

p.4 Réfugiés : la générosité est en marche

p.13 Des promoteurs locaux pour Bon-Secours

p.34 Marchés de Noël : le grand huit

#68  
nov. - déc. 2015  
metz.fr



**Une police  
de proximité**

## TEMPS FORTS



- 04** Réfugiés : 500 preuves de générosité
- 07 À vos patins!
- 08 Muse sort de terre
- 12 Les boîtes à livres arrivent
- 13 Des promoteurs locaux pour Bon-Secours
- 14 C'est reparti pour les visites thermographiques

## TOUTE LA VILLE



- 16 Plantières-Queuleu
- 17 Borny
- 18** Centre-ville
- 19 Nouvelle Ville
- 20 La Patrotte / Metz Nord
- 21 Bellecroix, Devant-les-Ponts
- 22 La Grange-aux-Bois, Magny
- 23 Vallières, Le Sablon

## DOSSIER



- 24** **Une police de proximité**  
Tranquillité publique : un lien essentiel avec les habitants / Les chiffres-clés et les missions / Immersion en trois temps / Un niveau élevé de formation / Sébastien Koenig : « Une police qui se modernise »

## TRIBUNE

- 32 L'expression des groupes politiques



# ÉDITORIAL

## GUIDE



- 34 Marchés de Noël : le grand huit!
- 36 Saint-Nicolas au pays des jouets
- 37** **Glace de la République**
- 38 Gym volontaire de 18 à 80 ans
- 39 Sélection : Metz en librairie
- 40 Rencontres de la parentalité et Novembre de l'égalité
- 42 Yan Lindingre : Metz et moi

## CONTACTS UTILES



- 43 Mairies de quartier, bibliothèques & médiathèques, piscines, permanences...

## Enjeu majeur

SDCI, CDCI... Le sujet peut paraître hermétique, éloigné des préoccupations quotidiennes des citoyens, mais au contraire l'enjeu s'avère majeur : il s'agit du périmètre des intercommunalités dont dépend l'efficacité de l'action publique. C'est dire l'importance du Schéma de coopération intercommunale, le SDCI, présenté le 12 octobre par le préfet, avant d'être discuté et éventuellement amendé en Commission départementale de coopération intercommunale, la CDCI. Entre-temps, ce projet doit être soumis aux votes des communes. C'est pourquoi le conseil municipal se réunira en séance extraordinaire le samedi 21 novembre à 14 h.

**UNE QUESTION D'EFFICACITÉ,  
UN MOYEN DE RATIONALISER  
LA DÉPENSE PUBLIQUE,  
UN PUISSANT VECTEUR  
DE COMPÉTITIVITÉ**

Rappelons-le : l'agglomération messine, avec un bâti continu donc un bassin de vie qui s'étend d'Amnéville au nord à Augny au sud, est pourtant morcelée en trois structures administratives : Metz

Métropole, Rives de Moselle, Pays Orne-Moselle. Cet émiettement est la conséquence d'une histoire intercommunale peu ambitieuse, traversée d'antagonismes politiques ravageurs. Inégalités fiscales, inégalités des services publics, incohérence des réseaux : notre efficacité s'en trouve atteinte. Notre crédibilité aussi, en raison d'une multiplicité des acteurs et des stratégies de développement. En lieu et place d'une métropole de 330 000 habitants, deux communautés de communes de 50 000 habitants et une agglomération de 230 000 habitants nuisent à notre visibilité nationale et internationale.

Le projet présenté le 12 octobre prévoit un statu quo, alors que l'occasion est belle de procéder à de nouveaux rapprochements. Ce que vivent les habitants, ce que réclament les acteurs économiques, ce que montrent les cartes, certains s'obstinent encore à ne pas le voir. Notre ambition est de réunir un seul et même territoire (l'agglomération messine !) sous une seule et même gouvernance. C'est une question d'efficacité, c'est aussi un moyen de rationaliser la dépense publique. C'est enfin un vecteur puissant de compétitivité, au sein de la nouvelle région et face à Strasbourg, Reims ou Nancy. À moyen terme, une métropole Metz-Thionville constituera l'étape suivante, appuyée sur deux aires urbaines fortement organisées, dont la vocation serait non plus nationale mais européenne.

Autre sujet d'une grande importance : celui de l'accueil des réfugiés chassés par la guerre, que nous nous préparons à accueillir avec le concours d'un réseau d'associations fortement impliquées et de citoyens volontaires. L'expression de cette générosité, dans le respect des valeurs d'humanité, accompagne notre sens des responsabilités et celui de la nation face au drame que vivent des enfants et des adultes contraints de s'exiler pour ne pas mourir. Nous le faisons sans rien ôter à l'action sociale déjà en œuvre en direction des plus fragiles de nos concitoyens. Cet élan fait chaud au cœur. ■



**Dominique Gros**  
Maire de Metz,  
conseiller départemental de la Moselle



## L'événement

L'appel à la solidarité avec les réfugiés politiques fuyant la guerre a trouvé un écho remarquable à Metz. Une générosité à organiser en vue de l'accueil prochain de 250 personnes.

# Réfugiés : 500 preuves de générosité

Virginie est commerçante. Mi-septembre, elle a entendu l'appel à la solidarité envers les réfugiés lancé par le maire de Metz : « J'ai immédiatement proposé d'héberger une famille, dit-elle. J'ai une grande maison, mes trois enfants ont grandi et n'habitent plus chez nous. Je ne peux pas imaginer laisser des personnes dans le malheur. » Alan est cuisinier. Il a proposé ses services aux Restos du cœur et à la Croix-Rouge : « J'en avais marre de me révolter devant ma télévision. Avec des amis, nous avons organisé notre propre collecte de vêtements, de meubles, d'électroménager... » Saïda et Wafa sont étudiantes. « Choquées », de leur propre aveu, par la haine et l'ignorance déversées via internet sur les réseaux proclamés sociaux, elles ont décidé de « réagir par un geste de solidarité envers les victimes de la guerre. » Comment ? « Nous allons offrir un peu de notre temps libre pour donner des cours de français ou faire de l'interprétariat », expliquent-elles.

Encore leur fallait-il se faire connaître et, comme pour Virginie, pour Alan et pour près de 500 personnes à Metz et alentour, trouver à qui s'adresser. Ce rôle d'information, de coordination et de mise en relation, c'est celui que tient la Ville de Metz, avec l'appui de son Centre communal d'action sociale (CCAS). En plus de centraliser, au quotidien, les propositions des citoyens, la municipalité a organisé, le mardi 14 octobre, à l'hôtel de ville, une réunion permettant la rencontre des associations caritatives avec le public. « Ce forum a permis de nous mettre en relation avec les associations pouvant recueillir le fruit de nos collectes, reprend Alan, le cuisinier. C'est ma première expérience dans ce domaine, et je dois dire que je rencontre des personnes formidables. »

### Un élan et des valeurs

Formidable, c'est le mot qui venait à l'esprit, ce soir-là, dans le grand salon de l'hôtel de ville pris d'assaut par les bénévoles des associations du réseau Solidarité, et par des habitants désireux d'apporter une contribution. Formidable, comme la participation d'anciens travailleurs sociaux, sortis spontanément de leur retraite « pour apporter leur expérience et leur expertise à cette cause », comme les en a félicité Christiane Pallez, vice-présidente du CCAS, le 14 octobre. Formidable, comme l'élan de générosité qui s'est prolongé bien au-delà du rassemblement organisé le samedi 12 septembre sur le parvis des Droits de l'Homme, le bien nommé, à l'entrée du quartier de l'Amphithéâtre.

Un mois plus tard, 486 personnes avaient ainsi proposé leur aide, matérielle ou humaine, voire un logement (lire ci-contre). « Nous n'en sommes plus au stade des promesses formulées dans



### TÉMOIGNAGE

**Nicolas,**  
professeur d'anglais



« En tant qu'humaniste, je me devais de passer à l'acte. Je me suis engagé sur une offre d'hébergement : une

chambre et la vie commune qui va avec. Cette pièce disponible devait servir à quelqu'un. Les Syriens parlent majoritairement anglais, nos échanges seront facilités puisque je suis professeur d'anglais dans un collège messin. » ■

l'émotion, mais bien à celui des engagements tenus, que ce soit par les habitants, les associations, les institutions, relève Dominique Gros. Cette générosité nous fait chaud au cœur, à l'heure où des représentants de partis politiques déforment la réalité et agitent les peurs à des fins électoralistes. Nous pouvons être fiers de cet élan, dans la parfaite fidélité aux valeurs de notre ville. Accueillir des personnes qui fuient la guerre, singulièrement en Syrie, se situe dans le prolongement de la charte d'amitié signée en 2013 avec le comité civil de la ville d'Alep, à l'initiative de Raphaël Pitti, conseiller municipal délégué à l'urgence sociale et à l'humanitaire. Si notre ville décide de placer ses ressources au service de l'accueil des réfugiés, sans rien retirer bien sûr à l'action sociale entreprise au quotidien à destination de ses habitants les plus fragiles, c'est aussi en mémoire des nombreuses communes françaises ayant hébergé des Messins et des Mosellans lors de la Deuxième Guerre mondiale », ajoute le maire, une manière de rappeler le caractère universel de la situation, et la nécessaire humanité qu'elle réclame.

Comme tous les candidats à l'accueil de réfugiés, Dominique Gros en est convaincu : « Ces rencontres, ces échanges, ces moments de partage vont nous faire du bien, à nous, à nos enfants, à nos petits-enfants ! » La Ville de Metz a estimé à 250 le nombre de personnes qu'elle est en capacité de recevoir, tous types de logements réunis. Les premiers réfugiés arriveront dès que les services de l'État, compétents en la matière, auront déterminé et aménagé un site d'hébergement collectif, probablement avant la fin du mois du novembre. ■



## Les associations partenaires

Croix Rouge, Emmaüs, Amis sans frontières, Banque alimentaire, Fondation Abbé-Pierre, Secours populaire, Secours catholique, Équipes Saint-Vincent, Caritas Moselle, Avenir ensemble, Médecins du monde, Habitat & humanisme, AIEM pôle asile, Casam, Anim'FLE, Union des associations musulmanes, Aumônerie musulmane, Ligue des Droits de l'Homme, Réseau éducation sans frontière, MRAP...

## Vêtements, logements et aide en tous genres

Près de 500 propositions d'aides ont été enregistrées, dont plus de la moitié sur Metz, le reste provenant d'autres communes du département... Une cinquantaine de propositions concernent l'hébergement des réfugiés : la plupart consistent à partager le foyer familial, d'autres concernent la mise à disposition d'un logement inoccupé par son propriétaire. Les travailleurs sociaux ont étudié ou étudié chacune de ces propositions en se rendant sur place. Ces solutions d'hébergement viendront compléter le dispositif mis en place par les services de l'État, chargés de déterminer et d'aménager un lieu d'accueil collectif. Une centaine de personnes proposent l'accompagnement humain des réfugiés : aide à l'apprentissage du français, aux démarches administratives, à la scolarité des enfants, propositions de rencontres le week-end autour d'un repas familial par exemple... L'aide matérielle représente une part importante des propositions : vêtements, alimentation, meubles, etc. Dix tonnes de vêtements ont ainsi été collectées, actuellement stockées dans une salle des Récollets. Les dons en espèces sont possibles sur le compte du CCAS ; un reçu sera adressé aux donateurs, pour déduction fiscale.

→ Pour rejoindre la mobilisation :  
[metz.fr/accueil\\_refugies](http://metz.fr/accueil_refugies)  
 ou par téléphone : Allo Mairie,  
 au 0800891891 (Numéro Vert,  
 appel gratuit depuis un poste fixe)

← Une centaine de personnes ont participé le 14 octobre à un forum permettant la rencontre des associations caritatives et des habitants.

# Centre des congrès : première pierre en avril

Le bâtiment technique de la SNCF a été déplacé dans un double objectif : moderniser le cerveau de commande ferroviaire et préparer le chantier du futur Centre des congrès.

Le bâtiment des répéteurs abrite un réseau de télécommunications propre à l'échange d'informations. Ce point névralgique pour le trafic ferroviaire du Nord de la Lorraine permet notamment aux trains de circuler en toute sécurité. SNCF réseau, en lien avec les collectivités, la SAREMM et l'État, a construit un nouveau bâtiment, plus moderne et permettant de préparer le

chantier du futur Centre des congrès. La discussion avec les acteurs institutionnels a été engagée il y a trois ans, comme le rappelle Thomas Allary, directeur territorial Alsace, Lorraine et Champagne-Ardenne de SNCF Réseau : « Ce nouveau bâtiment est un marqueur fort d'intégration de notre réseau à des projets de territoire comme le Centre des congrès. Ce projet est

exceptionnel sur le plan technique. Il a fallu raccorder chacun des 2 500 circuits de l'ancien équipement au nouveau, en six mois seulement, et sans arrêter la circulation. » Trois exigences ont été prises en compte : la technique, à proximité immédiate de l'ancien bâtiment ; l'esthétisme, avec les prescriptions des bâtiments de France liées au Centre Pompidou-Metz et à la

gare ; le patrimoine, avec le périmètre protégé de l'Amphithéâtre.

## Terrain d'entente

Dominique Gros l'a rappelé : « Au départ, il y avait des frilosités notamment sur le plan technique ou financier. Et très vite, a déclaré le maire de Metz, nous avons tous ensemble trouvé un terrain d'entente, notamment avec l'aide de l'État qui a financé l'opération dans le cadre du contrat de redynamisation des sites de défense. Quand il y a une volonté, il y a un chemin. »

La construction du Centre des congrès sur le site débutera par des travaux de terrassement en mars 2016 ; la première pierre sera posée courant avril, en présence notamment de l'architecte Jean-Michel Wilmotte, pour une ouverture du Centre programmée au premier semestre 2018. En attendant, les travaux de construction de l'hôtel Campanile qui lui fera face de l'autre côté du tunnel d'accès à la gare viennent quant à eux de débuter. ■



→ Le dernier pan de mur de l'ancien répéteur a été démolé mi-octobre en vue de faire place nette au Centre des congrès.



## Le chiffre

# 14

Publié en octobre, le rapport de la Cour des comptes se penche sur les finances publiques locales, à l'heure où les collectivités sont soumises à une baisse sensible des dotations de l'État. Les magistrats mettent en exergue l'exemple de Metz. La Ville a en effet adopté pour ses dépenses de fonctionnement **un plan d'économies de 14 millions d'euros** sur 4 ans, et décidé de diminuer ses dépenses d'équipement de 30%. ■



## Conseil municipal

Le prochain conseil municipal se réunit le

jeudi **26 novembre 2015**

dans le grand salon de l'hôtel de ville, **à partir de 15 h**. La réunion suivante aura lieu le jeudi **17 décembre 2015**, également **à partir de 15 h**. Les débats sont ouverts au public. Une séance exceptionnelle consacrée au schéma départemental de coopération intercommunale est programmée **samedi 21 novembre à 14 h**. ■



## Pratique

### Déneigement

Le Centre communal d'action sociale et la Ville de Metz mettent en place une prestation gratuite de déneigement pour les personnes âgées de plus de 75 ans ou les personnes handicapées, résidant en habitat individuel et n'ayant ni famille, ni aide. Cette prestation qui concerne uniquement le domaine public sera assurée en lien avec le déblaiement de la voirie communale. Renseignements auprès d'Allo Mairie (0800 891 891, numéro vert, appel gratuit depuis un poste fixe) ou par courriel : [contact@ccas.mairie-metz.fr](mailto:contact@ccas.mairie-metz.fr)

# À vos patins!



↑ La réouverture de la patinoire réjouit le public et les associations sportives qui profitent pleinement des nouveaux équipements mis aux normes.

Amateurs de glisse sur glace, réjouissez-vous! Rénovée, modernisée et rebaptisée Ice Arena de Metz, la patinoire a rouvert ses portes pour le bonheur du grand public et des associations sportives.

1 050 000 € HT ont été nécessaires pour les travaux de rénovation. Aujourd'hui, la patinoire se dote d'un nouveau tapis de glace, de nouvelles rambarades, de nouveaux éclairages. Les peintures ont également été refaites, tout comme le bardage extérieur. Le bar a été repensé avec un nouveau mobilier plus moderne. Parmi ces travaux, l'aménagement des vestiaires destinés aux scolaires et aux compétitions a été rendu possible grâce à la subvention d'équipement versée par la Ville de Metz, qui s'élève à 300 000 €. Christophe Fondadouze, un des quatre actionnaires de la patinoire et directeur d'exploitation, explique: « La Ville de Metz nous aide beaucoup. Tout d'abord, financièrement, grâce à cette subvention qui sera versée en deux fois (150 000 € en 2015 et 150 000 € en 2016), mais aussi dans l'élaboration de nos projets. Elle participe également aux heures de glace pour les clubs, à hauteur de 90 000 €. Longeville-lès-Metz nous apporte aussi son soutien ».

## Esprit festif et esprit sportif

Christophe Fondadouze décrit l'établissement comme étant « un endroit familial et

convivial où la fête rejoint le sport ». Côté amusement, en effet, petits et grands sont gâtés. De nombreuses activités sont organisées en fonction des saisons. À noter, le 1<sup>er</sup> week-end de décembre sera consacré à la Saint-Nicolas, et le dimanche 20 décembre, le Père Noël rendra visite aux patineurs.

La réouverture de la patinoire, depuis début octobre, ne réjouit pas seulement le grand public, elle satisfait également les associations sportives comme en témoigne Didier Dumas, président du club des Sports de Glace de Metz: « Nous pouvons enfin profiter d'un outil aux normes. Cette nouvelle fiabilité est un grand soulagement pour nous, nous pouvons envisager sereinement l'avenir! Nous occupons la patinoire 4 fois par semaine, vous pouvez donc imaginer que nous sommes très heureux de pouvoir à nouveau patiner ici! » ■

→ Horaires, tarifs et liste des animations sur la page facebook Icearena Metz.



## Vrai / faux

« La Ville de Metz augmente son taux d'imposition »

**FAUX** En 2015, afin de répondre à la baisse des dotations de l'État, un tiers des villes françaises ont relevé leur taux d'imposition. À Metz, la municipalité a décidé de ne pas augmenter son taux d'imposition, inchangé depuis 6 ans. Le conseil municipal de septembre a voté la modification des abattements consentis aux contribuables. Alors que de nombreuses villes n'appliquent aucun abattement, comme Nancy, Caen, Mulhouse mais aussi Béziers et Fréjus, où tous les foyers paient donc plein pot, Metz a choisi de préserver l'abattement des familles avec plusieurs personnes à charge et de demander une contribution de 29 euros aux foyers sans personne à charge. Il a également été choisi de créer un abattement destiné aux personnes handicapées.

Metz continue donc à compter parmi les villes de sa taille appliquant une imposition locale limitée, se classant ainsi en 10<sup>e</sup> position des villes de France où la taxe d'habitation est la moins élevée (source: lefigaro.fr, rubrique « le scan éco », septembre 2015). ■



## À savoir



### Devenez Ambassadeur de Metz Métropole!

Messin de naissance, de cœur ou d'adoption, vous aimez votre territoire et vous voulez contribuer à son développement économique et à sa valorisation? Devenez Ambassadeur de Metz Métropole en adhérant au club.

Le principe est simple: l'adhésion est libre de tout engagement à l'exception d'un engagement moral à promouvoir Metz et son territoire. Pour en savoir plus et s'inscrire: [congres-metz.com](http://congres-metz.com), ou contactez Metz Métropole Développement au 03 87 16 21 51. ■



## Muse sort de terre

À deux ans de l'ouverture de Muse, cœur du quartier de l'Amphithéâtre, le chantier avance de manière spectaculaire. Sur les fondations achevées à la fin de l'été (9000 mètres cubes de béton coulés en 12 mois), 170 ouvriers appuyés par 7 grues s'affairent à la croissance d'un projet qui rassemblera un ensemble de 88 boutiques, 12 moyennes surfaces et 10 restaurants, ainsi que 10000 mètres carrés de bureaux et 400 logements. Un exemple de mixité urbaine, résolument contemporain donc, pile en face du Centre Pompidou-Metz! Au final, près de 50000 mètres cubes de béton plus 5000 tonnes d'acier auront été nécessaires et 400 compagnons auront œuvré sur ce chantier unique en son genre, celui d'une des plus grandes opérations privées actuellement en construction, en France. ■

→ Un chantier à suivre sur [metz.fr](http://metz.fr) grâce aux images tournées par une caméra installée sur le toit du Centre Pompidou-Metz.





# Les images de l'automne



← **Millepatte**  
Dimanche 11 octobre, 6<sup>e</sup> édition du marathon Metz Mîrabelle. Ou comment rassembler près de 7 000 sportifs de 20 nationalités différentes, 800 bénévoles et les habitants-spectateurs autour de la course à pied ! Devant, loin devant, le Kenyan Tanui triomphe pour la troisième fois. Dans sa foulée, la ville est devenue millepatte. Rendez-vous à l'automne 2016 ! ■

## Coq →

« L'effort a été fait de fédérer l'écosystème du Sillon Lorrain. Vous avez compris que dans le numérique, il faut travailler ensemble, loin des querelles politiques. Bravo ! » Trois mois après l'attribution du label French Tech, les acteurs de LORnTECH ont reçu la visite d'Axelle Lemaire, secrétaire d'État chargée du numérique, le vendredi 9 octobre. La représentante du gouvernement n'a pas caché avoir été impressionnée par les installations de TCRM-Blida, d'où elle est repartie avec une reproduction réalisée sur place par Mdesign du coq symbolisant French Tech. ■



**Ogre →**

Le bâtiment fraîchement construit dans le quartier de Vallières et réunissant sous un même toit restaurant scolaire et salles d'activités périscolaires porte désormais un nom : celui du Grangousier, le père de Gargantua, l'un des personnages phares de l'œuvre de François Rabelais, qui a vécu à Metz voici 500 ans. L'ensemble Grangousier a été inauguré officiellement, et en musique, le samedi 3 octobre. ■

**← Logement**

Le forum consacré à l'habitat des seniors, premier du nom, a attiré un public nombreux, mardi 20 octobre, à l'hôtel de ville. De quoi permettre aux Messins d'adapter leur logement à leurs besoins, actuels ou futurs, grâce aux conseils dispensés tout au long de la journée par une foule d'intervenants. ■

**← Prévention**

Octobre, mois de la prévention du cancer du sein. Des monuments illuminés chaque soir en rose et, le jeudi 15 octobre, devant la gare, un voyage au cœur du sein, au cœur d'une structure gonflable, à la fois œuvre d'art et outil de prévention. 400 personnes ont bénéficié des informations proposées. ■



## À savoir

### Les trois premières boîtes à livres sont là

Donner, prendre, déposer, offrir, présenter, échanger, partager, choisir, confier, découvrir, apporter, transmettre. Et lire! Trois premières boîtes à livres viennent d'être installées à Metz: une à la porte des Allemands, une autre sur la place de la Comédie, la troisième sur l'esplanade, à proximité de l'Arsenal et de l'École supérieure d'art de Lorraine. Elles sont l'œuvre des artisans et artistes messins Isabelle Ciccone et Maxime Cœur, à TCRM-Blida.

Le principe est simple: à n'importe quel moment, celles et ceux qui le souhaitent peuvent déposer ou emprunter un livre, puisque ces boîtes sont destinées à accueillir les livres dont les habitants n'ont plus l'usage afin d'en encourager la circulation. Et la lecture! «De quoi accélérer le partage gratuit de savoir et de divertissement, et contribuer ainsi, discrètement mais efficacement, à la bonne santé du lien social», explique Hacène Lekadir, adjoint au maire chargé de la Culture, qui a inauguré ce dispositif le samedi 31 octobre.

Pour lancer le processus de partage des livres, un premier approvisionnement a été effectué par les Bibliothèques-médiathèques de Metz. Sept autres boîtes suivront dans les prochains mois, à travers toute la ville, avec le concours des comités de quartier et de plusieurs habitants ayant proposé l'installation de boîtes à livres dans le cadre du budget participatif. À noter que cette réalisation est financée pour moitié grâce à la réserve parlementaire d'Aurélié Filippetti, députée de la Moselle. Le coût total de l'opération est inférieur à 8000 euros, pour une action profitant à tous, qui inscrit le livre et tout ce qu'il représente au cœur même de l'espace public, à la vue et à portée de main de tous les citoyens. ■



# Une offre complète pour les places en crèche

Les solutions de garde des tout petits sont nombreuses et variées. Petit rappel des offres et de la marche à suivre...

Les futurs et les jeunes parents messins bénéficient d'un taux de couverture conséquent afin de répondre aux besoins d'accueil de leurs bambins. Avec plus de 60 places pour 100 enfants de moins de trois ans, Metz fait figure de bon élève et propose toutes sortes d'accueils, répartis sur l'ensemble des quartiers.

À Metz, les enfants sont gardés au sein de 29 établissements d'accueil du jeune enfant: 14 multi-accueils municipaux, 15 structures associatives et privées et près de 700 assistants maternels travaillant à domicile. Toutes les familles sont susceptibles de bénéficier, de façon ponctuelle ou durable, d'une solution de garde pour les plus petits. L'accueil en crèche offre ainsi aux familles un accueil en horaire classique, en horaire décalé de 6h à 22h, un accueil pour les enfants en situation de handicap ou porteurs de maladies chroniques, et même des accueils de nuit et d'urgence.

#### Comment inscrire son enfant ?

Le service information petite enfance de la mairie de Metz est à votre disposition pour vous renseigner sur l'ensemble des

solutions qui sont à votre disposition et vous accompagner jusqu'à l'obtention d'un mode d'accueil. Il tient à votre disposition la liste des assistantes maternelles privées et enregistre les demandes d'inscription des familles qui sollicitent un accueil de plus de 20 heures par semaine, en crèche ou au domicile d'une assistante maternelle municipale.

Les demandes peuvent ainsi être enregistrées six mois avant la date d'accueil souhaitée, y compris si l'enfant n'est pas encore né. Afin de construire la demande d'accueil la plus adaptée, une fiche de renseignements, téléchargeable sur metz.fr, vous permettra de préparer l'entretien d'inscription. De la même manière, pour les parents ou futurs parents qui le souhaitent, des réunions d'information sont organisées en amont, pour présenter les différents modes d'accueil proposés à Metz (collectifs, familiaux, garde à domicile...).

Les familles qui ont besoin d'un accueil occasionnel, ou d'un accueil régulier de moins de 20 heures par semaine, peuvent s'adresser directement à la crèche concernée. ■

→ Renseignements: Service Information petite enfance  
10 rue du Bon Pasteur à Borny  
Allo Mairie, 0800 891 891 (numéro vert, appel gratuit depuis un poste fixe)  
informationpetiteenfance@mairie-metz.fr

# Des promoteurs locaux pour Bon-Secours

Associée au groupe Rizzon et à Logiest, la société Habiter va acquérir les droits à construire du projet urbain de Bon-Secours. 400 logements seront réalisés en lieu et place de l'ancien hôpital.

Le projet urbain caractérisé par la diagonale piétonne relie la place de Maud'Huy à la place Philippe-de-Vigneulles. Il a été retenu en février 2014. Tandis que les opérations de désamiantage se poursuivent sur le site avant l'entrée en action des engins de démolition (*lire l'article dans Metz Mag n° 66, en juin 2015*), les promoteurs sélectionnés par la Ville de Metz pour porter ce projet viennent d'être désignés. Il s'agit de la société Habiter, associée au groupe Rizzon et au bailleur social Logiest.

«Nous créons un groupement local au savoir-faire reconnu, décrit Stéphane Noël, pour la société Habiter. Bon-Secours, c'est un diamant brut à travailler. Pour ma part, il s'agit incontestablement du plus bel endroit où il m'aura été donné de construire en 20 ans!»

En plus d'une surface de plancher de 32 000 mètres carrés, soit environ 400 logements, l'acquisition des droits, pour 12,5 millions d'euros, comprend un complément de 85 places de parking dans le parc souterrain Maud'Huy, peu utilisé depuis le départ du centre hospitalier de Bon-Secours vers Mercy. «C'est le juste prix par rapport à l'emplacement du lieu, qui répond à toutes les attentes de quelqu'un aspirant à vivre en ville», ajoute Stéphane Noël.

Si le traitement des friches hospitalières a parfois pris plus de dix ans dans d'autres villes, le projet Bon-Secours avance à un rythme soutenu, comme auparavant celui de la maternité Sainte-Croix devenue en un temps record la résidence Morlanne. Outre des logements dans la partie reconstruite, le projet compte un bâtiment his-

torique, préservé, à l'angle des rues Verlaine et de Verdun, que la Ville place au rang de ses réserves foncières. «À proximité, se trouvent deux écoles. Dans

la partie basse du bâtiment historique, en plus d'une salle de réunion car le quartier en manque, nous envisageons un équipement du type de celui que

nous venons d'inaugurer à la Corchade, réunissant restaurant scolaire et activités périscolaires», dévoile le maire, Dominique Gros. ■

## Le calendrier

**Mars 2016**: présentation des projets architecturaux à la population. **Avril 2016**: dépôt de tous les permis de construire. **Septembre 2016**: lancement de la commercialisation. **Mi 2017**: fin des travaux de démolition et démarrage des travaux de construction des logements. **Début 2019**: livraison des premiers bâtiments.

## Le projet immobilier

- Accession à la propriété: environ 200 logements
- Résidence senior: environ 100 logements
- Logements aidés: environ 100 logements
- Bâtiment historique: réserve foncière de la Ville (projet d'équipements publics et scolaires)



### CE QU'IL EN DIT...

**Richard Lioger**,  
premier adjoint au maire,  
chargé de l'urbanisme



« Pour une opération majeure comme celle de Bon-Secours, le choix d'un groupement local rassemblé autour de Stéphane Noël favorisera le développement harmonieux du quartier.

Le jour même de la fin des démolitions, les nouvelles constructions démarrent. C'est un projet respectueux d'un calendrier ambitieux, des engagements, des finances de la collectivité et de l'esprit du quartier. » ■



## Emploi

### Aide sur mesure

Avec la Ville de Metz, une conseillère professionnelle de l'organisme ALAJI propose un module d'accueil, d'information et d'orientation aux personnes de plus de 26 ans domiciliées à Metz. Il s'agit d'effectuer un bilan sur le projet professionnel et les démarches déjà menées afin de proposer un appui sur mesure aux volontaires. Démarrage à Borny, la Patrotte / Metz-Nord, Bellecroix, Sablon-Sud et Hauts-de-Vallières. ■

→ sur rendez-vous au 03 87 55 55 98



## C'est dit

### « Un travail de service public culturel »

C'est ainsi qu'**Hacène Lekadir**, adjoint au maire chargé de la Culture, qualifie le dispositif des résidences d'artistes. En 2014-2015, 8 équipes artistiques étaient intervenues dans 10 écoles de 6 quartiers différents. Cette année, le dispositif est élargi avec 17 résidences permettant de toucher 550 élèves. « Nous sommes là au cœur de notre engagement pour la culture à Metz », ajoute-t-il. ■



## Rendez-vous

### Biodiversité et climat

Du 28 octobre au 24 novembre se déroule le cycle de conférences sur la biodiversité au cloître des Récollets. Des experts (physicien, ingénieur-agronome, océanologue, biologiste...) se relaieront pour traiter de la biodiversité dans son rapport avec les changements climatiques. Le cycle de conférences est accompagné cette année d'une projection-débat, avec le film « Et maintenant, nos terres », ainsi que d'animations destinées au jeune public. L'entrée est gratuite. ■

→ Programme complet sur metz.fr

# Diagnostiquer les pertes de chaleur

À l'approche de la saison hivernale, les thermographies de logements reprennent dans plusieurs quartiers messins. L'opération est gratuite.

L'ALEC (Agence Locale de l'Énergie et du Climat) du pays messin, avec le soutien de la Ville, démarre un nouveau cycle de « balades thermographiques ». L'opération permet de sensibiliser les particuliers à l'efficacité énergétique et à les accompagner le cas échéant dans les travaux de rénovation thermique de leurs logements. Le projet est destiné principalement aux propriétaires occupants. Il cible les maisons individuelles à usage d'habitation, bien qu'il puisse toutefois s'élargir aux copropriétés.

Concrètement, un conseiller « Info - Énergie » muni d'une caméra thermique se rend aux domiciles des participants pour prendre des photos thermographiques de leurs habitations. Il réalise des images de l'ensemble des façades accessibles. Grâce à ce procédé, il détecte précisément par où s'échappe la chaleur. Il est alors en mesure d'aborder les choix techniques les plus judicieux pour remédier à ces

dépense (lire notre reportage paru dans Metz Mag de mars 2015).

Par la suite, des réunions de restitution sont organisées par quartier, lors desquelles les images de la thermographie sont présentées, accompagnées de conseils avisés donnés aux participants. Le conseiller « Info - Énergie » propose des solutions adaptées aux différents logements, allant du simple éco-geste à d'éventuels travaux d'isolation thermique ou d'efficacité énergétique (par exemple le recours aux énergies renouvelables). À l'issue de ces réunions, pour un conseil plus personnalisé, ceux qui le souhaitent peuvent prendre un rendez-vous avec un conseiller, auprès de l'ALEC du pays messin, dont les locaux sont situés au cloître des Récollets.

### Inscriptions et sessions programmées

Cette année, les balades thermographiques reprennent à partir du 12 novembre, jusqu'au 11 dé-



cembre, dans les quartiers de Vallières, des Îles et de Devant-les-Ponts. Les inscriptions doivent être effectuées avant le 25 novembre, auprès de la mission Développement durable et solidaire de la Ville de Metz, en contactant Bruno Schwartz au 03 87 55 51 53 ou par courriel: bschwartz@mairie-metz.fr. Les rendez-vous sont fixés au domicile des participants afin de permettre au conseiller de péné-

trer sur leur propriété. En cas d'absence le jour du rendez-vous, une visite peut tout de même être effectuée, si un accord préalable est signé par les participants. La thermographie s'effectue en général en début de matinée afin d'obtenir des résultats optimaux. Ces balades thermographiques sont entièrement gratuites! ■

# Durable et solidaire

À l'aube de la conférence internationale sur le climat à Paris, Metz poursuit son engagement en faveur du développement durable et solidaire. Exemples...

## -18%

La part de chauffage dans la consommation globale d'énergie de la Ville a diminué de 18% entre 2008 et 2014.

Retrouvez l'intégralité du rapport du développement durable sur metz.fr et suivez toute l'actualité de la COP 21 qui se tient à Paris du 30 novembre au 11 décembre sur cop21.gouv.fr.

**Augmentation des zones 30**  
dans le centre ville

**Rédaction d'un plan municipal de santé**

**Augmentation des formations**  
aux gestes qui sauvent

**Développement du réseau de chaleur**

en direction du Sablon et de Queuleu



**832 packs éco-geste**  
distribués de 2013 à 2014

**28 116 watts économisés**  
sur l'éclairage public

**17 162 420 utilisateurs**  
du réseau Le Met'

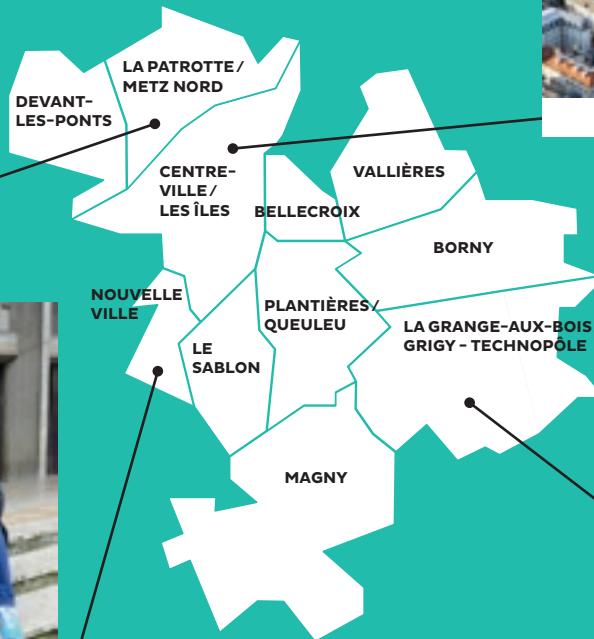
**34 % de logements sociaux**  
soit 19 023 logements

**763 parcelles de jardins familiaux**  
représentant plus de 20 hectares

Perspectives

Réalisations

# Toute la ville

p.20 **Voie verte**p.19 **Ville Nouvelle**p.18 **Cathédrale**p.22 **Roseraie**

## PLANTIÈRES-QUEULEU

# Après l'école, la détente

Les parents des élèves scolarisés à l'école primaire Camille-Hilaire ainsi qu'à la maternelle les Petits poucets s'en étaient ouverts en comité de quartier de Plantières-Queuleu : « Il n'existe pas, à proximité de ces deux établissements, d'espace permettant aux enfants de jouer et aux parents de se rencontrer après la fin de la classe. » Tout près, à l'angle des rues Macherez et Liédot, un espace vert jusqu'alors vierge de tout équipement a permis d'apporter une solution, et l'idée des habitants a reçu les faveurs du budget participatif en 2014. Aujourd'hui, un jeu à ressorts, une table et des bancs en rondins ainsi que des jeux d'équilibre permettent une halte à la sortie de l'école, en attendant l'installation d'une haie et de barrières en bois dès que la météo le permettra. Un aménagement fortement apprécié! ■





BORN Y

# « Borny en vrai ! »

*Valoriser les richesses de Borny, tel est l'objectif poursuivi par le comité de quartier et l'association La Passerelle, au travers d'un plan d'actions en trois temps. Explications.*

La Passerelle participe au comité de quartier de Borny en tant qu'association. Elle a souhaité accompagner les habitants dans le projet « Borny en vrai » afin de promouvoir le patrimoine historique et culturel du quartier. « Nous avons identifié avec les habitants les points d'intérêt susceptibles de donner lieu à un concours de photographies amateurs. L'idée première était de changer l'image que l'on peut avoir du quartier » explique Cédric Rouillon, directeur de La Passerelle.

## Contre les idées reçues

Début septembre, un rallye photo a été organisé avec les habitants sous la forme d'un parcours s'arrêtant sur des lieux insolites ou des points de vue remarquables.

En octobre et novembre, une campagne d'affichage sur le quartier a permis de présenter les photos prises par les habitants. « L'objectif de cette campagne est de lutter contre les idées reçues. Le patrimoine du quartier, notamment le village de Borny, a ainsi été valorisé, tout comme le nouveau patrimoine, composé notamment du Grand Domaine et de la Boîte à Musiques. » Cette campagne d'image positive a également été relayée sur Bornybuzz.fr, le site média de La Passerelle.

Dans le courant de l'année 2016, l'association réalisera une brochure qui reprendra les photographies des habitants, en lien avec les membres du comité de quartier. « Nous sommes dans notre mission première en tant

qu'association du quartier: donner une image juste du quartier dont la physionomie a changé: la Boîte à musiques, Mettis, la mai-

son de l'orchestre ou encore la rue de Sarre, qui s'est développée ces dernières années. Tout cela, c'est Borny en vrai! » ■



→ Un des visuels de la campagne d'image « Borny en vrai! » visible sur le quartier jusque fin novembre.

## Un chemin pour Tschudy

Dans le courant du mois de décembre, le square Tschudy va bénéficier de l'aménagement d'un cheminement supplémentaire. Circonscrit par la rue de Pange au sud, le clos des Lys au nord, la rue du Ruisseau et le boulevard de Guyenne à l'est et à l'ouest, le square Tschudy (du nom d'un bailli messin passionné d'horticulture et de botanique) est l'un des espaces verts situés en plein cœur de Borny. La Ville y aménage un cheminement d'une centaine de mètres, dans le prolongement du passage piéton de la rue de Pange, à hauteur de la rue des Frères Goncourt, dans le but d'éviter un détour conséquent aux piétons souhaitant rejoindre la rue du Ruisseau ou l'allée de Guyenne. Le cheminement sera agrémenté de nouvelles plantations d'arbustes, l'objectif plus global étant d'améliorer et de faire évoluer cet espace vert vers un véritable parc paysager.

La durée prévisionnelle du chantier est estimée à un mois. Une seconde phase, au printemps, sera consacrée aux travaux d'engazonnement. ■



## CENTRE-VILLE

# Quel écrin pour la cathédrale ?

*Les discussions en vue de valoriser le pourtour de la cathédrale ont commencé. La place Saint-Étienne et la cour du marché couvert connaîtront une nouvelle vie pour l'été 2016. Premières pistes...*

L'annonce à tous les Messins en a été faite début septembre par le maire, Dominique Gros, à l'occasion de sa rencontre de rentrée avec les représentants de la presse locale

↑ Une vue aérienne qui souligne l'anomalie esthétique de voitures enserrant la cathédrale.

puis dans les colonnes de Metz Mag : la valorisation du cœur historique va se poursuivre en 2016 avec la libération de la place Saint-Étienne et de la cour du marché couvert

de l'emprise des voitures. Le but, bien sûr, est d'offrir à la cathédrale, bijou incomparable, l'écrin qu'il mérite.

Pour Metz, pour ses habitants, ce projet est essentiel à la poursuite de l'amélioration du cadre de vie : plus d'air, plus d'espace, plus de tranquillité, et beaucoup plus de charme. Il constitue aussi un signal fort sur le plan de l'accueil des touristes : en 2014, 650 000 personnes ont visité la cathédrale, et c'est une fréquentation appelée à croître dans la perspective d'un classement au patrimoine mondial de l'humanité. Enfin, cette évolution permettra de ne plus cloisonner l'activité marchande de la cour du marché à la seule matinée du samedi.

Voilà pourquoi les prochaines semaines seront employées par l'équipe municipale et par les services de la Ville pour mener une grande concertation avec les commerçants du marché et ceux du secteur, avec les riverains, les membres du comité de quartier, les acteurs du

tourisme et les artisans concernés. D'ores et déjà, des pistes se dessinent. En surplomb de la place de Chambre, dont la rénovation en 2007 a entraîné une activité gourmande dont les restaurateurs du secteur se réjouissent, la place Saint-Étienne se destine à accueillir des espaces de détente, des jeux et des jardins saisonniers, ainsi que des spectacles comme l'été dernier lors des Fêtes de la mirabelle - et avec quel succès !

## Stationnement rotatif

Si les commerçants du marché couvert et des rues adjacentes ont très vite exprimé leur inquiétude sur les questions de stationnement, le maire a tenu à les recevoir rapidement et à les rassurer : leurs préoccupations seront prises en compte. Sur la place Jean-Paul II, qui mène à la cour du marché couvert, des places à rotation rapide seront aménagées, afin de favoriser la fréquentation du marché couvert. C'est tout cela qui sera affiné, discuté, étudié dans les semaines à venir, avant une expérimentation prévue pour l'été

2016 et un bilan effectué au bout de quelques mois. Une chose est sûre : juste au-dessus du parking souterrain de la cathédrale et ses 380 places, cet emplacement verra sa vocation commerçante renforcée, notamment pour l'alimentation et les produits du terroir.

La place Saint-Étienne et la cour du marché couvert représentent 119 places (58 plus 61). Sauf le samedi matin, jour de marché, où elles sont interdites aux véhicules. C'est aussi ce jour-là que l'affluence est la plus forte dans le cœur historique et commerçant ! ■

## Le saviez-vous ?

- La piétonisation du cœur de ville a commencé dès 1973, en Bonne Ruelle, un an avant la Chaplerue et la rue du Grand-Cerf. La rue Serpenoise et la rue des Clercs ont suivi, en 1979. Les places ont suivi le même mouvement, à partir des années 80 : la place Saint-Jacques en 1982, la place de la Comédie en 1993, la place Saint-Louis et la place de Chambre en 2006-2007, place de la République en 2010. Retrouvez l'historique et des images avant-après sur [metz.fr/projet-cathedrale](http://metz.fr/projet-cathedrale)
- En 2013, le site [lexpress.fr](http://lexpress.fr) avait établi un classement des 10 plus belles cathédrales de France, qui sont aussi celles qui attirent le plus de touristes. Une seule utilisait son pourtour comme parking : la cathédrale de Metz !
- La place d'Armes s'apprête à voir sa dénomination complétée par le nom de son architecte qui, au siècle des Lumières, a ainsi dessiné la dernière place royale française : « Place d'Armes Jacques-François Blondel ».

# Ville Nouvelle tisse sa toile

*Attentifs à l'évolution de leur quartier, des habitants de Nouvelle Ville ont créé Ville Nouvelle. L'association compte aujourd'hui 178 familles adhérentes.*

Le marché dominical, place Philippe-de-Vigneulles, au pied de l'église Sainte-Thérèse, c'est un peu leur point de ralliement. « Il faisait partie de nos souhaits, et la municipalité l'a mis en place dès que la réglementation sur le commerce le dimanche l'a permis », souligne Laurent Federspiel, président de l'association Ville Nouvelle. Avec ses collègues membres du bureau et plusieurs adhérents, il n'est pas rare de les voir traverser jusqu'à la Cigale où, à l'heure du café ou de l'apéro, ils fourmillent d'idées. Les dernières en date ? Une journée spéciale, le 5 décembre, au cours de laquelle chaque adhérent pourra bénéficier d'une offre privilégiée auprès de l'un des 31 membres du club-partenaire, composé de commerçants

et d'artisans du quartier. Ou, auparavant une rencontre sur le thème de l'accord pain et vin, aux Domaines, caviste installé depuis peu rue Leclerc-de-Hauteclocque, en compagnie du boulanger Henri Lemoine.

Lancée en mars 2013, l'association rassemble à ce jour 178 familles, après en avoir compté 115 à sa création, puis 135 après un an d'activités. « Il n'y a quasiment plus une seule rue de Nouvelle Ville sans au moins un adhérent », se félicite Laurent Federspiel. À l'origine, rappelle-t-il, « tout part d'une bande de copains du secteur. J'étais membre du comité de quartier, et j'ai senti chez de nombreux amis l'envie de partager les informations, le tout sur fond de prise conscience de l'enjeu du projet de réaménagement de Bon-Secours. Notre but : créer du lien, dynamiser le quartier, sur la base d'un mouvement laïque et apolitique, ce qui nous semble indispensable pour être crédibles. »

## Relais et baromètre

Aujourd'hui, la moitié des membres du comité de quartier adhèrent à l'association. Alors, quelle différence entre l'instance participative de la Ville, et l'association Ville Nouvelle ? « Au comité de quartier, nous avons une vision globale de la ville, grâce à la connaissance de ce

qui se passe dans les autres quartiers. Au sein de l'association, cette vision est davantage centrée sur les préoccupations propres aux habitants de Nouvelle Ville. Nous sommes des relais, et nous tissons une sorte de toile d'araignée sociale. »

Si la fête des voisins, en juin, a rassemblé plus de 70 participants autour d'une même table déployée place Philippe-de-Vigneulles, les adhérents semblent ne plus attendre qu'on les convoque pour partager un repas : « Des gens qui se connaissent à peine de vue il y a moins de deux ans se fréquentent aujourd'hui au point de se recevoir chez les uns et chez les autres à tour de rôle », se réjouit Laurent Federspiel.

Jusqu'au 15 décembre, l'association propose son baromètre annuel, un questionnaire sur la vie quotidienne telle que les habitants la perçoivent. Deux questions ont été ajoutées cette année, l'une concernant le marché du dimanche, l'autre la conteneurisation des déchets. Et, chaque mois, une lettre électronique d'information arrive sur les écrans de chacun, ou en version papier pour ceux qui ne seraient pas connectés ! ■

→ Contact : assovillenouvelle@yahoo.fr  
Sur Facebook : Ville Nouvelle Metz



## En vue



## Dites-le avec des fleurs... à tout moment

Une invitation à l'improviste ? Un cadeau de dernière minute à offrir ? Sachez qu'à Metz, il est possible d'acheter des fleurs à n'importe quelle heure du jour ou de la nuit. Pour cela, rien de plus simple : il vous suffit de vous rendre à l'intersection de la route de Woippy et de la rue Charles-Nauroy, muni de votre carte bancaire. Le plus difficile reste alors à faire : choisir entre les compositions toutes plus belles et originales à découvrir dans le distributeur automatique de fleurs.

Cet appareil, unique en son genre, a été installé il y a une dizaine d'années. L'idée vient de Marcel Tiedtke et de son épouse Annie, propriétaires de la boutique Floréal située à une dizaine de mètres, à côté du Simply Market. Annie est l'artisan fleuriste et Marcel est celui qui a des idées. « Nous voulions, avant toute chose, rendre service. Cette machine est un prototype au design flatteur qui sait mettre en valeur les bouquets conçus par mon épouse. Les bouquets, maintenus à température constante, sont garantis une semaine », explique Marcel Tiedtke. Aujourd'hui, il aimerait créer une franchise « Fleuriste de garde 24/24 » et développer ce concept en partenariat avec un réseau de la grande distribution par exemple. ■

→ Floreal – mil'Roses, fleuriste de garde 24/24, 69 route de Woippy fleuristedegarde24sur24-metz.fr florealmetz@wanadoo.fr 03 87 30 47 16

## LA PATROTTE / METZ NORD

# Voie verte pour modes doux

*La Ville de Metz entreprend actuellement la création d'une voie verte rue des Alliés et rue Périgot.*



Deux mois de travaux sont nécessaires pour réaliser ce nouvel équipement cyclable. Cyclable, mais pas uniquement, puisqu'il s'agit d'une voie verte, définie comme une voie autonome, accessible et sécurisée, réservée aux modes de déplacement non motorisés, dits « doux ». Les piétons auront donc le loisir d'emprunter cet aménagement partagé avec les cyclistes.

D'une largeur moyenne de trois mètres et d'une longueur d'environ 500 mètres, la voie verte s'étend du giratoire situé au débouché de la route de Woippy, longe l'autoroute rue des Alliés, se prolonge rue Périgot, en traversant l'espace vert situé là où la rue forme une sorte de boucle, pour revenir rue des Alliés, franchir l'A31 sur l'ouvrage déjà existant, afin de rejoindre les ponts de Fer et du Canal.

Dans ce secteur peu évident pour les déplacements à pied ou à vélo en raison de la proximité de l'autoroute, il sera désormais possible aux piétons et cyclistes de relier rapidement les quartiers de La Patrotte Metz-Nord et de Devant-les-Ponts en toute sécurité, grâce no-

↑ La voie verte des rues des Alliés et Périgot, exclusivement réservée aux modes de déplacement dits « doux » : marche, vélo, rollers, etc.

tamment à des dispositifs de sûreté : rétrécissement de la chaussée, revêtement au sol différencié, pose de murs de soutènement permettant l'élargissement de la voirie, réaménagement de trottoir...

La voie verte, dont l'investissement représente 250 000 €, offre un nouveau point d'entrée aux modes doux vers le centre-ville depuis le nord de Metz. En outre, elle crée une jonction entre deux itinéraires cyclables jalonnés, le VéloMetz et la liaison n°6 (Centre-ville / Devant-les-Ponts), sans qu'il soit nécessaire de traverser le canal de la Moselle.

Les travaux devraient s'achever durant la deuxième quinzaine de novembre. ■

# Bonne soupe!

*L'incontournable et très attendue fête de la soupe revient du 25 au 27 novembre à Bellecroix.*

Chaude, froide, salée, sucrée... la soupe peut se décliner à l'infini! Depuis 7 ans, les habitants ont pris l'habitude de se réunir dans différents lieux du quartier pour déguster leurs soupes et échanger leurs recettes, des plus expérimentales au plus traditionnelles. Organisée par le centre social et culturel ADAC's, en lien avec le comité de quartier de Bellecroix-Les Bordes, cette fête permet à tous les habitants de partager des moments conviviaux et festifs. Des plus petits aux plus grands, chacun attend désormais ce rendez-vous

annuel avec une gourmande impatience!

De nombreuses animations sont prévues pendant ces trois jours: atelier artistique à la bibliothèque du quartier, démonstration culinaire par un chef cuisinier, conférence sur le thème du « bien manger », marionnettiste, exposition sur l'équilibre alimentaire... Les écoles du quartier participent également à la fête: maternelles et primaires s'adonneront à la création de soupe qu'ils pourront ensuite faire goûter à leurs parents.

Et cette année, ouvrez bien vos yeux lorsque vous vous promènerez dans le quartier: vous aurez peut-être la chance de rencontrer Mme Patate sur son vélo électrique... ■

→ Retrouvez le programme détaillé avec les lieux et horaires de dégustation au centre social et culturel de Bellecroix.

→ ADAC's  
03 87 74 14 49  
sf.adacs@orange.fr  
secretariat570@orange.fr



## DEVANT-LES-PONTS

### En avant marche!

Troisième édition déjà, et un succès populaire qui continue à croître pour la Prépointoise, cette marche familiale qui, sur 7 kilomètres ponctués de nombreuses animations, propose de découvrir ou de redécouvrir les nombreuses richesses, naturelles ou patrimoniales, de Devant-les-Ponts. L'édition 2015, fin septembre, a permis aux participants de pénétrer à l'intérieur de la caserne Desvallières, qui fait aujourd'hui l'objet d'un important projet d'aménagement urbain (logements, commerces, équipements publics...). Sous un soleil complice, ils ont pu visiter un site comptant notamment quelques arbres parmi les plus remarquables de Metz! ■

→ Un livret de 16 pages consacré à Devant-les-Ponts (son histoire, son patrimoine, ses promenades...) est disponible en mairie de quartier.



## LA GRANGE-AUX-BOIS

## De nouveaux jeux à la Roseraie

*Le parc de la Roseraie compte une nouvelle aire de jeux depuis début octobre pour le plus grand bonheur des enfants du quartier.*

Un membre du comité de quartier de Grange-aux-Bois a proposé l'an dernier un projet dans le cadre du budget participatif, à savoir l'extension de l'aire de jeu du parc de la Roseraie à d'autres tranches d'âge. Son projet a été retenu, éligible au financement du budget participatif. Après une étude menée par les services de la Ville, le projet est devenu réalité début octobre. En trois semaines, le terrassement a été complètement refait. Un sol amortissant a été mis en place. Les jeux ont été imaginés pour permettre aux enfants âgés de 3 à 12 ans d'en profiter pleinement. Une glissière originale, composée de deux barres parallèles, a été proposée par le constructeur de l'aire de jeu, ainsi qu'une balançoire, sorte de gros panier, qui permet de se divertir à plusieurs. L'opération s'élève à 56 000 €. ■



→ À noter que la réunion au cours de laquelle les projets à inscrire au budget participatif 2015 seront proposés par les habitants se déroule le jeudi 12 novembre à l'hôtel de ville.



## MAGNY

↑ Utilisation de pictogrammes pour faciliter la compréhension de l'emploi du temps.

## Une classe spécialisée pour enfants autistes

*L'école maternelle la Moineaudière propose, depuis septembre, une unité d'enseignement pour enfants autistes, une initiative unique dans le département.*

L'unité d'enseignement pour enfants autistes (UEMA), classe spécialisée installée à l'école de la Moineaudière, accueille sept enfants de 3 à 6 ans. Même si leurs profils sont hétérogènes, ils ont tous au départ beaucoup de mal à communiquer. Pour permettre aux enfants d'évoluer dans un environnement apaisé et sécurisant, la salle de classe a été totalement repensée et compartimentée : peinture blanche, coin cosy avec des coussins et jouets, petits bureaux, espace de travail collectif, coin goûter... « Nous avons créé des pièces dans la pièce, explique Cathy Vautrin, l'enseignante. Le visuel est également très important pour favoriser la compréhension des enfants. Pour que ces jeunes écoliers se repèrent et comprennent l'emploi du temps de la journée, nous utilisons de nombreux dessins. Il s'agit d'une communication par l'image appelée langage conceptuel. »

L'équipe éducative et pédagogique comporte, outre le professeur des écoles, une psychologue, une éducatrice spécialisée, une infirmière, une éducatrice de jeunes enfants, une orthophoniste, trois aides médico-psychologiques, un éducateur sportif et une psychomotricienne qui se relayent toute la semaine. Au cas par cas et en fonction des sensibilités de chacun,

les enfants profiteront de temps de rencontres avec d'autres élèves lors d'ateliers ou d'activités sportives.

Cette structure, la toute première en Moselle, illustre la volonté du 3<sup>e</sup> plan autisme d'ouvrir une UEMA par département. Pour ce dispositif innovant, l'éducation nationale a mis à disposition un enseignant spécialisé, la Ville de Metz les locaux, le financement revenant à l'Agence régionale de santé et la gestion à l'association Envol lorraine.

Les parents d'élèves se disent très satisfaits de l'accompagnement proposé. Les professionnels apportent de nombreuses réponses aux questions qu'ils se posent. « Depuis la rentrée, les enfants sont plus ouverts, nous avons de meilleurs contacts avec eux, explique Delphine, maman de Robin. J'ai d'ailleurs constaté des améliorations dans le développement de son langage. »

Des évaluations scolaires et psychologiques seront réalisées durant l'année pour suivre la progression de chaque enfant. Par cet accompagnement précoce, même les enfants les plus en difficulté peuvent profiter d'une intégration en milieu scolaire ordinaire. ■

# Un rond-point d'intérêt général

*Pour apaiser la vitesse des véhicules sur cet axe très fréquenté, un rond-point est en cours de réalisation rue Metman, avec la participation financière d'Intermarché, desservi par cet aménagement.*

À l'est du territoire messin, la rue du Général Metman est un axe important d'entrée et de sortie de la ville, notamment depuis ou en direction de l'autoroute A4 et de la N431 qui contourne Metz. Ayant constaté une vitesse trop élevée des véhicules pénétrant ou sortant de la rue par la voie rapide Est, les services municipaux ont décidé d'entreprendre des travaux de sécurisation.

## Réduire la vitesse et fluidifier le trafic

Ainsi, le tronçon de la rue du Général Metman, compris entre les voies d'accès à la SANEF et au parking du supermarché avoisinant, est aménagé au moyen d'éléments permettant de réduire la vitesse : rétrécissement de la chaussée, îlots centraux, plateau ralentisseur... La requalification de la voirie à cet endroit implique également de sécuriser l'accès au parking d'Intermarché qui draine de nombreux véhicules.

La création d'un giratoire à l'intersection de la rue du Général Metman et de la voie d'accès au parking se révèle particulièrement appropriée. Le carrefour giratoire,

en effet, favorise non seulement la diminution de la vitesse, dans la mesure où les véhicules sont obligés de ralentir pour l'aborder, mais également la fluidification du trafic. À la différence d'un carrefour classique, il permet d'économiser une gestion de feux complexe et des délais d'attente associés, pouvant entraîner une pollution de l'air et des nuisances sonores supplémentaires.

## Co-financement grâce au PUP

Cette meilleure régulation du flux de véhicules facilite par

la même occasion l'accès au parking du supermarché. La Ville et Intermarché ayant donc des intérêts communs dans ce projet d'aménagement, le recours au PUP, Projet Urbain Partenarial, s'est avéré pertinent. Il s'agit d'un dispositif qui permet aux communes de contracter une convention avec un partenaire privé à l'occasion d'une opération d'aménagement et de construction d'équipements publics. Procédure idéale pour les projets de cette nature, en raison notamment de la souplesse juridique et financière

qu'elle offre : l'avantage principal qu'elle procure à la collectivité réside dans le co-financement de l'équipement. Aussi, le coût de ce nouveau carrefour, estimé à 85 000 €, est assumé à 60 % par la Ville et à 40 % par Intermarché. Une forme de partenariat grâce à laquelle public et privé concourent à l'intérêt général. ■

↓ Le nouveau giratoire de la rue du Général Metman va permettre de réduire la vitesse des véhicules et de fluidifier leur trafic.



## Des places en plus et un passage plus sûr

*Grâce au budget participatif, un cheminement piéton et des places de stationnement supplémentaires viennent d'être réalisés place Saint-Livier.*

Le comité de quartier du Sablon a proposé un cheminement piéton l'an dernier lors du lancement du budget participatif. Ce cheminement vient d'être réalisé par les services de la Ville. Il permet aux enfants de traverser la place Saint-Livier et le parking en toute sécurité. Le cheminement sera complété visuellement par des logos piétons dans le but d'être respecté par le plus grand nombre.

En coopération avec la Ville, les membres du comité de quartier ont également obtenu la création de 11 places de stationnement supplémentaires sur le parking de la place, ainsi que l'aménagement de 4 places de stationnement à rotation rapide devant les boulangeries et le bureau de tabac de la rue Saint-Livier. ■

## Repas dansant du club senior

Le club senior Vivons le Temps Présent organise le 21 décembre à 12h30 un repas dansant dans le local du club, soleil d'Automne, au 52 rue saint-Bernard. Prix : 25 € (sans les boissons). Une grande tombola sera organisée dans l'après-midi. Inscriptions et renseignements auprès de Raoul Michel, 06 45 59 86 16. ■







# UNE POLICE DE PROXIMITÉ

Leur mission : la tranquillité publique. Au quotidien, les agents de la police municipale tissent un lien essentiel entre la Ville et ses habitants. Coordonné avec celui de la police nationale, leur travail prend de très nombreuses formes, des plus visibles aux moins connues. Metz Mag lui consacre son dossier.

« Metz : sauvée par un policier ». Ce titre a fait la une d'un journal local, au cœur de l'été. Il raconte au grand jour une part souvent confidentielle mais tellement importante du quotidien de « la municipale », comme on l'appelle parfois. Ce soir-là, une patrouille appelée rue Mazelle pour du tapage occasionné par de jeunes gens éméchés a empêché le passage à l'acte d'une femme qui, tout près de là, menaçait de sauter de sa fenêtre, au deuxième étage. Quelques jours plus tard, les mêmes colonnes montraient un agent reconduisant à son milieu naturel un cygne téméraire décidé à prendre sa place dans le trafic automobile ! Ainsi va la vie des policiers municipaux, au-

tant de bons samaritains œuvrant à la tranquillité des habitants. De tous les habitants !

Pour beaucoup, la police municipale est celle qui verbalise l'automobiliste n'ayant pas pris son ticket de stationnement à l'horodateur. C'est exact, mais très partiel, et c'est le rôle qui incombe à la vingtaine d'agents de surveillance de la voie publique (ASVP). Le stationnement, toute une histoire : il y a aussi celui qui suscite de nombreux appels, chaque jour, de Messins gênés qu'un véhicule soit garé sur le trottoir, sur un passage piéton, sur une piste cy-

clable... Et puis, il y a tout le reste, à la charge des 92 policiers municipaux figurant au tableau des effectifs. Une intervention pour nuisances sonores. L'aide apportée aux touristes, l'assistance due aux personnes âgées. L'encadrement des manifestations populaires, du marathon à la fête de la musique, en passant par le 14-Juillet. Le constat de toutes sortes d'infractions. Le respect des arrêtés municipaux, comme l'obligation de tenir son chien en laisse sur la voie publique. La lutte contre les cambriolages, notamment lors des opérations « Tranquillité vacances ».

La surveillance des lieux publics. La circulation routière, contrôles de vitesse compris.

**92 POLICIERS MUNICIPAUX, AUTANT DE BONS SAMARITAINS ŒUVRANT À LA TRANQUILLITÉ DES HABITANTS. DE TOUS LES HABITANTS !**

## 92

La police municipale **compte 92 agents** : 84 policiers et 8 gardes-champêtres. 22 agents de stationnement, 8 agents de vidéosurveillance, 4 médiateurs et 20 agents affectés à la sortie des écoles complètent le dispositif. La police municipale est équipée de 11 voitures, 15 motos et 12 VTT.

## 7

**Olivier Schilli dirige** la police municipale de Metz **depuis 7 ans**. Il vient de se voir décerner la médaille de la sécurité intérieure par arrêté du ministre de l'Intérieur, Bernard Cazeneuve.

## 135

Entre 2009 et 2014, **le nombre d'interventions** effectuées par la police nationale **a augmenté de 135 %**. Par intervention, on entend une prise de contact, une action préventive, un déclenchement d'alarme, une fiche mission, une interpellation, etc., faisant l'objet d'une inscription en main courante. 43 151 interventions ont ainsi été recensées en 2014.

## 35

Parmi ses effectifs, la police municipale compte **35 anciens gendarmes ou réservistes de la gendarmerie**, dont 1 est issu de la Garde républicaine.

## 365

La police municipale assure une présence de terrain **7 jours sur 7, 365 jours par an**, de 7 h 15 à 23 h 30 (et même au-delà en période estivale). Une permanence 24 heures sur 24 est assurée au poste de commandement.

## 8

L'ensemble des effectifs est **réparti en 8 unités** : poste de commandement, stationnement, interventions générales, quartiers, contrôle routier, soirée, médiation et, dernière-née, soutien et intervention.

### Les premiers interlocuteurs

Le travail ne manque donc pas, qui prend des formes nombreuses et variées. Avec une caractéristique essentielle : la proximité. « La mission de la police municipale consiste à empêcher le délit, par sa présence, et à réprimer les infractions qu'elle constate, résume Olivier Schilli, entré en 1994 dans un service qu'il dirige depuis 2008. Mais le principe qui fonde toute notre action, c'est la proximité. Cela consiste à indiquer son chemin à un touriste, à permettre à un enfant qui s'est perdu dans la foule lors des feux d'artifice du 14-Juillet de retrouver ses parents, à sécuriser une manifestation comme le marathon, où la moitié des effectifs se trouvent sur le terrain. Les policiers municipaux sont, pour de nombreux citoyens, les premiers interlocuteurs, ils constituent un trait d'union irremplaçable entre la Ville et ses habitants. »

Cette proximité, elle figure en toutes lettres sur l'organigramme et, pour les habitants, elle possède même un visage : celui de Michel Willers. Chaque semaine (selon un agenda indiqué en page 43 de ce magazine), le chef de service principal Willers reçoit les Messins dans les mairies de quartier. « Je rencontre entre 30 et 40 habitants chaque

**« ON NE LUTTE PAS CONTRE LA DÉLINQUANCE SANS CETTE PARFAITE COOPÉRATION ENTRE TOUS LES SERVICES. »**

mois, estime-t-il. Les cas les plus fréquents concernent des problèmes de voisinage, pour lesquels je prends contact avec les bailleurs ou les syndicats, puis si besoin avec un conciliateur de justice en vue d'une médiation. Des parents d'élèves viennent aussi me signaler des zones où la vitesse des véhicules leur semble excessive, et je relaie alors ce signalement à l'unité des contrôles routiers. Je participe aussi aux réunions des comités de quartier. Tout cela permet de prendre la température d'un secteur et les attentes de ses habitants donc, au final, de pouvoir jouer une sorte de rôle de conseiller technique pour l'adjoint de quartier. » Parfois, ce qui arrive aux oreilles de Michel Willers se situe à un autre niveau : incivilités, suspicions de trafics de stupéfiants, par exemple... « À ce moment-là, je transmets à mon collègue Corvitto. »

Gérard Corvitto incarne un autre genre de proximité : celle qui, depuis quelques années, définit la relation entre police municipale et police nationale. « Une fois par semaine, je participe à une réunion de coordination avec un représentant de la police nationale. Nos informations sont une source de renseignements intéressante pour nos confrères », explique-t-il. C'est lors de ce point hebdomadaire que sont programmées les opérations conjointes entre les deux polices, dont l'augmentation témoigne d'une collaboration de plus en plus « dynamique », pour reprendre les termes du chef de service principal Corvitto, qui recensait 50 interventions communes il y a 3 ans, alors que le cap des 80 sera passé avant la fin de l'année 2015. « On ne



lutte pas contre la délinquance et on ne travaille pas à la tranquillité publique sans cette parfaite coopération et sans cette entente entre tous les services : police nationale, police municipale mais aussi justice », confirmait Hervé Niel, directeur départemental de la sécurité publique, le 16 octobre, lors de la présentation du schéma local de sécurité et de tranquillité publique signé conjointement par le maire de Metz, le procureur de la République et le préfet de la Moselle.

### Au cœur des quartiers

Parmi les effets de ce partenariat étroit, la résolution de nombreuses affaires menées par



## Les missions

- Surveillance des voies publiques et des voies privées ouvertes au public
- Surveillance des lieux ouverts au public
- Relevé de toutes les infractions; interpellation possible en cas de flagrant délit
- Protection des bâtiments communaux et des écoles
- Contrôle du respect des arrêtés municipaux, du code de la route, de la loi sur les chiens
- Contrôles de vitesse, police de la circulation et du stationnement (prévention, répression, mise en fourrière)
- Opération tranquillité vacances
- Vidéosurveillance des rues

la police nationale grâce aux images produites par les caméras de vidéosurveillance installées par la Ville de Metz. Ces images sont visionnées et gérées depuis un centre de surveillance urbaine moderne, véritable centre névralgique dans les locaux occupés depuis novembre 2010 par la police municipale, rue Chambière, dans l'ancien bâtiment de l'orchestre national de Lorraine. Cet emménagement a très concrètement permis à la police municipale de gagner en efficacité et de l'installer

**EN EMMÉNAGEANT RUE CHAMBIÈRE, LA POLICE MUNICIPALE S'EST INSTALLÉE DANS LA MODERNITÉ.**

dans la modernité: « Avant, rappelle Olivier Schilli, nous étions dispersés sur trois sites: le commandement à l'hôtel de ville, l'opérationnel sous le marché couvert, les véhicules rue Sous Saint-Arnould. Vous imaginez la perte de temps! En 2011, nous avons déjà gagné 6 000 interventions par an! »

Une autre innovation, mise en place en 2009, explique cette évolution: la création de l'unité de quartier, qui assure une présence quotidienne dans tous les quartiers,

là où précédemment la police municipale constituait d'abord une police de centre-ville, dépêchée dans les quartiers au gré des demandes. Ainsi, observant des horaires qui correspondent à la vie de la cité, de ses écoles, de ses commerces, des équipes d'îlots couvrent l'ensemble de la ville, 365 jours par an, de 7 h à minuit. Imprégnés de leur territoire, connus des habitants, les mêmes agents ainsi déployés sur les mêmes secteurs se trouvent alors au plus près des citoyens. La définition de la proximité! ■



## Trois missions vécues de l'intérieur

Avec la toute nouvelle unité de soutien et d'intervention, sur un contrôle routier, depuis le poste de commandement : trois occasions pour Metz Mag de calquer ses pas sur les pas des policiers municipaux.

### 1. « S'adapter en permanence »

Vendredi 2 octobre, 19 h 30, poste de police municipale, rue Chambière. Trois agents mettent le cap sur Borny, où a été signalée la circulation fréquente de deux-roues, homologués ou non, notamment sur les voies réservées à Mettis. C'est l'une des missions qui incombe à l'unité de soutien et d'intervention, la dernière-née sur l'organigramme de la police municipale. Son rôle est pluriel, variable selon les saisons : « Sa création avant l'été a permis de répondre à des situations estivales, avec des horaires étendus jusqu'à 2 heures du matin, contribuant à assurer la tranquillité publique aux abords des bars et des terrasses, mais aussi dans les parcs et jardins », explique Sébastien Koenig, adjoint au maire. « Nos patrouilles pédestres, notamment les vendredis et samedis soirs, ont peut-être marqué les esprits, suggère le brigadier-chef principal Spataro. En tout cas, je pense notamment à la place Saint-Jacques, l'été s'est bien passé... »

Voilà la patrouille à Borny et, en effet, un premier scooter traverse la voirie à toute allure : le conducteur ne porte pas de casque, son passager non plus. « Pas question de les prendre en chasse, pour des raisons de sécurité évidentes, insiste le brigadier-chef principal, mais nous allons relever la plaque d'immatriculation, et la verbalisation arrivera au domicile du contrevenant. Nous pouvons aussi

confisquer l'engin, s'il s'avère qu'il n'est pas aux normes. » A la radio, un appel en provenance du poste de commandement : une mère de famille vient d'appeler la police municipale, inquiète de ne pas voir rentrer son fils, autiste, qui a peut-être raté son bus à la gare routière. Cap sur le secteur, où les agents cherchent un garçon correspondant au signalement : « Nous partons sur une mission précise, dont nous pouvons être détournés à tout moment pour toute sorte de demande, d'un véhicule stationné devant une sortie de garage à une bagarre en pleine rue ! Il y a le planning, et il y a les imprévus : nous nous adaptons en permanence. »

Ce soir-là, particulièrement tranquille dans les rues messines, l'imprévu a donc conduit l'unité de soutien et d'intervention dans les environs de la gare. Quand la patrouille apprend que l'enfant signalé disparu est finalement rentré chez lui, elle reste sur place pour remettre un peu d'ordre à l'arrière de la gare où, visiblement, les automobilistes n'ont pas encore pris l'habitude

de profiter des 30 minutes gratuites dans les parkings quand ils viennent récupérer un voyageur. « Je ne savais pas qu'on ne pouvait pas se garer là », ose une dame, qui a stoppé sa voiture sur les zébras jaune fluo d'une station de bus ! « Je me suis dépêché de revenir car je me doutais que vous alliez venir », lance un jeune homme, plein d'aplomb. Pas de contravention, de l'information. « Nous nous battons contre des habitudes, c'est très difficile », résume le chef de service Baille au moment où l'équipe reprend la route. Elle marque un arrêt Outre-Seille, où un homme ivre est invité à rentrer chez lui et un autre à tenir son chien en laisse. Place de Chambre, un couple a garé son véhicule en partie sur un trottoir et en partie sur un passage piétons : la totale ! « Déplacez-le, suggère l'agent au conducteur qui prétend déposer ses courses, ça vous coûtera moins cher... » Il est bientôt 22 h, et Angelo convoque un proverbe pour décrire le discernement indispensable à sa fonction : « L'esprit, c'est comme un parachute. Il ne fonctionne que s'il est ouvert... »



### 2. « Désolé, je suis en retard... »

Mardi 6 octobre, 10 h, à l'une des extrémités de l'avenue des Deux-Fontaines, à hauteur de la rue de la Houblonnière. Le brigadier-chef principal Lack et deux de ses hommes procèdent à un contrôle de vitesse, cinémomètre en main, comme l'unité du contrôle routier en effectue une trentaine chaque mois. La première règle est une mesure de précaution : celui qui utilise cette caméra laser s'installe sur le terre-plein central, à bonne distance de la chaussée ; ses collègues chargés d'intercepter les éventuels contrevenants le font quant à eux sur les bandes d'un passage piétons et en s'assurant d'être vus des conducteurs. « La prudence est de mise, quand on sait que c'est sur de simples contrôles de ce type que l'on déplore le plus grand nombre de policiers accidentés en intervention », précise le brigadier-chef principal Lack. La deuxième règle impose de comprendre





qu'aucune règle n'existe, en la matière : « Un jour, vous pouvez enchaîner 5 ou 6 endroits différents et ne relever aucune infraction ; le lendemain, vous restez quelques minutes à la même place et ça n'arrête pas. »

Ce matin-là est une sorte d'entre deux, à l'image du ciel : sur les dizaines de véhicules qui passent au filtre de la caméra, pendant une vingtaine de minutes, deux excès de vitesse seront constatés. 74 km/h mesurés, 69 km/h retenus (la fameuse marge d'erreur accordée à cet instrument de plus en plus fiable), soit un point et 90 euros d'amende pour ce jeune conducteur de 21 ans, à qui il ne restera désormais plus que deux points. Avec 71 km/h au lieu de 50, le deuxième automobiliste pris en faute passe à un point de retrait. 40 km/h au-dessus de la vitesse autorisée, la rétention du permis de conduire serait immédiate, comme c'est arrivé à huit reprises en 2014. Des excès de moins en moins nombreux, comme le souligne le responsable de l'unité : « En 2007, au cours de 613 contrôles,

nous avons relevé 1 792 infractions à la vitesse. Sur les 10 premiers mois de 2015, 373 infractions ont été constatées au cours de 556 contrôles. Les aménagements de voirie, la création de zones 30 et de zones de rencontres, le rétrécissement des voies de circulation automobile avec l'arrivée de Mettis ont permis de faire baisser la vitesse ». Une courbe qui en épouse une autre, pareillement à la baisse : celle des accidents corporels constatés à Metz.

Pour les derniers incorrigibles, pris le pied trop appuyé sur l'accélérateur ce matin-là avenue des Deux-Fontaines, dans la partie longeant des maisons d'habitation et la déchetterie, les excuses restent les mêmes : « Désolé, je suis en retard, c'est pour ça... » Pour ça, les policiers municipaux ont une réponse : « Prévenez les gens qui vous attendent, plutôt. Parce que là, en voulant rattraper le temps, vous avez surtout perdu de l'argent, et des points sur votre permis. » Imparable.



### 3. « C'est pour déposer ma grand-mère »

Jeudi 8 octobre, 20 h, salle de commandement du poste de police municipale, rue Chamberrière. Ici, dans l'ambiance feutrée d'une pièce sans fenêtre mais pas aveugle du tout, convergent une partie des sons et des images de la ville. Le lieu centralise les appels des Messins (un stationnement intempestif à signaler, par exemple), les images des 80 caméras de vidéosurveillance déployées sur la voie publique, dans les bâtiments municipaux, mais aussi les appels passés depuis l'une des 50 bornes réparties aux entrées du centre piétonnier, ainsi qu'à proximité de la gare et du Centre Pompidou-Metz. Autant d'outils qui, les jours de grande influence ou de manifestation, ont leur utilité pour réagir au plus vite en cas de nécessité.

Au mur, face aux agents présents ce soir-là, 4 écrans différents pouvant chacun proposer jusqu'à 16 vues différentes, sans compter les images également visibles sur les ordinateurs de chacun. « Ce dispositif permet d'anticiper beaucoup de situations à problèmes, expose le brigadier-chef principal Warwzyniak, responsable du poste de commandement. Par ailleurs, les images sont archivées pendant 8 jours, ce qui permet à la police nationale de les réquisitionner pour les besoins d'une enquête. C'est le cas une centaine de fois par an. Nos collègues ont coutume de nous

dire qu'une affaire résolue sur deux l'est grâce à la vidéo, et ils peuvent visionner les images en temps réel depuis l'hôtel de police nationale. » Précision importante : aucune intrusion au domicile des habitants ou dans un lieu privé n'est visible, grâce à un système de caches.

On sonne à la borne d'entrée de la rue Serpenoise. « Bonsoir, c'est pour déposer ma grand-mère. » Un grand classique, dont l'authenticité se vérifie dans la plupart des cas, mais pas toujours. Il arrive que, grâce aux images d'autres caméras, les agents constatent que le véhicule en question stationne quelque part sur le plateau piétonnier. Dans ce cas-là, une patrouille est dépêchée sur place. Quelques jours plus tôt, la même borne avait permis à un passant de signaler un malaise dans la rue. Au cours de l'été, c'est pour une chute depuis un échafaudage que la sentinelle du plateau piétonnier s'était transformée en appareil d'alerte.

« Bonsoir, je dépose mon frère qui s'est cassé le tibia, et je repars. » Pendant que Sylvie règne sur les bornes, sa collègue Pierrette zoome à l'aide d'une caméra de la place de Chambre en direction d'une voiture qui, tout en bas de la rue d'Estrées, en partie garée sur le trottoir, risque d'empêcher le passage du bus. Elle communique l'immatriculation aux policiers : déjà verbalisés ! « Bonjour, je suis aide-ménagère, je dépose une dame en bas de chez elle. » Jamais les bornes ne sont dépassées... ■



## Un niveau élevé de formation

Pour une meilleure maîtrise des techniques à observer en intervention, une salle d'entraînement spécifique est désormais à disposition des policiers municipaux, outil supplémentaire au service d'une formation constante et exigeante.

On se croirait au début d'un épisode des Brigades du Tigre, mais sans le commissaire Valentin ni les inspecteurs Pujol et Terrasson, et sans la chanson du générique à la gloire des policiers de Clémenceau. Murs et plafond peints en noir, sol gris, 120 mètres carrés dont les trois quarts sont recouverts de tatamis. À l'étage du 57-59 rue Chambière, cette salle est depuis le printemps le lieu d'entraînement aux gestes techniques et professionnels d'intervention, GTPI dans le jargon des spécialistes du maintien de l'ordre. Chaque agent peut y bénéficier chaque mois de deux séances de deux heures, avec tout le matériel nécessaire, couteaux en plastique, pistolets factices, bâtons d'attaque, menottes... Les cours sont dispensés par deux moniteurs issus des propres effectifs de la police municipale, formés à cet effet, dont l'un a

déjà exercé cette fonction au sein de la Garde républicaine, l'autre pratiquant le judo à un bon niveau.

Cet équipement de plus, sa vocation, le niveau de l'encadrement symbolisent à la perfection ce qu'est devenu le métier de policier municipal, très loin des idées reçues datant d'un autre siècle. « L'image d'une police sans qualification et peu compétente subsiste peut-être, mais elle traduit une méconnaissance, affirme Olivier Schilli, le directeur de la police municipale, lui-même ancien gendarme. La formation initiale comprend un an de stage, six mois en école et six mois de pratique. Pour continuer à exercer, l'agent est ensuite soumis à une formation conti-

nue obligatoire. Ici, nous complétons avec une formation en interne dès que les textes réglementaires évoluent. »

La toute nouvelle salle d'entraînement aux gestes techniques participe ainsi de cette démarche de professionnalisation : en permettant aux policiers la pratique régulière des manières à observer en intervention, elle limite les risques de blessures et conforte la sécurité juridique

des agents, « puisque l'enseignement dispensé s'en tient aux strictes limites légales et déontologiques », comme le souligne Olivier Schilli. Révision des gestes de base d'auto-défense, des moyens de contrainte pour une conduite au poste, des techniques de dégagement ou pour

menotter quelqu'un, figurent entre autres au programme d'entraînement.

C'est avec la même et scrupuleuse volonté que les policiers messins s'apprennent à être dotés d'armes à feu, suivant une décision du maire prise en début d'année dans un souci de meilleure protection des agents lors de leurs missions. « En matière d'armement, insiste Olivier Schilli, la formation préalable est exactement la même que pour les policiers nationaux et les gendarmes. Elle s'accompagne de tout un tas de tests, notamment médicaux, avant une autorisation donnée en dernier ressort par la préfecture. » Le calendrier de formation, dont les premiers cycles viennent de débiter, s'étire sur trois années. ■

↑ Les cours sont dispensés par deux moniteurs chevronnés, l'un issu de la Garde républicaine, l'autre étant judoka.

**EN MATIÈRE D'ARMEMENT, LA FORMATION PRÉALABLE EST EXACTEMENT LA MÊME QUE POUR LES POLICIERS NATIONAUX ET LES GENDARMES.**



## « Une police qui se modernise »

Coordination renforcée avec la police nationale, action au plus près des Messins, conditions de travail améliorées : Sébastien Koenig explique le rôle de la police municipale.

**Metz Mag :** Le tout récent conseil local de sécurité et de prévention de la délinquance l'a rappelé : à Metz, police nationale, police municipale et justice travaillent ensemble. Avec quels objectifs et quelles retombées ?

**Sébastien Koenig :** La coordination permanente instaurée entre tous les services permet de ne négliger aucun signal, aucune donnée, et d'y apporter la réponse la mieux adaptée. Des cellules de veille dans les quartiers dits sensibles réunissent tous les trois mois autour de l'adjoint de quartier des représentants de la police nationale, de la police municipale, des bailleurs sociaux, de l'éducation nationale, des transports en commun... Échanger ainsi sur l'ambiance d'un quartier permet la mise en œuvre d'actions concrètes, notamment avec les associations. Ensuite, la rencontre hebdomadaire entre police municipale et police nationale tout comme les échanges constants entre les deux postes de commandement permettent de faire preuve de réactivité dès que survient un problème.

*Comment définissez-vous le rôle et la mission de la police municipale ?*

C'est une police de voie publique, qui n'a pas de pouvoir d'investigation. Ses missions de base sont le respect des arrêtés municipaux et la sécurisation des événements. Pour le formuler autrement, nous avons fait le choix d'une police de proximité, déployée depuis 2008 sur tous les quartiers, avec des agents qui

**L'ENCADREMENT ET LA SÉCURISATION DES GRANDES MANIFESTATIONS POPULAIRES CONSTITUENT UNE PART IMPORTANTE DU TRAVAIL.**

connaissent bien leur secteur. Nous procédons aussi à des contrôles routiers et nous luttons tout particulièrement contre la circulation des deux-roues motorisés non homologués. Le partenariat avec la police nationale intervient dans une logique de complémentarité. Déjà par un partage d'informations en temps réel grâce à notre système de vidéosurveillance et d'appels 24 heures sur 24 : même si, sur le terrain, nos missions s'arrêtent à 2 heures du matin, notre poste de commandement devient alors le relais de la police nationale. Ensuite, nous multiplions les opérations communes, sur

toute la ville, en fonction des besoins exprimés lors d'une réunion hebdomadaire entre les deux polices.

*Dans les faits, les agents municipaux donnent le sentiment d'être au service des Messins et des visiteurs ...*

C'est effectivement le cas. La police municipale peut être là pour secourir, ou tout simplement pour renseigner un touriste, indiquer son chemin à un automobiliste égaré, surveiller la bonne organisation des marchés, participer à l'opération tranquillité-vacances... L'encadrement et la sécurisation des grandes manifestations populaires constituent également une part importante de son travail : le marathon, ce sont près de 60 agents mobilisés !

*L'image d'une police qui ne serait là que pour verbaliser le stationnement est-elle selon vous en train de s'estomper ?*

Oui. Depuis 1999, la police municipale dispose d'un réel statut et d'un cadre d'intervention clair et précis, avec des formations théoriques et des formations pratiques au niveau d'exigence élevé. Si la sécurité reste une compétence régionale, donc dispensée par l'État, nous sommes là en appui, pour assurer la tranquillité publique, comme avec la création récente de l'unité de soutien et d'intervention. D'ailleurs, les habitants écrivent beaucoup au maire pour demander des contrôles routiers, une présence, la verba-



lisation d'un véhicule stationné sur un trottoir ou une piste cyclable. Ils manifestent du respect pour le travail de la police municipale. Ils voient de plus en plus qu'ils ont à faire à une police qui se modernise.

*De quelle manière ?*

En 2010, nous avons investi 2,3 millions d'euros dans un poste de police municipale à Chambière rassemblant nos effectifs et nos moyens au même endroit, ce qui a renforcé l'efficacité des interventions. Nous poursuivons ces efforts de modernisation avec la création récente d'une salle d'entraîne-

ment aux gestes techniques d'intervention, la mise en place prochaine de la géolocalisation des agents et l'utilisation des ondes numériques, comme la police nationale. Pour leur sécurité, les agents sont équipés de gilet pare-balles et pare-lames ; dans une logique de légitime défense, ils seront bientôt armés et, pour cela, passeront des tests préalables et suivront une formation identique à celles des gendarmes ou des policiers nationaux. Ça ne changera rien au contenu de leur mission : il s'agira, pour eux, d'une protection supplémentaire. ■

# L'expression des

## Groupe municipal d'union de la droite et du centre



### Le maire est content, les Messins beaucoup moins

Le Maire plane de bonheur. D'interviews de presse en auto-célébrations, notamment, dans le dernier Metz-magazine, il dit sa satisfaction au sujet de sa gestion.

Certes le niveau de l'endettement reste raisonnable mais c'est avant tout grâce aux dividendes annuels versés par l'usine d'électricité et grâce à la situation léguée par son prédécesseur. En revanche, le maire ne dit pas un mot sur les hausses fiscales qui se poursuivent. Au conseil d'octobre, la majorité a voté la réduction des abattements de la taxe d'habitation qui se traduira par de nouvelles hausses pour tous les ménages sans personnes à charge. Cela représente plus de 60 % des Messins.

De même la très contestée taxe sur l'électricité passe de 8 % à 8,5 % alors qu'elle a rapportée plus de 2 millions d'euros en 2014 et qu'elle frappe tout le monde

dont les plus pauvres. Nous avons voté contre son institution et bien sûr avons refusé son augmentation. Et ce n'est pas fini car nous risquons de subir une nouvelle augmentation des impôts locaux de Metz Métropole et peut être de la ville de Metz.

Pourtant, des économies sont possibles notamment en matière de gestion des personnels. Alors que beaucoup d'agents sont écartés de leur fonction et « placardisés » et que des fonctionnaires seraient disponibles pour les postes à pourvoir, on embauche des contractuels à grands frais. Nous venons de le constater et de le dénoncer lors de l'embauche d'un nouveau directeur de service.

Ainsi, les hausses des impôts et des tarifs des services publics se poursuivent. Le Maire se gargarise mais ce sont les Messins qui trinquent! ■

Marie-Jo Zimmermann



Patrick Thil, Martine Nicolas, Nathalie Colin-Oesterlé, Emmanuel Lebeau, Caroline Audouy, Yves Wendling, Patricia Arnold-Martin

## Rassemblement Bleu Marine pour Metz



### Migrants, impôts : avec l'UMPS c'est toujours PLUS!

Dominique Gros se vante d'être humaniste en faisant venir 250 migrants de plus à Metz. Il m'a refusé la parole au Conseil municipal pour l'interpeller : la France est accueillante et l'a prouvé, mais **quel avenir peut-on leur promettre alors que trop de Français restent sur le carreau**, retraités aux maigres pensions, chômeurs de longue durée ? À Blida, Lothaire, les demandeurs d'asile s'accumulent dans des tentes. Metz est-elle destinée à devenir un bidonville ? La France n'a plus les moyens d'assurer leurs soins, scolarité, et jusqu'à leur accès à l'emploi réclamé par Mme Zimmerman.

Tout cela, c'est vous qui le payez par vos impôts!

Récemment France 2, chaîne publique financée par vos impôts a menti en assénant : « à Metz les impôts n'ont pas augmenté pendant 8 ans ». La vérité est que violant ses promesses, **Dominique Gros a augmenté les impôts** en 2009, 2010 et 2015 : +950 000 €!

Sans oublier la **dette écrasante de Metz-Métropole** dirigée par l'UMP/UDI.

Seul le Front National pourra mettre fin à cette spirale infernale. Soutenez-nous! ■

www.pourmetz.com



Françoise Grolet, Thierry Gourlot, Bérangère Thomas, Jean-Michel Rossion.

## Indépendants



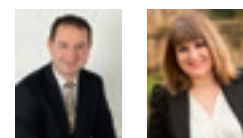
### Un nouveau modèle s'impose

La défiance de nos concitoyens envers la politique et la montée des extrêmes doivent nous amener à une rupture avec la pratique actuelle de l'action publique.

Rupture avec la pratique qui consiste à promettre de ne pas augmenter les impôts pendant les campagnes municipales et de le faire après l'élection. C'est hélas une nouvelle fois le cas à Metz avec la hausse de la taxe d'habitation et de la taxe sur l'électricité.

Rupture avec la mauvaise gestion et la frénésie des dépenses : près de 25 millions de dépenses de fonctionnement supplémentaires ont été engagées depuis 2008. La situation financière contrainte impose un nouveau modèle de gestion pour Metz.

Rupture enfin avec cette pratique politique d'un autre temps qui fait trop souvent la part belle au dogmatisme. ■



Jérémie Aldrin, président de la Commission des Finances  
Julien Husson  
Christine Singer



# groupes politiques

## Fier(e)s d'être Messin(e)s

### Les services de la Ville à votre service



Une ville est un lieu de rencontre et d'échange entre des personnes qui y vivent, y travaillent, se croisent dans des équipements culturels ou sportifs, qui circulent dans l'espace public, qui utilisent les services mis en place par la collectivité.

Si chacun reconnaît aujourd'hui que l'image de Metz a beaucoup évolué c'est d'abord grâce à l'action quotidienne des 2500 agents qui portent et incarnent le service public messin. Le rapport d'activités présenté lors du conseil municipal de septembre met en lumière le travail réalisé par chacun, quelle que soit la catégorie professionnelle, le niveau de responsabilité et le métier exercé.

Des politiques menées en faveur de nos aînés aux 1216 places en accueil collectif et familial pour les enfants messins qui rendent la ville plus solidaire.

Des 46 lieux d'accueil pour le périscolaire aux 25 restaurants scolaires qui confortent Metz comme ville éducative.

De l'installation de la Boîte à Musiques, à l'accompagnement de copropriétés dégradées, en passant par l'arrivée de Mettis dans le quartier

de Borny, qui font de Metz une ville exemplaire en matière d'égalité territoriale.

Du projet du Centre des congrès aux manifestations culturelles ayant touchés 125 000 spectateurs qui font de Metz une ville qui rayonne.

Des efforts en matière de propreté, d'embellissement de l'espace public et de l'action des 94 policiers municipaux et gardes champêtres qui font de Metz une ville plus sûre.

Du soutien aux 22 équipements sociaux et culturels de quartier aux manifestations sportives qui font de Metz une ville qui bouge.

C'est l'investissement du personnel municipal qui nous permet de préparer l'avenir et de construire, chaque jour, une ville plus solidaire, plus proche des attentes des messins, plus attractive et donc plus forte.

Que ces femmes et ces hommes soient remerciés pour leur engagement et leur professionnalisme. Ils sont une chance pour le rayonnement de notre territoire. ■

**Isabelle KAUCIC**  
Adjointe aux Ressources Humaines et aux Relations Sociales  
Site internet : [www.fiersdetremessins.fr](http://www.fiersdetremessins.fr)  
Twitter : @FiersdeMessins

## Conseiller EE LV



### Quelle cohérence...

Entre F. Hollande qui veut « inverser la courbe du chômage » et la suppression d'une centaine d'emplois à la mairie de Metz ? ■

Philippe Casin, élu EELV



### Climat et élections en décembre

Nous sommes à quelques semaines de la COP 21 et des élections régionales du Grand Est. Ces deux événements semblent différents pourtant ils s'imbriquent et donnent du sens à la politique. En effet les Régions devront rendre opérationnelles les orientations de la conférence de Paris ce qui permettra à la fois d'enrayer le réchauffement climatique et développer de nouveaux métiers pour nos territoires. Ce sont deux enjeux majeurs en décembre. ■



**Danielle Bori,**  
Gilbert Krausener,  
les élus communistes

## Groupe des Écologistes



### La métamorphose des villes

Le réchauffement climatique amène les villes à rechercher des solutions de climatisation naturelle : verdissement des façades et des toitures, création d'îlots de verdure, plantation d'arbres, partout où le moindre espace le permet.

Une ville agréable est une ville respirable : un vieil arbre absorbe plus de CO<sub>2</sub> et d'oxydes d'azote que 10 jeunes arbres replantés, son ombre empêche la synthèse de l'ozone au sol, et ce gratuitement. La ville de demain devra être densément verte. ■

**Marilyn Molinet**  
Marie-Anne Isler-Béguin, René Darbois



## Groupe Démocrates Centristes & Indépendants



### Sauver la paix

Crise économique aidant, le discours xénophobe des partis populistes, attisé par l'arrivée des réfugiés, pourrait finir par s'enraciner. Il n'y a pas de hiérarchie entre la misère du SDF, du migrant économique, celui de la guerre ou du climat. La misère engendre souffrance et déchirement. C'est l'espérance d'un avenir meilleur qui met sur les routes ces millions d'hommes, de femmes et d'enfants. Nous ne voulons pas partager nos richesses mais nous savons piller les leurs et éparpiller le CO<sub>2</sub> de nos industries polluantes avec les conséquences climatiques qui en découlent.

Face à la crise migratoire élevant les murs de nos égoïsmes, c'est l'union européenne qui risque de se désintégrer. Le monde est un. La paix sera pour tous ou pour personne. C'est de plus d'Europe humaniste et solidaire dont nous avons besoin. ■

**Raphaël Pitti,**  
Guy Cambianica, Agnès Migaud,  
Catherine Morel, Myriam Sagrafena.



# Marchés de Noël: le grand huit!

À partir du 21 novembre Les places messines accueillent les marchés de Noël et leurs chalets sur 8 sites avec, cette année, deux nouveautés majeures : des sculptures de glace envahissent la place de la République et la grande roue s'installe place d'Armes.

Un peu plus d'un mois avant le réveillon, dès le 21 novembre, les places de la ville retrouvent leurs petits chalets de bois et leurs décorations enchantées. Place à la magie et aux traditions sur les 8 sites des marchés de Noël.

- La **place Saint-Louis** accueillera le marché des traditions et, nouveauté 2015, la pyramide de Noël.
- La **place Saint-Jacques** aura son village et son chalet Moselle Passion et, comme chaque année, le Père Noël, accompagné cette année de Rudolph le Renne, siègera à l'intérieur du Centre Saint-Jacques.
- Les papilles ne seront pas en reste, bien sûr, puisque le marché de Noël gourmand attendra les gourmets **place de Chambre** pour la deuxième année.
- Les métiers d'art seront à l'honneur, **place De Gaulle, devant la gare**, au pied du grand sapin (24 mètres) arrivé tout droit du massif vosgien, et au plus près de la traditionnelle crèche géante.
- La **place de la République** reçoit la Féerie de glace, un palais de glace accueillant une exposition de 80 sculptures sur le thème des décors et personnages de Disney, sans oublier la traditionnelle patinoire et son village.
- Les pourtours de l'hôtel du département, **place de la préfecture**, s'illumineront avec le Sentier des lanternes, qui propose de nouveaux personnages.
- Pour s'élever dans les airs, rendez-vous cette année **place d'Armes** sur la grande roue qui s'installe entre la cathédrale et l'hôtel de ville.
- Parce que la féerie de Noël est aussi synonyme de partage, un village de la solidarité se tiendra les 5 et 6 décembre **place de la Comédie**. Il offrira de nombreuses animations et actions solidaires, tout au long du week-end. ■





## CE QU'ELLE EN DIT...

**Patricia Sallusti**, adjointe chargée des commerces, de l'artisanat, des foires et marchés.



«Les marchés de Noël sont toujours plus attendus, aussi bien par les Messins que par les touristes. Ils constituent un vecteur d'image incomparable pour notre ville et génèrent des retombées économiques qui rejaillissent sur l'activité des commerçants, donc sur l'emploi des Messins. Pour cette nouvelle édition, la Fédération des commerçants et la Ville de Metz ont préparé un programme magique qui plaira aux petits comme aux grands.

Le voyage, place de la République, parmi les sculptures sur glace Disney promet d'être inoubliable. La grande roue, désormais place d'Armes, offrira un panorama encore jamais vu. Évidemment, les incontournables chalets installés sur les nombreuses places messines, permettront au public de se régaler et de trouver les cadeaux idéaux en ces fêtes de fin d'année! En complément de ces marchés, les magasins du centre-ville seront ouverts les dimanches avant les fêtes, permettant à chacun d'effectuer ses derniers achats.» ■

## Pratique

→ Les marchés de Noël se déroulent **du samedi 21 novembre au dimanche 27 décembre**, tous les jours de 10h à 20h et le samedi jusqu'à 21 h. Nocturne le samedi 12 décembre jusqu'à 22 h.

→ Le marché des métiers d'arts, **place de la gare**, ferme à 12 h le jeudi 24 décembre.

→ Le marché gourmand de la **place de Chambre** est ouvert **tous les jours du lundi au vendredi de 17 h à 23 h, le samedi et le dimanche de 11 h à 23 h.**

→ La féerie de glace, **place de la République**, est ouverte **jusqu'au 17 janvier**, tous les jours de 10 h à 20 h, tout comme la grande roue, **place d'Armes.**

→ Le père Noël est présent au centre Saint-Jacques tous les jours de 10 h à 12 h et de 13 h à 19 h jusqu'au 24 décembre.

→ Les **commerces** seront **ouverts les dimanches 29 novembre, 6, 13 et 20 décembre.**

→ Plus d'infos sur [noelmetz.com](http://noelmetz.com) ou sur [shoppingmetz.com](http://shoppingmetz.com)

→ Pour se rendre sur place, pensez aux transports en commun! Metz dispose de 3 parkings-relais (les P+R: Woippy, Rochambeau, Foire Expo) qui permettent de stationner gratuitement son véhicule avec un titre de transport du réseau Le Met' validé dans la journée. Entrée possible de 4h30 à 1h, sortie 24h/24.



# Saint Nicolas au pays des jouets

**Samedi 5 et dimanche 6 décembre** Le saint patron des Lorrains vous donne rendez-vous pour un week-end placé sous le signe de la féerie, de l'amusement et de la solidarité.

Nouveauté cette année, la place de la Comédie devient le nouveau cœur des festivités culturelles et associatives en accueillant le Village solidaire de la Saint-Nicolas pendant deux jours. Placé sous le signe du jeu, de la rencontre, de l'échange et de l'entraide, cet univers chaleureux et illuminé offrira de nombreuses animations et actions solidaires. De nombreuses surprises vous y attendent!

La compagnie Transe-Express sera heureuse de ve-

nir jouer avec vous pendant ce week-end. Samedi, venez rencontrer les Poupées géantes et la clique des tambours, présentes à différents endroits de la ville, puis suivez-les jusqu'à la place de la Comédie pour les voir jouer aux apprentis-sorciers sur des « fûts de fer en feu » au milieu d'un déchaînement d'effets pyrotechniques et d'artifices!

Dimanche, ces jouets géants et vivants rejoindront le défilé de la Saint-Nicolas jusqu'à la

place de la Comédie où un grand spectacle de clôture final attendra le public.

Ces animations sont proposées par la Ville de Metz, Metz Métropole, le conseil départemental de Moselle et le conseil régional. ■

→Retrouvez l'ensemble de la programmation sur metz.fr

## Et aussi...

### La magie du sentier des lanternes

L'île du Petit Saulcy prend des allures de conte de fées! Un parcours poétique jaillonné par des centaines de lanternes illumine les berges. Nouveauté: le train du Père Noël fait son entrée sur le Sentier avec 200 nouvelles lanternes. Accès libre **du 27 novembre 2015 au 3 janvier 2016** (sauf les 24 et 31 décembre), de 17 h à 19 h 30 du lundi au vendredi, de 17 h à 20 h 30 les samedis et dimanches. Nocturne le 6 décembre de 16 h 30 à 21 h 30 et le 12 décembre de 14 h 30 à 21 h 30.

→Programme complet sur noelsdemoselle.fr

### Avent Scènes

Pour le plus grand bonheur des petits comme des plus grands, le festival Avent Scènes proposé par la Ville de Metz, Metz Métropole et le conseil départemental de la Moselle, revient du **1<sup>er</sup> au 24 décembre** à Metz et dans l'agglomération. Chaque jour, une friandise culturelle vous sera offerte: performances, visites, danse, théâtre, musique...

→Programme complet sur metz.fr

### 23<sup>e</sup> marche illuminée

La Famille Lorraine de Metz Borny vous donne rendez-vous **samedi 12 décembre** pour la 23<sup>e</sup> édition de la marche Metz Illuminée, organisée sous l'égide de la Fédération française des sports populaires. L'association vous propose une balade nocturne de 10 km dans les rues de Metz. Vous aurez ainsi l'occasion de découvrir Metz et ses monuments parés de leurs belles lumières de Noël. Le parcours de la marche est tenu secret jusqu'au départ mais la Famille Lorraine de Metz Borny promet de nombreuses surprises! Rendez-vous de 14h à 19h au complexe Saint-Symphorien.

→Plus d'informations: 03 87 74 44 33  
famillelorraine-metz-borny.com  
Page facebook: 23<sup>e</sup> Marche Metz Illuminée

### Vente des sapins de Noël

À partir **du 28 novembre et jusqu'au 24 décembre**, des sapins de Noël seront en vente aux endroits suivants: place Durutte, avenue André-Malraux (parking à proximité de la Caisse de la Mutualité Agricole), rue de la Caserne/ place du Pontiffroy, rue de Verdun, place Alexandre-Monpeurt (le long de l'église), place Saint-Fiacre, quai Félix-Maréchal, rue Coislin, place Saint Livier (à côté du parking) et rue Jean-Burger.



# Glace de la République

**21 novembre > 17 janvier** La magie de Disney sculptée dans la glace, place de la République, pour le plus grand plaisir des petits et la curiosité des grands.



La place de la République sera givrée, du 21 novembre au 17 janvier! Dans un décor féérique, des artistes du monde entier exposeront leurs sculptures sur glace inspirées des attractions et personnages de Disney.

Sous un chapiteau maintenu à une température de moins 6 degrés, ce qu'il est utile de savoir pour s'habiller en conséquence avant de s'y rendre, cette exposition exceptionnelle accueillera 80 sculptures de 2 à 6 mètres de haut, 8 000 m<sup>3</sup> de glace, le tout dans un parc de 1 400 m<sup>2</sup>. De quoi émerveiller petits et grands, fans d'Aladin, de la Reine des neiges, du Livre de la jungle, d'Indestructibles et autres succès de Disney.

→ Ouverture tous les jours de 10 h à 20 h.

→ Tarifs: adultes 12 euros; enfants de 4 à 11 ans: 8 euros (gratuit pour les enfants jusqu'à 3 ans); étudiants (sur présentation de la carte d'étudiant): 10 euros; plus de 65 ans (sur présentation de la carte d'identité): 10 euros; personnes handicapées (sur présentation de la carte d'invalidité): 10 euros. ■



## Un peu plus près des étoiles...

Un peu plus près des étoiles, et de la cathédrale! Cette année, laissant place (de la République) nette à la féerie sur glace, la grande roue déménage! Après plusieurs années sur la place de la République, elle tournera donc sur la place d'Armes, histoire de tutoyer la tour de Mutte toute pimpante, pour le plaisir des petits et des grands. **Du 21 novembre au 17 janvier**, de 10 h à 20 h, vous pourrez ainsi découvrir Metz comme si vous vous trouviez sur les hauteurs de la cathédrale, parmi les gargouilles!

# Un club volontaire!

**Sports et loisirs** Trois fois par semaine, aux Arènes, l'association Gym Volontaire Metz propose des cours accessibles à tous les niveaux. De la gym d'entretien à la gym tonique, chacun y trouve son compte.

Interval training, aero box, body barres, stretch, abdo-fessiers... voilà autant de disciplines qui permettent de garder la forme et d'entretenir sa condition physique. « Nous accueillons chaque personne, homme ou femme, de plus de 18 ans ou 16 ans avec l'autorisation des parents, explique Claude Lagache, président de l'association. Ici, les personnes viennent se détendre et se défouler. Notre devise est chacun son rythme, chacun fait ce qu'il peut! »

À l'heure actuelle, le club compte une cinquantaine d'inscrits âgés de 18 à 80 ans. Le club ainsi que les Arènes mettent à disposition des adhérents le matériel nécessaire pour s'entraîner dans les meilleures conditions possibles : haltères, bâtons, step... Une fois équipé, chacun suit les pas du professeur au rythme de la musique. Karine, une des deux professeures, sait motiver ses troupes, en les encourageant d'une voix déterminée. Après 45 minutes de cours, tous sont satisfaits de s'être ainsi dépensés.

## Tarif étudiant

Marine Bour-Schaeffer, vice-présidente de l'association, souhaite redynamiser l'image du club : « Nous aimerions faire connaître nos cours au plus grand nombre. Nous avons la chance de pouvoir nous entraîner au sein des Arènes de Metz dans de bonnes conditions. Nos cours sont encadrés par les animatrices diplômées, Annie et Karine ».

Né en 2009 après la disparition du SMEC omnisports, le club profite d'une longue expérience que les membres de l'association souhaitent partager. Pour cela, le club a créé son propre site internet, sa page facebook permettant aussi de garder du lien avec les adhérents. L'inscription est possible pendant toute l'année scolaire sur présentation d'un certificat médical. Bon à savoir : un tarif préférentiel est réservé aux étudiants. ■



→ Plus d'informations :  
 Claude Lagache, président  
 de l'association : 06 87 32 54 66 ;  
 Marine Bour-Schaeffer,  
 vice-présidente : 06 77 54 04 13  
 Gvmetz.jimdo.com  
 Page facebook : GV Metz ;  
 Instagram : gvmetz

# Metz

## en pleines pages

**En librairie** C'est bientôt Noël : pourquoi ne pas offrir (ou se faire offrir) un livre où Metz tient la vedette ? Petite sélection...

### Cathédrale

La première bande dessinée consacrée à la cathédrale Saint-Étienne est l'aboutissement de trois ans de travail : celui de Serge Haerrig, professeur au conservatoire et dessinateur à ses heures, qui a poussé le souci du détail jusqu'à étudier l'architecture de l'édifice. Sur un scénario de Carole et Christophe Bergossi, voici l'histoire de la cathédrale et de son principal architecte, Pierre Perrat. Un CD sur lequel les jeunes choristes de la maîtrise de la cathédrale ont enregistré un conte musical accompagne cette BD, et le tout est édité par les éditions des Paraïges.

→ Firmin et Grisegonelle, la légende de Pierre Perrat, une BD et un CD, 20 euros

### Polar

« On ne tue tout de même pas pour quelques coups de gueule et des querelles de vestiaire. » Si ? C'est ce que le commissaire Coudrelier, créé par Raoul Nèje, va devoir déterminer, au cours d'une enquête menée à travers les rues de Metz chargées d'histoire(s). Du Sablon au jardin botanique, de nombreux rebondissements et des aventures qui en appellent d'autres...

→ Aveux mortuaires, 15 euros

### Aliens

Après avoir remporté le Défi Jeunes de la Ville de Metz en 2010, Guillaume Matthias, l'auteur, Carlos Rodrigo, le scénariste et Céline Labriet et Solynk les coloristes se sont lancés dans la bande dessinée de type comic-book. À base d'aliens et de clins d'œil à Metz, le premier épisode des Aventures de Bertrand Keufferian est sorti en juin 2010. Après 4 premiers épisodes, près de 1 000 ventes papier et 10 000 téléchargements au format numérique, Bertrand Keufferian est aujourd'hui de retour pour la suite de ses aventures, Zone 57.

« Nous en avons assez des super-héros de New-York, Metz c'est bien aussi ! » raconte amusé Carlos Rodrigo, le scénariste de la bande dessinée qui mêle comédie et science-fiction.

→ bk.ouaisweb.com  
Facebook : Bertrand Keufferian



### Regards

Et si vous pouviez arpenter les rues de Metz en 1900 ? En face de cartes postales anciennes, retrouvez les mêmes endroits photographiés de nos jours. Une juxtaposition qui permet de redécouvrir Metz, son histoire, son architecture, ses grands événements, proposés dans un deuxième volume de regards croisés par Thierry Schoendorf et Michèle Grandveaux. ■

→ Metz d'hier à aujourd'hui, tome II, 22 euros

## De savoureuses rencontres

**28 & 29 novembre**

Vous avez jusqu'au 16 novembre pour vous inscrire à la nouvelle édition d'Échanges gourmands.

Comme chaque année depuis 2010, cette opération, organisée en partenariat par la Ville de Metz, Metz Métropole et le CROUS Nancy-Metz Lorraine, offre la possibilité aux familles habitant Metz et son agglomération et aux étudiants et chercheurs étrangers de se rencontrer le temps d'un week-end et de partager des moments festifs et conviviaux.

Le 1<sup>er</sup> jour, samedi 28 novembre, familles, étudiants et chercheurs seront accueillis à l'hôtel de Ville de Metz à l'occasion d'une réception officielle suivie d'une visite guidée de la ville et des marchés de Noël. Le lendemain, dimanche 29 novembre, les familles volontaires recevront les étudiants chez elles pour déjeuner. ■

→ Si vous êtes intéressés, il vous suffit d'envoyer un courriel à [echangesgourmands@crous-nancy-metz.fr](mailto:echangesgourmands@crous-nancy-metz.fr) ou encore de contacter le 03 87 31 61 61 ou tout simplement vous inscrire sur le site [crous-nancy-metz.fr](http://crous-nancy-metz.fr)

# Parents, mode d'emploi!

**Jusqu'au 28 novembre** Les rencontres de la parentalité proposent animations et conférences pour mieux situer la place des enfants dans la famille.

La Ville de Metz organise du 3 au 28 novembre des animations, rencontres et conférences sur le thème « Être parents, c'est pas si simple... » Afin de s'adresser au plus grand nombre, les rencontres sont proposées dans tous les quartiers de la ville : mairie de quartier de Metz-Nord, Hôtel de ville, bibliothèques-médiathèques, ludothèques, centre social Amis, lieux d'accueil parent-enfant... Ce mois de la parentalité sera no-

tamment l'occasion pour le grand public de participer à une conférence exceptionnelle d'Anne BACUS, Docteur en Psychologie et Psychothérapeute, le lundi 23 novembre, 18h30 à l'Hôtel de ville sur le thème : quelle place pour l'adolescent dans la famille aujourd'hui ? ■

→ Programme complet sur metz.fr

# Contre les discriminations

**Jusqu'au 30 novembre**

Pour la cinquième année consécutive, tout au long du mois de novembre, des expositions, des conférences et des spectacles seront consacrés à la lutte contre toutes les formes de discrimination. De la salle Braun à la BAM, de la chapelle des Trinitaires aux Arènes, de l'hôtel de ville à l'IRTS, de nombreux rendez-vous sont programmés. L'entrée est gratuite. Les joueurs du FC Metz et les Dragonnes de Metz Handball soutiennent également cette campagne de sensibilisation lors de manifestations sportives.

Quelques dates à retenir...

→ Mardi 17 : stand-up de Patrice Albert, un spectacle décapant « d'un capé » à 18 h, salle Braun

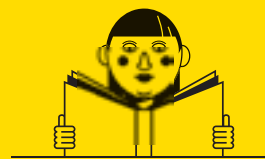
→ Jeudi 19 : théâtre « Je suis Top » de Blandine Métayer à 20h30, salle Braun. Regard amusé sur l'égalité femmes/hommes en entreprise.

→ Samedi 21 : vitrine éphémère du centre Saint-Jacques, création en live d'une œuvre par Yann Picard, artiste peintre et membre du collectif de ce lieu d'exposition,

→ Mercredi 25 : conférence-débat autour du livre « Le Grand repli » de Pascal Blanchard, historien, chercheur au CNRS à 20 h aux Arènes. ■

→ Programme complet sur metz.fr

# C'est aussi



## Culture

JUSQU'AU  
14 NOVEMBRE  
**PEINTURE**

L'exposition « Mers et paysages nordiques » d'Eva Schussmann est une invitation au voyage de l'artiste allemande d'origine danoise vers ses terres natales. Celles qui rencontrent deux mers : la mer Baltique et la mer du Nord : belles, sauvages, destructrices et dangereuses. Des peintures en grand format à découvrir à l'église des Trinitaires.

10 - 15 NOVEMBRE  
**MUSIQUE**

Depuis 2009, « Je t'aime... Ich auch nicht » explore la richesse et la complexité des liens musicaux franco-allemands. La 7<sup>e</sup> édition du festival est consacrée aux compositeurs victimes des régimes totalitaires : Ullmann, Krasa, Haas, Schulhoff, morts dans les camps, ou encore Eisler ou Messiaen, emprisonnés ou contraints à l'exil. L'Arsenal, mais aussi la BAM, vivront une semaine sous le signe de l'Entartete Musik, la musique dégénérée.

18 - 22 NOVEMBRE  
**PEINTURE**

Passionnée de peinture et des dessins, Valérie Mazen installe ses « cyclops » à l'église des Trinitaires. Des compositions ludiques, évoquant l'univers de la BD, autour de la figure du cyclope, personnification de l'individu rejeté pour sa différence.

24 - 26 NOVEMBRE  
**THÉÂTRE**

« Mais qu'est-ce qu'elle dit cette morale ? » est une pièce d'une heure inspirée de La Fontaine et d'Esopé. La compagnie de Nihilo Nihil en propose deux représentations par jour à la salle Braun, pour les enfants dès 5 ans, et pour les adultes.

EN DÉCEMBRE  
**VISITES GUIDÉES**

Chaque mardi du mois de décembre, à 17 h, l'office de tourisme propose avec « Metz de Noël » de remonter le temps pour découvrir comment les Messins fêtent Noël, depuis l'époque celtique.

Autre visite guidée : « Contes et légendes de Metz », qui évoque les aventures étranges ou héroïques de personnages historiques de la ville. Les visites sont gratuites, mais sur réservation au 03 87 39 00 00. À l'arrivée, dégustation d'une boisson chaude sur le marché de Noël!

4 - 5 DÉCEMBRE  
**THÉÂTRE**

L'opéra-théâtre de Metz Métropole accueille pour deux soirs « Un Fil à la patte », vaudeville échevelé signé par l'un des maîtres du genre, Georges Feydeau, et servi par le rythme endiablé de la mise en scène d'Anthony Magnier qui en propose une version brillamment dépoussiérée.

17-18 DÉCEMBRE  
**SCULPTURE**

Le réseau Batigère a organisé les ateliers de Cité Sculpture, au pied des immeubles de la Patrotte et de la colline Sainte-Croix. Les œuvres sont présentées à l'église des Trinitaires avant d'être vendues, le dimanche 19, au profit de Noël de joie.



# au programme



1

30 DECEMBRE  
**JEUNE PUBLIC**

«La cathédrale fantastique», ou comment décrire aux enfants les représentations sculptées d'animaux réels ou imaginaires et leur raconter les symboles contenus dans ce bestiaire de pierre. Une visite familiale proposée par l'office de tourisme, à partir de 15 h (réservation préalable au 03 87 39 00 00). 1

ART

11-13 DÉCEMBRE

40 artistes présentent leurs créations (sculpture, dessin, peinture, céramique, gravure, photographie, pièces uniques de bijoux...) à l'occasion d'Arts en stock, à Saint-Pierre-aux-Nonnains. Toutes les informations sur [parcours-dartistes.org](http://parcours-dartistes.org)



## Sport

12 - 13 NOVEMBRE  
**COLLOQUE**

À l'initiative du Centre de recherche sur les médiations et du Laboratoire lorrain des sciences sociales, l'Université de Lorraine accueille pendant deux jours sur le campus du Saulcy un colloque sur le sport et le racisme.

14 NOVEMBRE  
**HANDBALL**

La coupe d'Europe est de retour aux Arènes! En 32<sup>e</sup> de finale de la Coupe des coupes, les Messines reçoivent les Danoises de Viborg.

15 NOVEMBRE  
**CROSS-COUNTRY**

Eux, ça ne les gêne pas de courir dans la boue! Sur les berges du plan d'eau, le cross du Républicain Lorrain perpétue la tradition d'une discipline au charme désuet. Premier départ à 8h30.

18 DECEMBRE  
**TENNIS DE TABLE**

La Champion's League a débuté le 9 octobre par une victoire des pongistes messines face aux Turques du Fenerbahce Istanbul. Place aux Hongroises de Postas Budapest au complexe Saint-Symphorien pour une place en quarts de finale. 2



## Événements

13 - 15 NOVEMBRE  
**AVICULTURE**

Plus de 35 000 animaux (volailles, pigeons, lapins, oiseaux...) investissent le parc des expositions. 6 000 exposants venus de 29 pays participent à l'exposition européenne d'aviculture.

15 NOVEMBRE  
**BOURSE AUX JOUETS**

L'Association des parents d'élèves des écoles publiques Jean-Morette et Sainte-Thérèse organise une grande bourse aux jouets et petite puériculture, dans les locaux de l'école élémentaire Sainte-Thérèse, au 8 rue XX<sup>e</sup> Corps-Américain, de 14 h à 17 h.

24 NOVEMBRE  
**ÉGALITÉ**

Plusieurs actions ont lieu dans le cadre de la journée internationale pour l'élimination de la violence à l'égard des femmes. Notamment une marche «rurban blanc» (départ à 15 h de la place Mazelle), une table-ronde «Ne pas rester indifférent, oui mais comment» à 18 h aux Récollets, une conférence-débat «Prostitution, une guerre contre les femmes» à 18 h 30 à l'hôtel de ville.

26 - 28 NOVEMBRE  
**ORIENTATION**

Destiné aux élèves du cycle terminal des lycées et aux étudiants de premier cycle, Oriaction présente les offres de l'enseignement supérieur pour mieux choisir sa formation, pendant trois jours, à Metz Expo.

28 NOVEMBRE  
**MARCHE CITOYENNE**

De l'hôtel de ville à la place de la République, les jeunes du conseil municipal des enfants organisent une marche citoyenne sur le thème de la solidarité. A l'arrivée, à 14 h, ils proposent de participer à un flashmob sur l'air de «Sur ma route», de Black M.

28 - 30 NOVEMBRE  
**COMMERCE ÉQUITABLE**

L'église Saint-Pierre-aux-Nonnains accueille l'expo-vente équitable organisée par Artisans du monde. Un vaste choix de cadeaux de Noël avec plus de 1 000 références en artisanat et 120 produits alimentaires et un thème tout trouvé: le changement climatique. Le vendredi et le samedi de 10 h à 19 h, le dimanche de 10 h à 18 h.

1ER DÉCEMBRE  
**ENSEIGNEMENT SUPÉRIEUR**

Vous êtes étudiant de niveau bac+2 ou plus, et vous recherchez un stage dans le cadre de votre cursus? Les entreprises régionales et transfrontalières vous donnent rendez-vous à l'hôtel de ville pour la 7<sup>e</sup> édition de Stage en Poche de 9h à 12h30 et de 13h30 à 17h.

4 - 5 DECEMBRE  
**TÉLÉTHON**

Le téléthon revient et, cette fois, c'est au complexe Saint-Symphorien qu'il propose ses défis et ses animations, au profit de la lutte contre les maladies génétiques.



2

→Plus d'infos sur [metz.fr](http://metz.fr)

# Yan Lindingre

**Metz et moi** À la tête du magazine *Fluide glacial* depuis trois ans, Yan Lindingre n'a pas quitté son port d'attache pour autant. Le dessinateur nous dévoile Metz telle qu'il la connaît, l'apprécie, l'arpente...

## Un quartier

« Outre-Seille, la rue des Allemands et ses environs : c'est mon quartier de cœur ! En arrivant du Pays-Haut, j'y ai trouvé mon paradis. Il y avait des jeunes, des vieux, des Portugais, des Arabes, c'était vivant et j'étais dans mon élément. J'ai rencontré dans ce quartier, à cette époque, et notamment au comptoir du Flamenco, des tas de gens que j'utilise encore aujourd'hui comme personnages de mes dessins et de mes livres, comme Chez Francisque et Titine au bistrot. »

## Une personnalité

« J'aime les endroits discrets, qui ne sont donc pas forcément fréquentés par des célébrités : je vais donc citer Fernando, patron du Flamenco, dans le quartier des Allemands, dans les années 80 et 90. Un type indestructible, qui venait du peuple et qui avait fui la dictature ; aujourd'hui, il est reparti au Portugal. »

## Un artiste

« Nicolas Moog (auteur de BD, dessinateur, musicien). Il est capable aussi bien d'exhumer une star américaine que de mettre en lumière le type qui vit à côté de chez lui. Il fait le tour de la planète, mais il vous parle de Metz. Avec



lui, on tient un très grand auteur, qui contribue à faire de la BD un support comme un autre. »

## Un caractère

« Au début, dans les années 80, je subissais Metz, ville grise, réac, sans lieu alternatif pour organiser une expo, un concert, réaliser un journal... Je voyais

ma vie ici, mais avec mon cercle de copains, et plutôt dans la résignation. Depuis quelques années, Metz a bien changé. Ça pétille. J'aime le caractère qu'est en train de se découvrir la ville. »

## Un lieu culturel

« Je trouve que la librairie de François Carré, Au

Carré des bulles, résume bien ce qu'est devenu Metz. Il décloisonne. C'est un libraire courageux et talentueux, qui a bouffé de la vache enragée pour faire ça alors qu'il avait un boulot dans la banque. Je publie aujourd'hui des dessinateurs passés par ses apéros graphiques. Non pas parce qu'ils sont Messins, mais parce qu'ils sont bons ! »

## Un sportif

« Morgan Parra, forcément ! J'ai joué au rugby dans le temps à Verdun puis à Homécourt, avant de découvrir le football à 40 ans puis de perdre l'usage de mes ménisques à 42. »

## Un événement

« Le festival Hop hop hop. Du théâtre de rue, gratuit, pendant trois jours : super

idée ! Pour moi, la culture se partage, sans pérorer, sans expliquer, en famille ! Et ce festival, c'est super chouette, super drôle, avec de l'intelligence et du talent. »

## Un livre

« Dans *Les Combattants du petit bonheur*, Alphonse Boudard campe un gamin parisien qui s'engage dans la Résistance. Ensuite, dans *Le Corbillard de Jules*, il se retrouve dans la région messine, et se confronte à la guerre dans son inintérêt, sans héroïsme. »

## Une découverte

« Il me faut encore visiter le trésor de la cathédrale ! En famille. » ■

## Plongée en rase campagne

En tandem avec Aurel, dessinateur pour *Le Monde* et *Politis*, Yan Lindingre vient de publier *Rase campagne, la politique vue d'en bas*, satire corrosive en bande dessinée d'une campagne électorale en milieu rural. A bientôt 46 ans, celui qui est devenu rédacteur en chef de *Fluide glacial* en 2012 a précédemment publié d'autres albums dont *Chez Francisque*, (avec Manu Larcenet), *Titine au bistrot*, et *L'Affaire des affaires* (avec Denis Robert et Laurent Astier). Natif de Jarny, Lindingre a rejoint Metz dans sa jeunesse, étudiant à l'école des Beaux-Arts avant d'y enseigner jusqu'en 2010.

**MAIRIES DE QUARTIER****Bellecroix**

13 rue de Toulouse  
mardi et jeudi 8h30-12h  
et 13h30-18h / vendredi 8h30-12h

**Permanences****Élu: Patrice Nzihou**

les jeudis de 10h à 12h  
sur simple demande  
au 03 87 55 52 39 ou 06 09 16 07 72  
ou pnzihou@mairie-metz.fr

**Police municipale**

le jeudi de 15h45 à 17h15

**Conciliateur de justice**

permanence assurée en mairie  
de quartier de Queuleu

**Antenne solidarité du CCAS**

mardi de 14h à 16h

**Borny/Grigy**

4 boulevard de Provence  
du lundi au vendredi 8h30-12h  
et 13h30-18h

**Permanences****Élu: Hanifa Guermiti**

de 9h à 11h30 sur simple demande  
au 03 87 55 52 39  
ou hguermiti@mairie-metz.fr

**Police municipale**

le jeudi de 13h45 à 15h15

**Conciliateur de justice**

permanence assurée au Pôle  
des Lauriers, 3 bis rue d'Anjou  
les 1<sup>er</sup> et 3<sup>e</sup> mardis du mois de  
14h à 17h uniquement sur rendez-  
vous en contactant Allo mairie

**Antenne solidarité du CCAS**

mardi de 9h à 11h

**Centre-ville/  
les Îles**

Hôtel de ville  
1 place d'Armes

**Permanences****Élu: Jacques Tron**

sur simple demande  
au 06 17 03 03 45 ou 03 87 34 58 13  
ou jtron@mairie-metz.fr

**Accueil**

du lundi au vendredi 8h-18h  
et le samedi 9h-12h

**État civil**

du lundi au vendredi 8h-16h

**Conciliateur de justice**

permanence assurée en mairie  
de quartier du Sablon

**Devant-les-Ponts**

15 Chemin Sous-les-Vignes  
mardi et jeudi 8h30-12h et  
13h30-18h

**Permanences****Élu: Françoise Ferraro**

sur simple demande  
au 06 15 85 25 93  
ou fferraro@mairie-metz.fr

**Police municipale**

le mardi de 15h45 à 17h15

**Conciliateur de justice**

permanence assurée en mairie  
de quartier de la Patrotte /  
Metz-Nord

**Grange-aux-Bois**

1 rue du Bois de la Dame  
mardi et jeudi 8h30-12h  
et 13h30-18h / vendredi 8h30-12h

**Permanences****Élu: Hanifa Guermiti**

de 9h à 11h30 sur simple demande  
au 03 87 55 52 39  
ou hguermiti@mairie-metz.fr

**Police municipale**

le mardi de 13h45 à 15h15

**Conciliateur de justice**

permanence assurée au Pôle  
des Lauriers (Borny)

**Écrivain public**

permanence mardi de 10h à 11h

et jeudi de 10h à 11h30

renseignements: 03 87 74 85 88 / 06  
60 15 74 52

**Magny**

2 rue des Campanules  
mardi et jeudi 8h30-12h  
et 13h30-18h / mercredi  
13h30-18h

**Permanences****Élu: Selima Saadi**

sur simple demande  
au 03 87 55 56 69  
ou ssaadi@mairie-metz.fr

**Police municipale**

le jeudi de 8h30 à 10h

**Conciliateur de justice**

permanence assurée en mairie  
de quartier du Sablon

**Nouvelle Ville**

1 rue de Bouteiller  
lundi et mercredi 8h30-12h et  
13h30-18h / vendredi 8h30-12h

**Permanences****Élu: Jacques Tron**

sur simple demande  
au 06 17 03 03 45 ou 03 87 34 58 13  
ou jtron@mairie-metz.fr

**Police municipale**

le mercredi de 10h30 à 11h45

**Conciliateur de justice**

permanence assurée en mairie  
de quartier du Sablon

**La Patrotte /  
Metz-Nord**

76 route de Thionville  
du lundi au vendredi 8h30-12h et  
13h30-18h

**Permanences****Élu: Françoise Ferraro**

les vendredis de 9h à 11h  
et sur simple demande  
au 06 15 85 25 93  
ou fferraro@mairie-metz.fr

**Police municipale**

le mercredi de 15h45 à 17h15

**Conciliateur de justice**

le mercredi de 9h30 à 11h  
uniquement sur rendez-vous en  
contactant Allo mairie

**Antenne solidarité du CCAS**

jeudi de 9h à 11h

**Queuleu /  
Plantières**

1 rue du Roi Albert  
du lundi au jeudi 8h30-12h et  
13h30-18h / vendredi 8h30-12h

**Permanences****Élu: Selima Saadi**

sur simple demande  
au 03 87 55 56 69  
ou ssaadi@mairie-metz.fr

**Police municipale**

le mercredi de 8h30 à 10h

**Conciliateur de justice**

le 1<sup>er</sup> et 3<sup>e</sup> jeudi de chaque mois,  
de 9h à 12h uniquement sur ren-  
dez-vous en contactant  
Allo mairie

**Antenne solidarité du CCAS**

lundi de 14h à 16h

**Le Sablon**

4/6 rue des Robert  
du lundi au vendredi 8h30-12h et  
13h30-18h

**Permanences****Élu: Selima Saadi**

sur simple demande  
au 03 87 55 56 69  
ou ssaadi@mairie-metz.fr

**Police municipale**

le jeudi de 10h30 à 11h45

**Conciliateur de justice**

le mercredi de 8h30 à 11h  
uniquement sur rendez-vous  
en contactant Allo mairie

**Antenne solidarité du CCAS**

jeudi de 14h à 16h

**Vallières**

3 rue des Bleuets  
lundi et mercredi 8h30-12h et  
13h30-18h / vendredi 13h30-18h

**Permanences****Élu: Patrice Nzihou**

les jeudis de 10h à 12h  
sur simple demande  
au 03 87 55 52 39 ou 06 09 16 07 72  
ou pnzihou@mairie-metz.fr

**Police municipale**

le mercredi de 13h45 à 15h15

**Conciliateur de justice**

permanence assurée au Pôle  
des Lauriers (Borny)

**Permanence de Thomas Scuderi,**

**adjoint au maire délégué à la  
citoyenneté, à la démocratie  
participative et à la coordination  
des adjoints de quartier à l'hôtel  
de ville sur simple demande  
au 03 87 55 55 15  
ou tscuderi@mairie-metz.fr**

**BIBLIOTHÈQUES  
& MÉDIATHÈQUES****Médiathèque  
Verlaine  
(Pontiffroy)**

1 place de la Bibliothèque

**Médiathèque  
Jean-Macé**

2 boulevard de Provence

**Médiathèque  
du Sablon**

4/6 rue des Robert

**Bibliothèque  
de Bellecroix**

13 rue de Toulouse

**Bibliothèque  
de Magny**

44 rue des Prêles

**Bibliothèque  
de la Patrotte**

4 rue Paul Chevreux

**ALLO MAIRIE**

La Ville de Metz a mis en place un seul et unique numéro d'appel  
pour l'ensemble de ses services. ■



APPEL GRATUIT DEPUIS UN POSTE FIXE

**PISCINES****Piscine olympique  
Lothaire**

44 rue Lothaire  
Horaires et tarifs sur metz.fr

**Piscine du square  
du Luxembourg**

Rue Belle-Isle  
Horaires et tarifs sur metz.fr

**Piscine  
de Belletanche**

Rue Belletanche  
Horaires et tarifs sur metz.fr

**ACCUEIL PÔLE  
DES LAURIERS**

3 bis rue d'Anjou

**AGORA METZ  
PATROTTE**

Rue Charles Nauroy

**ARCHIVES  
MUNICIPALES**

1-3 rue des Récollets

**POLICE MUNICIPALE**

57 rue Chambière  
**En cas d'urgence, contactez  
la police municipale au  
03 87 55 84 84**

**CCAS**

22-24 rue du Wad Billy  
0800 891 891 (numéro vert, appel  
gratuit depuis un poste fixe)

**LE MET'****Réseau LE MET'**

N° vert : 0 800 00 29 38 (appel gratuit  
depuis un poste fixe) du lundi au  
vendredi de 7h

**N°S D'URGENCE**

**Samu: 15, Police: 17, Pompiers: 18**  
**Hébergement d'urgence: 115**  
**Médigarde: 0820 33 20 20 (numéro  
indigo, 0,12 €/min)**

# MARCHÉS DE NOËL

METZ 2015

EN EXCLUSIVITÉ:  
FÉERIE DE GLACE<sup>®</sup>  
© DISNEY



8 SITES POUR RÊVER  
À PARTIR DU 21 NOVEMBRE

