

# METZMAG



## DOSSIER SPÉCIAL



### 04 10 ans ensemble

- 06 Dominique Gros: « Une ville plus juste et plus solidaire »
- 08 La citoyenneté
- 12 La jeunesse
- 16 Le sport

## TEMPS FORTS



- 20 Budget: des priorités pour les Messins
- 22 Cinémas: changement de décors
- 24 L'hiver en images
- 29 Des vélos en libre-service
- 30 Cœur impérial sort de terre
- 31 Emploi: le numérique secteur fécond

## TOUTE LA VILLE



- 33 Magny
- 34 Borny
- 35 Belcroix
- 36 Nouvelle Ville, la Grange-aux-Bois
- 37 Le Sablon, Centre-ville
- 38 Metz Nord / La Patrotte, Devant-les-Ponts
- 39 Plantières-Queuleu, Vallières

## TRIBUNE

- 40 L'expression des groupes politiques



# ÉDITORIAL

## La métropole en tête

Avec le triomphe de six joueuses de Metz Handball et de l'entraîneur Olivier Krumbholtz, artisan local de ce succès international, le titre mondial remporté fin 2017 par les handballeuses françaises nous a, une fois encore, rendus fiers d'être Messins ! Il s'agit aussi, pour nous, d'une formidable source d'inspiration.

Depuis 2008, j'avais le développement de la métropole en tête et, aujourd'hui, voilà Metz cœur de métropole. Effectif depuis le 1<sup>er</sup> janvier, ce statut nous donne davantage de leviers pour être pleinement maîtres de notre destin et continuer à améliorer le quotidien de nos concitoyens. Nous venons là de franchir une étape primordiale, car cet avènement constitue la reconnaissance d'une richesse humaine et d'une concentration de talents qui font notre force.

**LE SOUCI  
CONSTANT  
D'OFFRIR DES  
PERSPECTIVES  
À CHACUN.**

Mais, contrairement à d'autres villes victimes d'un développement hors de contrôle, Metz demeure une cité à taille humaine parmi les métropoles. Grâce à la nouvelle énergie que nous déployons, notre expansion est harmonieuse ; notre modèle de croissance, équilibré et durable.

Notre cadre de vie exceptionnel est un atout, et nous le préservons. Avec la métropole, Metz apparaît comme étant riche de potentialités pour ceux qui ont envie d'y venir.

C'est tout le sens d'Inspire Metz, la marque de territoire qui donne son nom à notre agence d'attractivité. Le travail d'introspection mené pour définir l'identité de notre métropole, de façon collégiale, nous a révélés à nous-mêmes. La force de notre territoire transfrontalier réside dans la rencontre et le métissage fructueux entre Art et Tech, entre culture et capacité à innover. Fédérer les énergies, encourager une dynamique collective : voilà ce à quoi nous nous employons.

Tout ce qui a déjà été fait, tout ce que nous voulons et pouvons faire encore ensemble laisse ouverte la possibilité d'un nouvel âge d'or de la République messine ! Nous œuvrons pour concilier le développement économique, le attention au cadre et à la qualité de vie, l'invention de nouvelles solidarités porteuses de sens, avec le souci constant d'offrir des perspectives à chacun.

À l'occasion de 10 réunions publiques, jusqu'en juin, j'aurai l'occasion de vous présenter les résultats de notre action depuis 10 ans, et de vous écouter à propos de notre avenir commun. Metz, fidèle à l'idéal de notre pays, gagnera toujours à faire vivre le dialogue fructueux avec ses concitoyens de tous les âges. C'est, en ce début d'année, le vœu que je formule avec tous les Messins, à qui je souhaite le meilleur pour 2018 !■



**Dominique Gros**

Maire de Metz  
Conseiller départemental de la Moselle



## GUIDE



- 42 Robert Schuman : 16 artistes pour un prix
- 43 Les 10 ans d'Athlél'or
- 44 C'est aussi au programme
- 46 Metz & moi : Jacques Mercier

## CONTACTS UTILES



- 47 Mairies de quartier, bibliothèques & médiathèques, piscines, permanences...

metz.fr

@MairiedeMetz

/VilledeMetzOfficiel

ville\_de\_metz



# 10 ans ensemble



**2008 - 2018.** Depuis 10 ans, Dominique Gros et la majorité municipale œuvrent à rendre la ville plus solidaire. Cette ambition s'exprime dans chaque domaine de leur action: la jeunesse, la culture, le sport, les déplacements, le logement, l'emploi... Dans un contexte économique défavorable, ce souci constant d'équité est encore plus grand.

**Pour Metz, ville de progrès, au cœur d'une métropole en expansion,** l'heure est venue de faire de cet anniversaire l'occasion d'un point d'étape. Bien des choses ont changé depuis 2008, qui touchent à l'âme de la cité, à son ambiance, à l'image qu'elle véhicule: mesurons-le ensemble!

**Saisissons ce cap symbolique pour prendre la parole,** partager nos constats et nos impressions, évoquer les bénéfices et les difficultés d'une ville en mutation. Du 6 février au 12 juin 2018, dans tous les quartiers de la Ville, 10 soirées anniversaires vous permettront de contribuer à la réalisation d'une ville qui place la justice sociale au cœur de son action. Rendez-vous à l'automne pour partager le fruit de ces échanges féconds.



# « Une ville plus juste et plus solidaire »

De 2008 à 2018, retour avec le maire de Metz sur sa décennie à la tête de la ville et sur une stratégie payante pour « changer l'image de la ville, la réveiller et la rendre encore plus agréable à vivre. »

## Pourquoi revenir aujourd'hui sur vos 10 années à la tête de la ville ?

Dix ans, dans une vie d'homme ou de femme, ce n'est pas rien, surtout dix années passées à œuvrer à la continuité d'une ville possédant plus de 2 000 ans d'histoire. Une quantité de décisions ont été prises, qui concernent bien sûr la vie quotidienne des Messins,

« JE TENAIS À CE QUE CET ANNIVERSAIRE SOIT L'OCCASION D'UN TOUR D'HORIZON AVEC LES MESSINS! »

mais aussi qui engagent l'avenir. Il me semble important de se retourner sur ce qui a été réalisé et, surtout, d'aborder la suite.

Dix ans, c'est un cap intéressant pour procéder à une mise en perspective de l'action menée et à venir, pour donner les clés d'une compréhension de la ville. Certes, au regard de tout ce que nous avons réalisé, au regard des résultats obtenus, plus personne ne nous

fait le procès d'une prétendue illégitimité. Je tenais à ce que cet anniversaire soit l'occasion d'un tour d'horizon avec les Messins!

## Vous allez donc, avec votre équipe, vous rendre dans chaque quartier, expliquer votre politique, thème par thème. Pour quelle raison ?

C'est très simple : j'aime le contact. J'ai besoin de parler aux Messins, ça me fait plaisir, je crois d'ailleurs que ce plaisir est partagé, et ça fait du bien.

Un maire se doit d'être accessible et attentif à ce que ressentent les habitants. D'ailleurs, depuis 10 ans, je reçois les administrés qui en font la demande, quasiment chaque semaine, le vendredi matin, dans mon bureau de l'hôtel de ville. Les dix rassemblements organisés à l'occasion de ces dix ans vont encore renforcer cette proximité. C'est aussi un acte de démocratie.

« LA MISE EN PLACE DU BUDGET PARTICIPATIF APRÈS CELLE DES COMITÉS DE QUARTIER A ENCOURAGÉ LE DIALOGUE CITOYEN »

## La participation des habitants à la démocratie locale constitue justement le sujet du premier ren-

## dez-vous de cet anniversaire. Est-ce un marqueur fort de cette décennie ?

Oui, incontestablement! Développer la démocratie participative nous a permis de faire des choses auxquelles nous n'aurions pas forcément pensé nous-mêmes, dans de nombreux domaines, et pour tous les âges, depuis le conseil municipal des enfants jusqu'au conseil des seniors. La mise en place du budget participatif après celle des comités de quartier a encouragé le dialogue

citoyen : entre les habitants qui s'impliquent, entre les habitants et la collectivité également.

## Metz est-elle, en 2018, une ville plus juste et plus solidaire qu'en 2008 ?

Une ville est le lieu de toutes les concentrations, en raison de tous les équipements qu'elle abrite, de tous les services qu'elle rend. Un grand nombre de personnes fragiles s'y trouvent : 22 % des Messins vivent sous le seuil de pauvreté. Nous avons multiplié les actions à destination des plus défavorisés, notamment par la construction significative de logements sociaux, y compris au centre-ville à la place de la maternité Sainte-Croix et de la manufacture des tabacs, mais aussi à l'Amphithéâtre et, bientôt, à Bon-Secours. Nous avons aussi instauré la tarification sociale dans les cantines, la gratuité dans les médiathèques, favorisé l'accès à la culture avec des résidences d'artistes dans les écoles ou avec l'orchestre Demos, multiplié les dispositifs de solidarité avec notre Centre communal d'action sociale...



Oui, Metz est aujourd'hui une ville plus juste et plus solidaire, mais c'est une priorité qui s'attache à toutes nos décisions, chaque jour, dans tous les domaines, à commencer par le développement économique au

« LA QUESTION CENTRALE, L'ALPHA ET L'OMEGA DE NOTRE ENGAGEMENT: L'EMPLOI »

service duquel nous avons mis en cohérence tous les outils à notre disposition. L'agence Inspire Metz, c'est le prototype de ce qu'il faut faire: réunir tous les acteurs et les faire travailler ensemble. C'est la même chose qui se passe à TCRM-Blida, c'est la même chose qui a permis la réalisation de Muse à Metz... Derrière tout cela, se trouve la question centrale, l'alpha et l'omega de notre engagement: l'emploi.

**La majorité que vous incarnez et que vous conduisez s'appelle « Fiers d'être Messins », du nom de la liste reconduite en 2014. De quoi, justement, êtes-vous aujourd'hui le plus fier?**

Peut-être, précisément, d'avoir contribué à donner aux Messins la fierté de leur ville. J'ai l'impression que nous avons davantage confiance en nous, ce qui permet de construire l'avenir avec nos propres forces. Les atouts de Metz sont nombreux: c'est une ville belle, bien placée géographiquement, forte d'une histoire singulière, dotée d'un potentiel qui est en train de se révéler. Nous commençons à attirer et à conserver toute une catégorie de gens qui créent et qui entreprennent, j'en veux pour preuve un indicateur particulièrement révélateur: la présence des fonctions métropolitaines, en progression. Le meilleur symbole, mais pas le seul, c'est la culture et la création artistique. Tout est parti de la Nuit blanche: aujourd'hui, c'est TCRM-Blida, vivier d'emplois, c'est Constellations, objet de rayonnement international. De belles réussites qui illustrent la stratégie menée depuis 10 ans avec l'objectif de changer l'image de la ville, de la réveiller et de la rendre encore plus agréable à vivre.

« METTIS FACILITE AUJOURD'HUI LE QUOTIDIEN DE PLUSIEURS DIZAINES DE MILLIERS DE MESSINS »

**Par quelles autres décisions, par exemple?**

En nous dotant d'un réseau de transports en commun nous permettant d'entrer dans la modernité, à l'image de Mettis, nouveauté la plus visible qui facilite aujourd'hui le quotidien de plusieurs dizaines de milliers de Messins! À l'école, en développant les cantines, en généralisant les activités périscolaires et la présence d'institutions

culturelles dans les classes... En menant une politique d'aménagement urbain ambitieuse: nous avons investi des zones

en friche, à l'image du no man's land qui se trouvait entre Queuleu et le Sablon, où l'Amphithéâtre est aujourd'hui un morceau de ville en plein essor! Nous l'avons fait en conservant et en valorisant nos espaces naturels, comme les jardins Jean-Marie Pelt et la Seille restaurée, pour garder l'exemple de l'Amphithéâtre. En matière d'environnement aussi, nous avons pris des décisions fortes, dans le domaine de l'énergie en développant un réseau de chaleur vertueux et en isolant notamment nos gymnases et nos piscines, comme dans le domaine de la biodiversité où nous faisons entrer la nature en ville, en préférant des prairies fleuries aux

massifs floraux, en plus d'avoir supprimé le recours aux pesticides. Rendez-vous compte que la ferme de Borny, dont nous avons décidé et soutenu le lancement, emploiera bientôt une vingtaine de personnes!

**Cet anniversaire coïncide avec le passage, depuis le 1<sup>er</sup> janvier, de Metz en métropole. Est-ce aussi le résultat de ces dix années d'actions?**

Avec Jean-Luc Bohl, président de Metz Métropole, nous avons réussi à construire ensemble, dans l'esprit de la vieille devise de la république messine, toujours d'actualité: si nous avons paix dedans, nous avons paix dehors! Peu à peu, les maires de l'agglomération ont pris conscience de cette appartenance commune. En 2017, les circonstances m'ont permis d'obtenir des pouvoirs publics

que Metz entre dans le club des 22 métropoles françaises. Cette communauté de destin tient compte de nos réalités quotidiennes, des phénomènes urbains nouveaux et de notre potentiel de développement économique qui doit nous permettre d'attirer de nouvelles entreprises, donc de nouveaux emplois, dans un cadre de vie exceptionnel. C'est donc bien l'avenir de Metz! ■





## La citoyenneté

Lancement de comités de quartiers dans lesquels les Messins s'emparent des sujets de la vie quotidienne, mise à disposition d'un budget participatif permettant aux habitants de concrétiser leurs propres idées : en 10 ans, l'implication des citoyens dans l'action municipale s'est considérablement développée.

Changer le rapport des citoyens à la vie politique en général, à l'action municipale en particulier ? La municipalité messine s'y attache avec d'autant plus d'ambition qu'il s'agit là d'un vaste programme ! Cette détermination à ne pas réduire la démocratie locale à une incantation trouve, depuis 10 ans, des avancées concrètes, nombreuses et variées. Dès 2009, un dispositif participatif affiné et complété au fil du temps a vu le jour. Il se compose de 11 comités de quartier, et de plusieurs autres instances :

conseil municipal des enfants, conseil local de la vie étudiante, conseil des seniors, conseil de la culture.

Les comités de quartier sont la traduction d'un souhait manifesté par Dominique Gros et son équipe à la suite de la campagne de 2008 : celui d'intégrer, à côté de la vision politique et des compétences techniques des services municipaux, l'expertise d'usage des habitants et des associations. L'engouement est croissant pour ces lieux d'échanges et de

rencontres, où les habitants donnent leur avis sur les réalisations de la vie quotidienne et sur les projets d'avenir, où ils formulent leurs propres propositions et organisent des manifestations conviviales contribuant à mieux vivre ensemble : les désormais fameuses fêtes de quartier. Après quatre ans d'existence, les comités de quartier comptaient 455 membres à travers la ville ; début 2018, ils sont 700 !

Se rencontrer, c'est se réunir : 300 rendez-vous





## Anniversaire public

Mardi 6 février, grand salon de l'hôtel de ville à 19h

### Participez!

Apportez vos contributions sur [metz.fr/decennie](http://metz.fr/decennie)

environ ont lieu chaque année dont plus de 200 avec les comités de quartier. Car la démocratie participative, c'est aussi une centaine de concertations sur le terrain (par exemple, des balades urbaines ou des diagnostics sur site, comme la place Durutte et la place Foselle). C'est également suivre au plus près des projets urbains d'ampleur: Bon Secours et la mise en place d'un dialogue compétitif en Nouvelle Ville; la requalification de la caserne Desvallières à Devantles-Ponts ... Les comités de quartier, rassemblements d'amoureux de leur ville et de son patrimoine, rédigent et éditent des livrets sur leur propre quartier, parfois même sur plusieurs quartiers comme le fascicule sur les enceintes fortifiées.

En 2014, une étape supplémentaire a été franchie avec la mise en place du budget participatif: un dispositif permettant aux habitants de

proposer des idées d'investissement pour améliorer leur cadre de vie, et bénéficiant de sa propre enveloppe de financement. En 4 ans, 145 projets ont été réalisés, en 44 autres viennent d'être retenus par les habitants pour l'année 2017. L'édition 2018 démarre, déjà, au mois de février. Le budget participatif a permis, entre autres, d'aménager des parcs publics, des sentiers de promenade, des parcours de santé, des sites pour le compostage collectif, des aires de jeux. Le tout dans un dispositif qui, à chaque étape, de la proposition d'une idée à son choix final, appartient aux habitants! ■



Chaque année, à travers les 11 quartiers de la ville, ont lieu plus de **300 rencontres** des habitants avec les élus et les agents municipaux. La plupart ont lieu dans le cadre des comités de quartier, mais pas seulement.



Lancé en 2014, le **budget participatif a permis fin 2017 la réalisation de 145 idées** soumises par les habitants eux-mêmes. 44 projets supplémentaires viennent d'être retenus et l'édition 2018 démarre en février.





## Vu par...



**Brigitte Martin,**  
membre du comité de quartier  
de Vallières

« J'ai découvert l'existence des comités de quartier en 2015, au moment de leur renouvellement, au hasard d'une distribution de fascicules présentant ce dispositif. J'y ai vu une possibilité d'aider les autres tout en trouvant une occupation ! Personne à mobilité réduite, j'apporte les enjeux d'accessibilité dans les projets abordés, mais pas seulement. Par exemple, je viens de participer à l'élaboration de l'Agenda 21, d'intégrer le conseil de la culture et j'accompagne régulièrement les jeunes du conseil municipal des enfants. C'est très bon pour le moral ! »



**Thomas Scuderi,**  
adjoint au maire chargé  
de la démocratie participative  
et de la citoyenneté

« Au cours de ces dix années, nous avons développé des espaces et des dispositifs qui permettent aux citoyens de se mobiliser. Sur le premier mandat, les comités de quartier se sont constitués. Sur le second mandat, le budget participatif est l'outil de propositions des habitants et un accélérateur de l'engagement citoyen, avec près de 850 membres dans les instances participatives en 2017 (400 membres en 2014), et plus de 400 réunions de concertation chaque année. Il nous faut créer les conditions pour aller plus loin et ainsi conforter le rôle du citoyen dans la gestion de la cité. »



**Nicolas Planchon,**  
directeur d'une agence  
de concertation citoyenne

« En 2016, nous avons repéré le budget participatif de la Ville de Metz. La mairie de Besançon nous avait sollicités pour travailler, à ses côtés, sur un colloque destiné à leurs élus. Besançon souhaitait étudier des exemples de bonnes pratiques en matière de démocratie participative. Le cas de Metz nous a séduits sur trois points : l'engagement de la Ville, la méthodologie (tous les modes de concertation sont concernés, le budget participatif s'inscrit dans le temps), et la qualité des projets retenus. »



**Rose-Marie Savaris,**  
chargée du développement  
territorial au service  
citoyenneté et démocratie  
participative

« Notre mission est d'encourager la participation citoyenne, c'est-à-dire d'inciter les habitants à s'impliquer dans la vie de la cité. Nous développons les relations et les échanges avec les citoyens, dans un dialogue constructif. Notre mission première est d'accompagner les habitants et les comités de quartier dans leurs initiatives, à l'image du budget participatif. Il s'agit par exemple de l'organisation d'une fête de quartier, de l'aménagement d'un espace commun pour leur permettre de se retrouver, du montage d'une exposition sur l'histoire du quartier, etc. Au-delà de ces projets, notre rôle est d'être à l'écoute des habitants et de valoriser les quartiers. Nous les invitons aussi à s'emparer des projets municipaux en recueillant leurs avis lors des concertations menées sur les questions relatives au cadre de vie ou à l'amélioration des services publics. Nous prenons en compte leurs réflexions et leurs remarques, car ce sont eux qui vivent la Ville. Le savoir d'usage des citoyens est aussi important que le savoir technique des services municipaux. Nous sommes ainsi un pivot, entre les citoyens, les élus et les services municipaux. »

→ Comme des grands! 55 enfants, élus par leurs pairs dans le cadre de l'école, forment le conseil municipal des enfants, outil d'éducation à la citoyenneté dès le plus jeune âge. Le conseil municipal des enfants réalise un projet par an et par commission, soit 6 réalisations par mandat.



Le saviez-vous? Les **espaces de fitness en plein air**, dans les jardins Jean-Marie Pelt ou au cœur de la Patrotte, par exemple, ont vu le jour sur proposition de jeunes habitants, dans le cadre du budget participatif.



Avant même le **départ du centre hospitalier régional de Bon Secours pour Mercy, en 2013**, les habitants ont été associés au projet de reconversion du site à travers une démarche dite de dialogue participatif. Ils sont plus de 200 à y avoir pris part.



Régulièrement, le vendredi matin, **le maire reçoit les habitants** qui en font la demande en audience. Depuis mai 2008, près de 900 personnes ont ainsi pu s'entretenir dans ce cadre avec Dominique Gros.



A l'initiative des comités et des associations de quartier, de nombreuses manifestations conviviales ont vu le jour, avec le soutien de la Ville: **fêtes de quartier, vide-greniers, marche familiale** comme la Prépointoise à Devant-les-Ponts.



Afin de partager leur attachement pour leur cadre de vie et de mieux faire connaître leur environnement, **les membres des comités de quartier réalisent des livrets** édités par la Ville: Magny, la Grange-aux-Bois, Nouvelle Ville, Plantières-Queuleu et Devant-les-Ponts ont déjà fait l'objet de plusieurs rééditions, ainsi qu'un thème inter quartiers sur les enceintes fortifiées.



La rédaction du nouvel agenda 21 a fait l'objet d'une large concertation avec les habitants, très intéressés par les enjeux de développement durable. **300 propositions formulées par les Messins** seront prochainement éditées. Et **384 élèves des écoles primaires** ont répondu à un questionnaire du conseil municipal des enfants.



**Les 11 comités de quartier** créés en 2009 comptent aujourd'hui un peu plus de **700 membres**.



## La jeunesse

Bien grandir à Metz, de la naissance à l'âge adulte : la Ville construit pour ses enfants les conditions d'un épanouissement réussi.

Permettre aux parents de choisir le mode d'accueil le mieux adapté à leur vie familiale et professionnelle, avant même la naissance d'un enfant, constitue pour la Ville de Metz le premier service à rendre : c'est l'affaire du Service information petite enfance, guichet unique permettant de répondre à toutes les questions sur les différents modes de garde, simplifiant ainsi les démarches pour accéder à l'une des 975 places proposées dans 24 crèches et les 180 places familiales, auprès d'assistants maternels. Il ne s'agit pas d'un simple bureau de renseignements : de l'infirmière puéricultrice au conseiller en économie sociale et familiale, tous les métiers de la petite enfance y sont représen-

tés, afin d'aborder non seulement les sujets du mode de garde, mais aussi les premiers loisirs, la santé, le droit...

En dix ans, pour mieux répondre aux besoins des Messins, la municipalité a instauré au sein de la crèche de la Grange-aux-Bois des horaires d'ouvertures élargis, une mesure appréciée des familles travaillant en horaire décalé et des travailleurs frontaliers, et des horaires de nuit à Bellecroix où a aussi été ouvert une crèche pour l'accueil d'urgence. Dans le secteur de la gare et de l'Amphithéâtre, deux nouveaux équipements d'accueil ont été inaugurés : la maison de l'Amphithéâtre, qui abrite une crèche et une ludo-

thèque ; la crèche Charlemagne, permettant notamment de conforter l'accueil d'enfants porteurs de handicap. La création du Pass'Éveil offre la possibilité, grâce à un abonnement unique pour les familles, d'accéder aux lieux de premiers loisirs (maison de l'Amphithéâtre, maison de la petite enfance, ludothèque du Château et jardinothèque de la Vigneraie).

### Priorité à l'école

L'école est une priorité de l'action municipale. Depuis 2008, la restauration scolaire s'est considérablement développée, avec une fréquentation ayant quasiment doublé, des capacités d'accueil accrues, une tarification attractive pour une prestation alimentaire sans



## Anniversaire public

Mardi 20 février, centre social - espace de la Grange  
à la Grange-aux-Bois

### Participez!

Apportez vos contributions sur [metz.fr/decennie](http://metz.fr/decennie)

cesse améliorée. Les activités périscolaires initiées dès 2008 ont été renforcées avec, depuis 2013, l'adoption de la semaine de 4 jours et demi de classe. Des moyens importants ont été déployés pour encourager l'éducation culturelle, à l'image du dispositif Entr'act lors de la pause du midi. Un plan de développement numérique est en cours afin qu'en 2020, l'ensemble des écoles disposent des mêmes équipements informatiques. Enfin, les bâtiments des 68 écoles messines font l'objet de travaux visant à les rendre accessibles à tous, plus efficaces sur le plan énergétique, plus sûrs et plus confortables pour les élèves.

Pour tous, avec un souci constant d'équité, de nombreux leviers ont été activés pour l'épanouissement des enfants et des futurs adultes. Cela passe par un soutien aux associations de quar-

tier, l'animation estivale, l'aide au premier départ en vacances, Metz Plage notamment pour ceux qui ne partent pas en vacances, les Projets jeunes qui valorisent les initiatives des jeunes talents, l'accueil des étudiants avec Etudiant dans ma ville et les Echanges gourmands... À la fois médiathèque, centre social et espace numérique, l'Agora constitue le parfait symbole de la volonté de favoriser l'épanouissement des jeunes, sans barrière sociale. Son inauguration, au cœur du quartier de Metz Nord - La Patrotte, est prévue à l'automne prochain. ■



Initiée en 2008, **l'offre d'activités périscolaires du soir** se renforce depuis 2013 et l'adoption de la semaine de 4 jours et demi de classe. En 10 ans, sa fréquentation a fait **un bond de 80%!**



**Entr'act et Écolier au spectacle** sont des dispositifs permettant l'accès à la culture et l'initiation à la pratique artistique des élèves messins. 4000 élèves en bénéficient au cours de l'année.



Mis en place en 2010, **le Pass Metz Loisirs** favorise l'accès des enfants de 4 à 14 ans à la culture et aux loisirs en levant les freins financiers. Il bénéficie à plus de 2100 utilisateurs chaque année.





## Vu par...



**Asma Bel Madani,**  
étudiante, habitante  
de Bellecroix

« Je vis depuis plus de 10 ans à Bellecroix et je suis très attachée à mon quartier. En 2012, au sein du centre social, j'ai monté une activité autour de la danse hip hop en créant une association soutenue par la Ville de Metz via le dispositif Projets jeunes. Depuis, j'ai monté différents projets dans d'autres quartiers: la Patrotte, la Grange-aux-Bois, contribué au festival Place à la rue et, récemment, je suis devenue trésorière du centre social de Bellecroix; je suis donc bien placée pour apprécier, là aussi, le soutien de la municipalité, très présente pour encourager les initiatives qui permettent de mieux vivre ensemble. Tout cela m'a d'ailleurs donné l'envie d'embrasser une carrière de travailleur social. Dans le cadre de mes études d'économie sociale et familiale à Metz, je viens d'ailleurs d'effectuer un stage au sein du Centre communal d'action sociale. »



**Danielle Bori,**  
adjoindte au maire chargée  
de l'enfance, de la famille  
et de l'éducation

« Depuis 10 ans, nous avons multiplié les actions permettant à la jeunesse messine de s'épanouir. Naître, grandir, apprendre, se cultiver, faire du sport, étudier, former les citoyens de demain... Nous œuvrons, au quotidien, à faire de Metz une ville éducatrice, animés pour cela du souci constant de l'équité et de la justice sociale. Ces quatre pages consacrées à notre politique à destination des jeunes et des familles montrent la diversité des actions menées, pour tous les âges, dans toute la ville. Aussi, je citerai ici un seul exemple, mais il est emblématique: celui de la pause du midi dans nos écoles. De plus en plus d'enfants déjeunent désormais à la cantine, notamment dans les quartiers populaires: c'est un gage de qualité de vie. Quant aux activités de détente, culturelles ou sportives, tout comme les ateliers du dispositif Entr'act, tout cela contribue au bien-être des enfants, donc à leur réussite scolaire. »



**Véronique Jeandin,**  
directrice de la ludothèque  
et de la crèche du Château  
à Metz Nord - La Patrotte

« La ludothèque du château est l'une des trois ludothèques municipales. C'est un outil à la portée du quartier. Nous recevons des gens de cultures et d'habitudes différentes, ce qui nous incite à bien chercher à les connaître, à communiquer en se dépatouillant: les parents concernés se rendent alors compte que nous mettons tout en œuvre pour bien accueillir leurs enfants. Nous voyons tomber bien des barrières, bien des préjugés. Ici, le centre d'intérêt, c'est l'enfant, et le jeu offre une sorte de langage universel. »



**Sandrine Pellenz,**  
directrice de la Ligue de l'enseignement - Fédération des œuvres laïques de la Moselle

« À la Ligue de l'enseignement, nous fédérons 430 associations et accompagnons 150 communes mosellanes dans le développement des activités périscolaires. En appliquant la tarification sociale, dès 2008, sur la restauration scolaire, la Ville de Metz a permis à de nombreux enfants de se rapprocher d'un dispositif dont ils étaient jusqu'alors éloignés. Car, c'est un autre point à souligner, dès 2008 également, la municipalité a considéré la pause du midi comme un acte éducatif à part entière, avec ce que cela implique par exemple en matière de recrutement et de formation du personnel. Les activités proposées le midi, complémentaires de l'école, permettent de développer les compétences de l'enfant. Réduire les temps de transports en construisant de nouveaux équipements, c'est accorder du temps libre utile à l'épanouissement des élèves. La Ville travaille avec des associations locales dont elle reconnaît les compétences et le savoir-faire, notamment pour inscrire le parcours culturel dans une démarche éducative. L'ensemble forme un tout cohérent, qui se retrouve dans le Projet éducatif de territoire porteur d'une démarche volontariste et associant tous les acteurs de l'éducation, dont les enseignants et les parents. »

→ Depuis 2009, la Ville de Metz accueille ses étudiants lors d'une manifestation festive intitulée « Etudiant dans ma ville ». L'occasion pour eux de mieux découvrir leur ville d'accueil, ses équipements, ses services. Près de 40 événements sont programmés, avec le concours d'une soixantaine de partenaires, dont 20 associations étudiantes.



Grâce à **l'Animation estivale, plus de 3 000 enfants de 5 à 16 ans** prennent part, chaque été, pendant les vacances, à l'une ou à plusieurs des 110 activités sportives et culturelles proposées gratuitement.



En 2014, la Ville de Metz a inauguré l'ensemble **Le Grangousier**, point de ralliement de 6 écoles de Vallières et de Borny, pour la restauration et les activités périscolaires. **Deux autres bâtiments neufs sont en cours de réalisation**: l'un au sein du groupe scolaire Debussy, au centre-ville; l'autre sur le site de l'école de la Seille, au Sablon.



En 10 ans, **plus de 13 millions d'euros ont été investis** dans les 68 écoles pour des travaux répondant aux enjeux d'accessibilité et de sécurisation des bâtiments, d'amélioration de l'efficacité énergétique et du cadre de vie des élèves.



La mise en place du **Pass'Éveil** permet, avec un seul abonnement, de bénéficier en famille des 3 ludothèques et de la jardinothèque de la Ville de Metz. Etabli en fonction des ressources des parents, le tarif s'étend entre 2 et 17 euros par an et par fratrie.



Engagée dans un **plan de numérisation des écoles** sur 5 ans, la Ville de Metz aura, d'ici 2020, équipé toutes les classes d'un équipement adapté aux usages et aux besoins réels des équipes enseignantes, comprenant un vidéoprojecteur, un ordinateur muni de logiciels pédagogiques, un clavier sans fil et un lecteur DVD. L'opération, qui s'élève à 1,2 millions d'euros, est financée avec le concours de l'Union européenne (239 000 euros) et de la Région Grand Est (209 000 euros), le reste étant pris en charge par la Ville de Metz.



30 places en crèche bénéficient d'**horaires d'ouverture élargis** (6 h – 22 h) et 10 autres d'horaires de nuit (du lundi, 5 h 30, au samedi, 7 h). Dans 10 crèches à travers la ville, des places sont réservées à **l'accueil d'urgence**: elles sont destinées aux enfants dont les parents sont confrontés à une situation imprévisible.



Dans un quartier en pleine expansion et desservi par tous les transports collectifs, **la maison de l'Amphithéâtre inaugurée en 2015** abrite sous un même toit une ludothèque axée sur l'éveil artistique et culturel, et une crèche de 60 places.



Réunissant tous les acteurs éducatifs, **le Projet éducatif territorial** a pour objectif d'améliorer la prise en charge des enfants, en veillant notamment à la continuité des temps scolaires et périscolaires. Il porte également une attention particulière à **la transition entre la prime enfance et l'entrée à la maternelle**.



Depuis 2008, la Ville construit **un partenariat étroit avec les associations développant une offre éducative**. Plusieurs centaines d'associations sont impliquées, dans 24 équipements de quartier: 8 centres sociaux, 10 centres socio-culturels, 1 maison des associations, 1 auberge de jeunesse.



**162 projets** ont, depuis 2008, fait l'objet d'une attribution de bourse dans le cadre de l'opération Projets jeunes. 481 jeunes (de 11 à 30 ans) en ont bénéficié, permettant à 59 associations de voir le jour et **la création de 79 emplois**.



Depuis 2008 et **la mise en place d'une tarification sociale** permettant aux familles de régler les repas des enfants en fonction de leurs ressources, **la fréquentation de la restauration scolaire a augmenté de 47%**. Chaque jour, 3 365 repas sont servis, en moyenne, aux élèves des 68 écoles messines.



## Le sport

En soutenant près de 100 clubs et de nombreux événements, Metz encourage la pratique du sport pour tous, à l'image de l'impulsion donnée à la course à pied.

Développer la pratique de tous, de la base au haut niveau : telle est l'ambition sportive de Metz. Pour y parvenir, la Ville s'appuie sur ses clubs, qu'elle accompagne tant dans leur fonctionnement quotidien qu'à travers l'organisation d'événements. Plus de 90 clubs bénéficient aujourd'hui d'un soutien municipal, contre 62 en 2008. Ce soutien distingue sport amateur, sport de haut niveau et sport professionnel. L'aide accordée au sport professionnel a diminué de moitié : elle concerne en effet de véritables entreprises privées générant leurs

propres ressources et des retombées considérables liées par exemple aux droits de retransmission (Football Club de Metz, Moselle Open de tennis). Les subventions au sport amateur et au sport de haut niveau, dans le même temps, ont sensiblement augmenté. La première catégorie compte 77 clubs, qui favorisent une pratique dans un cadre éducatif ou de loisirs. La seconde concerne 12 clubs qui, à l'image de Metz Tennis de Table, Athlétisme Metz Métropole et Metz Handball, brillent sur le plan national, voire international.







## Anniversaire public

Mardi 6 mars, centre  
socioculturel de Vallières à 19h

### Participez!

Apportez vos contributions sur [metz.fr/decennie](http://metz.fr/decennie)

Le handball, profondément ancré dans l'histoire messine, symbolise cette politique sportive. D'un côté, grâce à un partenariat étroit avec le monde de l'éducation, le sport scolaire concerne chaque année plus de 7 000 élèves messins. Le handball y tient une place importante. En plus du soutien aux clubs, Metz a accueilli début 2017, pendant 8 jours, 15 rencontres du championnat du monde masculin, en profitant pour accompagner l'événement de nombreuses opérations, notamment à destination des jeunes. Quant aux filles de Metz Handball, multiples championnes de France sacrées en 2017 pour la troisième fois de suite, elles forment l'ossature de l'équipe de France championne du monde le 17 décembre 2017. Ou quand le sport renforce le rayonnement de la ville...

Autre puissant symbole des ambitions spor-

tives où la pratique de masse côtoie la performance et où un travail de fond, toute l'année, se complète par des manifestations de grande envergure: l'athlétisme, tout particulièrement la course à pied. Dès 2010, la municipalité a impulsé le retour d'une épreuve-reine, le marathon, accompagnée d'autres courses pour tous les âges et tous les niveaux. L'hiver, le meeting en salle Athélor s'est affirmé comme le premier rendez-vous français, sous le toit de la halle d'athlétisme inaugurée en 2008. La Messine, course populaire et solidaire au profit de la recherche contre le cancer du sein, contribue également à hisser Metz au rang de capitale de la course à pied. ■



**7 000 participants, 10 000 spectateurs, 800 bénévoles:** lancé en 2010, le marathon Metz Mirabelle est devenu le grand rassemblement de la course à pied, pratique populaire par excellence, contribuant chaque année à l'automne à l'animation et au rayonnement de Metz.





## Vu par...



**Agnès Lehair,**  
présidente de Metz Triathlon

« Notre club compte 400 licenciés, ses effectifs sont en progression constante et, pour répondre aux exigences d'un sport comptant trois disciplines différentes (natation, cyclisme, course à pied), le soutien de la Ville de Metz s'avère à la fois essentiel et efficace. Ainsi, nos pratiquants bénéficient 6 jours sur 7 de lignes d'eau dans les piscines municipales et de créneaux pour l'entraînement sur la plaine Dezavelle et à la halle d'athlétisme. L'appui logistique est évidemment indispensable à nos organisations, et la subvention de fonctionnement d'environ 40000 euros nous aide à salarier 3 personnes qui elles-mêmes encadrent 20 éducateurs bénévoles formés et diplômés. Les résultats sont là : nous sortons d'une année 2017 exceptionnelle avec, notamment, des victoires en coupe de France tant féminine que masculine. Enfin, depuis l'automne, nous proposons dans le cadre de l'école des sports une activité « bike and run » qui concerne une quinzaine de jeunes issus des quartiers. »



**Jacques Tron,**  
adjoint au maire chargé des sports

« Notre ambition est de développer la pratique sportive pour tous. Nous souhaitons permettre à tous les Messins de pratiquer une activité physique, dans les meilleures conditions, au sein des équipements sportifs de la Ville (piscines, gymnases, halle d'athlétisme...), ainsi que sur l'espace public (Marathon Metz Mirabelle, La Messine...). Nous accompagnons les clubs sportifs dans leur fonctionnement courant, ainsi que dans l'organisation de manifestations. Nous avons également mis en œuvre des activités à destination des plus jeunes et des adolescents, notamment avec l'École des Sports, dans les quartiers. »



**Jacques Vergnes-Carles,**  
président du réseau national Sports et territoires

« Au cours des dix dernières années, la Ville de Metz a développé deux projets particulièrement notables sur le plan national. Le plan de rénovation de ses équipements sportifs (piscines et gymnases) s'inscrit dans une démarche vertueuse : réduction des consommations énergétiques et réduction des coûts de fonctionnement. Nous avons consacré un article à cette initiative dans l'une de nos publications. Le Pass Metz Loisirs, permettant la pratique d'activités sportives en fonction des revenus des Messins, a été reprise et mise en place par de nombreuses villes, après Metz. »



**David Dupré,**  
agent municipal, responsable de l'école des sports

« L'école des sports est un dispositif municipal proposant des activités sportives gratuites aux jeunes Messins. Présente au Sablon, à Bellecroix, à la Patrotte et sur les Hauts-de-Vallières, elle est animée par une équipe de 7 éducateurs sportifs dont le rôle est de développer une animation sportive de proximité dans des secteurs où l'accès aux pratiques sportives est moins évident. 450 enfants de 6 à 16 ans participent aux activités proposées sur le temps extra-scolaire du soir et du mercredi après-midi, mais aussi pendant les vacances. À mi-chemin entre l'éducation physique pratiquée à l'école et le sport en club, nous sommes la passerelle idéale pour s'initier à divers sports. Dans cette perspective, nous pouvons travailler avec les clubs locaux afin de faire découvrir de nouvelles disciplines comme l'escalade, le streetgolf ou, tout récemment, le triathlon. Nous utilisons le sport comme vecteur éducatif et social permettant de promouvoir des valeurs citoyennes. Respect, partage, engagement, esprit d'équipe sont autant de vertus que nous essayons de transmettre à travers le sport. »

→ Chaque année, à l'automne, Metz offre son décor sans égal aux amateurs de course à pied: lancé en 2010, le marathon est à la fois un rendez-vous sportif et festif.



**90 clubs sportifs**, en moyenne, sont subventionnés chaque année, représentant une trentaine de disciplines sportives. Plus de 50 manifestations font l'objet d'aides logistiques et/ou financières, à l'instar du triathlon de Metz, du trail du mont Saint-Quentin, de la Graouilly Cup...



**7 000 élèves messins** sont initiés chaque année à différentes disciplines sportives. La Ville a engagé des éducateurs pour les encadrer et prend en charge leur transport vers les équipements sportifs.



**En 10 ans, les aides au sport de haut niveau** ont augmenté de 26% afin d'aider les clubs qui excellent au haut niveau: Metz Handball, Athlétisme Metz Métropole, Metz triathlon, Metz Tennis de table, ASPPT Tennis...



Afin d'améliorer leur **efficacité énergétique**, 8 gymnases et les 4 piscines municipales ont fait l'objet d'une rénovation thermique. Ce programme a également intégré des travaux d'accessibilité à l'attention des personnes à mobilité réduite. 13,4 millions y ont été consacrés.



Chaque été depuis 2008, **Metz Plage** incite à la découverte et à la pratique de nombreuses disciplines sportives, sur le site du plan d'eau. 1,1 million de personnes ont fréquenté cet événement en dix ans.



Dans les quartiers, les jeunes de 6 à 16 ans participent à **l'École des sports: un dispositif gratuit** permettant de réduire les inégalités d'accès aux loisirs et de favoriser l'éducation par le sport. 600 jeunes sont concernés chaque année encadrés par une équipe de 7 éducateurs.

### Dans le prochain numéro

L'emploi  
La culture  
La vie quotidienne  
Le logement



## Budget 2018

Grâce à sa bonne gestion, la Ville dégage des marges de manœuvre lui permettant de poursuivre son action. Les efforts fournis pour s'adapter à un contexte défavorable lui permettent de mener à bien ses priorités : éducation, culture, petite enfance, sécurité, attractivité...

### Budget

194,8 millions d'euros

### Fonctionnement

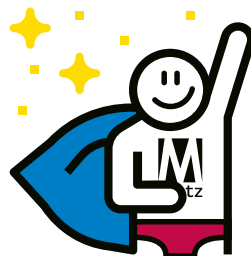
154 millions d'euros

### Investissements

40,8 millions d'euros

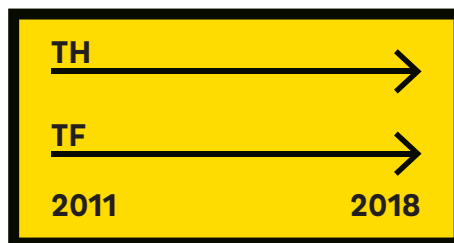
TOUTE L'ACTUALITÉ  
MUNICIPALE AU JOUR  
LE JOUR SUR METZ.FR

# Des priorités pour les



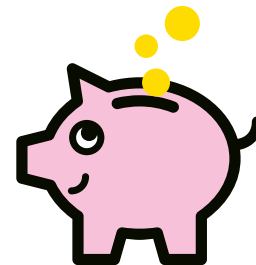
## 12,67 millions d'économies

Le **plan d'économies** structurelles réalisé depuis 2015 est réussi : il s'élève à 12,67 millions d'euros.



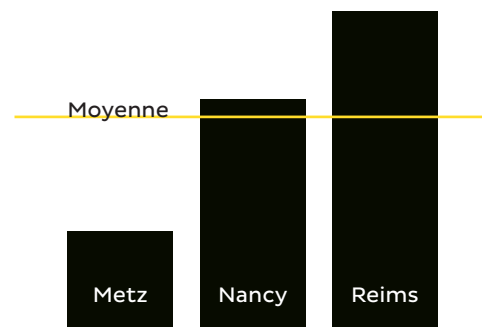
## 8<sup>e</sup> année sans augmentation des taux d'imposition

Pour la 8<sup>e</sup> année de suite, les taux d'imposition directe **restent inchangés**. Cela concerne la taxe d'habitation (TH) et la taxe foncière (TF).



## 12,5 millions d'autofinancement

Grâce aux économies réalisées, la **marge d'autofinancement** progresse de 2,5 millions en un an et s'élève à 12,5 millions d'euros, ce qui **permet d'investir** tout en limitant le recours à l'emprunt.



## Endettement maîtrisé

Maintenue à **552 euros par habitant**, la dette reste **très inférieure à la moyenne des villes comparables** (1 189 euros par habitant). À titre de comparaison, celle de Reims s'élève à 1 800 euros par habitant, celle de Nancy à 1 300 euros par habitant.



### CE QU'IL EN DIT...

**Jean-Michel Toulouse**, adjoint au maire chargé des Finances



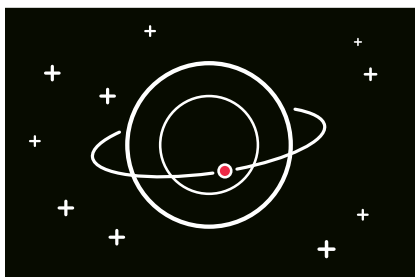
« La réussite du plan d'économies voulu par la municipalité nous permet de rester maîtres de notre destin. Un grand merci aux agents de la Ville,

**« NOUS SOMMES DES FACILITATEURS ET DES DÉVELOPPEURS »**

ainsi qu'à nos partenaires, notamment au sein des associations et des institutions : l'effort partagé tous ensemble est aujourd'hui payant ! Face

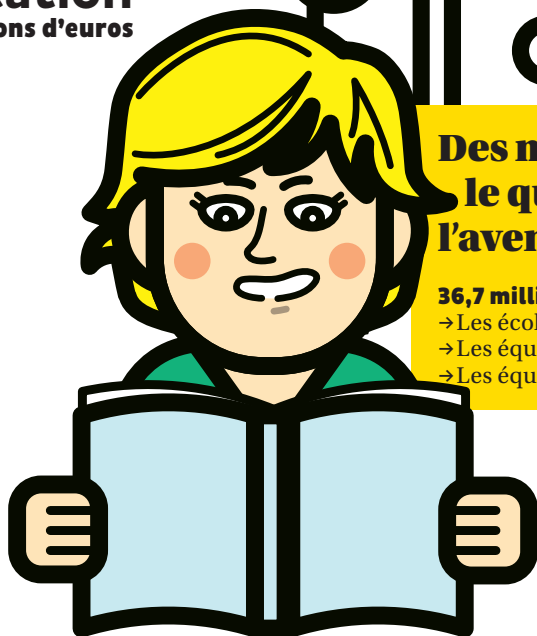
à la gestion de la collectivité, il y a les diseurs et les faiseurs. Nous sommes les faiseurs. Nous sommes des facilitateurs, qui rendons un service quotidien de qualité aux Messins. Nous sommes des développeurs, qui investissons pour l'avenir et pour le rayonnement de Metz. Notre ville continue ainsi à briller. Je suis fier d'être Messin ! »

# Messins



**Culture**  
18,8 millions d'euros

**Éducation**  
11,7 millions d'euros



**Sécurité**  
2,05 millions d'euros

**Des moyens pour  
le quotidien et pour  
l'avenir des Messins**

**36,7 millions investis pour :**  
→ Les écoles  
→ Les équipements de proximité  
→ Les équipements d'avenir

**Nature en ville**  
2,4 millions d'euros

# Cinémas : changement de décor !

Avec la nouvelle année, démarre la rénovation du Palace, qui rouvrira cet été en cinéma art & essai. En 2019, un cinéma généraliste apparaîtra juste à côté de Muse. La modernisation de l'offre cinématographique à Metz est en cours.

Le cinéma Palace a fermé ses portes, lundi 8 janvier, le temps de se refaire une beauté. Le lieu est en rénovation complète durant 6 mois, avant une réouverture prévue cet été. Parmi les nouveautés, une programmation art & essai, et 3 salles supplémentaires. Le projet intègre également, dans un style contemporain, la transformation complète de l'entrée, prévoyant salon d'accueil, bar, espace d'exposition, et l'accessibilité des 7 salles par un ascenseur, en plus d'un grand escalier. Le confort des salles de projection et la technologie proposée y seront à l'avenant : le Palace entre dans l'ère de la modernité !

« Un maire est fait pour protéger et encourager la culture. Il est important de placer la Ville et sa métropole à un niveau le plus élevé possible en matière culturelle », a expliqué Dominique Gros, juste avant Noël, devant la presse, lors de la présentation de cette transformation.

## Gagner en attractivité

Le Palace, qui fêtera cette année ses 34 années d'activité, avait bien besoin d'un coup de jeune. « Nous savons que le nombre de cinéphiles est inférieur à ce qu'il devrait être en réalité », concède Dominique Gros. « Il est nécessaire de travailler sur l'attractivité du lieu. Nous pourrions ainsi gagner 400 à 500 000 places par an, sur l'ensemble de la métropole messine. »

Ainsi, la Ville de Metz s'est donnée comme objectif de rendre les salles plus

accueillantes et plus modernes. Le groupe Kinépolis a accepté d'investir dans ces deux cinémas et d'assurer la pleine gestion de deux lieux. Décision a ainsi été prise de transformer le Palace, qui reste la propriété de la Ville, en un cinéma art & essai de haut niveau et de fermer, avec la réouverture du Palace en juillet prochain, le Caméo Ariel, devenu obsolète et ne répondant plus aux conditions d'accessibilité des personnes à mobilité réduite. Un nouveau cinéma grand public, avec une programmation généraliste, sera construit dans le même temps à côté de Muse et à deux pas du Centre Pompidou-Metz, à l'Amphithéâtre, pour une ouverture prévue en 2019.

## Plus de films, plus de séances

Philippe Halhoute, directeur de Kinépolis France, explique la nécessité de moderniser les équipements de la métropole : « Les habitudes et les modes de fréquentation des cinémas ont évolué avec le développement des réseaux sociaux, la numérisation des films ou encore, l'accroissement de l'offre cinématographique, avec aujourd'hui 700 films à l'affiche par an contre 500 il y a encore dix ans. Notre objectif, dans ce contexte, est de garantir un cinéma de qualité aux Messins. » Au Palace, la programmation sera estampillée art & essai à 90 %, avec une large part de films en version originale. La sélection sera proposée par l'actuel directeur des deux cinémas, Michel Humbert, grand spécialiste du genre :

« L'offre proposée au Caméo est devenue insuffisante, dit-il, et ne peut plus satisfaire les attentes des cinéphiles : contre seulement 4 salles aujourd'hui, 7 salles seront à disposition demain. Nous pourrions projeter davantage de films (15 à 20 % de films en plus) et les offrir plus longtemps au public. » Dimitri Fayette, actuel manager au Caméo Ariel sera le responsable du futur cinéma rénové. Une offre d'abonnement, similaire à celle qui existe actuellement, sera proposée au moment de la réouverture, avec le

maintien d'une tarification attractive et accessible à tous. De quoi réussir à attirer davantage de public pour le cinéma art et essai !

## Plus d'animations culturelles

Parmi les nouveautés, une salle sera entièrement dédiée à l'éducation à l'image. Un comité d'animation est mis place pour inclure les associations aux activités culturelles du futur cinéma. Une première séance de travail a déjà permis des échanges constructifs, en présence

d'une dizaine d'associations (la Ligue de l'Enseignement, The Bloggers Cinema Club, Ellipse Metz ou encore, Les Courtisans) et des institutions culturelles de la métropole : la Cité Musicale de Metz, le FRAC Lorraine, TCRM-Blida, le Centre Pompidou-Metz... L'objectif est de construire un partenariat durable avec les scolaires et avec les événements cinématographiques locaux. ■



## Le calendrier

- Fermeture du cinéma Palace depuis le 8 janvier. Réouverture au début de l'été 2018.
- Pendant les travaux, rendez-vous au Caméo-Ariel, qui élargit sa programmation.
- Toute la programmation est accessible sur : [cinema-palace-cameo-metz.fr](http://cinema-palace-cameo-metz.fr)

## Les chiffres-clés

- Depuis **1973** : Caméo Ariel avec une programmation « art et essai » dans 4 salles ; **à partir de juin 2018** : le cinéma « art et essai » au sein de l'ancien Palace avec 7 salles.
- Depuis **1984** : le Palace avec une programmation généraliste dans 7 salles ; **à partir de 2019** : un nouveau cinéma Kinépolis dans le quartier de l'Amphithéâtre avec 8 salles.

↓ 7 nouvelles salles et un hall entièrement repensé, le tout désormais accessible aux personnes à mobilité réduite (Groupe Kinépolis, photo non contractuelle)



CE QU'IL EN DIT...

**Hacène Lekadir**, adjoint au maire chargé de la Culture



**Metz Mag** : *Comment la Ville de Metz s'est-elle emparée de la question du cinéma ces dernières années ?*

**Hacène Lekadir** : Nous parlons d'un double constat :

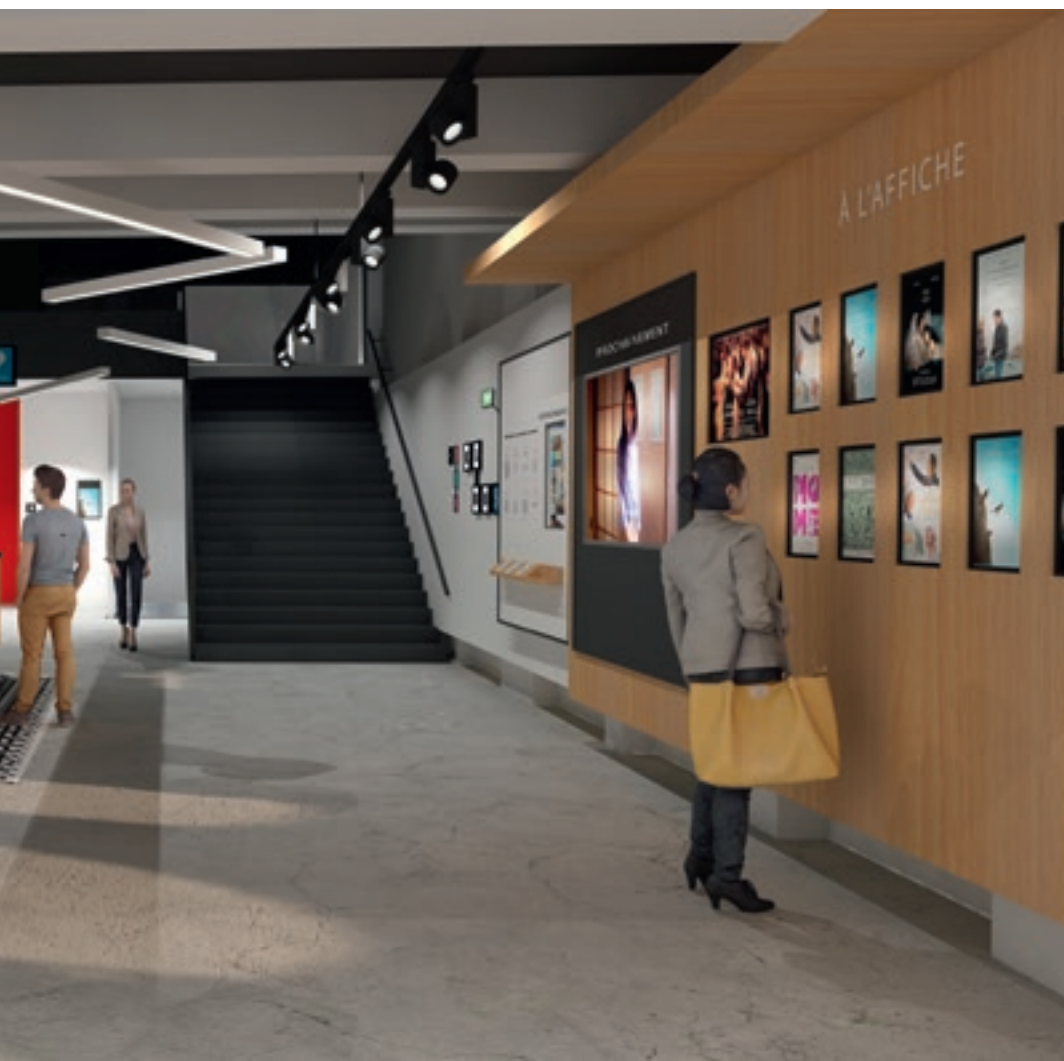
d'une part, l'état des deux cinémas actuels du centre-ville, vétustes, non accessibles aux personnes à mobilité réduite et n'offrant pas le confort des cinémas d'aujourd'hui ; d'autre part, une fréquentation en baisse depuis plusieurs années, autour de 250 000 entrées par an alors que tout indique, études et spécialistes, que nous pouvons accueillir d'avantage de public avec des cinémas modernes. Nous avons donc décidé de faire appel aux opérateurs de cinéma pour nous proposer un projet ambitieux qui maintienne une double offre de cinéma au centre-ville (art & essai place Saint-Jacques, et généraliste à l'Amphithéâtre), qui rénove et modernise le cinéma Palace et qui s'engage dans un projet culturel plus large avec le territoire. La proposition de Kinépolis est la plus ambitieuse, avec une reprise des salariés actuels et une programmation art & essai confiée au directeur actuel, Michel Humbert. Avec ce projet, nous allons garantir une offre de qualité, diverse, dans des lieux modernes et accessibles à tous.

*Le cinéma à Metz est-il un facteur d'attractivité ?*

Nous menons une politique culturelle ambitieuse. Nous voulons, en matière de cinéma, porter la même exigence que pour la musique par exemple, avec la Cité musicale, ou pour nos grands événements comme Constellations. Accueillir plus de public et doper l'attractivité du centre-ville passe par des cinémas modernes et une programmation de qualité. Aujourd'hui, sur Metz, nous faisons autour de 1 200 000 entrées par an (Palace, Caméo et Saint-Julien). Demain, nous ambitionnons de passer à 1 500 000, 1 800 000 entrées.

*Quelle place sera donnée aux associations d'éducation à l'image après cette rénovation ?*

La rénovation du Palace a été l'occasion de réfléchir à un vrai projet d'éducation à l'image, associant les écoles, les festivals et les associations. Ce travail se fera par l'intermédiaire d'un comité d'animation qui aura la charge d'impulser et de suivre ce projet dans lequel les associations joueront un rôle majeur. Une salle du Palace rénové sera prioritairement dédiée à ces activités. ■





## Fête céleste

Pendant plus d'un mois, les marchés de Noël ont de nouveau aimanté la foule à Metz avec, en point d'orgue, le premier week-end de décembre qui coïncidait avec les festivités de la Saint-Nicolas. Ces journées ont – aussi – été les plus épargnées par une météo particulièrement défavorable, invitée insistante de cette édition 2017... Les 2 et 3 décembre, tandis que tous les sites des marchés de Noël étaient assaillis par les visiteurs, la place de la Comédie a ajouté au programme la magie et la féerie d'une Saint-Nicolas qui aura autant ravi les petits que les grands, à l'image du spectacle de clôture, cirque acrobatique présenté par la compagnie Deus Ex Machina. ■







dimanche 3 décembre 2017, 18 h 56

# L'hiver en images

## Premières notes →

Quelques mois d'existence, une initiation à la musique encore toute récente et, déjà, un concert dans la grande salle de l'Arsenal pour l'orchestre Demos, dispositif d'éducation musicale et orchestrale à vocation sociale initié par la Philharmonie de Paris! Mais quel concert: celui de la musique pour tous, rendue accessible à 60 enfants de Metz et 60 autres de plusieurs communes du bassin houiller, âgés de 7 à 12 ans, placés sous la direction du chef Dylan Corlay. Une émotion inoubliable pour les premiers spectateurs de cet orchestre. ■



## ← Marche triomphale

Juste avant de partir pour l'Allemagne et y conquérir, avec brio, le titre suprême, les handballeuses de l'équipe de France sont passées par Metz, le temps d'un dernier match de préparation remporté face à l'Angola le 29 novembre aux Arènes. Sous la conduite d'Olivier Krumbholz, leur sélectionneur messin, elles en ont profité pour inviter deux classes de l'école Auguste-Prost à suivre leur séance d'entraînement. Quinze jours plus tard, elles devenaient championnes du monde. Parmi elles, six joueuses de Metz Handball. ■



#### ← Lancement réussi

Un monde fou, dès le mardi 21 novembre, pour l'ouverture des commerces de Muse, à deux pas de la gare TGV et face au Centre Pompidou-Metz. Présentation signée Maurice Bansay, patron d'Apsys, opérateur global d'un ensemble ayant généré à Metz 324 millions d'euros d'investissement privé : « En matière de consommation, la concurrence est mondiale et elle existe 24 heures sur 24, 7 jours sur 7, 365 jours par an : elle s'appelle Amazon. Si nous voulons que les centres-villes continuent à s'animer, il faut les repenser et créer les conditions d'un commerce moderne et dynamique. C'est aujourd'hui ce que Metz propose avec Muse ! » ■

#### ↓ Records sur le réseau

Le vendredi 24 novembre, le cap des 100 000 validations dans une même journée a été dépassé sur le réseau Le Met', dont plus de 46 000 sur Mettis. Le 20 millionième voyageur de l'année 2017 a été enregistré (et récompensé) mardi 5 décembre. En un an, la fréquentation a augmenté de plus de 7 %, trois ans après la mise en service du Met'. ■



#### ← Science et vie

En même temps que les marchés de Noël prenaient leur envol, le 17 novembre, la cour du marché couvert devenait le temps d'un week-end le carrefour de l'art et de la science en accueillant Platonium. Cette œuvre était présentée à l'occasion de l'inauguration à Metz de la chaire photonique de Centrale Supélec, symbole de la signature art & tech de notre métropole, où culture et innovation ne font qu'un. ■

# Toujours plus de solidarité

Cet hiver, le Centre communal d'action sociale (CCAS) de la Ville de Metz a encore concrétisé la dimension solidaire des fêtes de fin d'année, notamment en soutien des publics les plus fragiles.

Chaque année, la Ville de Metz à travers son Centre communal d'action sociale manifeste sa solidarité en faveur des personnes en grande difficulté par le versement d'une subvention exceptionnelle, le geste de Noël, aux associations qui organisent un moment festif à l'occasion des fêtes de fin d'année pour les publics qu'elles accompagnent. Au total, 21 530 euros ont ainsi été versés. Les conditions précaires comme les ruptures familiales renforcent le sentiment de solitude et d'isolement. Grâce à cette subvention, les associations développent des actions de partage et d'humanité très appréciées des usagers (repas, cadeaux personnalisés, etc.).

Le CCAS et la Ville de Metz ont également participé activement à la manifestation solidaire mise en place pour les fêtes de la Saint Nicolas, temps privilégié de rencontre du saint patron des Lorrains pour près de 120 enfants de familles messines les plus modestes.

## 4884 colis pour les seniors

L'activation du plan national « Grand froid » qui permet la mise à l'abri inconditionnelle de toute personne à la rue marque également un temps important pour les actions de solidarité. Héberge-

ment, veille, coordination avec les associations de l'urgence sociale, achat de sacs de couchages et divers matériels, les missions sont multiples et sans cesse en évolution avec les besoins des personnes sans logement.

Les seniors ne sont pas oubliés, notamment les plus fragiles financièrement et pour lesquels l'avancée en âge et la faiblesse

des ressources agissent comme des facteurs cumulatifs au repli sur soi. Dans le cadre de « Metz, Ville amie des Aînés », les valeurs de solidarité sont au cœur de la politique à destination des seniors. Ainsi, de nombreuses actions ont été réalisées : la traditionnelle distribution de 4884 colis de Noël pour les seniors messins (3630 pour les seniors vivant à domicile et 1254 pour les résidents

des 16 établissements pour personnes âgées), les repas de Noël organisés par les 21 clubs seniors répartis à Metz, les goûters de fin d'année pour les locataires des 5 résidences autonomie et enfin, des ateliers « Fabriquer ses cadeaux de Noël » proposés par les CPN Les Coquelicots ouverts à tous les seniors messins. ■



← Des ateliers ont été proposés aux seniors désireux de préparer ensemble des ballottins de chocolat pour Noël.



## Le chiffre

# 7

Le plan de sauvegarde et de mise en valeur, outil permettant de préserver le caractère historique et esthétique du patrimoine, de le mettre en valeur tout en l'adaptant aux modes de vie d'aujourd'hui, a été adopté lors du dernier conseil municipal de l'année 2017. Le **site patrimonial remarquable**, autre dénomination du secteur sauvegardé, vient de voir son **périmètre multiplié par 7, passant ainsi de 22,5 à 163 hectares.** ■



## Conseil municipal

Le prochain conseil municipal se réunit le

jeudi **25 janvier 2018**

dans le grand salon de l'hôtel de ville, **à partir de 15h.** La réunion suivante aura lieu le **jeudi 22 février**, également **à partir de 15h.** Les débats sont ouverts au public.

Sur **metz.fr**, dès le lendemain de la séance, vous pouvez **écouter l'intégralité des débats et retrouver l'ensemble des délibérations** soumises au vote des élus municipaux. ■



## Pratique

### Pacs en mairie

Depuis le 1<sup>er</sup> novembre, les futurs partenaires peuvent faire enregistrer leur pacte civil de solidarité à leur mairie de résidence. Il est, bien sûr, toujours possible de s'adresser à un notaire. Le Pacs est un contrat conclu par deux personnes majeures, de sexe différent ou de même sexe, pour organiser leur vie commune. Pour pouvoir le conclure, vous devez remplir certaines conditions, rédiger une convention et la faire enregistrer. ■

→ Plus d'infos sur **metz.fr** ou en appelant Allo Mairie au 0800 891 891 (appel et service gratuits)



↑ Pour les automobilistes habitués à s'acquitter du montant de leur stationnement, rien ne change !

# Stationnement : les nouvelles règles

La dépenalisation du stationnement est entrée en vigueur le 1<sup>er</sup> janvier dans toute la France. Ce qui change, ce qui ne change pas : Metz Mag vous dit l'essentiel.

## Ce que dit la loi

Dans le cadre de la réforme du stationnement payant, en application de la loi du 27 janvier 2014 de modernisation de l'action publique territoriale (MAPTAM), l'État a délégué la gestion des amendes aux villes. L'automobiliste, qui stationne sur un emplacement payant et qui ne règle pas son stationnement, doit s'acquitter de la redevance d'occupation du domaine public. L'amende, qui sanctionnait le non-paiement du stationnement, est remplacée par le forfait post-stationnement (FPS) dont le montant est fixé et perçu par les mairies. À Metz, la redevance est de 15 euros si elle est acquittée dans les 72 heures ou s'élève, au-delà, à 30 euros.

## Ce qui ne change pas

Le stationnement reste payant aux jours et horaires indiqués sur les

panneaux de signalisation, c'est-à-dire du lundi au samedi de 9h à 12h et de 14h à 19h ; il reste gratuit le midi, puis de 19h à 9h, ainsi que les dimanches et jours fériés. Vous devez payer le tarif horaire en vigueur à l'horodateur et libérer la place pour permettre à d'autres usagers de stationner pour favoriser la rotation des véhicules sur la voie publique.

## Ce qui change

C'est Indigo qui accompagne la Ville de Metz dans la mise en place de la nouvelle loi sur la dépenalisation du stationnement dans le cadre d'une délégation de service public.

La société assure la mission de contrôle du stationnement et gère le suivi de l'encaissement des forfaits de post-stationnement ainsi que les recours administratifs préalables obligatoires (RAPO).

Si le stationnement n'a pas été payé ou si la durée du stationnement est dépassée, le contrevenant devra s'acquitter d'un FPS. Un avis de passage sera déposé sur le parebrise pour prévenir de la verbalisation.

## En conclusion

Pour les automobilistes qui s'acquittent de leur stationnement rien ne change. En revanche, les mauvais payeurs ne pourront plus se soustraire au paiement de la redevance. En effet, si vous ne payez pas dans les 3 mois, la juridiction administrative est automatiquement saisie et une lettre d'avertissement est envoyée par l'État qui mettra en place les moyens nécessaires pour récupérer le forfait post-stationnement majoré de 50 euros. ■



## Bon plan

### Des vélos en libre-service

**Depuis la mi-décembre, des vélos en libre-service mais sans station ont fait leur apparition à Metz avec la société Indigo Weel.**

#### Le principe

Pas besoin d'aller à une borne pour prendre un vélo, vous empruntez et déposez librement un « deux-roues » quand vous en avez besoin. Grâce aux 500 vélos disponibles, vous en trouvez facilement un, aussi bien pour aller travailler que pour vous promener. Trois endroits ont été particulièrement approvisionnés pour le lancement du dispositif, mi-décembre : la gare, le campus du Saulcy et la place de la République.

#### Le fonctionnement

À partir de votre smartphone, vous téléchargez l'application Indigo Weel. Vous repérez ainsi les deux-roues disponibles et leurs emplacements. Vous n'avez plus qu'à scanner le QR code placé à l'arrière du vélo pour l'utiliser.

#### Les tarifs

Une caution de 5 euros est demandée et vous pouvez ensuite choisir la formule qui convient à vos besoins : à la demi-heure, à la journée, pour 6 mois et à l'année. Le prix est de 50 centimes la demi-heure. Le montant est automatiquement calculé et débité sur votre carte bancaire. Le service est enrichi d'un système de bonus/malus qui facilite la régulation et la maintenance. Les utilisateurs gagnent, par exemple, des points lorsque leur vélo est garé dans les espaces référencés ou lorsqu'ils déclarent un vélo abîmé. ■

→ Pour plus de renseignements : [indigoweel.com](http://indigoweel.com)





## À savoir

### Recensement de la population

Une enquête de recensement de la population est organisée chaque année par l'Insee et la Ville de Metz, auprès d'un échantillon de 8% de la population, dispersé sur l'ensemble du territoire communal. Si votre logement en fait partie cette année, vous recevrez la visite d'un agent recenseur entre le 19 janvier et le 24 février. Les agents sont identifiables grâce à une carte officielle. Plus d'informations en appelant Allo Mairie (0800 891 891, appel et service gratuits) ou sur le site [le-recensement-et-moi.fr](http://le-recensement-et-moi.fr)



## Le chiffre

### + 15% au Centre Pompidou-Metz

En 2017, le Centre Pompidou-Metz a accueilli 345 549 visiteurs, soit une augmentation de 15% par rapport à 2016. Le premier semestre a ainsi été marqué par le succès de *Jardin infini* (plus de 135 000 visiteurs). L'exposition exceptionnelle consacrée à Fernand Léger a quant à elle attiré plus de 146 000 personnes. Tandis que la saison japonaise (déjà 139 000 visiteurs!) se poursuit en ce début d'année, 2018 sera notamment marquée par *L'aventure de la couleur*, nouvelle exposition d'œuvres phares dans la grande nef dès le 24 février, puis au printemps par *Couples modernes*. ■



## Lu dans la presse

### « Métropole de l'Art & Tech »

Début décembre, *Les Échos* ont consacré un dossier « spécial territoires » de 4 pages à Metz. « Metz se réinvente en métropole de l'Art & Tech », annonce en ouverture le quotidien économique, qui détaille comment « Metz prend en mains son avenir technologique et culturel. L'enjeu, ajoute le journal, est la diversification de l'activité économique du bassin d'emplois ». Recherche, filière des matériaux, quartier de l'Amphithéâtre, création numérique sont passés au crible, exemples à l'appui, de TCRM-Blida au Technopôle et d'eFluid à Georgia Tech. ■

# Cœur Impérial sort de terre

Les travaux de construction de 450 nouveaux logements à l'emplacement de l'ancien hôpital Bon-Secours ont débuté le 10 janvier. Une résidence senior, des appartements en accession à la propriété et des logements aidés y verront le jour.

La société Habiter Promotion et le groupe Claude Rizzon ont lancé il y a quelque temps déjà un nouveau programme de logements, situé dans le quartier Nouvelle-Ville, entre l'église Sainte-Thérèse et le lycée Georges de la Tour. La « diagonale » piétonne met en relation les espaces publics et crée des liens entre les quartiers. Desservis par le réseau Le Met', les 450 nouveaux logements se situent à proximité des services, des commerces et des équipements scolaires, à deux pas de la gare TGV. La Ville de Metz prend en charge les aménagements des abords.

### Terrasses avec vue

Les appartements s'ouvriront sur des balcons ou de grandes terrasses, donnant sur un jardin privatif de 18 ares, spécialement conçu dans le cadre de cette opération.

Ce jardin sera profitable à la centaine de seniors qui habiteront dans la résidence "Elogia Impérial", composée de 78 logements allant du deux au quatre pièces. Cette résidence proposera de nombreux services et des espaces communs de plus de 600 m<sup>2</sup> : bibliothèque, salles d'activités, piscine couverte...

Le programme s'inscrit dans une politique de croissance dynamique et répond aux nouvelles normes environnementales; les résidences sont labellisées RT 2012 (faible consommation énergétique), avec des finitions de qualité.

### 75% de logements vendus

La pré-commercialisation est un franc succès, à hauteur de 75%, un engouement qui confirme tant la pertinence de l'emplacement que la qualité architecturale des projets. La base vie du chantier est installée dans l'ancien bâti-

ment conservé de l'hôpital Bon-Secours afin d'accueillir les quelques 200 ouvriers du chantier.

Les premières livraisons sont prévues pour le printemps 2019. ■



↑ Vue sur la résidence seniors et sur le jardin privatif de 18 ares, au cœur du projet immobilier (visuel: Habiter Promotion)

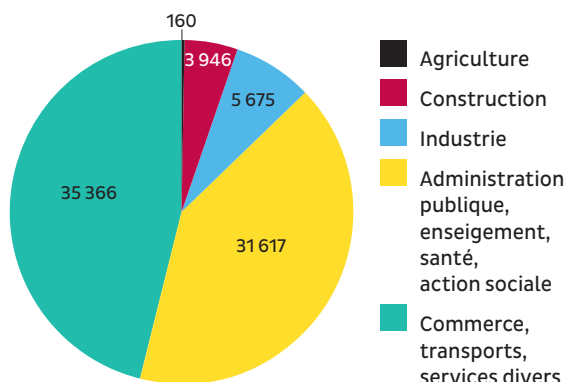
# Emploi: le numérique secteur fécond

Metz Mag poursuit sa série d'articles sur la réalité de la situation économique locale. Deuxième volet: l'évolution de l'emploi.

## De quoi parle-t-on ?

Sur un total de 117 619 habitants à Metz, la population active est de 55 226 personnes. On entend par population active l'ensemble des personnes en âge de travailler, disponibles sur le marché du travail, c'est-à-dire titulaires d'un emploi ou au chômage. 45 266 personnes ont un emploi, et 27 927 occupent un emploi à Metz. Ces chiffres, les derniers ayant fait l'objet d'études à jour, datent de 2014. Au cours de la même année, le nombre total d'emploi recensés sur le territoire messin s'élève à 76 764. Les emplois publics (santé, enseignement, administration publique, action sociale) représentent 41,2 % de ces emplois, une part propre aux caractéristiques d'une ville centrale.

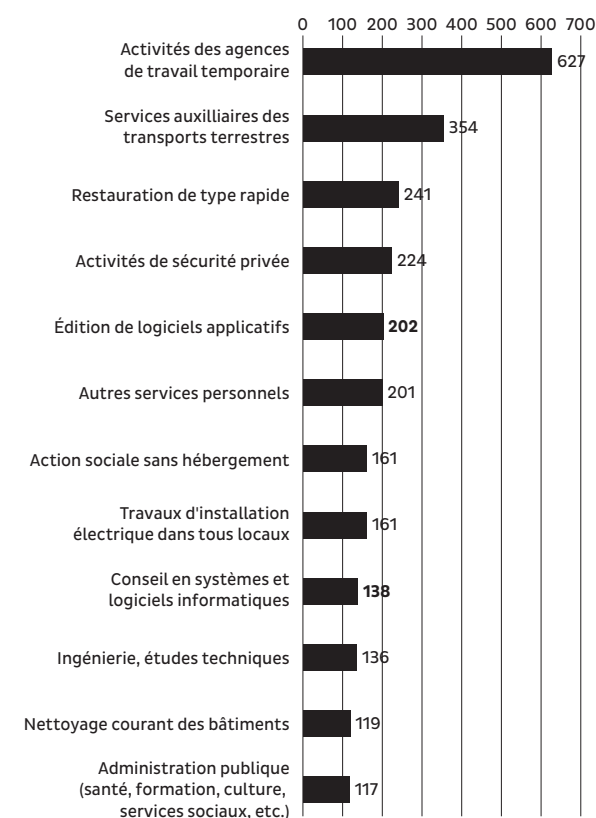
## Répartition des 76 764 emplois à Metz



Quelques évolutions, de 2009 à 2014... Les emplois publics diminuent de 2 800 postes, en raison du transfert des hôpitaux en dehors du territoire communal, à Ars-Laquenexy et Vantoux, c'est-à-dire aux portes de Metz et sur le territoire métropolitain.

L'industrie enregistre une baisse de 797 emplois, le secteur de la construction une hausse de 475 emplois. Il est à noter un gain de 25 emplois, modique mais révélateur des évolutions urbaines, dans le domaine de l'agriculture: une tendance qui continue à s'accroître.

## Les 10 secteurs les plus créateurs d'emplois (secteur marchand)



Plusieurs domaines d'activités ont créé des emplois depuis 2008 dans le secteur marchand. Fruit d'une politique volontariste d'encouragement, symbolisée par le développement de TCRM-Blida notamment, le numérique a ainsi créé plus de 300 emplois, tant dans la création et l'édition de logiciels et d'applications que dans le conseil en systèmes et logiciels. Il s'agit, en majorité, d'emplois hautement qualifiés. Le domaine enregistrant le plus grand essor est le travail temporaire: s'il repré-

sente de plus en plus couramment une entrée sur le marché de l'emploi, ce secteur n'en présente pas moins une dimension précaire. Ces chiffres dressent toutefois un tableau révélateur des tendances actuelles: les transports, la restauration rapide, la sécurité privée, les services aux personnes et l'action sociale ont créé de nombreux emplois au cours des dernières années, mais pas suffisamment encore pour compenser les pertes d'emplois liées à la crise. ■



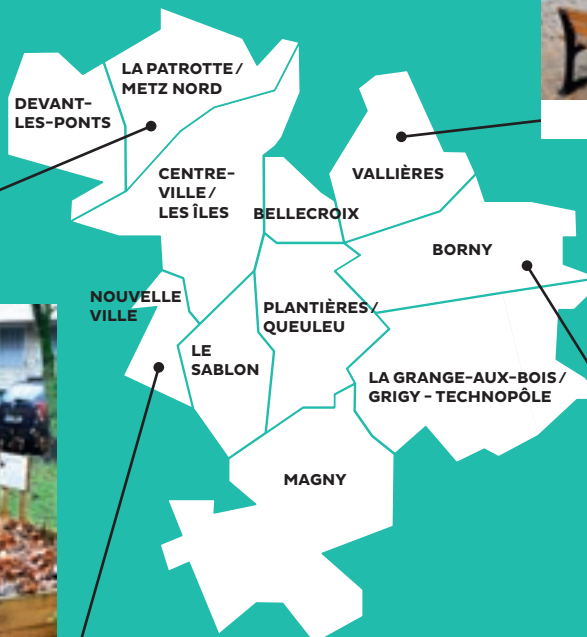
→ Sources: Acoss et Insee

→ Prochain volet: l'évolution démographique



# Toute la ville

## spécial budget participatif

p.38 **Square des Maraîchers**p.36 **Compost**p.35 **L'île aux pirates**p.34 **Parc Gloucester**

## 44 projets retenus!

La formule reste la même, tout comme l'esprit: amener les citoyens à proposer et voter pour des projets concernant leur ville. Cela fait maintenant quatre ans que la Ville de Metz alloue une partie de son budget à la réalisation de ce dispositif participatif. Depuis 2014, les habitants ont ainsi proposé la bagatelle de 2 482 idées et, en trois éditions, il y a eu 145 réalisations pour un budget d'environ 2,5 millions d'euros.

En 2017, 44 projets ont été retenus par les habitants eux-mêmes, dans divers domaines; ils seront réalisés par les services de la Ville en 2018.

L'édition 2018 du budget participatif démarrera cette année encore en février. Vous aurez à nouveau la possibilité de proposer des idées pour votre ville et pour votre quartier sur le site du budget participatif: rendez-vous le 14 février, sur [metz.fr/jeparticipe](http://metz.fr/jeparticipe)

En attendant, voici un tour d'horizon de plusieurs réalisations nées des précédentes éditions, et de quelques projets représentatifs retenus en novembre lors d'une grande réunion publique à l'hôtel de ville. ■

→ Les idées des habitants, c'est par exemple une passerelle pour mieux profiter des sentiers de promenade à Vallières, inaugurée en 2017.





# Les Champs-aux-Oies font peau neuve

*Remettre une place au milieu du village: le square du Champs-aux-Oies répond désormais aux attentes de convivialité et de tranquillité des habitants.*

Dans le cadre du budget participatif 2016, une habitante de Magny avait proposé de rendre la place située devant l'église Saint-Martin plus attrayante et conviviale: suggestion saluée par le comité de quartier et les habitants! Très fréquentée, cette place accueille notamment enfants et promeneurs et participe en effet à la dimension «village» de Magny.

Le comité de quartier s'est saisi de cette demande et des visites ont été organisées sur site, en présence des services municipaux.

Visites qui ont permis d'aboutir tous ensemble à un projet d'aménagement global de la place pour un montant de 15 000 €.

## Nature et pétanque

Ainsi, le square Champs-aux-oies a fait l'objet d'une belle transformation. Une allée en enrobé a été réalisée entre le passage piéton de la rue du Moulin et la passerelle. En outre, pour améliorer l'aspect global de la place, le reste du square a été engazonné et des arbres fleuris ont été plantés afin d'apporter couleur et chaleur. Enfin, un

terrain de pétanque a été installé, renforçant le souhait initial de développer l'aspect convivial de cet espace public.

L'ensemble de ces aménagements a été réalisé au cours de l'année 2017. Le square Champs-aux-oies est maintenant prêt à accueillir les habitants dans son nouvel écrin! ■

↓ Les amateurs de pétanque de Magny ont un nouveau terrain de jeu



?

## Mode d'emploi

Le budget participatif, comment ça marche? Quels sont les projets lauréats? Quand déposer une idée? Pour tout savoir, rendez-vous sur [metz.fr/jeparticipe](http://metz.fr/jeparticipe)

1

## Rendez-vous le 14 février

Une idée pour améliorer le cadre de vie de votre ville ou de votre quartier? Proposez-là du **14 février au 19 mars** sur [metz.fr/jeparticipe](http://metz.fr/jeparticipe)

BORN Y

# Aux petits soins pour le poumon vert

*Depuis les débuts du budget participatif, les habitants de Borny témoignent de leur attachement au parc de Gloucester, véritable poumon vert du quartier.*

Le parc de Gloucester constitue le principal espace naturel du quartier de Borny, très apprécié des habitants, qui souhaitent lui conserver sa nature de parc d'agrément. Il constitue par ailleurs, en raison de ses nombreux cheminements bien entretenus, un raccourci agréable et sécurisé permettant de se déplacer d'un point du quartier à un autre, tout en évitant les abords de la chaussée. Depuis le printemps 2017, on peut aussi y trouver l'entrée de la ferme de Borny.

Dès 2014, le parc de Gloucester a été l'objet de nombreux aménagements dans le cadre du budget participatif et la tendance ne s'est jamais démentie. Les propositions sur ce parc ont été classées prioritaires à chaque édition par le comité de quartier Borny-Grigy-Technopole, les services de la Ville, les structures locales et les habitants, renforçant la dimension fédératrice de cet espace public pour le quartier.

## Sport en plein air

Ainsi, ce sont 126 000 euros qui ont été investis, depuis 2014, à la demande des habitants. Un budget important réparti sur plusieurs étapes : la sécurisation, l'aménagement puis la valorisation du site. Les travaux ont tout d'abord porté sur la sécurisation et la transformation des entrées, empêchant l'accès aux motos ainsi qu'aux quads, tout en favorisant celui des piétons, des vélos, des poussettes et des fauteuils roulants.

L'année écoulée, quant à elle, a permis de développer l'implantation d'équipements favorisant les rencontres et la convivialité avec, notamment, la réalisation d'une aire de fitness et l'implantation de bancs. Habitants et usagers peuvent maintenant jouir d'une structure FitPark (agrès de fitness pour pratiques sportives en plein air). Sa localisation et sa composition (types d'agrès) ont été décidées par les habitants eux-mêmes, sur la base d'une concertation me-

née avec des professionnels aguerris à la pratique du sport en plein air.

L'implantation des bancs a fait l'objet d'une démarche artistique concertée (mise en peinture des bancs) permettant une implication et une appropriation forte des nouveaux mobiliers urbains. En-

fin, un accès permettant le développement d'activités de la MJC de Metz-Borny au sein du parc a été créé et sera développé grâce à la réalisation d'un cheminement en enrobé en direction du centre Bon-Pasteur. ■

↓ De nombreux équipements ont enrichi le parc de Gloucester à la demande des habitants.



BELLECROIX

# À l'abordage sur l'île aux pirates

*Juste à côté du centre social et de la bibliothèque du quartier, les habitants de Bellecroix disposent désormais d'une aire de jeux destinée aux enfants de 2 à 8 ans. Son thème : la piraterie !*

Les habitants de Bellecroix ont désormais une structure de jeux sur le thème de la piraterie, en sol souple, destinée aux jeunes enfants âgés de 2 à 8 ans, réalisée pour un budget de 34 989 euros.

Cette nouvelle aire de jeux est située à proximité immédiate de la mairie de quartier de Bellecroix, du centre social et culturel et de la bibliothèque municipale. Situé en plein cœur de la nouvelle centralité du quartier, cet espace permet aux familles de se retrouver et de discuter pendant que les enfants jouent en toute sécurité. Les habitants n'ont pas mis longtemps à s'approprier ce nouveau lieu convivial installé depuis le mois d'octobre.

## Une démarche collective

Les membres du comité de quartier de Bellecroix-Les Bordes sont allés à la rencontre des habitants, de l'équipe du centre social et des agents municipaux de la bibliothèque. Un travail collaboratif s'est engagé avec l'appui du pôle Parcs, jardins et espaces naturels de la Ville de Metz permettant à tous (enfants, parents, asso-

ciations, etc.) d'être associés à la réalisation du projet. De l'idée à la mise en œuvre du projet, ils ont découvert les différentes étapes (concertation, faisabilité, budget,...) puis ils ont pu choisir l'intégralité des agrès mis en place.

## Une structure ludique

L'aire de jeux repose sur une plateforme rigide sur laquelle a été coulé un sol amortissant pour une surface de 161 m<sup>2</sup>. Ce revêtement, caoutchouteux et sécurisant, est coloré et comporte des motifs ludiques. La structure de jeux installée est composée d'un toboggan, d'un mur et d'un filet d'escalade. Il y a également un jeu à ressort pour plusieurs enfants et un hérisson en triple dimension.

Le temps d'un jeu, les enfants se transforment en pirates. En effet, après avoir trouvé la clef et traversé une toile d'araignée conçue comme un labyrinthe, ils accèdent au trésor caché. Ils embarquent sur un radeau et traversent de petites îles. Nul doute que les enfants y passeront de belles heures à s'inventer des histoires !■

↓ Une nouvelle aire de jeux, juste à côté de la bibliothèque du quartier.





## NOUVELLE VILLE

## Compost acte 2

En Nouvelle Ville, les adeptes du compostage sont nombreux. Pour gérer le flux de déchets ménagers, un second site de dépôt collectif sera opérationnel en 2018.

Idée farfelue pour les uns, ingénieuse pour les autres, le compostage est en réalité un bon moyen de réduire la quantité et le coût de traitement des déchets. En Nouvelle Ville, les habitants du quartier l'ont bien compris. Victime de son succès, l'actuel site de compostage, situé en pied d'immeubles, rue Antoine, ne suffit plus.

Un deuxième lieu de dépôt est donc en cours d'installation en contrebas de la rue Drogon. Sa situation géographique va également permettre aux habitants du Sablon de profiter de ce service, favorisant plus encore le nombre d'adeptes. L'association de compostage urbain «le Tripôt», déjà très active sur le quartier depuis 2015, gèrera conjointement les deux points de collectes. Elle organise régulièrement des animations et points d'information.

La gestion des déchets étant une compétence de Metz Métropole, la Ville de Metz s'associe au projet par le financement d'un aménagement autour des composteurs: installation de bancs de convivialité sur une plateforme améliorée, clôture avec portillon, boîte à dons... Un lieu à découvrir et à utiliser sans modération. ■

→ Pour plus d'information: [letripot57.fr](http://letripot57.fr)

## LA GRANGE-AUX-BOIS

# La place de la fontaine Budin revue et corrigée

*Pour favoriser sa reconquête par les riverains, la place de la fontaine Budin va connaître une cure de jouvence de belle ampleur.*

Entre stationnement sauvage et destruction de la pelouse faute de chemin identifié, la place de la fontaine Budin à la Grange-aux-Bois ne peut pas être utilisée en toute quiétude par les habitants du quartier, notamment les enfants! C'est à la suite d'une alerte des riverains et au vote lors de la soirée de priorisation du budget participatif 2017 qu'il a été choisi d'investir 33 000 euros pour programmer une réfection complète de la place située au cœur d'un secteur résidentiel paisible.

Les travaux imaginés se déclineront sur plusieurs niveaux. Tout d'abord, la sécurisation de la place

qui aura pour but de délimiter les espaces tout en ayant l'avantage d'empêcher le stationnement sauvage. Le second axe s'articulera autour de l'embellissement de la place grâce, notamment, à la plantation d'arbres, la réfection des chemins piétonniers, et l'engazonnement du square, offrant ainsi un petit espace de verdure et de douceur. Enfin, le comité de quartier souhaite l'installation d'un boulodrome pour donner un second souffle à cette place, favorisant ainsi le lien social autour d'un lieu de rendez-vous chaleureux.

Prévus en 2018, ces aménagements seront menés dans la concertation

entre le comité de quartier, les riverains et la Ville de Metz pour rester au plus proche des besoins et des usages des habitants. Une belle avancée pour la Grange-aux-Bois et pour cet espace ainsi baptisé depuis la construction des premiers logements, en 1985, du nom d'un ancien lieu-dit de la commune de Borny. ■

↓ Cure d'embellissement en vue pour la place de la fontaine Budin



# Sainte-Chrétienne, un parc au cœur de toutes les attentions

*Très prisé des habitants du Sablon, le parc Sainte-Chrétienne continue à s'enrichir d'équipements publics.*

Le parc Sainte Chrétienne est situé dans le quartier du Sablon, rue Saint Bernard. C'est un espace vert d'environ un hectare in-soupçonné de beaucoup de Messins, mais particulièrement apprécié de ceux qui le fréquentent.

Ayant appartenu pendant très longtemps aux sœurs de Sainte-Chrétienne, qui gèrent actuellement la maison de retraite mitoyenne, le parc est public depuis une quarantaine d'années. Il est devenu un havre de paix pour les habitants du quartier.

Ce lieu tranquille et familial fait l'objet chaque année dans le budget participatif de propositions d'aménagements afin d'en améliorer le confort de tous.

Avec une enveloppe financière conséquente décidée dans le budget participatif 2015, l'ancien abri vétuste situé à l'entrée du parc a disparu.

## Fontaine, pique-nique, jeux...

Mais est née l'envie de faire plus et d'envisager de réaménager le parc grâce à cet espace laissé libre.

C'est ainsi que les membres du comité de quartier du Sablon ont associé les habitants et ont travaillé tout au long de l'année 2015 avec les agents municipaux du pôle Parcs, jardins et espaces naturels. Des réunions sur le terrain ont permis de préciser les souhaits des



↑ Chaque année, ce lieu tranquille et familial bénéficie de nouveaux aménagements, pour le confort des petits et des grands!

habitants tout en tenant compte des contraintes de réalisation et des avis des services municipaux. Ainsi, dans le cadre du budget participatif 2016, les habitants du quartier ont voté la somme de 24 000 euros pour des aménagements désormais disponibles, comme une fontaine à eau, une table de pique-nique, des jeux pour les enfants. Une boîte à livres est également implantée à l'entrée du parc.

Au fil du temps, Sainte-Chrétienne se transforme pour le bonheur de tous et, dans les années à venir, ces aménagements pourront être complétés par la réfection des allées, la mise en place d'un potager collectif, la réalisation d'une fresque, afin de toujours mieux profiter de ce cadre exceptionnel, au cœur du Sablon. ■

## CENTRE-VILLE

### La nature sur les murs

Les murs végétalisés sont à la mode. Ces surfaces verticales couvertes de végétation sont devenues courantes. La verdure envahit l'espace pour offrir des jardins visuels. Ils sont conçus comme des œuvres d'art et sont de véritables écosystèmes.

Ce projet est arrivé cinquième du vote des internautes pour le budget participatif 2017 et prendra vie dans quelques mois grâce aux suffrages des participants lors de la soirée de priorisation du 9 novembre.

Au printemps 2019, des murs bourgeonneront : rue aux Murs, rue des Clercs, rue des Parmentiers, place de la Comédie. Cela sous réserve de l'autorisation des propriétaires des lieux. Le coût de ce projet est estimé entre 5 000 euros et 10 000 euros selon le nombre ainsi que l'ampleur des façades à végétaliser.

Lors de la précédente édition du budget participatif, plusieurs façades ont déjà été végétalisées notamment place Mazelle, place Cocteau et à la médiathèque Paul Verlaine. Ce projet démontre la volonté des Messins de pouvoir profiter autrement de la nature en ville mais aussi de l'intérêt porté à la nature et à la réduction de la pollution. ■

DEVANT-  
LES-PONTS

## Une place plus tranquille

Située au carrefour des rues Adolphe-Bellevoie, Jean-Baptiste-Le-Prince et Auguste-Rolland à Devant-les-Ponts, la place du 14-Juillet offre un espace de verdure et de détente au cœur du quartier. Une table de ping-pong y a même été installée pour les amateurs de tennis de table. Or, les traversées sauvages de la place par des véhicules motorisés rendaient la jouissance de cette place compliquée.

En plus d'accueillir avec satisfaction le renfort des rondes de la police municipale, les habitants ont souhaité saisir le budget participatif pour lancer un aménagement de la place afin d'en sécuriser l'accès. Ce projet est considéré comme important et prioritaire pour le quartier par le comité et par la Ville de Metz, services et habitants travaillant main dans la main pour réduire les incivilités.

Ainsi, ce sont 32 200 € qui seront investis pour rendre la place du 14-Juillet plus sûre par la pose de U oscillobattants et d'une clôture sur les pourtours. Un verdissement est également inclus dans cette enveloppe. En plus des travaux, une réflexion sur le schéma de circulation et sur l'intensification des rondes sera menée en concertation avec les habitants. ■



METZ NORD / LA PATROTTE

↑ Les jardins partagés ont le vent en poupe auprès des habitants (ici à Plantières-queuleu)

# Un jardin partagé au square des Maraîchers

*600 mètres carrés sont mis à disposition de l'association « On sème », afin d'y aménager dès le printemps un jardin partagé, ouvert à tous.*

Grâce au budget participatif 2016, un jardin partagé s'apprête à voir le jour au square des Maraîchers. Ce projet est confié par la Ville de Metz à l'association « On sème », avec un budget de 7 500 euros. Le terrain privé, initialement prévu, n'a finalement pas pu être mis à disposition et le pôle Jardins, parcs et espaces naturels a formulé une nouvelle proposition dans cet espace vert aux membres du comité de quartier.

### Les aménagements

Une surface totale de 600 m<sup>2</sup> est ainsi mise à la disposition de l'association. L'espace sera protégé par une clôture en bois d'un mètre de haut. Bordé de haies au nord et à l'ouest, le site sera doté d'un abri à outils équipé d'un système de récupération d'eau, d'une table de pique-nique protégée par une pergola, de bacs de plantation en bois pour le « jardin des enfants » et disposera d'environ 300 m<sup>2</sup> de zone de culture. Un arbre fruitier sera également planté, ainsi que de petits arbres (framboisiers, groseilliers...). L'association prévoit également une expérience sur la culture hydroponique en partenariat avec l'Université : il s'agit d'une culture hors-sol, les plantes étant cultivées dans des serres. L'ouver-

ture et la mise en service de ce nouveau jardin partagé sont prévues dès le printemps prochain.

### La philosophie

Le jardin partagé permet d'initier les habitants à l'art du jardinage, mais pas seulement. C'est un espace ouvert au public, conçu et animé avec les habitants autour d'un projet commun. C'est plus qu'un potager, c'est un lieu d'échanges, de convivialité et de solidarité. Il favorise l'échange entre jardiniers confirmés et novices. Il est cultivé sans pesticide, dans le respect d'autrui et de l'environnement.

Tout le monde y trouve son intérêt. Que ce soit les enfants au travers de la découverte des différentes variétés de plantations, les adultes pour rencontrer de nouvelles personnes, partager des moments de convivialité et échanger des savoir-faire sur la pratique du jardinage.

Un jardin partagé cultive l'entraide et participe à la création de liens sociaux entre les habitants, à l'animation d'un quartier. Il s'agit aussi d'une contribution à l'introduction de la nature en ville et, donc, en faveur de la biodiversité. ■

PLANTIÈRES-QUEULEU

# À l'école à vélo

*Un abri à vélos (et à trottinettes) facilite désormais le quotidien des élèves de l'école Camille-Hilaire.*



↑ Les parents d'élèves se sont mobilisés pour que leurs enfants bénéficient d'un abri à vélos.

Aller à l'école à vélo, c'est désormais possible pour les enfants de l'école Camille-Hilaire.

Situé entre l'école maternelle Les petits poucets et l'école primaire Camille-Hilaire, plus exactement rue Léon-Simon, l'abri à vélos installé grâce au budget participatif 2016 permet le stationnement de 8 vélos et de 10 trottinettes.

Ce projet, réalisé pour un budget de 6 613 euros, doit sa réussite à la mobilisation de parents d'élèves. Cyclistes eux-mêmes, ils ont sensibilisé leurs enfants à cette pratique quotidienne et ont souhaité installer un équipement pour faciliter la vie de tous. Lors de rencontres avec le directeur de l'école, les parents d'élèves et le pôle Mobilité de la Ville de Metz, la priorité a été donnée au toit, détail qui a toute son importance pour pouvoir récupérer son « deux-roues » sec en cas de pluie.

Les vélos peuvent être attachés à des bornes en U renversé et l'accroche peut se faire en trois points. « C'est beaucoup mieux qu'avant et les enfants sont très contents » précise Mélanie

Langer, déléguée des parents d'élèves à l'origine du projet. « Aujourd'hui, les parents n'ont plus besoin de repartir avec la trottinette sous les bras », ajoute-t-elle. ■

## Quelques conseils pour venir à vélo à l'école

Il faut :

- se protéger la tête avec un casque attaché
- respecter le code de la route.

Il est conseillé de protéger les mains, les coudes, les genoux et, pour être visible de tous, de porter un gilet rétro réfléchissant.

VALLIÈRES

## Faites vos jeux!

Cette année, le bien-être et le vivre-ensemble ont une nouvelle fois retenu l'attention des Messins s'impliquant dans le budget participatif. Ainsi, les habitants de la Corchade ont fait part de leur souhait de rénover les jeux situés à l'intersection des rues du Saulnois et de Lorient. Ils ont mis en avant le besoin de réaménager cet espace avec de nouveaux équipements ludiques, ceux actuellement en place étant vieillissants. Certains éléments, devenus hors d'usage, ont même été retirés. De plus, au vu de la fréquentation de ce lieu, il est important de revoir la superficie de l'espace pour proposer une structure plus adaptée.

La réalisation de ce projet est estimée à 35 000 euros et une réunion avec les membres du comité de quartier permettra de préciser quels types de jeux seront installés et pour quelle tranche d'âge en fonction des recommandations données par le pôle Parcs, jardins et espaces naturels de la Ville.

Dès que le projet sera réalisé, les enfants et leurs familles pourront à nouveau profiter de cet espace de vie qui rassemble petits et grands dès que le temps le permet. ■



## Groupe municipal d'union de la droite et du centre

### Tous nos vœux pour 2018

Au nom du groupe municipal d'union de la droite et du centre, Marie-Jo ZIMMERMANN vous présente ses vœux les plus chaleureux de bonne santé et d'épanouissement personnel pour 2018.

Dans un contexte international et national difficile, le groupe sera demain comme hier à votre disposition et à votre écoute pour relayer vos préoccupations et répondre à vos questions. ■



Marie-Jo Zimmermann (présidente), Patrick Thil, Emmanuel Lebeau, Caroline Audouy, Yves Wendling, Patricia Arnold-Martin

## Rassemblement Bleu Marine pour Metz



### Insécurité à Metz: assez de mots, des actes!

Jeunes victimes de violences gratuites... Agents du Mettis agressés par un clandestin place de la République... Hausse des vols avec violence et à la tire de + 20% en un an... Ne doivent-ils pas revenir à la réalité, ceux pour qui « Metz est une ville sûre » et « l'insécurité est en baisse sur le réseau Le Met » ?

Pour guérir les maux, il faut d'abord les diagnostiquer, puis les traiter avec fermeté. Il ne faut plus que vous soyez contraints de vivre dans l'inquiétude, dans la rue ou au travail. Que cela plaise ou non aux gérants de la mairie, nous continuerons à demander pour vous que la municipalité assume ses responsabilités: garantir la tranquillité publique.

Les moyens de sécurité doivent être dimensionnés pour une ville qui concentre de nombreux problèmes, dont l'afflux continu de migrants n'est pas le moindre. Pour sécuriser les abords d'établissements scolaires, les transports en commun, des rues le soir, il est indispensable de renforcer les effectifs et les moyens de la police municipale de Metz. La sécurité est la première des libertés des citoyens. ■

**Françoise Grolet**, Thierry Gourlot, Bérangère Thomas, Jean-Michel Rossion.  
Les infos que vous ne tisez pas dans les médias locaux sont sur [PourMetz.com](http://PourMetz.com)



## Rassemblement pour Metz



### Voeux 2018

2018 sera une année importante pour notre territoire avec le passage de Metz en Métropole. Cette évolution est un levier nécessaire pour construire l'avenir de notre ville mais ne saurait constituer une fin en soi. De profonds changements sont nécessaires à Metz. C'est ainsi que nous avons défendu lors du débat budgétaire l'idée d'un plan de reconquête du centre ville. En effet, la vacance commerciale interpelle et celle du parc de logements grimpe à 18% (particulièrement en vieille ville et en Outre Seille). Après la rénovation manquée du plateau piétonnier, il serait enfin temps que la municipalité prenne des décisions positives pour faire revivre le centre ville de Metz.

À tous ceux qui vous sont chers, nous adressons nos meilleurs vœux pour 2018! ■



**Jérémy Aldrin**,  
Président du groupe  
Rassemblement pour Metz  
Julien Husson  
Christine Singer

## Agir pour vous, gagner ensemble

### Bonne année 2018!

Nous vous souhaitons une belle et heureuse année 2018 et vous invitons à retrouver nos interventions et communiqués sur le site [ncometz.com](http://ncometz.com): budget 2018, stationnement, attractivité, sécurité, propreté, éducation, culture, sport, et bien d'autres sujets messins qui vous concernent.

Demain comme hier, nous serons à vos côtés pour faire entendre votre voix et construire l'avenir.

« Pour ce qui est de l'avenir, il ne s'agit pas de le prévoir mais de le rendre possible. » Antoine de Saint Exupéry

Bonne année à toutes et tous! ■



**Nathalie Colin-Oesterlé**  
**Martine Nicolas**

## Conseiller EELV

### Campus de Nancy-nord

Metz est la seule métropole française à avoir refusé d'être le siège d'une université.

La majorité municipale a jugé plus habile de confier l'avenir des campus messins à la métropole voisine et concurrente, Nancy.

Pour les faire disparaître rapidement? ■

**Philippe Casin**, EELV



## Fier(e)s d'être Messin(e)s

### La métropole, un nouvel horizon



Depuis le 1<sup>er</sup> janvier, Metz Métropole est entrée dans le club des 22 plus grandes métropoles de notre pays. Ce résultat, fruit d'une détermination sans faille du maire de Metz, est une véritable opportunité pour notre territoire.

### Améliorer nos politiques publiques et notre visibilité: la métropole d'aujourd'hui

Transports, logement, économie, voirie, eau, environnement, déchets: Metz Métropole est au cœur du quotidien des Messins. Dotée de services mutualisés et future propriétaire d'un nouveau siège modernisé et central, elle répondra de façon plus efficiente aux besoins des habitants tout en assumant un rôle incontournable auprès de l'Etat et de la région.

### Imaginer un espace d'action commun: la métropole de demain

Lieux de création des trois quarts de la croissance française, les métropoles concentrent près de la moitié de la masse salariale du pays. Plus ces métropoles

sont intégrées et rassemblent un territoire pertinent, plus elles sont puissantes.

Metz est au cœur d'un bassin de vie de plus de 500 000 habitants allant du sud messin jusqu'aux frontières du nord. Quotidiennement ce sont des centaines de milliers de personnes qui s'y déplacent, travaillent, se forment, se divertissent, consomment, générant ainsi d'importants besoins auxquels seule une grande métropole « Metz-Thionville » serait en mesure de répondre de façon durable. C'est notre nouveau cap pour l'avenir.

En 2018, comme chaque année, vous pourrez compter sur notre équipe municipale pour être à vos côtés au quotidien et dans vos grands projets. Très belle et heureuse année à toutes et tous! ■

#### Isabelle Kaucic,

Présidente du groupe « Fiers d'Être Messins »  
fiersdetremessins.fr

## 2018: vivre ensemble dans un épanouissement commun et partagé

L'époque est celle des vœux et nous vous souhaitons une bonne et heureuse année 2018. Faisons en sorte que le bonheur et les difficultés soient mieux partagés.

Nous venons de voter notre budget pour 2018. Celui-ci vise à maintenir nos objectifs en termes d'éducation, de culture, d'aide aux associations et de services publics. Nous avons néanmoins rappelé nos inquiétudes pour l'avenir de nos finances et de notre autonomie, résultats des décisions contestables de l'Etat.

Notre engagement pour 2018 en tant qu'élus Communistes & Républicains va prioritairement vers les plus humbles, mais aussi vers les femmes et les hommes de progrès engagés pour notre ville.

Nous rappellerons aussi notre devoir de solidarité pour les plus démunis: une éducation de qualité avec une semaine d'école sur 4,5 jours, un périscolaire qui permet à tous les enfants de recevoir ce qu'aucune famille ne peut à elle seule donner: le bonheur de vivre ensemble. ■



**Les élus communistes et républicains,**  
Danielle Bori, Gilbert Krausener, Pierre Gandar

## Groupe des Écologistes

### 2014, 2015, 2016, 2017, arrive 2018...



Arrive 2018 avec, comme chaque année, son lot de « bonnes résolutions »...

Comme d'habitude nous nous souhaitons une bonne année, une bonne santé en ajoutant parfois « La santé, c'est ce qu'il y a de plus important! », comme d'habitude et comme une évidence ...

Mais si nous pensons qu'il vaut mieux **VIVRE** que **SURVIVRE**, alors tentons ensemble de diminuer nos émissions de gaz à effet de serre, arrêtons de polluer la planète, changeons nos habitudes. Evident, non ?

Alors comme d'habitude, **BONNE ANNEE, BONNE SANTE**, évidemment! ■



**René Darbois,**  
Marie Anne Isler Béguin,  
Marilyn Molinet

## Groupe Démocrates Centristes & Indépendants

### Ensemble



Faire Métropole, c'est dépasser le pouvoir local pour gagner en pertinence globale.

Développer des voies cyclables ne s'arrêtant plus aux limites communales, des trajets sécurisés et cohérents pour aller travailler ou apprendre à vélo, ou par des moyens de transports supplémentaires...

Etendre les régulations automatiques de circulation desservant de nouvelles communes afin de faire gagner en fluidité et en régularité les transports, en commun aussi bien qu'individuels.

Généraliser les zones de vitesses apaisées et, en même temps, décider de nouvelles offres de stationnement en ouvrage ou de stations d'électromobilité.

Apporter des nouvelles liaisons de bus, retrouver des cohérences urbaines

Optimiser les plans de déplacements professionnels.

Ouvrir de nouveaux horizons et facilités pour notre ville et ses usagers.

Bienvenue en Métropole de Metz! ■

### Guy Cambianica

Agnès Migaud, Catherine Mergen-Morel,  
Raphaël Pitti, Myriam Sagrafena



# 16 artistes concourent au prix d'art Robert Schuman

Du 19 janvier au 4 mars

Les villes du réseau QuattroPole, Luxembourg, Metz, Sarrebruck et Trèves, attribuent tous les deux ans le prix d'art Robert Schuman à un artiste plasticien local. Cette année, l'exposition comportant une quarantaine d'œuvres est à découvrir à Metz.

Le prix d'art Robert Schuman, qui porte le nom du « père de l'Europe », offre depuis 1991, une vitrine artistique transfrontalière à la création contemporaine. Tous les deux ans, ce concours est le fruit du dialogue fertile entre les acteurs du monde de l'art contemporain des villes de Luxembourg, Metz, Sarrebruck et Trèves. Une exposition collective permet au public de découvrir les œuvres proposées par les seize artistes nominés. En matière d'art contemporain, ce prix est aujourd'hui le plus prestigieux de la Grande Région.

La Ville de Metz qui porte le 13<sup>e</sup> prix d'art Robert Schuman conforte son intérêt pour la création en confiant la coordination générale de l'exposition à l'École Supérieure d'Art de Lorraine (ESAL), en partenariat avec la Cité musicale - Metz. Ainsi, pour la première fois, les quatre commissaires d'expositions travaillent en relation avec les étudiants des ateliers de scénographie, piloté par les professeurs Marco Godinho, artiste et Elamine Maecha, designer graphique.

L'exposition sera présentée à Metz du 19 janvier au 4 mars, du mardi au samedi de 13 h à 18 h et le dimanche de 14 h à 18 h, à la galerie d'exposition de l'École Supérieure d'Art de Lorraine, à l'Arsenal et à l'Église Saint-Pierre aux Nonnains. Ces hauts lieux du patrimoine et de la culture ouvriront leurs portes gratuitement au public pour l'inviter à découvrir l'ensemble des œuvres sélectionnées. ■

**PRIX D'ART  
KUNSTPREIS  
ROBERT  
SCHUMAN**

**2018**

**19 JANV.  
4 MARS**

LUXEMBOURG  
METZ  
SARREBRUCK  
TRÈVES

GALERIE  
D'EXPOSITION  
DE L'ARSENAL

GALERIE  
DE L'ÉSAL

ÉGLISE SAINT-  
PIERRE-AUX-  
NONNAINS

metz QUATTROPOLE

## Les artistes et commissaires d'exposition

Klaus Maßem, Werner Müller, Matthias Platz et Salman Rezaï nommés par Sebastian Boehm (artiste) commissaire pour la Ville de Trèves.

Katharina Hinsberg, François Schwamborn, Thilo Seidel et Gertrud Riethmüller, proposés par Andréa Jahn (directrice de la Stadtgalerie-Sarrebruck) et Kamila Kolesniczenko, (historienne d'art), commissaires pour la Ville de Sarrebruck.

François Bellabas, Morgane Britscher, François Génot et Julie Luzoir nommés par Nathalie Filser (directrice de l'École Supérieure d'Art de Lorraine), commissaire pour la Ville de Metz

Justine Blau, Chantal Maquet, Mary-Audrey Ramirez et Daniel Wagener proposés par Fanny Weinquin (historienne d'art) commissaire pour la Ville de Luxembourg.

# Athlélor fête ses 10 ans

**11 février** Le meeting d'athlétisme en salle Athlélor fête ses 10 ans. Près de 200 athlètes venant d'une quarantaine de pays sont attendus à l'Anneau.

Depuis 4 ans, Metz Moselle Athlélor est classé meilleur meeting français d'athlétisme en salle. L'an dernier, l'événement avait réuni plus de 1 500 spectateurs à la halle d'athlétisme. Pour ce 10<sup>e</sup> anniversaire, l'association Athlétisme Metz Métropole propose

un spectacle sportif unique dans la région réunissant des athlètes de haut niveau.

## **Lemaitre et Gueï de retour à Metz**

Les têtes d'affiches françaises attendues au rendez-vous du di-

manche 11 février sont le sprinter Christophe Lemaitre et Floria Gueï. Le premier est un habitué de l'événement, médaillé olympique qui devrait doubler 60 et 200 mètres. La seconde, championne d'Europe du 400 mètres, s'est déjà illustrée l'an dernier en battant le record de France du 300 mètres en salle (36"46) lors du meeting. Le plateau sera dévoilé dans le courant du mois de janvier, et annoncé sur metz.fr.

Au programme : sprint, demi-fond et sauts avec chez les femmes : 60 mètres, 60 mètres

haies, 300 mètres, 800 mètres et triple saut et chez les hommes : 60 mètres, 60 mètres haies, 200 mètres, 1 500 mètres, 3 000 mètres et longueur. ■

→ Programme, renseignements et réservations sur le site de l'association **athletisme-metz-metropole.fr** et sur la page facebook **@metzathle**



# Les journées franco-allemandes de l'IAE

**Du 27 janvier au 12 février** L'IAE de Metz, l'institut d'administration des entreprises, organise ses journées franco-allemandes, sous le signe de la culture et de l'agriculture !

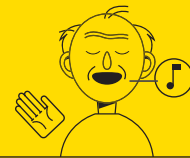
Comme un avant-goût de la semaine *Metz est wunderbar*, qui revient au printemps prochain, les journées franco-allemandes de l'IAE sont mises en place par l'association AMFA, composée d'étudiants du master management franco-allemand, préparant un double diplôme en partenariat avec la Hochschule de Mayence en Allemagne. Imaginées dans le cadre de l'anniversaire du traité de l'Élysée, ces journées comptent quatre projets différents reconduits depuis plusieurs années et sont l'occasion de célébrer l'amitié franco-allemande sous toutes ses formes.

→ Toutes les informations sur [master-franco-allemand.com](http://master-franco-allemand.com) et sur [metz.fr](http://metz.fr)

## Au programme

- Metz en Musik au Royal, rue Gambetta, le 27 janvier : jeunes talents musicaux sur scène, concours par applaudimètre...
- Les P'tits Claps à l'espace Bernard-Marie Koltès, le 3 février : festival de courts métrages franco-allemands
- Le FAAR, le forum des artistes amateurs de la Grande Région, avec une exposition d'art au Royal, le 3 février de 18 h à 23 h et le 4 février de 10 h à 18 h.
- Le marché des produits du terroir au Royal, les 10 et 11 février. ■

## C'est aussi



## Culture

### JUSQU'AU 27 JANVIER FESTIVAL

Quand la santé rencontre la musique, montre comment celle-ci agit sur notre cerveau et inspire notre comportement. De la conférence « Qu'est-ce que l'écoute par le toucher ? » au concert « La voie de la beauté », de nombreuses autres animations figurent au programme de ce festival à l'Arsenal.

### 1<sup>er</sup> FÉVRIER CONCERT

Albin de la Simone est en concert à la BAM. Sur scène, il est accompagné de la violoncelliste Maëva Le Berre, de la violoniste Anne Gouverneur et de François Lasserre aux percussions et à la guitare. L'occasion de découvrir les chansons de son nouvel album, *L'un de nous*.

### DU 2 FÉVRIER AU 3 MARS FESTIVAL

Les salles du Grand Est et du Luxembourg accueillent les pépites des scènes hip-hop et électro pour le festival Freeeze. Pendant un mois, cette 7<sup>e</sup> édition prometteuse voyagera dans les lieux incontournables de la grande région avec de nombreux concerts à Metz ! Retrouvez la programmation sur la page Facebook du festival.

### 2 & 4 - 6 FÉVRIER OPÉRA

Premier opéra de l'année pour l'opéra-théâtre qui présente une œuvre de Tchaïkovski, Eugène Onéguine, inspirée du roman de Pouchkine. L'opéra se déroule en 3 actes et 7 tableaux dans une atmosphère romantique et dramatique.

### 8 FÉVRIER CONCERT

Le pianiste et rappeur à ses heures perdues, Alfa Mist, présente avec *Antiphon* une confrontation du hip-hop, de la soul et du jazz. Mélange idéal pour la scène des Trinitaires !

# au programme

10 FÉVRIER  
**CONCERT**

De célèbres concertos du prodigieux Mozart résonneront dans la grande salle de l'Arsenal. Ses œuvres appréciées du public mêlant un style populaire et savant laisseront émerger un désaccord des plus harmonieux. Tout cela orchestré par le violoniste David Grimal.

16 & 17 FÉVRIER  
**THÉÂTRE**

Le Petit Théâtre d'Ernest propose un spectacle touchant, *J'ai besoin de poser mon front sur ces pierres glacées*, sur le thème des violences faites aux femmes, au local de l'association Oui Vivre en Outre Seille au 60 rue des Allemands. Les représentations intègrent un programme plus large autour de cette question de société. Le spectacle a lieu à 20 h 30

23 FÉVRIER  
**CONCERT**

La singularité de la musique de Juliette Armanet se répand à la BAM. Toujours accompagnée de son piano, l'artiste nous transporte dans son univers pointu faisant ressortir des émotions fortes, lui permettant d'être comparée aux plus grands, et de collaborer avec notamment Julien Doré. Elle présente son dernier album, *Petite amie*.

À PARTIR DU  
24 FÉVRIER

**EXPOSITION**

Le Centre Pompidou sort ses plus belles couleurs à l'occasion de l'exposition d'une quarantaine de chefs-d'œuvres de sa collection présentés à Metz, sous la grande nef, dans l'esprit et la continuité de Musicirus. Des œuvres phares qui surprendront les visiteurs jusqu'en juillet 2019!

15 & 16 FÉVRIER  
**THÉÂTRE**

L'une des œuvres les plus connues de William Shakespeare, *Hamlet*, s'invite à l'opéra théâtre. Hamlet tombe dans une simulation de folie pour venger la mort de son père, le roi du Danemark. Les acteurs sur scène auront deux rôles : acteurs, et conteurs de la pièce.

JUSQU'AU 11 MARS  
**EXPOSITION 1**

L'association Historia Metensis a étudié durant sept ans les fortifications médiévales de Metz. Il en résulte une exposition événement présentée à la porte des Allemands. Un voyage passionnant dans le passé de la ville.



## Sport

26 JANVIER

**TENNIS DE TABLE 2**

En huitièmes de finale de la coupe d'Europe, l'équipe féminine de Metz Tennis de table se mesure à son homologue espagnole de Artea Tennis de Mesa. Le match a lieu au complexe Saint-Symphorien à 19 h 30.

27 JANVIER

**FOOTBALL**

Pour son deuxième match de l'année 2018, le FC Metz affronte l'OGC Nice au stade Saint-Symphorien. Engagés dans le défi d'une opération maintien peu évidente, les Grenats ont terminé l'année 2017 sur une note prometteuse. Sait-on jamais...

4 FÉVRIER

**HANDBALL**

Coupe d'Europe, suite! Cette fois, ce sont les handballeuses méesines qui reprennent leur conquête du continent en recevant aux Arènes (17 h) les filles de Budapest. Trois jours plus tard, le mercredi 7, retour au championnat de France face à Chambrey (20 h) au complexe Saint-Symphorien.



## Événements

24 JANVIER

**ORIENTATION**

La nuit de l'orientation est un rendez-vous où collégiens, lycéens, étudiants, parents peuvent trouver des idées à travers des rencontres. Des professionnels et des conseillers sont présents à l'initiative de la Chambre de commerce et d'industrie. De nombreuses animations se déroulent lors de la soirée. La nuit de l'orientation a lieu de 16 h 30 à 21 h 30 au 5 rue Jean-Antoine Chaptal.

27 JANVIER

**CONFÉRENCES**

L'école des parents et des éducateurs organise un échange entre parents et psychologue sur la relation entre parent et enfant. La rencontre a lieu au sein de l'association le Café des parents. Un espace jeu est dédié aux enfants.

7 FÉVRIER

**FORUM**

L'École supérieure d'ingénieurs des travaux de la construction de Metz (ESITC) organise sur son site du Technopole le forum avenir construction afin de mettre en avant les métiers du bâtiment et des travaux publics. Ce rendez-vous permet aux entreprises du secteur de présenter et de mettre en valeur leur savoir-faire au grand public, et propose aux étudiants et lycéens une orientation d'études. De 9 h à 13 h.

TOUS LES VENDREDIS  
**ATELIERS**

**INFORMATIQUES**

L'association Oui vivre en Outre Seille vous accueille au 60 rue des Allemands pour des ateliers informatiques tous les vendredis matin, à 10 h. Pour plus d'informations, contactez le 07 81 13 65 62

15 - 18 FÉVRIER

**SALONS**

Le salon Créativa et le salon du chocolat se tiennent aux mêmes dates et sous le même toit, celui de Metz Expo! Véritable voyage dans le monde des activités manuelles d'une part; rendez-vous incontournable des gourmands d'autre part. Bref, de quoi trouver son bonheur.

18 FÉVRIER

**VIDE GRENIER**

L'amicale de la Corchade organise un vide grenier le dimanche 18 février, de 8 h 30 à 16 h. Réservé aux particuliers non professionnels, il se déroule au centre socioculturel de la Corchade, 37 rue du Saulnois. Pour plus d'informations, appelez au 06 81 14 03 75

24 FÉVRIER - 6 MARS

**ANIMATION**

**JEUNE PUBLIC**

Dynamic Land à Metz Expo, ce sont 6500 mètres carrés destinés aux rires des enfants, les tout petits comme les plus grands. Plus de 25 animations pour bien profiter des vacances d'hiver, dans un espace couvert et chauffé!

**PLUS D'INFOS  
ET D'AUTRES  
ÉVÉNEMENTS  
SUR L'AGENDA  
DE METZ.FR**



# Jacques Mercier

**Metz et moi** Après seize années à la tête de l'Orchestre national de Lorraine, Jacques Mercier s'apprête à partir à la retraite. À Metz, cela va de soi : le chef d'orchestre est viscéralement attaché à sa ville natale.



## Un quartier

« Le plus beau, à mon goût, dans une ville, ce sont les cours d'eau. C'est justement une grande richesse messine ! Le quartier des îles a donc ma préférence et, en élargissant un peu, le cœur historique m'est très cher. Je suis né à la maternité Sainte-Croix, et j'ai vécu les 13 premières années de ma vie place de Chambre. J'y suis resté très attaché, au point d'y habiter depuis mon retour à Metz. Le côté italien de cette place ainsi que sa forme atypique, irrégulière, sont loin de me déplaire. »

## Un bâtiment

« L'hôtel Saint-Livier, sur la colline Sainte-Croix, a abrité le conservatoire de mon enfance. Il a été superbement restauré pour accueillir le Frac. Et alors, cette tour qui fait penser à San Gimignano, quelle merveille ! Dans ce bâtiment, il n'y a pas deux pièces identiques, le jardin est superbe, et que l'ensemble soit resté un lieu de culture me ravit. »

## Une personnalité

« Paul Verlaine, le poète maudit

mais surtout, de mon point de vue, le poète de la musicalité et de la fluidité. *De la musique avant toute chose / Et pour cela préfère l'Impair / Plus vague et plus soluble dans l'air.* Le musicien que je suis ne peut rester insensible à une telle profession de foi du poète né à Metz ! »

## Un lieu de promenade

« Depuis la place de Chambre, vous rejoignez le bord de l'eau en quelques pas et alors, vous pouvez aller loin, très loin, tout en longeant les bras de la Moselle ou, plus tard, la Seille, par exemple de la porte des Allemands aux jardins Jean-Marie Pelt. Metz offre des possibilités de promenades formidables, y compris à vélo en longeant le canal jusqu'à Jouy. C'est d'une beauté ! »

## Un souvenir

« J'ai plein de souvenirs : en isoler un par rapport aux autres, ce serait faire abstraction de trop de choses. Il y a, à Metz, une vie musicale intense : il faut s'en réjouir et perpétuer cette tradition. Tous les concerts auxquels j'ai participé

ou auxquels j'ai assisté sont des souvenirs forts et ce que je retiens avant tout, c'est la continuité, la fidélité, la régularité. »

## Une chance

« Depuis mon enfance, j'ai nourri une sorte de patriotisme de Metz ! Gamin, je rêvais de servir ma ville, d'une manière ou d'une autre. J'ai donc réalisé mon rêve ! »

## Un livre

« *La Moselle sans casque à pointe*, de Jacques Gandebœuf, publié aux éditions des Paraiges. Ce livre m'a intéressé car il met à jour le caractère un peu inhibé des Messins et des Mosellans. Il s'agit du regard affectif d'un Français « de l'intérieur » qui regrette cette mentalité introvertie. Il dit, je trouve, des choses très justes sur une certaine tendance à courber l'échine. C'est sans doute en train de changer, avec le temps : de toute façon, il le faut ! » ■

## Ode à la joie

Seize ans à la tête de l'Orchestre national de Lorraine ! Un bail d'une longueur assez inédite dans la carrière d'un chef, même si cette fidélité correspond bien à la personnalité de Jacques Mercier. « Je suis un coureur de fond, compare-t-il. Avant de venir à Metz, j'avais passé 20 ans à l'Orchestre d'Île-de-France. La constance est une bonne chose pour un orchestre... » En incarnant l'ONL, il a assurément favorisé à la fois l'ancrage régional et le rayonnement tant national qu'international d'une institution au sein de laquelle s'apprête à lui succéder le Wallon David Reiland. « Je suis content que ce soit un chef originaire de la Grande Région », glisse Jacques Mercier qui tirera sa révérence à la mi-juin à l'Arsenal par deux concerts plaçant à l'affiche la Symphonie n°9 de Beethoven, dont un chœur final sur l'Ode à la joie. Un joli symbole pour un au revoir, bien plus qu'une retraite : Jacques Mercier continuera ponctuellement à diriger l'ONL. « J'ai un principe, et même une vocation, dit-il : transmettre. »

**MAIRIES DE QUARTIER****Bellecroix**

2, rue des Charentes / 13, rue de Toulouse

Lundi, mardi, mercredi et vendredi : de 8h à 12h et de 13h à 17h  
Jeudi de 9h à 19h

**Permanences****Élu : Patrice Nzihou**

les jeudis de 10h à 12h sur simple demande au 03 87 55 52 39 ou 06 09 16 07 72 ou pnzihou@mairie-metz.fr

**Antenne solidarité du CCAS**

mardi de 14h à 16h

**Borny**

4, boulevard de Provence du lundi au vendredi de 8h à 12h et de 13h à 17h

**Permanences****Élu : Hanifa Guermiti**

de 9h à 11h30 sur simple demande au 03 87 55 52 39 ou hguermiti@mairie-metz.fr

**Police municipale**

mardi de 13h45 à 15h15

**Conciliateur de justice**

Permanence assurée au Pôle des Lauriers, 3 bis rue d'Anjou, les 1<sup>er</sup> et 3<sup>e</sup> mardis du mois de 14h à 17h,

uniquement sur rendez-vous en contactant Allo mairie

**Antenne solidarité du CCAS**

Mardi de 9h à 11h

**Centre-ville / Les îles**

Hôtel de ville  
1 place d'Armes - J.F. Blondel

**Permanences****Élu : Jacques Tron**

sur simple demande au 06 17 03 03 45 ou 03 87 34 58 13 ou jtron@mairie-metz.fr

**Accueil**

du lundi au vendredi de 8h à 18h et le samedi de 9h à 12h

**État civil**

du lundi au vendredi de 8h à 16h

**Conciliateur de justice**

Permanence assurée au Pôle des Lauriers, 3 bis rue d'Anjou, les 1<sup>er</sup> et 3<sup>e</sup> mardis du mois de 14h à 17h, uniquement sur rendez-vous en contactant Allo mairie

**La Patrotte/Metz Nord**

76 avenue de Thionville du lundi au vendredi de 8h à 12h et de 13h à 17h

**Permanences****Élu : Françoise Ferraro**

les vendredis de 9h à 11h et sur simple demande au 06 15 85 25 93 ou fferraro@mairie-metz.fr

**Police municipale**

mardi de 8h30 à 10h

**Conciliateur de justice**

le mercredi 9h30 à 11h uniquement sur rendez-vous en contactant Allo mairie

**Antenne solidarité du CCAS**

jeudi de 9h à 11h

**Queuleu/Plantières**

1 rue du Roi Albert Du lundi au vendredi de 8h à 12h et de 13h à 17h

**Permanences****Élu : Selima Saadi**

sur simple demande au 03 87 55 56 69 ou ssaadi@mairie-metz.fr

**Police municipale**

mardi de 15h45 à 17h15

**Conciliateur de justice**

Permanence assurée au Pôle des Lauriers,

3 bis rue d'Anjou, les 1<sup>er</sup> et 3<sup>e</sup> mardis du mois de 14h à 17h,

uniquement sur rendez-vous en contactant Allo mairie

**Antenne solidarité du CCAS**

lundi de 14h à 16h

**Le Sablon**

4/6 rue des Robert du lundi au vendredi de 8h à 12h et de 13h à 17h

**Permanences****Élu : Selima Saadi**

sur simple demande au 03 87 55 56 69 ou ssaadi@mairie-metz.fr

**Police municipale**

mardi de 10h30 à 11h45

**Conciliateur de justice**

Permanence assurée au Pôle des Lauriers,

3 bis rue d'Anjou, les 1<sup>er</sup> et 3<sup>e</sup> mardis du mois de 14h à 17h, uniquement sur rendez-vous en contactant Allo mairie

**Antenne solidarité du CCAS**

jeudi de 14h à 16h

**BIBLIOTHÈQUES & MÉDIATHÈQUES****Médiathèque Verlaine (Pontiffroy)**

1 place de la Bibliothèque

**Médiathèque Jean-Macé**

2 boulevard de Provence

**Médiathèque du Sablon**

4/6 rue des Robert

**Bibliothèque de Bellecroix**

13 rue de Toulouse

**Bibliothèque de Magny**

44 rue des Prêles

**Bibliothèque de la Patrotte**

4 rue Paul Chevreux

**PISCINES****Piscine olympique Lothaire**

44 rue Lothaire

Horaires et tarifs sur metz.fr

**Piscine du square de Luxembourg**

Rue Belle-Iste

Horaires et tarifs sur metz.fr

**Piscine de Belletanche**

Rue Belletanche

Horaires et tarifs sur metz.fr

**PÔLE DES LAURIERS**

3 bis rue d'Anjou - Borny

**POINT D'ACCÈS AUX DROITS**

Pôle des Lauriers  
3 bis rue d'Anjou - Borny  
03 87 55 55 98

**SERVICE INFO PETITE ENFANCE**

57 boulevard d'Alsace - Borny  
Le Met' : Mettis ligne A station Hauts-de-Blémont

**ARCHIVES MUNICIPALES**

1-3 rue des Récollets

**POLICE MUNICIPALE**

57 rue Chambièr  
**En cas d'urgence, contactez la police municipale au 03 87 55 84 84**

**CCAS**

22-24 rue du Wad Billy

**LE MET'****Réseau LE MET'**

N° Vert : 0 800 00 29 38 (appel gratuit) du lundi au vendredi 7h - 20h et le samedi 7h - 19h  
lemet.fr

**N°S D'URGENCE**

**Samu : 15, Police : 17, Pompiers : 18**  
**Hébergement d'urgence : 115**  
**Médigarde : 0820 33 20 20 (numéro indigo, 0,12 €/min)**

**ALLO MAIRIE**

La Ville de Metz a mis en place un seul et unique numéro d'appel pour l'ensemble de ses services. ■

 **N°Vert** 0 800 891 891

SERVICE ET APPEL GRATUITS



Dominique Gros,  
maire de Metz,  
et le conseil municipal  
vous présentent  
leurs meilleurs voeux  
pour l'année 2018

# METZ LA MÉTROPOLE EN TÊTE

