

p.8 Chauffage : un tarif  
pour réduire la facture

p.14 Budget : le respect  
des engagements

p.28 Les événements  
de l'année

#61  
janvier 2015  
metz.fr

La Ville de Metz vous souhaite une  
**BONNE ANNÉE**

la  
maison  
20  
15  
Metz



## TEMPS FORTS



- 04 Les noces du Graouilly
- 06 Place de la générosité
- 08** Chauffage urbain : un tarif pour réduire la facture
- 09 Jardin botanique : tropicales sensations
- 10 Préserver l'arbre au cœur de la ville
- 11 ONL : un orchestre en or
- 12** Décembre dans le rétro

## DOSSIER



## SPÉCIAL BUDGET 2015

- 14** Le respect des engagements
- 18 Des priorités pour un haut niveau de ville
- 20 Centre des congrès : c'est parti!
- 22 Une administration vertueuse
- 24 Les associations au service des Messins

## TRIBUNE

- 26 L'expression des groupes politiques



## GUIDE



**28** Les événements de l'année

**32** Les pongistes messins à la table des grands

**33** Les rendez-vous de janvier

## CONTACTS UTILES



**35** Mairies de quartier, bibliothèques & médiathèques, piscines, permanences...

## VOEUX

la  
maison  
20  
15  
Metz

**36** Construisez la maison Metz!

## Un budget, des choix

En ces premiers jours de 2015, permettez-moi d'ouvrir les pages de ce magazine et de cette nouvelle année en vous présentant mes vœux de bonheur, de santé et de réussite. À Metz comme, hélas, partout ailleurs, beaucoup d'entre vous souffrent de la crise économique qui dure et des difficultés qu'elle engendre. Je pense également aux 400 agents et salariés injustement frappés, depuis un an, par l'abandon de l'écotaxe.

Je suis sûr qu'en ces temps difficiles, chacun d'entre vous comprendra les grands principes ayant guidé la réalisation du budget 2015 qui vous est détaillé dans ce numéro. S'il n'est pas question d'augmenter les taux des impôts locaux, une constante depuis cinq ans, il n'est pas davantage question d'opter pour le repli en gelant nos investissements. Comment, sinon, poursuivre notre politique volontariste dans le domaine de la petite enfance et de l'éducation, si vital pour les familles messines? Nos enfants sont le trésor de

**NOUS AMPLIFIONS ENCORE NOTRE POLITIQUE VOLONTARISTE DANS LE DOMAINE DE LA PETITE ENFANCE ET DE L'ÉDUCATION, SI VITAL POUR LES FAMILLES MESSINES.**

la maison Metz: nous en prenons soin, comme vous le faites au sein de votre propre foyer. Comment imaginer que chaque Messin se sente bien dans sa ville, s'y épanouisse et se fasse, partout, l'ambassadeur de ses charmes incomparables, si nous renon-

çons à la rendre joyeuse et à sans cesse améliorer son cadre de vie? Comment assurer le développement économique de Metz et de son agglomération, si nous tournons le dos à un vecteur d'activités et d'emplois aussi puissant qu'un centre des congrès, et si nous regardons passer le train de l'économie numérique, véritable gisement de croissance?

Nous avons donc été amenés à faire des choix, et à poursuivre des efforts considérables dans le fonctionnement de notre collectivité. Ces efforts, nous avons demandé à tous nos partenaires d'en prendre leur part, à commencer par ceux qui bénéficient d'autres ressources parfois considérables: droits de retransmission télé, mécénat privé, sponsoring, billetterie... Voilà pourquoi a été revu à la baisse notre soutien financier au Moselle Open et au FC Metz.

Fin décembre, l'architecte Jean-Michel Wilmotte a présenté le dessin du futur centre des congrès: à la fois sobre et respectueux de notre patrimoine historique. C'est dire combien ce projet correspond parfaitement à notre identité comme à nos besoins. Des derniers moments de 2014, je retiens aussi la distribution des colis de fin d'année à nos séniors. Les nombreux courriers qui ont suivi sur mon bureau m'ont profondément ému. La ville de tous les âges est d'abord celle de toutes les solidarités. ■



**Dominique Gros**  
Maire de Metz





## Mariage heureux

Conformément à la tradition, petits et grands ont bravé le froid et convergé vers les rues du centre-ville, dimanche 7 décembre, pour assister au défilé de Saint Nicolas. Accueilli par le maire place d'Armes, Saint Nicolas en a profité pour se réchauffer d'un bon bain de foule, avant de laisser la vedette à une autre célébrité, appartenant quant à elle à la mythologie messine: le Graoully. Dans un spectacle aérien orchestré par les Plasticiens volants et Arnaud Nano Méthivier, les milliers de personnes rassemblées entre l'hôtel de ville et la cathédrale ont même pu assister aux noces du Graoully. Tous nos vœux de bonheur accompagnent les mariés. ■





## Place de la générosité

Des défis et des records. Des concerts et de la danse. Un hymne. Un Saint Nicolas en vrai et plein d'autres en pain d'épices. Pendant une trentaine d'heures, du vendredi après-midi à la nuit du samedi au dimanche, les 5 et 6 décembre, la place de la Comédie est devenue le centre névralgique du Téléthon, grande opération de solidarité organisée au profit de la lutte contre les myopathies et diffusée en direct sur France Télévisions. De tout le département, ont convergé à Metz plus de 454 000 euros de promesses de dons. Ou comment faire avancer la recherche sur des airs de fête! ■

# Chauffage urbain : un tarif pour réduire la facture

La Ville de Metz et UEM viennent de créer un nouveau tarif d'incitation à la maîtrise d'énergie. À la clé, pour les usagers, une réduction de la facture de chauffage.

## Un réseau vertueux

En produisant de la chaleur à partir de résidus de bois et de vapeur issue des déchets ménagers, Metz dispose d'un réseau de chauffage urbain alimenté par plus de 60 % d'énergies renouvelables. En plein développement, ce réseau de chaleur d'une longueur totale de 100 kilomètres dessert l'équivalent de 40 000 logements. Il s'agit du troisième réseau français par la taille, derrière Paris et Grenoble; des trois, c'est celui qui présente le plus fort taux d'énergies renouvelables. Ces vertus viennent d'ailleurs de valoir à Metz le label « éco-réseau ».

## Un profil unique

Autre spécificité du réseau de chauffage urbain version Metz : en plus des habitants des logements collectifs et en plus de nombreux équipements publics (hôpitaux, piscines, campus universitaires, lycées...), 2 000 particuliers en bénéficient, dont deux maisons individuelles qui sortiront bientôt de terre à Devant-les-Ponts, sur le secteur du Sansonnet. Une première en France, rendue possible par des solutions techniques innovantes associées au logiciel de gestion Efluid, développé avec succès par UEM, qui rapproche Metz du modèle scandinave, le plus performant au monde en matière de réseaux de chaleur.

## Un tarif incitatif

Actionnaire principal d'UEM, la Ville de Metz a confié à son entreprise la mission de créer un nouveau tarif, plus attractif. Proposé aux abonnés depuis le 1<sup>er</sup> décembre, appelé « tarif développement durable », il est susceptible de profiter à deux tiers d'entre eux, soit environ 27 000 logements, qui selon leur profil de consommation pourraient bénéficier sur leur facture d'une

diminution allant jusqu'à 10 % ! Pour UEM, cela représentera une réduction de recettes comprise entre 800 et 900 000 euros par an. « C'est l'effort de la collectivité et de l'entreprise en faveur des usagers vertueux », résume le maire, Dominique Gros.

Le nouveau tarif, en complément du tarif existant, favorisera les abonnés dont la consommation d'éner-

gie aura été réduite par rapport à la puissance mise à leur disposition par UEM. Destiné à encourager une utilisation raisonnée de ressources énergétiques de plus en plus précieuses, l'initiative messine contribue ainsi à l'effort engagé par la France en faveur de la transition énergétique et de la réduction des émissions de gaz à effet de serre. ■

↓ La centrale biomasse de Chambièrre, point de départ d'un réseau de chauffage performant et vertueux.



## Le chiffre

# 200

**200 bénévoles impliqués toute l'année au sein des 24 clubs seniors de Metz** ont été reçus à l'hôtel de ville, mercredi 10 décembre, l'occasion de rendre hommage à leur contribution à la vie de la cité. Quelques jours plus tôt, ils avaient participé à la distribution des colis de fin d'année offerts par la Ville à 2 800 seniors et aux 1 200 résidents des établissements d'hébergement pour personnes âgées dépendantes (EHPAD). ■



## Conseil municipal

Le prochain conseil municipal se réunit le

**jeudi 29 janvier 2015**

dans le grand salon de l'hôtel de ville, à partir de 18h. Les débats sont ouverts au public.

Sur [metz.fr](http://metz.fr), dès le lendemain de la séance, vous pouvez écouter l'intégralité des débats, retrouver l'ensemble des délibérations soumises au vote des élus municipaux et vous abonner à la lettre d'information électronique dédiée au conseil municipal. ■



## Pratique

### Guide de l'urgence sociale

Où dormir, se restaurer, se laver, se soigner : le guide de l'urgence regroupe les coordonnées de tous les services messins susceptibles d'apporter une aide concrète, du soutien et des conseils aux personnes en détresse. Il s'adresse aussi à tous les témoins d'une situation d'urgence, qui ne sauraient pas vers qui se tourner. Élaboré avec les partenaires de l'urgence sociale et compréhensible de tous grâce à l'utilisation de pictogrammes, ce guide est disponible au CCAS (rue du Wad-Billy), à l'hôtel de ville, dans les mairies de quartier et sur [metz.fr](http://metz.fr) ■





# Tropicales sensations

Fuir janvier pour d'autres latitudes : les serres du jardin botanique sont une invitation au voyage tropical.

À peine le sas franchi, le parfum subtil de l'humus vous accueille. La lumière, tamisée par les feuillages, adoucit la palette émeraude d'un foisonnement végétal que vous ne soupçonniez pas du dehors. D'un geste étonnamment familier, vous vous surprenez à écarter la feuille géante d'un alocasia. Au-dessus de vous, des orchidées s'épanouissent dans une moiteur équatoriale, votre veste est superflue. Le murmure d'un ruisseau, cascading vers un bassin de fougères, achève de vous transporter loin de Metz. Vous êtes arrivé, bienvenue sous les tropiques, bienvenue au jardin botanique.

## 150 ans d'histoire

Ce lieu étonnant, au charme intemporel, est ouvert toute l'année et libre d'accès. Sous les coupes des serres, 13 mètres sous plafond dans le hall, vous sont présentées les collections tropicales botaniques municipales, sur une surface de près de 1000 m<sup>2</sup>. L'édifice de brique et de verre (aujourd'hui remplacé par du polycarbonate, plus léger, plus résistant) est l'unique vestige

des constructions réalisées pour un événement, singulièrement sorti des mémoires : l'Exposition Internationale de Metz, en 1861 ! Situé à l'origine sur l'île du Petit Saulcy, face à la préfecture, le bâtiment a été démonté, puis remonté brique par brique à son emplacement actuel, en 1882.

## Un lieu rare

« Les jardins botaniques ne sont pas nombreux en France, et les serres tropicales encore moins, surtout datant de cette époque », nous indique Aurélie Rotini, jardinier-botaniste du pôle Parcs, jardins et espaces naturels de la Ville, soulignant le privilège de disposer à Metz d'un tel

équipement. « Nous développons actuellement un projet pour donner de nouvelles fonctions à ce lieu. Au-delà de la seule conservation botanique, la Ville souhaite faire des serres et du parc un espace très pédagogique. Notre objectif est de transmettre une certaine culture de la nature. Vouloir la protéger nécessite de l'aimer. Et pour l'aimer, il faut la comprendre », précise Aurélie, citant Baba Dioum, célèbre environnementaliste sénégalais. « La diffusion des connaissances est donc essentielle. »

En cours de réaménagement et bientôt enrichies par des panneaux judicieusement placés, les serres constitueront un support de choix pour ce projet. Plus de 1 000 espèces de plantes s'y épanouissent dans cinq atmosphères climatiques différentes. Plantes étonnantes, comme cette orchidée toujours vaillante du XIX<sup>e</sup> siècle, ou plantes spectaculaires, comme ce *Strelitzia alba*, qui affiche ici 10 mètres sous la toise : toutes attendent les Messins, pour une immersion tropicale, salutaire par ces journées d'hiver. ■

## Pratique

Les serres du jardin botanique sont ouvertes tous les jours, de novembre à février de 9 h à 17 h ; de mars à octobre de 9 h à 18 h 30.

Accès par le réseau Le Met' : ligne 1, station Botanique. Liaison cyclable jalonnée numéro 1, direction Montigny-lès-Metz.



## Vrai / faux

« La Ville abandonne le Moselle Open »

**FAUX** Pour l'édition 2015 du tournoi international de tennis, la municipalité offre des prestations en nature dont le montant est estimé à 150 000 euros. Elle maintient la gratuité de la salle des Arènes pendant neuf jours ; prend à son compte le montage et le démontage des installations pendant quatre jours, mettant pour cela ses agents à disposition ; dépêche sa police municipale dans le secteur durant la durée du tournoi. Par rapport à 2014, en phase avec le nécessaire effort qu'elle applique à son budget, la Ville cesse cette année d'attribuer une subvention directe de 250 000 euros à l'organisation du Moselle Open. Cette somme représente 8 % du budget d'un tournoi qui, c'est à savoir, attribue l'an dernier 467 800 euros aux tennismen professionnels, des primes réparties selon leur avancée dans la compétition. En outre, d'autres chèques sont accordés aux stars du tennis en échange de leur seule participation : ainsi, s'il n'avait pas déclaré forfait l'an dernier, le Suisse Stanislas Wawrinka aurait dû percevoir 140 000 euros. ■



## Bon plan

**Le Pass Éveil permet aux enfants accompagnés d'un adulte d'accéder, avec un seul abonnement, aux quatre structures ludiques municipales.**

Ouverture culturelle, développement physique, intellectuel et affectif : le jeu et les loisirs sont des outils essentiels d'expression, d'intégration et d'épanouissement de l'enfant. Pour offrir aux moins de 10 ans des loisirs et activités de qualité, la Ville de Metz gère et anime trois ludothèques et une jardinothèque. Sur les bases d'un projet éducatif solide et cohérent, ces structures proposent également aux familles adhérentes de nombreux ateliers et animations hebdomadaires.

## Abonnement 2015

Messins : de 2 € à 17 €/an, selon le quotient familial de la CAF  
Non-Messins : 34 €/an. ■

→ Plus d'infos : metz.fr





## À votre service



### Natacha Weisse

Opératrice téléphonique d'Allo Mairie

*Coup de projecteur sur un agent de la Ville au service des Messins. Ce mois-ci, Natacha Weisse, opératrice téléphonique de la plateforme Allo Mairie.*

Depuis janvier 2012, six personnes répondent au téléphone sur le numéro unique d'appel de la Ville de Metz. « Anciennement agent d'accueil aux services techniques, j'ai intégré Allo Mairie dès sa création » nous explique Natacha. « Notre équipe réceptionne en moyenne 500 appels par jour, parfois plus. » Demandes de renseignements, indications sur les formalités administratives, mises en relations

500 APPELS PAR  
JOUR EN MOYENNE,  
PARFOIS PLUS

vers les autres services ou encore promotion des événements font partie des très nombreux services rendus

par l'équipe d'Allo Mairie. Cette plateforme d'appel gère entre autres le standard de la police municipale, celui des piscines, des bibliothèques, du CCAS et réceptionne tous les appels entrants des usagers ne sachant pas quel service contacter, pour des demandes variées, et parfois complexes. « J'apprécie d'être à l'écoute du citoyen afin qu'il soit satisfait de sa ville », ajoute Natacha.

Pour être performante, l'équipe d'Allo Mairie dispose d'une base de connaissance, sorte d'annuaire géant et répertoire de toute l'activité messine, et dispose d'un outil pour répondre aux personnes malentendantes.

« Il nous arrive parfois de répondre en anglais ou en allemand à des utilisateurs du camping par exemple, nous avons aussi des habitués qui nous signalent des anomalies dans la ville comme un candélabre éteint ou un avaloir débordant ». Ce genre de problème est réglé ensuite dans les 72 heures par les services techniques municipaux. « En décembre, précise Natacha à titre d'exemple, ce sont surtout les signalements sur des décorations de Noël déficientes que nous réceptionnons. » ■

→ Allo Mairie, du lundi au vendredi de 8h à 12h et de 13h30 à 18h; le samedi de 9h à 12h. 0 800 891 891 (numéro vert, appel gratuit depuis un poste fixe).



# Préserver l'arbre au cœur de la ville

Les arbres urbains de Metz participent fondamentalement à la qualité du cadre de vie. La charte de l'arbre, signée en 2014, encourage la protection de ce patrimoine indispensable.

« Les espaces boisés, les parcs, les jardins sont, pour les habitants des villes, le premier facteur d'amélioration du cadre de vie », rappelle Béatrice Agamennone, adjointe au maire chargée des Espaces verts. Les arbres, en effet, structurent esthétiquement les parcs et les espaces publics, créent des perspectives, mettent en valeur le patrimoine architectural dont ils constituent l'écrin. Parmi les 42 000 arbres de Metz, 73 ont été qualifiés de remarquables, du fait de leur rareté, de leur dimension, de leur histoire ou de leur âge avancé. Tous contribuent au bien être des habitants, comme des études récentes l'on démontré.

### Un trésor fragile

Au-delà de leur qualité esthétique ou de leur rareté botanique, les arbres sont des composants essentiels des fameux « corridors écologiques » et permettent la pénétration et le maintien dans la cité d'une faune variée d'insectes, d'oiseaux et même de mammifères. Si leurs rôles bénéfiques de climatiseurs naturels et d'épurateurs de l'air ambiant ne sont plus à démontrer, leurs effets sur la structure du sol, la rétention et la qualité de l'eau sont moins connus, mais tout aussi importants.

Malheureusement, les arbres urbains sont fragilisés par leur environnement artificialisé. Choc divers, vandalisme, bris de branches ou de racines par les engins de travaux publics, pollution atmosphérique, air sec, sols imperméabilisés, sels de déneigement sont autant de facteurs de maladies et de faible espérance de vie.

Consciente de la valeur et, à la fois, de la fragilité de son patrimoine arboré, la Ville de Metz a souhaité formaliser ses engagements vis-à-vis des arbres urbains et y associer ses partenaires.

### Un texte fondateur

La charte de l'arbre a ainsi été signée le 10 mars 2014 par la Ville, la SAREMM (Société d'aménagement et de restauration de Metz Métropole), Metz Habitat Territoire, le Gouverneur militaire de Metz, le conseil général de la Moselle, Haganis, UEM, Veolia Eau, auxquels s'apprête à se joindre la Ligue de protection des oiseaux.

Les signataires de la charte de l'arbre s'engagent à apporter le meilleur soin possible aux jeunes plantations et à protéger les arbres lors des chantiers. De plus, la Ville de Metz s'engage à prendre toutes les précautions lors des opérations de déneigement et de nettoyage des espaces publics, mais aussi à anticiper sur les changements climatiques à venir dans le choix des essences plantées. Objectif : garantir le bon renouvellement et donc le maintien durable du patrimoine arboré de la ville. Ce texte fondateur va se concrétiser au quotidien pour les 9 000 arbres d'alignement, les 23 000 arbres de parcs et les 75 hectares de boisement que compte la commune. Longue vie aux arbres de Metz! ■

→ La charte de l'arbre est consultable sur metz.fr



## En un mot

### ÉQUITABLE

Marché bio le samedi matin, partenariat avec Artisans du monde, présence de produits issus du commerce équitable lors des cérémonies protocolaires et dans les colis de fin d'année, guide d'achat diffusé auprès de ses agents... Pour toutes ces actions, et d'autres encore, la Ville de Metz a reçu le label « territoire de commerce équitable ». En vigueur pour une durée de deux ans, cette labellisation était déjà détenue par Metz depuis fin 2012. ■



## C'est dit!

« *L'intitulé change, mais pas l'identité.* »

Nouvelle présidente du festival littéraire organisé à Metz, Aline Brunwasser a présenté « Livre à Metz », qui succède à « Littérature et journalisme » avec « un nom lisible au premier coup d'œil. » Rendez-vous est donné place de la République, du 9 au 12 avril, en présence notamment de Lydie Salvayre, dernière lauréate du prix Goncourt. Thème de la manifestation : le mauvais genre. ■



## Lu dans la presse

« *Tous les spectres de la musique* »

De Rudy Ricciotti, le prestigieux architecte de la BAM à Borny, dans les colonnes du bimestriel *Actualités de la scénographie*, revue des professionnels techniques et artistiques du spectacle vivant : « Metz a pour moi une image d'engagement fondamental en matière de musique, une réputation dans tous les spectres de la musique, comme Avignon pour le théâtre. La BAM vient en prolongement de tous les équipements de la ville. C'est vraiment très bien. » ■

# Un orchestre en or

Diapason d'or et Choc de l'année : les distinctions pleuvent sur l'Orchestre national de Lorraine. La double récompense de l'excellence collective, au moment où un nouvel instrument vient de voir le jour.

En mars 2014, l'Orchestre national de Lorraine a enregistré une interprétation du compositeur lorrain Florent Schmitt : *Le petit elfe Ferme-l'Œil*, une adaptation d'un conte d'Andersen. Ce n'est pas la première fois que l'ONL enregistre des morceaux de Schmitt : il y a six ans, l'intégrale d'Antoine et Cléopâtre avait reçu un Diapason d'Or, un 10 de *Classica*, et quatre étoiles du *Monde de la musique*. Il s'agit de l'aboutissement d'une politique d'enregistrement originale, consacrée notamment, aux compositeurs lorrains trop souvent négligés que sont Théodore Gouvy, Gabriel Pierné ou Florent Schmitt.

« Ce disque est difficile à jouer mais très apprécié du public. La musique fait rêver, elle évoque le merveilleux de l'enfance, raconte Jacques Mercier, le chef d'orchestre messin. L'histoire me fait penser aux Contes de ma mère l'Oye, elles ont le même sens du monde, la même poésie. »

#### Double consécration

Dès sa sortie, en mars 2014, *Le petit elfe Ferme-l'Œil* a reçu le Choc *Classica* du mois et le Diapason d'or. Puis c'est en direct sur France Musique le 24 no-

vembre que l'ONL s'est vu décerner le Diapason d'or de l'année puis, le 2 décembre, salle Pleyel, le Choc de l'année par le magazine *Classica - Le Monde de la musique*.

« Ces distinctions confirment que notre ville est une référence en France dans le domaine des musiques, souligne Hacène Lekadir, président de l'ONL et adjoint chargé de la culture. Et elles montrent que l'ONL constitue une formidable vitrine pour Metz et pour la région. »

Ce disque ne s'est pas fait sans travail, ni sans talent ! L'orchestre a fait appel au brillant violoncelliste Henri Demarquette. « Nous avons travaillé pendant plus d'un mois et demi et la phase d'enregistrement était particulièrement épuisante, confie Jacques Mercier. Mais grâce au label Timpani, à l'Arsenal, aux musiciens et à l'équipe technique, la prise de son est d'une qualité exceptionnelle. »

#### Nouvel instrument

L'ONL espère maintenant élargir encore son public à travers la planète : « La firme Timpani rayonne et distribue dans le monde entier,

explique Jacques Mercier. Les deux récompenses que nous venons d'obtenir font suite à un balayage de la production internationale. Les Messins et les Lorrains peuvent être fiers de l'outil d'excellent niveau qu'est l'Orchestre national de Lorraine. »

L'excellence musicale de l'ONL s'étend au domaine de l'innovation, avec le dépôt fin 2014 du brevet d'un nouvel instrument, le Veme, conçu en partenariat avec les étudiants d'Arts et Métiers ParisTech. Metz Mag y reviendra ! ■

↓ Deux récompenses prestigieuses pour l'ONL, et la reconnaissance d'un travail d'équipe remarquable.



# Décembre dans le rétroviseur



## ← Retour

Une patte réparée, la tête et les oreilles remodelées, la peau repeinte... Après de longs mois de convalescence et un lifting respectueux, le Graouilly de la rue Taison a repris sa place. Un véritable repère, sur les premières rampes de la colline Sainte-Croix. ■

## → Lancement

Directeur de Nespresso pour la France, Arnaud Deschamps a coutume de dire que « le café se déguste comme le vin. » Comme de juste, un « espace dégustation » occupe notamment les 200 mètres carrés de la boutique ouverte le 4 décembre au 9 rue des Clercs. Depuis, clients déjà conquis venus parfois de loin, amateurs de café ou simples curieux se pressent pour découvrir, goûter et se procurer les fameuses capsules de café, « grands crus » compris ! La boutique Nespresso et ses 22 salariés contribuent assurément à l'attrait incomparable du plateau piétonnier de Metz la commerçante ! ■





#### ← Anniversaire

Cent ans de vie commune! Depuis un siècle, le Sablon est rattaché à Metz et pour fêter cet anniversaire, les habitants du quartier ont investi le Centre Pompidou-Metz, samedi 13 décembre. Jeux, concerts, et visites des expositions figuraient bien sûr au programme: les Sablonnais sont ici chez eux! ■

#### ↓ Arrivée

Ils sont les bienvenus à Metz, comme le maire et les élus du conseil municipal ont pu le leur affirmer de vive voix: près de 200 nouveaux habitants ont été accueillis dans les salons de leur hôtel de ville, samedi 13 décembre. L'occasion pour eux d'en savoir plus sur les services et les animations dont ils peuvent bénéficier. ■







# **BUDGET 2015 : LE RESPECT DES ENGAGEMENTS**

Pour la cinquième année de suite, la Ville de Metz n'augmente pas ses taux d'imposition. Le budget 2015 est marqué par des investissements ciblés en direction des familles, de l'attractivité de la ville et du cadre de vie, et par la limitation des dépenses de fonctionnement.

Le budget primitif de la Ville de Metz prend cette année une résonance toute singulière : la contrainte budgétaire liée au nécessaire redressement des comptes de la nation, en effet, impacte très fortement les ressources de la collectivité. Ainsi, pour la première fois depuis l'avènement de la décentralisation, au début des années 1980, les recettes de fonctionnement de la Ville vont diminuer de près d'1,5 million d'euros suite

à la baisse drastique des concours de l'État.

Point essentiel de ce budget 2015 : **conformément aux engagements de l'équipe municipale, la Ville n'augmentera ni son taux d'imposition de la taxe d'habitation, ni son taux d'imposition de la taxe foncière**, et ce pour la cinquième année d'affilée!

#### **Un effort adapté**

Dans le souci réaffirmé d'une gestion sobre et

maîtrisée, **un exercice rigoureux de limitation de nos dépenses de fonctionnement a été conduit** cet automne ; il a permis de contraindre, à périmètre constant, l'évolution de ces dépenses à 0,18%. **Les dispositifs sociaux sont reconduits et amplifiés** (tarification dans la restauration scolaire, Pass Metz Loisirs, Pass Avant'âges, gratuité dans les bibliothèques-médiathèques, etc). La contribution des partenaires (monde associatif, organismes associés) à l'effort de maîtrise des dépenses publiques a tenu compte de la situation propre à chacun d'eux.

Qu'il s'agisse du développement des services périscolaires, de l'amélioration des prestations offertes par les piscines ou du fonctionnement en année pleine de la BAM et de la crèche de l'amphithéâtre, **les dépenses**

# 0%

**D'AUGMENTATION DES TAUX  
D'IMPOSITION DEPUIS 5 ANS !**

**nouvelles sont financées quasiment intégralement par des redéploiements de crédits.** Le budget 2015 garantit ainsi aux Messins un haut niveau de Ville.

**Priorités ciblées**

En matière d'investissement, ce premier budget du mandat inaugure un nouveau cycle. Les efforts considérables

du premier mandat, justifiés par la nécessité de remettre nos équipements à niveau, font place à **des actions vigoureuses et ciblées : en direction des familles, de l'attractivité de la Ville et de son cadre de vie.**

Des fonds importants seront dédiés à l'attractivité et au développement économique du

territoire : 2,5 millions d'euros seront consacrés, dès 2015, aux premières études du centre des congrès, projet phare de notre agglomération, vecteur d'emplois et d'activité économique.

Des moyens substantiels seront également mis au service d'un faisceau de mesures profitables au cadre de vie :

budget participatif, restauration et renaturation des berges de la Seille, maintenance des tapis routiers et du réseau d'éclairage urbain, entretien des aires de jeux... Enfin, la restauration scolaire bénéficiera en 2015 de nouvelles actions de rénovation et de construction, afin de pouvoir toujours mieux accueillir des enfants

de tous milieux et toute condition sociale. Les crédits inscrits cette année permettront également de démarrer le chantier de l'Agora à La Patrotte - Metz Nord.

Ce budget confirme ainsi **la capacité de la Ville à adapter durablement ses dépenses à ses ressources, sans renoncer à agir au**

**quotidien et préparer l'avenir** de la cité. Les trois ambitions présentées par l'équipe municipale en mars 2014 seront ainsi respectées : être ensemble à Metz, ville de tous les âges ; se réaliser à Metz, ville attractive ; se retrouver à Metz, ville-villages. ■

## Les recettes sur 100 €

(fonctionnement & investissement)



**28 €** Impôts locaux\*



**20 €** Dotations de l'État



**18 €** Produits d'exploitation et taxes diverses



**16 €** Compensations et dotations intercommunales



**5 €** Emprunts



**5 €** Autofinancement



**2,5 €** F.C.T.V.A\*\*



**2 €** Compensations fiscales (État)



**1,5 €** Subventions reçues



**1,5 €** Autres recettes



**0,5 €** Produits des cessions d'immobilisations

\* Taxe d'habitation, taxe foncière sur le bâti, taxe foncière sur le non bâti.

\*\* Fonds de Compensation de la Taxe sur la Valeur Ajoutée.



# Fonctionnement : des efforts amplifiés

**0,18%**

Afin de préserver sa capacité à investir, la Ville amplifie ses efforts de **maîtrise des dépenses de fonctionnement**. Par rapport à 2014, l'évolution est de 0,18%.

**1,5%**

Hors intégration des personnels en charge de la petite enfance dans le cadre du rapprochement avec le CCAS, **l'évolution de la masse salariale est limitée à 1,5%** et la collectivité poursuit la contraction de ses effectifs.

**5**

**Un tarif différencié** est introduit dans les services publics municipaux particulièrement onéreux, comme les piscines. Le tarif adulte pour un Messin est de 3,10 euros, et de 5 euros pour un usager ne résidant pas à Metz.

## Les dépenses sur 100 €

(fonctionnement & investissement)



**34€** Propreté, police, état civil, espaces verts, mairies de quartier...



**18€** Urbanisme, développement économique



**11€** Écoles, cantines, périscolaire



**11€** Culture



**9€** Sport et jeunesse



**7€** Famille



**7€** Service de la dette



**3€** Action sociale et santé

## État de la dette

(Par habitant)



**Metz**

263 €

**Moyenne nationale**  
(villes de plus de 100 000 habitants)

1081 €

→ Un nouveau pont Lothaire cet été

## Des priorités pour un haut niveau de ville

Sa gestion rigoureuse permet à la Ville de concrétiser ses grandes orientations : service aux familles, solidarités, amélioration du cadre de vie, renforcement de l'attractivité. En voici quelques exemples...

→ Pour financer la hausse de la fréquentation de la restauration scolaire et l'amélioration de l'accueil périscolaire du soir à la rentrée 2015, la Ville augmente les crédits consacrés à la **politique éducative**, en progression de 305 000 euros.

→ L'achèvement du nouveau **restaurant scolaire** de La Corchade et l'extension de celui de l'école Auguste-Prost représentent un investissement de 2,8 millions d'euros. Un programme de rénovation des **locaux périscolaires** est également engagé ; doté de 75 000 euros, il permet notamment la transformation du pavillon de l'école Jean-Burger.

→ Dans le but de démocratiser l'usage du numérique auprès des élèves et de diversifier les méthodes d'apprentissage, la Ville va équiper toutes les classes de ses 73 écoles d'un moyen de vidéo-projection et d'un accès internet, et chaque établissement se verra doté d'une classe dite mobile, d'une dizaine d'ordinateurs portables. Ce **lancement du plan numérique à l'école** représente un investissement de 230 000 euros.

→ Comme en atteste le succès de la toute moderne maison de l'Amphithéâtre, l'acoustique est un élément phare pour le bien-être des enfants et des équipes d'encadrement. Un programme pluriannuel d'**insonorisation dans les lieux d'accueil de la petite enfance** est engagé avec, pour l'année 2015, un enveloppe de 30 000 euros.

→ Le programme d'**accompagnement des copropriétés en difficulté** est conforté par la mise en œuvre de prêts

intermédiaires, pour 300 000 euros. L'objectif, en plus de lever les difficultés individuelles, est d'enrayer une spirale de déclin et de dépréciation immobilière. D'autres crédits sont prévus pour des travaux de résidentialisation de la cour du Languedoc à Borny.

→ Avec l'intégration de la petite enfance et de la politique à destination des seniors au sein des



services de la Ville, le Centre communal d'action sociale (CCAS) se recentre sur son cœur de métier : le développement social. Ainsi, les **six résidences-lo-**

réduite se poursuivent : 2,2 millions y sont consacrés.

→ Permettant à la fois d'améliorer la qualité écologique de l'eau

ros) à Magny permet, dans un premier temps, l'attribution de 50 parcelles, sur lesquelles abris, clôtures et pompes d'arrosage sont en cours d'installation.

→ Le cadre de vie des Messins bénéficiera aussi des projets qu'ils portent eux-mêmes dans le cadre du **budget participatif**, doté d'un million d'euros.

→ En 2015, sera réalisée la deuxième phase de travaux de reconstruction du **pont Lothaire**, qui montrait d'importants signes de dégradation. L'objectif est de garantir à tous (piétons, cycles, automobiles, transports en commun, poids lourds) le franchissement de la Seille en toute sécurité et de permettre le passage des réseaux d'assainissement, de chauffage urbain, d'électricité, de gaz et de télécommu-

## 20 % des investissements

sont consacrés au développement économique et à l'attractivité du territoire.

**gements** gérées par l'établissement vont bénéficier de travaux d'amélioration à hauteur de 100 000 euros, et accueillir des services ouverts aux habitants (restauration, animations...).

→ La **mise en accessibilité** de la voirie et des bâtiments municipaux recevant du public ainsi que la coordination des actions en faveur des personnes à mobilité

tout en embellissant le cadre de vie des Messins, les **travaux de renaturation de la Seille** concernent, en 2015, les tronçons compris entre le parc de la Seille et le passage sous la voie ferrée, au niveau de la rue Pioche, et mobilisent 350 000 euros. Ils se dérouleront en période d'étiage, entre juin et octobre.

→ La création de **jardins familiaux** (200 000 eu-

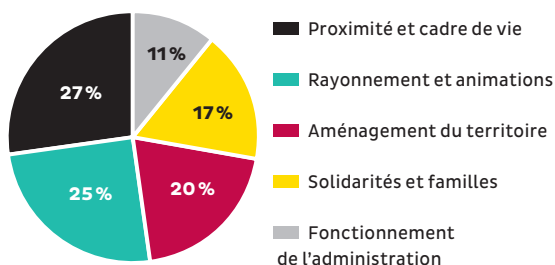


↑ 305 000 euros supplémentaires pour la politique éducative, notamment pour la restauration scolaire

## 7,8 millions d'euros

sont investis pour l'amélioration du cadre de vie et pour la proximité avec les Messins : espaces verts, propreté, budget participatif, etc.

## Investissements : la répartition 2015



nication. La démolition et la reconstruction se dérouleront de mai à août. Coût global de l'opération : 2,7 millions d'euros.

→ En termes de **développement urbain**, le budget 2015 correspond à une phase d'étude sur les grands projets de la décennie (Metz-Nord, Bon Secours...). L'enveloppe mobilisée en 2015 pour ces études s'élève à 440 000 €.

→ Metz reste soucieuse de son **patrimoine historique**. 1,5 million est consacré à la restauration des façades de l'église Saint-Eucaire, ainsi qu'à des études sur la consolidation d'un mur mitoyen de Sainte-Ségoène et sur la restauration du clos couvert du cloître des Récollets.

→ L'année 2015 marque le coup d'envoi d'un projet-phare pour l'agglomération messine : **le centre des congrès**. Lire en pages 20-21.

→ **L'Agora**, à La Patrotte - Metz Nord, réunira sous un même toit **une médiathèque et un centre social**. 200 000 euros sont affectés au lancement de ce chantier.

→ Lieu de **création artistique orienté vers le numérique**, TCRM-Blida bénéficie pour son fonctionnement de 262 000 euros de crédits. 150 000 euros sont également prévus pour mettre les bâtiments en conformité avec les règles d'accueil du public, et pouvoir notamment recevoir des scolaires.

→ Initiée par le sillon lorrain en déclinaison du projet French Tech, la démarche **Lor'N'Tech** vise à favoriser un écosystème numérique au service du développement économique (start-up à forte croissance). Des espaces y sont dédiés dans les locaux de TCRM-Blida ; 100 000 euros sont consacrés à leur aménagement. ■

# Centre des congrès : c'est parti!

## Au stade des préparatifs

Le budget 2015 intègre le projet phare du nouveau mandat, le centre des congrès, avec 2,5 millions d'euros alloués afin de réaliser les études architecturales et techniques détaillées. Parallèlement à l'instruction du permis de construire, les différentes phases lancées cette année

vont permettre la préparation minutieuse et détaillée du chantier. Vecteur d'attractivité et de développement économique, le centre des congrès sortira de terre dans le quartier de l'amphithéâtre, à l'arrière de la gare, à quelques dizaines de mètres du centre Pompidou-Metz.



## Une architecture messine

Le projet de Jean-Michel Wilmotte, retenu pour le centre des congrès, présente une écriture architecturale en lien avec le patrimoine messin : constituées de pierre de Jaumont agrafées, les façades présentent des percées visuelles, de nature et de tailles différentes et complémentaires, offrant notamment des perspectives vers le centre Pompidou-Metz. Fonctionnel, le bâtiment propose un jeu de circulation latérale multipliant les vues panoramiques sur la ville, des halls d'exposition sans poteau, un auditorium classique offrant une partition des jauges très pratique.

## Cap sur 2018

**2015 :** préparation et instruction du permis de conduire

**2016-2017 :** construction du bâtiment

**2018 :** inauguration et mise en service du centre des congrès



↑ Le centre des congrès vu depuis le centre Pompidou-Metz.  
Copyright: Image Wilmotte&Associés Architectes

## Une administration vertueuse

Sur tous les fronts, fidèle à son ADN, Metz veille à s'imposer un fonctionnement sobre et exemplaire. Passage en revue...

→ Les services de la **propreté urbaine** concentrent leurs moyens d'action sur **deux sites principaux**, à Borny pour le secteur Est, rue Dreyfus-Dupont pour le secteur Ouest, au lieu de dix actuellement. L'ancien centre de tri postal de Borny fait ainsi l'objet de travaux d'aménagement et d'extension. Le nouveau dispositif permettra notamment d'optimiser les trajets des engins de nettoyage. L'organisation en deux sites, qui entraînera **des économies sur le budget de fonctionnement de 230 000 euros par an**, représente un budget total de 6,4 millions, dont 620 000 eu-

ros inscrits au budget 2015 pour la première tranche de travaux.

→ Grâce à la poursuite des démarches de dématérialisation, **les frais d'affranchissement diminueront de 30 000 euros** en 2015, pour s'établir à 257 000 euros. **Les frais d'entretien des locaux** sont quant à eux réduits de 107 000 euros.

→ **L'automatisation du lancement du spectacle estival du lac aux cygnes** permet une économie de 10 000 euros par an environ,



représentant les heures supplémentaires ainsi évitées. Un investissement amorti sur une seule année.

→ Les services techniques ont acquis des **véhicules électriques utilitaires**, qui n'émettent ni hydrocarbures, ni fumées, ni particules. Coût moyen d'un plein pour un véhicule diesel : 60 euros ; pour sa version électrique : 1,3 euro. Une diminution de 80 000 euros des dépenses de carburant sera ainsi permise.

→ Place Saint-Livier, square Simon-Louis Frères, placette de la rue de la Plaine, square des Jardiniers... Le **réaménagement des aires de jeux et des jardins publics** prévoit le remplacement des cheminements gravillonnés ou sablés par des surfaces minérales, plus simples d'entretien et accessibles aux personnes à mobilité réduite.

→ Pour les nouvelles plantations, la méthode dite du **double paillage** est appliquée (bâche biodégradable plus paillis en copeaux de bois). Le surcoût d'environ 4 euros par mètre carré est largement compensé par le fait qu'ensuite, **les opérations de désherbage ne sont plus utiles**.

→ Un **système d'arrosage automatique** (5 000 euros) est mis en place pour les jardinières du Pont des Morts, qui nécessitaient jusqu'ici l'intervention de deux agents deux à trois fois par semaine pendant plus d'une heure et la présence sur la voirie d'une camionnette-citerne. ■

**93 %**

**de diminution de la consommation électrique** lors des illuminations de Noël, grâce au remplacement des ampoules à incandescence par des LED.

← Un nouveau dispositif pour le service Propreté qui générera des économies de fonctionnement.



↑ Des jardins publics plus simples à entretenir.



## Les associations au service des Messins

Le tissu associatif à Metz est dense : environ 3 000 associations sont recensées, et 30 000 bénévoles donnent de leur temps pour les autres. La Ville de Metz continue à accompagner et soutenir les associations en 2015. Explications.

Les associations messines interviennent en mettant en œuvre des actions au profit des Messins ou en menant des projets de territoire qui rejoignent les objectifs de la Ville : faire vivre les quartiers et renforcer leurs identités. Ces deux genres d'activités sont complémentaires, les uns sont vecteurs du lien social et les autres porteuses de politiques publiques.

### L'emploi associatif : un emploi privé sur six\*

Une étude récente, organisée à l'occasion des dernières assises de la vie associative messine, indiquait que **les salariés associatifs (à temps plein et à temps partiel) représentent 1 emploi privé sur 6**, chiffre nettement supérieur aux moyennes départementale et nationale. Les associations employeurs de la ville représentent 25 % des salariés associatifs du département et 31 % de la masse salariale correspondante. En moyenne, les associations de la ville comptent 16,8 salariés (11 au plan national). **Une quarantaine d'entre elles occupent 20 salariés ou plus**, elles sont proportionnellement deux fois plus nombreuses qu'au plan national. À l'opposé, 43 % des associations s'appuient sur un ou deux salariés, quand la moyenne nationale est de 53 %.

**20,2 millions d'euros**

C'est le montant des subventions qui sera versé en 2015 aux associations et partenaires de la Ville (hors CCAS).

### Le soutien de la Ville aux associations

La Ville de Metz apporte un soutien marqué aux associations. Elle reconnaît le rôle que jouent les associations dans les quartiers, la vitalité de leurs projets, la dynamique qu'elles portent. Les associations répondent à des besoins de proximité, favorisent l'accès au sport, à la culture, aux loisirs, développent les solidarités entre les habitants.

Le soutien de la Ville passe par **des aides financières**, sous forme de subventions.

Pour l'année 2015, le montant des subventions diminue de 1,39 million d'euros par rapport à 2014, soit un effort de 6,7 %. Cet effort ne s'est pas fait de manière aveugle puisqu'il a davantage porté sur les organismes associés les plus importants pour limiter l'impact sur le tissu associatif local. Ces diminutions ne remettent pas en cause l'essentiel des dispositifs portés par les partenaires de la Ville.

Pour le secteur sportif par exemple, l'effort porte sur les structures importantes pour préserver la vitalité du tissu



## Petite enfance et seniors rejoignent la mairie

Le budget primitif 2015 prend en compte l'intégration de la petite enfance et de la politique à destination des seniors au sein des services de la mairie de Metz. Le supplément de dépenses est plus que compensé par un supplément de recettes et une baisse de la subvention que verse la Ville à son CCAS. Les dépenses nouvelles liées au rapprochement avec le CCAS s'élèvent à plus de 15 millions d'euros, compensées par une hausse des recettes de 8,7 millions d'euros et une baisse de la subvention au CCAS de 6,5 millions d'euros. De plus, des économies sont réalisées cette année puisque deux postes de direction générale du CCAS sont supprimés.

associatif; la baisse la plus importante concerne l'association FC Metz dont la subvention diminue de 300 000 €. Citons encore Moselle Open où l'apport de la Ville portera cette année sur un soutien matériel et la gratuité des Arènes, évalué à 150 000 €.

Le montant des subventions de la Ville aux associations sportives reste élevé cette année, s'établissant à 1,6 million d'euros.

L'engagement de la Ville n'est pas exclusivement financier, et prend des formes variées: **un soutien logistique pour l'organisation de manifestations ou encore la mise à disposition de locaux communaux** parmi lesquels: 120 équipements sportifs, 20 centres socioculturels, des équipements cultures, des locaux scolaires...

La Ville intervient également dans **la rénovation des équipements associatifs** comme celui du centre socioculturel du Bon Pasteur, qui mobilise cette année 468 000 €.

La Ville s'appuie enfin sur **des organismes partenaires** qui

prolongent ou accompagnent sa politique dans différents domaines. C'est notamment le cas en matière sociale avec son CCAS (lire par ailleurs), en matière touristique avec l'Office de tourisme (1,3 million d'euros), en matière culturelle avec l'EPCC Metz en Scènes (4,3 millions d'euros) ou le Centre Pompidou-Metz (400 000 €), qui fêtera cette année ses 5 ans.

Les associations messines contribuent enfin à **dynamiser la Ville** et à la rendre **encore plus attractive** lors de grands événements fédérateurs. Citons par exemple l'Orchestre National de Lorraine (2 millions d'euros), l'association Le Livre à Metz (200 000 €), l'association Passages (175 000 €), la Compagnie Deracinemoa (90 000 €) qui organise chaque année le Festival Hop Hop Hop, ou encore l'association Metz Marathon (140 000 €). ■

\* Données issues d'une étude menée par « Recherches & Solidarités » en août 2013, dans le cadre des assises de la vie associative messine.



## Un tissu associatif dense, diversifié et dynamique

- 3 000 associations actives dans la ville et 100 nouvelles chaque année
- 450 associations emploient 7600 salariés (188 millions d'euros de salaires bruts)
- 1 emploi privé sur 6 à Metz soit 15,3%, contre 11,8% en Moselle et 9,6% au national
- Une grande diversité d'activités: enseignement, sports, loisirs, cultures ... avec une majorité de salariés associatifs dans le secteur sanitaire et social (60%)



# L'expression des

## Groupe municipal d'union de la droite et du centre



### Bonne année pour vous et pour Metz

Les débuts d'années qui passent sont, fort heureusement, source de nouveaux espoirs. C'est aussi le moment des bilans. 2014 n'aura pas été une bonne année pour la France ni pour Metz. L'économie de notre pays décline, le chômage qui devait régresser en fin d'année 2013, souvenez-vous des promesses de François Hollande, continue hélas d'augmenter et malgré les augmentations d'impôts votées, les recettes fiscales attendues sont toujours plus faibles, illustrant le principe bien connu que l'impôt tue l'impôt.

À Metz, nous aurions évidemment souhaité une alternance lors des élections de mars pour le bien de Metz. Nous n'avons cessé de présenter des solutions sages et de bon sens pour gérer la ville. Après

les élections, des vérités cachées furent révélées : un emprunt important avait été souscrit en catimini pour finir les fins de mois.

Le gouvernement, incapable de réformer pour moins dépenser, se défait sur les collectivités locales, étranglant les communes et les départements. À Metz, les investissements non prioritaires continuent à être engagés comme si de rien n'était, des frais de fonctionnement importants sont engendrés par des structures nouvelles alors que des structures existantes sont fragilisées. Les compensations au départ des militaires tardent et celles mises en place comme Ecomouv' sont rayées d'un trait de plume au bon plaisir d'une ministre.

En ce début d'année difficile, espérons que la conscience remplacera une certaine insouciance.

Surtout, que dans le froid de l'hiver émergent de nouvelles chaleurs de solidarité.

Les élus de notre groupe vous souhaitent malgré des circonstances difficiles de réels bonheurs de famille et d'amitié, la santé et la paix et restent bien entendu, à votre entière disposition. Très bonne année 2015 pour vous et vos proches, pour Metz et pour la France. ■

Marie-Jo Zimmermann



Patrick Thil, Martine Nicolas, Nathalie Colin-Oestertlé, Emmanuel Lebeau, Caroline Audouy, Julien Husson, Yves Wendling, Patricia Arnold-Martin

## Rassemblement Bleu Marine pour Metz



### En 2015, reprenons notre destin en main !

Vous en avez assez des coûteux chantiers qui ne vous ressemblent pas, et vont ruiner Metz ? (Grande Région ALCA, Palais des Congrès...)

Vous ne croyez plus ces élus qui prétendent que « Metz est une ville sûre » ? Alors qu'en 4 jours, 3 commerçants messins ont été braqués devant leurs clients ! Et pendant que nos quartiers sont abandonnés à la mendicité agressive, aux dealers...

Vous êtes révoltés de voir s'effondrer votre pouvoir d'achat, pendant que les élus de l'UMPS votent des budgets qui ne diminuent pas, et appliquent l'austérité sur le service rendu au citoyen ? Et scandalisés que ces donneurs de leçons, qui font entrer chez nous la misère du monde, ne s'occupent pas d'abord de nos aînés manquant du nécessaire ? (En 2014, 15 millions d'euros pour le seul logement des faux demandeurs d'asile en Moselle)

Cette colère qui vous pousse à bouder les élections, nous, élus du Front National, allons la transformer en énergie positive, en force de propositions, en cohérence politique.

Et avec vous, pour Metz, 2015 sera une bonne année ! ■



**Françoise Grolet**, Thierry Gourlot, Bérangère Thomas, Jean-Michel Rossion.

Prenez la parole sur [www.pourmetz.com](http://www.pourmetz.com)

## Indépendants



### Meilleurs vœux !

En ce début d'année, nous vous adressons nos vœux les plus chaleureux de santé, de bonheur et de réussite.

Pour Metz, nous formulons des vœux de solidarité, de sécurité et de dynamisme économique. Mais aussi de bonne gestion. Hélas lors du vote du budget, nous avons une nouvelle fois constaté une hausse des dépenses de fonctionnement malgré une baisse drastique des dotations de l'État. Vous pouvez compter sur notre vigilance pour continuer à défendre en 2015 les intérêts de Metz et des Messins. ■



**Jérémie Aldrin**, président UMP de la Commission des Finances

Christine Singer

# groupes politiques

## Fier(e)s d'être Messin(e)s



### 2015, une année utile pour Metz

2014, année d'élection, a permis de confirmer les grandes orientations politiques de notre équipe municipale et d'insuffler une nouvelle dynamique de projets pour Metz. Dans la fidélité à notre programme et grâce au budget 2015 qui vient d'être adopté, nous avons désormais une feuille de route claire : bâtir la Maison Metz et être utile aux Messins !

#### Budget 2015 de la ville : comprendre le réel...

Stagnation de l'activité économique et diminution des dotations de l'Etat sont autant de paramètres qui contraignent la construction de notre budget. Dans le même temps et conformément à nos engagements **nous n'augmenterons pas les impôts locaux pour la cinquième année consécutive.**

Dès lors pour préserver nos capacités d'investissement, un effort important de maîtrise de nos charges de fonctionnement va être réalisé notamment par le contrôle de notre masse salariale, des économies supplémentaires et une volonté d'intégration intercommunale renforcée.

#### ...pour aller à l'idéal

Se moderniser et s'embellir, c'est un besoin vital pour une grande ville. A Metz ce sont près de 32 millions d'euros qui seront ainsi alloués à trois domaines principaux :

→ **solidarité et actions sociales** avec la poursuite de notre projet pour la petite-enfance et l'école (restauration scolaire, équipement des écoles etc.)

→ **attractivité économique** avec deux projets phares : le centre des congrès et TCRM-Blida qui attireront les investissements économiques de demain

→ **amélioration du cadre de vie des Messins** par la renaturation des berges de la Seille, la rénovation des monuments historiques, de la voirie ou des réseaux d'éclairage, etc.

Dans le même temps, nous poursuivons notre soutien aux équipements, structures associatives et événements sportifs et culturels pour préserver le quotidien des Messins et l'animation de notre ville.

En conclusion, permettez-moi au nom de tous les élus majoritaires de vous souhaiter une belle et heureuse année 2015, solidaire et vivante, celle des projets qui avancent. ■

#### Hacène Lekadir,

Président du groupe majoritaire Fiers d'être Messins

Adjoint au maire à la culture

Facebook : Fiers D'être Messins

Twitter : @metzavenir



### Ne baissons pas les bras

2014 s'est achevée dans un contexte difficile avec une aggravation de la crise économique et sociale. Force est de constater que la politique d'austérité échoue : la croissance est à zéro, l'emploi va mal et la dette ne cesse d'augmenter. Il est urgent de redonner les moyens pour construire des politiques utiles à nos concitoyens et à nos territoires qui font de la réduction des inégalités la priorité. **Ne baissons pas les bras** est notre vœu pour 2015. ■



#### Danielle Bori,

Gilbert Krausener,

les élus communistes

## Groupe EELV

### Engageons-nous pour le climat !

À l'initiative des Nations Unies, en 2015 la France accueillera la 21<sup>e</sup> conférence sur le climat. Les engagements pris par la Ville de Metz en faveur de la réduction des émissions des gaz à effet de serre placent notre ville aux avant-postes du débat. Ce combat pour limiter le réchauffement climatique est crucial pour l'avenir.

Nous sommes tous concernés, alors partageons nos connaissances et nos actions.

En 2015, engageons-nous pour le climat !

Bonne année! ■

Marylin Molinet, Marie Anne Isler Béguin,

René Darbois, Philippe Casin



## Groupe Démocrates Centristes & Indépendants



### Mission d'humanité

Nous souhaitons à tous, et en particulier aux plus démunis, une belle et heureuse année faite de joies partagées. Nous avons une pensée toute particulière pour tous les exclus de notre société de consommation, plus nombreux qu'il n'est tolérable. On dit que l'argent ne fait pas le bonheur, ce qui est vrai : ce sont l'ouverture et la chaleur des cœurs qui l'offrent. Mais pouvoir songer sans crainte aux lendemains, l'essentiel étant assuré, permet aussi de consacrer un peu de son énergie aux rêves, aux projets, aux réussites, à la joie. S'ils ne sont pas nombreux à lire ces lignes, ces exclus, souhaitons que nombre de Messins leur relaient nos vœux et nous accompagnent, chacun à sa façon, dans la mission d'humanité et de service qui est la nôtre. ■

#### Raphaël Pitti,

Guy Cambianica, Agnès Migaud,

Catherine Morel, Myriam Sagrafena.



# Les événements de l'année

**2015** Théâtre, musique, littérature, sport, détente, environnement... Une année 2015 fertile en événements s'ouvre à Metz. Voici un avant-goût de ce qui vous attend. Rendez-vous toute l'année dans les colonnes de Metz Mag, et sur metz.fr



## Le Livre à Metz

Le livre s'installe chaque année à Metz. 35000 personnes ont fréquenté le festival Littérature et journalisme en 2014, place de la République et alentour. C'est l'occasion de rencontrer des auteurs, d'assister à des conférences journalistiques ou encore d'éveiller sa curiosité avec pour thématique cette année : « Mauvais genre? », sur l'irrévérence en littérature. L'événement, désormais baptisé Le Livre à Metz, se tiendra du 9 au 12 avril et réunira plus de 200 auteurs internationaux, pour aborder plus de 70 thématiques. Des rencontres enrichissantes et passionnantes en perspective!



## Quinzaine de l'environnement

La Ville de Metz orchestre sa quinzaine de l'environnement, du 24 mars au 7 avril. Parcs et jardins mis à l'honneur, nombreuses animations sur le transport, l'énergie et d'autres thèmes encore, conférences de sensibilisation pour le grand public... Notre avenir se conjugue au présent, en cette année où la France reçoit la conférence internationale sur le climat.

## Festival Passages

Tous les deux ans, le festival Passages prend ses quartiers à Metz. Cette année, le site de TCRM-Blida accueille ces artistes itinérants dont le but est de faire découvrir au public des théâtres d'un genre nouveau et inconnu en France. Rendez-vous du 6 au 16 mai sous les chapiteaux itinérants.



### FOIRE DE CARNAVAL

Place de la République  
7 février – 22 mars

### FESTIVAL PLACE À LA RUE

13 février

### ATHLÉLOR

Halle d'athlétisme  
25 février

### QUINZAINE DE L'ENVIRONNEMENT

24 mars – 7 avril

### LE LIVRE À METZ

Place de la République  
9 – 12 avril

### LA MESSINE

Place de la République  
1<sup>er</sup> mai

### FESTIVAL PASSAGES

TCRM-Blida  
7 – 16 mai

### FOIRE DE MAI

Metz Expo  
8 mai – 31 mai

### QUINZAINE DU COMMERCE ÉQUITABLE

9 – 25 mai

### SEMAINE DE LA PROPRETÉ

26 – 31 mai

### L'ART DANS LES JARDINS

23 mai – 30 septembre

### FÊTE DES VOISINS

29 mai

### RENDEZ-VOUS AU JARDIN

5 -7 juin

### PREMIER ANNIVERSAIRE DE LA RÉOUVERTURE DE LA PORTE DES ALLEMANDS

7 juin

### FÊTE DE LA MUSIQUE

21 juin

### ARTS EN STOCK

Place de la République  
13 – 14 juin

### FESTIVAL DES MUSIQUES

23 – 28 juin



## Fêtes de la Mirabelle

La mirabelle est un incontournable du savoir-faire culinaire lorrain. Metz célèbre ce fruit chaque année avec l'élection des Reines de la Mirabelle, puis le défilé du corso fleuri et de nombreuses festivités autour du terroir messin. Expositions, animations et spectacles rythment la fin de l'été, du 23 août au 6 septembre.

## Marathon Metz Mirabelle

6 609 coureurs étaient sur la ligne de départ à Metz le 12 octobre 2014 et plus de 1600 pour le seul marathon. Cet événement festif rassemble des sportifs internationaux mais aussi des familles, des enfants, et des milliers de spectateurs dans les rues de Metz. Rendez-vous cette année le dimanche 11 octobre.



## Metz Plage

Plus de 100 000 visiteurs lors d'une édition 2014 de Metz Plage pourtant victime d'une météo défavorable, 150 000 en 2013, et plus de 900 000 plagistes cumulés depuis la première édition, en 2008... Cette année encore, le plan d'eau sera transformé en une véritable station balnéaire avec de nombreuses animations pour tous les âges et tous les goûts, comme des terrains de sports, des espaces de détente et bien sûr la piscine pour se rafraîchir. L'entrée est libre, du 22 juillet au 16 août.



**ANIMATION ESTIVALE**  
6 juillet – 14 août

**FESTIVAL HOP HOP HOP**  
10 – 12 juillet

**EXPOSITION JARDINS DE PAPIER**  
Porte des Allemands  
3 juillet – 30 août

**FESTIVITÉS DU 14 JUILLET**  
Plan d'eau  
14 juillet

**METZ PLAGE**  
Plan d'Eau  
22 juillet – 16 août

**FÊTE FORAINE DE LA MIRABELLE**  
Place de la République  
22 août – 6 ou 13 septembre

**FÊTE DE LA MIRABELLE**  
23 août – 6 septembre

**MONTGOLFIADES**  
Plan d'eau  
3 – 12 septembre

**JOURNÉES DU PATRIMOINE**  
19 – 20 septembre

**SENTEZ-VOUS SPORT**  
Plan d'eau  
20 – 21 septembre

**ÉTUDIANT DANS MA VILLE**  
26 – 29 septembre

**MARATHON METZ MIRABELLE**  
11 octobre

**CONFÉRENCES BIODIVERSITÉ**  
Octobre – novembre

**MARCHÉS DE NOËL**  
22 novembre – 24 décembre

**ÉCHANGES GOURMANDS**  
28 – 29 novembre

**JOURNÉE MONDIALE DE LUTTE CONTRE LE SIDA**  
1<sup>er</sup> décembre

**AVENT SCÈNES**  
1<sup>er</sup> – 24 décembre

**SAINT-NICOLAS**  
5 – 6 décembre

# Les pongistes messins à la table des grands

**Sport** Metz Tennis de table compte 280 licenciés de tous niveaux, rassemblant loisir et compétition, amateurs et professionnels. 16 équipes se partagent les locaux du complexe Saint-Symphorien, deux équipes évoluant dans l'élite nationale et les filles en coupe d'Europe.

Deux sports à Metz évoluent en ligue des champions, Metz Handball et Metz Tennis de table. « Notre équipe féminine est composée de 4 pongistes internationales. Fu Yu, une Portugaise d'origine chinoise, Jiaduo Wu et Yunli Schreiner, deux Allemandes d'origine chinoise, et Laura Gasnier qui est Française », explique Philippe Bordes, président du club depuis sept ans. Malgré un très beau parcours en ligue des champions, où elle a rencontré cet automne des géants continentaux comme Budapest, Berlin ou les Autrichiennes de Linz, l'équipe entraînée par Loïc Belguise évoluera toujours au niveau européen en 2015, mais en coupe ETTU (European Table Tennis Union).

## Formation maison

Quant à l'équipe masculine, elle évolue au deuxième échelon français. « Cette équipe est une fierté pour nous car elle est composée en majorité de jeunes issus de notre formation. C'est une réussite de voir qu'ils arrivent à s'éclater là où ils ont grandi », se félicite Philippe Bordes. L'objectif affiché est un maintien en Pro B.

En tout, 16 équipes évoluent dans ce club, tous niveaux confondus. « Nous disposons d'un très bel équipement avec le complexe Saint-Symphorien, et une dizaine de salariés nous permettent d'assurer le fonctionnement du club », précise Philippe Bordes.

La formation des jeunes pongistes peut aussi se faire à l'école, avec un aménagement du temps scolaire au collège de l'Arsenal ou au lycée Cormontaigne. Au programme quotidien des élèves : 2h30 d'entraînement. Pour Philippe, « Tout cela est possible grâce à Loïc Belguise, Nathanaël Molin, Olivier Lallement et Léo Perrin, nos entraîneurs, et Patrick Bayard, le directeur sportif. »

## Ouvert à tous

L'activité loisirs du club est pareillement florissante, avec 75 pratiquants qui se donnent rendez-vous tous les mercredis soirs au complexe Saint-Symphorien. « Et chaque année, nous arrivons à rassembler 800 jeunes pour l'animation estivale », ajoute Philippe Bordes. « Nous travaillons aussi avec des écoles comme la Miséricorde ou encore avec la MJC de Borny, où nous organisons des animations de quartier : « Ces différentes animations nous permettent parfois de révéler de jeunes talents. »

Le plus grand club lorrain de tennis de table souhaite surtout que chaque rencontre à domicile soit une vraie fête. « Près de 1 000 personnes viennent nous voir à chaque rencontre de coupe d'Europe au complexe Saint-Symphorien. Séduits par le spectacle, la plupart reviennent et, pour nous, c'est aussi une belle victoire ! » ■



## Entrée gratuite!

Rendez-vous le 23 janvier à 19h30 au complexe Saint-Symphorien pour un match opposant Metz TT et Budaorsi, une équipe hongroise, en coupe d'Europe féminine. L'entrée sera offerte à tous les porteurs de ce numéro de Metz Mag!

## Informations pratiques

### Licence annuelle

Seniors : 160 € ; jeunes : 150 € ; seniors loisirs : 100 €.

Tarifs dégressifs en cas d'inscriptions multiples pour une même famille.

### Horaires des séances

Toute la semaine, programme détaillé à découvrir sur metztt.fr

### Contact

metztennisdetable@gmail.com



# Sélection

## Danse macabre

23 & 24 janvier

L'Arsenal présente *Le Parlement des invisibles*, un spectacle proposé par Anne Collod et L'association... & alters. Cinq danseurs évolueront sur scène avec des images d'archives projetées, il s'agit d'un dialogue dansé entre les vivants et les morts. Désarticulation des normes, convocation de la fiction, du politique, du fantastique. Qui est le vivant ? Qui est le mort ? Qui entraîne l'autre ? Tantôt, procession, défilé, carnaval, farandole, poursuite, enlèvement, ou transe comme une œuvre à la fois sombre et lumineuse.

Les danseurs masqués interpréteront en direct la Danse macabre de Sigurd Leeder dont la version filmée dans les années 30 sera projetée en fond. Avec des projections mobiles utilisant le décor de la salle, le spectateur sera déstabilisé, sensation accentuée par la dimension instable et fragmentaire de l'archive. ■

→ Réservations sur [arsenal-metz.fr](http://arsenal-metz.fr)



## Règlement local de publicité

Par délibération en date du 18 décembre 2014, le conseil municipal de Metz a prescrit la révision du règlement local de publicité sur l'ensemble du territoire communal, a déterminé les objectifs de ce règlement local et a défini les modalités de concertation qui seront mises en œuvre à l'occasion de la révision : informations sur le site de la Ville, tenue d'un registre pour recueillir les observations du public, réunion publique et possibilité pour les représentants de tout organisme compétent en matière de paysage, de publicité, d'enseignes et de pré-enseignes, d'environnement, d'architecture, d'urbanisme, d'aménagement du territoire, d'habitat et de déplacement, de participer aux réunions techniques qui seront annoncées sur le site internet de la Ville de Metz.

Cette délibération est affichée en mairie de Metz.



## Culture

15 JANVIER -  
14 FÉVRIER

### EXPOSITION

Ancien assistant de Yann Arthus-Bertrand, Marc Lavaud a photographié les savonneries d'Alep, en Syrie, avant leur destruction à cause du conflit qui secoue le pays. De la récolte des olives à la vente du produit fini, un reportage riche en couleurs et en rencontres humaines à découvrir à la GaleriMur et à la porte des Allemands.

16 JANVIER  
CONCERT

L'Orchestre national de Lorraine présente *Malédiction*, dont le titre a de quoi susciter curiosité et inquiétude. Les œuvres des compositeurs hongrois Franz List et Béla Bartók seront sublimes par une interprétation haute en couleur !

18 ET 20 JANVIER  
OPÉRA-BALLET

Le duo Shirley et Dino revient à l'Opéra-Théâtre de Metz Métropole pour deux représentations de *Don Quichotte* chez la duchesse, du compositeur lorrain Boismortier. Un opéra-ballet servi par une musique bouillonnante et pleine de vie, sous la direction d'Hervé Niquet.

20 JANVIER  
CONCERT

La compagnie Latitude 5.4 propose une succession de trois groupes : Linky Toys, Ark4 et Boesplug-Dagognet Duo. Tantôt jazz, rock progressif, musiques simples et naturelles, à écouter aux Trinitaires à 20h.

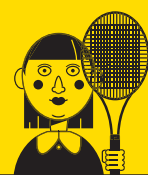
20 JANVIER  
CONCERT

Emotional Landscapes ravira les fans de Björk réunis à l'Arsenal. Les chansons de la pop star islandaise seront mélangées à une instrumentation éminemment typique de l'époque baroque, le tout réalisé avec gourmandise par David Chevallier.

23 JANVIER -  
28 FÉVRIER

### EXPOSITION

Antoine Schmitt, ingénieur programmeur en relations homme-machine et en intelligence artificielle pose la question du mouvement, de ses causes et de ses formes pour traiter des processus du mouvement. À découvrir à la Maison de la culture et des loisirs.



## Sport

18 JANVIER  
HANDBALL

Metz-Nîmes, la revanche ! Battues à l'aller le 13 septembre (24-18), les Dragonnes de Metz vont tout donner pour remonter au classement.

18 JANVIER  
VOLLEY-BALL

L'équipe masculine de Metz-Pouilly (Nationale 2) reçoit son homologue franc-comtoise Beaucourt-Sochaux à 14 h puis c'est au tour de l'équipe féminine (Nationale 3) d'affronter Pont-à-Mousson à 16h, le tout au gymnase du Luxembourg.

27 JANVIER -  
1<sup>ER</sup> FÉVRIER

### JUDO

La ligue Lorraine de judo organise au complexe Saint-Symphorien une semaine ludique sportive et socio-éducative autour du judo et toutes les valeurs véhiculées par ce sport. Renseignements 03 87 32 61 17.

31 JANVIER  
FOOTBALL

Victoire niçoise (1-0) à l'aller en championnat, victoire messine (aux tirs-au-but) fin octobre en coupe de la Ligue. Et maintenant ? À Saint-Symphorien, les Grenats doivent faire le plein, de supporters et de points !



## Autres événements

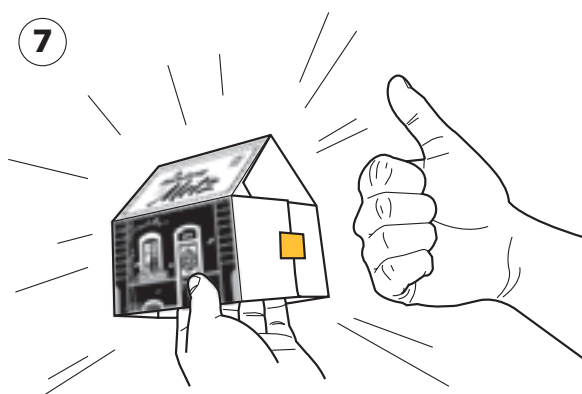
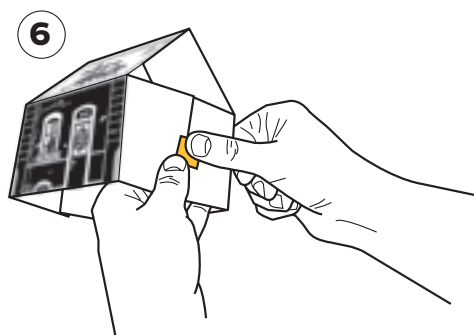
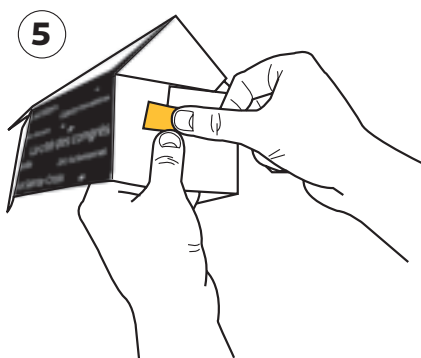
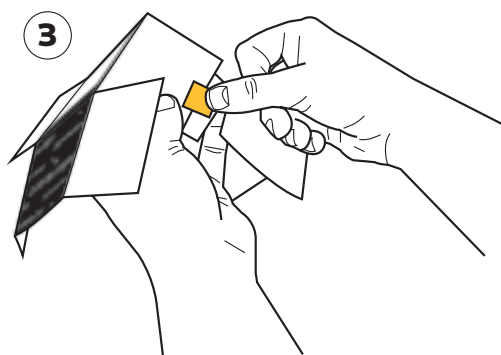
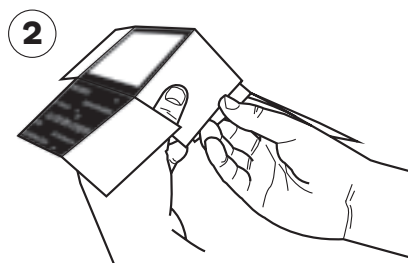
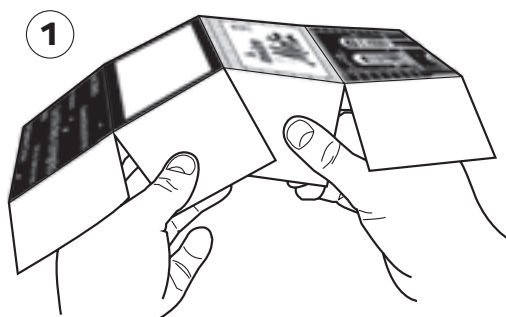
24 JANVIER  
ET 7 FÉVRIER  
RENDEZ-VOUS

Pour valoriser l'amitié-franco-allemande, l'Association des étudiants en master de management franco-allemand organise de nombreux rendez-vous en ce début d'année. Au programme : exposition au salon d'honneur de la gare, concerts au centre socioculturel de Magny le 24 janvier et projection de courts-métrages au théâtre du Saulcy le 7 février.

→ Plus d'infos sur [metz.fr](http://metz.fr)

# Construisez la maison Metz!

Suivez les étapes de la construction de la *maison Metz* (voir en dernière page). Aidez-vous de ruban adhésif pour fixer les éléments entre eux. Rendez-vous sur **metz.fr/voeux2015** pour découvrir en vidéo la construction de la *maison Metz*.



**MAIRIES DE QUARTIER****Bellecroix**

13 rue de Toulouse  
mardi et jeudi 8h30-12h  
et 13h30-18h / vendredi 8h30-12h

**Permanences**

**Élu : Patrice Nzihou**  
les jeudis de 10h à 12h  
sur simple demande  
au 03 87 55 52 39  
ou pnzihou@mairie-metz.fr  
**Police municipale**  
le jeudi de 15h45 à 17h15

**Conciliateur de justice**  
permanence assurée en mairie  
de quartier de Queuleu  
**Antenne solidarité du CCAS**  
mardi de 14h à 16h

**Borny/Grigy**

4 boulevard de Provence  
du lundi au vendredi 8h30-12h  
et 13h30-18h

**Permanences**

**Élu : Hanifa Guermiti**  
de 9h à 11h30 sur simple demande  
au 03 87 55 52 39  
ou hguermiti@mairie-metz.fr  
**Police municipale**  
le jeudi de 13h45 à 15h15  
**Conciliateur de justice**  
permanence assurée au Pôle  
des Lauriers, 3 bis rue d'Anjou  
les 1<sup>er</sup> et 3<sup>e</sup> mardis du mois de  
14h à 17h uniquement sur rendez-  
vous en contactant Allo Mairie  
**Antenne solidarité du CCAS**  
mardi de 9h à 11h

**Centre-ville / les Iles**

Hôtel de ville  
1 place d'Armes

**Permanences**

**Élu : Jacques Tron**  
sur simple demande  
au 06 17 03 03 45 ou 03 87 34 58 13  
ou jtron@mairie-metz.fr  
**Accueil**  
du lundi au vendredi 8h-18h  
et le samedi 9h-12h  
**État civil**  
du lundi au vendredi 8h-16h  
**Conciliateur de justice**  
permanence assurée en mairie  
de quartier du Sablon

**Devant-les-Ponts**

15 Chemin Sous-les-Vignes  
mardi et jeudi 8h30-12h et  
13h30-18h

**Permanences**

**Élu : Françoise Ferraro**  
sur simple demande  
au 06 15 85 25 93  
ou fferraro@mairie-metz.fr  
**Police municipale**  
le mardi de 15h45 à 17h15  
**Conciliateur de justice**  
permanence assurée en mairie  
de quartier de la Patrotte /  
Metz-Nord

**Grange-aux-Bois**

1 rue du Bois de la Dame  
mardi et jeudi 8h30-12h  
et 13h30-18h / vendredi 8h30-12h

**Permanences**

**Élu : Hanifa Guermiti**  
de 9h à 11h30 sur simple demande  
au 03 87 55 52 39  
ou hguermiti@mairie-metz.fr  
**Police municipale**  
le mardi de 13h45 à 15h15  
**Conciliateur de justice**  
permanence assurée au Pôle  
des Lauriers (Borny)

**Magny**

2 rue des Campanules  
mardi et jeudi 8h30-12h  
et 13h30-18h / mercredi  
13h30-18h

**Permanences**

**Élu : Selima Saadi**  
sur simple demande  
au 03 87 55 56 69  
ou ssaadi@mairie-metz.fr  
**Police municipale**  
le jeudi de 8h30 à 10h  
**Conciliateur de justice**  
permanence assurée en mairie  
de quartier du Sablon

**Nouvelle Ville**

1 rue de Bouteiller  
lundi et mercredi 8h30-12h et  
13h30-18h / vendredi 8h30-12h

**Permanences**

**Élu : Jacques Tron**  
sur simple demande  
au 06 17 03 03 45 ou 03 87 34 58 13  
ou jtron@mairie-metz.fr  
**Police municipale**  
le mercredi de 10h30 à 11h45  
**Conciliateur de justice**  
permanence assurée en mairie  
de quartier du Sablon

**La Patrotte / Metz-Nord**

76 route de Thionville  
du lundi au vendredi 8h30-12h et  
13h30-18h

**Permanences**

**Élu : Françoise Ferraro**  
les vendredis de 9h à 11h  
et sur simple demande  
au 06 15 85 25 93  
ou fferraro@mairie-metz.fr  
**Police municipale**  
le mercredi de 15h45 à 17h15  
**Conciliateur de justice**  
le mercredi de 9h30 à 11h  
uniquement sur rendez-vous en  
contactant Allo Mairie  
**Antenne solidarité du CCAS**  
jeudi de 9h à 11h

**Queuleu / Plantières**

1 rue du Roi Albert  
du lundi au jeudi 8h30-12h et  
13h30-18h / vendredi 8h30-12h

**Permanences**

**Élu : Selima Saadi**  
sur simple demande  
au 03 87 55 56 69  
ou ssaadi@mairie-metz.fr  
**Police municipale**  
le mercredi de 8h30 à 10h  
**Conciliateur de justice**  
le 1<sup>er</sup> et 3<sup>e</sup> jeudi de chaque mois,  
de 9h à 12h uniquement sur ren-  
dez-vous en contactant  
Allo Mairie  
**Antenne solidarité du CCAS**  
lundi de 14h à 16h

**Le Sablon**

4/6 rue des Robert  
du lundi au vendredi 8h30-12h et  
13h30-18h

**Permanences**

**Élu : Selima Saadi**  
sur simple demande  
au 03 87 55 56 69  
ou ssaadi@mairie-metz.fr  
**Police municipale**  
le jeudi de 10h30 à 11h45  
**Conciliateur de justice**  
le mercredi de 8h30 à 11h  
uniquement sur rendez-vous  
en contactant Allo Mairie  
**Antenne solidarité du CCAS**  
jeudi de 14h à 16h

**Vallières**

3 rue des Bleuets  
lundi et mercredi 8h30-12h et  
13h30-18h / vendredi 13h30-18h

**Permanences**

**Élu : Patrice Nzihou**  
les jeudis de 10h à 12h  
sur simple demande  
au 03 87 55 52 39  
ou pnzihou@mairie-metz.fr  
**Police municipale**  
le mercredi de 13h45 à 15h15  
**Conciliateur de justice**  
permanence assurée au Pôle  
des Lauriers (Borny)

**Permanence de Thomas Scuderi,**  
**adjoint au maire délégué à la**  
**citoyenneté, à la démocratie**  
**participative et à la coordination**  
**des adjoints de quartier à l'hôtel**  
**de ville sur simple demande**  
**au 03 87 55 55 15**  
**ou tscuderi@mairie-metz.fr**

**BIBLIOTHÈQUES & MÉDIATHÈQUES****Médiathèque Verlainé (Pontiffroy)**

1 place de la Bibliothèque

**Médiathèque Jean-Macé**

2 boulevard de Provence

**Médiathèque du Sablon**

4/6 rue des Robert

**Bibliothèque de Bellecroix**

13 rue de Toulouse

**Bibliothèque de Magny**

44 rue des Prêles

**Bibliothèque de la Patrotte**

4 rue Paul Chevreux

**ALLO MAIRIE**

La Ville de Metz a mis en place un seul et unique numéro d'appel pour l'ensemble de ses services. ■

 **N°Vert** **0 800 891 891**

APPEL GRATUIT DEPUIS UN POSTE FIXE

**PISCINES****Piscine olympique Lothaire**

44 rue de Lothaire

**Piscine du square du Luxembourg**

Rue Belle Isle

**Piscine de Belletanche**

Rue Belletanche  
Fermeture jusqu'au 2 février  
2015 pour travaux énergétiques.

**ACCUEIL PÔLE DES LAURIERS**

3 bis rue d'Anjou

**AGORA METZ PATROTTE**

Rue Charles Nauroy

**ARCHIVES MUNICIPALES**

1-3 rue des Récollets

**POLICE MUNICIPALE**

57 rue Chambière  
**En cas d'urgence, contactez la Police Municipale au 03 87 55 84 84**

**CCAS**

22- 24 rue du Wad Billy  
0 800 891 891 (numéro vert, appel gratuit depuis un poste fixe)

**LE MET'**

**Réseau LE MET'**  
N° vert : 0 800 00 29 38 (appel gratuit depuis un poste fixe) du lundi au vendredi de 7h

# Construisez la maison Metz!



La Ville de Metz vous souhaite  
une très belle année 2015



la  
maison  
20  
15  
Metz



2015

BONNE ANNÉE

Muse