



# METZ MAG

metz.fr

#82 Septembre - octobre 2018

Le magazine de la Ville de Metz

DOSSIER

***L'Agora  
s'ouvre à vous***

# LES

## TOUT SAVOIR SUR

Dossier L'Agora s'ouvre à vous 4

## TOUTE L'ACTU

Metz part en congrès 14

Des idées pour l'avenir 14 • L'enfant au cœur de la ville 16 • L'allemand à l'école: reportage en BD 18

Bienvenue au Klub 20

Aux urnes, jeunes citoyens 22 • La Semaine bleue passe au vert 23 • À retrouver sur le net 26

## TOUTE LA VILLE

La vie quotidienne dans vos quartiers 28

## TOUT VOIR

5 choses à savoir sur le marathon 32

Moselle Open: la jeunesse au pouvoir 34 • Etudiant dans ma ville: 10 ans d'accueil 35 • Journées du patrimoine: l'art du partage 36 • C'est aussi à l'agenda 38 • Metz & moi: Gilles Thiam 40

## TRIBUNES POLITIQUES

L'expression des groupes politiques 42

## PRATIQUE

Bénévolat: petites annonces 46

Mairies de quartier, contacts utiles 47



#82 Septembre - octobre 2018

**Directeur de la publication** Dominique Gros | **Directeur de la communication** Pierre Logette | **Rédacteur en chef** Sylvain Guillaume | **Rédaction** Mélissa Bono, Mélanie Kochert, Pierre Logette, Eva Ponty, Emilie Prizzon, Sylvain Guillaume | **Photos** Philippe Gisselbrecht (sauf pages 6-7 et 40: Mélanie Kochert; page 24: Olivier Toussaint; page 26: Olivier Liévin) | **Maquette, mise en page et illustrations** Laurent Calvignac, Baptiste Cossu, Émeline Marangon | **Reportage graphique** Charlie Zanella | **Tirage** 74000 exemplaires (impression: Roto France) | **Dépôt légal** à parution | **Distribution** La Poste | **Prochaine parution** novembre 2018 | **Contact** metzmagazine@mairie-metz.fr



Retrouvez l'actualité municipale sur **metz.fr**



@MairiedeMetz



/VilledeMetzOfficiel



ville\_de\_metz

# questions à Dominique Gros, maire de Metz

« Metz en tant que destination touristique séduit de plus en plus de monde, le centre Metz Congrès – Robert Schuman va encore amplifier ce mouvement »



**1** *Cet automne ouvrent le centre de congrès puis l'Agora. Deux moments-clés de ce mandat ?*

Assurément ! L'été qui s'achève vient de le confirmer : Metz en tant que destination touristique séduit de plus en plus de monde. En nous plaçant au niveau des grandes métropoles européennes en termes de tourisme d'affaires, le centre Metz Congrès – Robert Schuman va encore amplifier ce mouvement. Quant à l'Agora, il s'agit d'un formidable levier de partage des savoirs, des cultures et des technologies, au cœur d'un quartier de Metz Nord – La Patrotte qui, à l'image de Borny, a totalement changé de visage depuis 10 ans. Développement économique et emploi d'un côté, accès à la culture, éducation et vivre-ensemble de l'autre : si notre ville a pu investir plus de 40 millions d'euros dans ces deux projets complémentaires, elle le doit à la bonne gestion de nos finances.

**2** *Après Saint-Maximin et Gaston-Hoffmann, l'école de la Seille vient de rejoindre le dispositif d'enseignement approfondi de l'allemand. Quel est l'enjeu ?*

L'apprentissage de la langue allemande et la connaissance de la culture allemande dès le plus jeune âge sont des enjeux d'avenir pour Metz, ville transfrontalière dont l'histoire est profondément franco-allemande. C'est un premier pas vers l'acquisition d'un bagage grâce auquel il sera plus facile d'entrer demain dans la vie active et de trouver un emploi, par exemple au sein de l'une des 50 entreprises allemandes implantées dans notre métropole. De surcroît, Metz compte aujourd'hui près de 700 étudiants allemands qui représentent un atout majeur pour faire partager leurs connaissances aux enfants messins. C'est le cas depuis cette rentrée avec l'intervention de plusieurs d'entre eux au sein d'une dizaine de classes de maternelle.

**3** *Autre nouveauté de cette rentrée : la formule de Metz Mag ! Pourquoi ce changement ?*

Nous avons voulu donner aux habitants une information sur l'action municipale plus claire, plus dynamique, plus pédagogique aussi. Metz Mag est un vecteur fort de proximité, qui vient trouver les Messins à leur domicile. Il leur donne la parole en partageant leurs témoignages, il leur donne même la plume : désormais, dans chaque numéro, un dessinateur local de talent proposera un reportage graphique inédit. Ce changement s'accompagne du lancement d'une version également renouvelée, plus moderne et plus lisible, de metz.fr ! Notre site internet est de plus en plus utilisé pour toute une quantité de démarches et de services. Il est le reflet de nos ambitions dans le domaine du numérique.



DOSSIER\_ **TOUT SAVOIR SUR L'AGORA**

Regroupant une médiathèque, un centre social et un espace numérique, l'Agora ouvre ses portes à partir du 12 octobre, dans le quartier de Metz Nord – La Patrotte. Original et novateur!

# L'Agora s'ouvre à vous





# 120

Deux éléments contribuent à l'identité de l'Agora : son toit terrasse doté d'un jardin pédagogique et le cube rouge abritant **une salle de spectacle et de création de 120 places assises** avec un café à proximité.

# 10

L'Agora représente un **investissement total d'un peu plus de 10 millions d'euros**, dont près de la moitié (4,8 millions) pour la Ville de Metz qui a reçu l'aide de l'Etat, de la région Grand-Est, du conseil départemental de la Moselle, de l'Union européenne et de la Caisse d'allocations familiales.



# L'Agora leur appartient

Animateurs de centre sociaux, jeunes (et moins jeunes) habitants du quartier, directeur du site : ils ont vu l'Agora sortir de terre et ils nous disent ce qu'ils en attendent, pour eux-mêmes et pour les autres.

## « Des perspectives inédites »

« Nous avons constaté la curiosité réelle, spontanée et naturelle, des habitants du quartier face à la naissance de l'Agora, un bâtiment neuf qui leur proposera des perspectives inédites », note **Audrey Schneider**, directrice adjointe du Centre d'animation culturelle et sociale Lacour, qui fusionnera dès octobre avec l'Amis (Association messine interfédérale solidaire) de La Patrotte pour former, au sein des nouveaux locaux, l'Association culturelle et sociale Agora. « Qu'il s'agisse de la médiathèque, du jardin participatif, de la salle de spectacle, du périscolaire, des ateliers famille, du café-débat, l'offre culturelle et pédagogique se veut avant tout l'argument de rencontres, d'apprentissage et de dialogue. Notre but ? La construire en lien étroit avec les habitants. »



## « Curieux »

« Tous les jeunes de Metz Nord ont entendu parler de l'Agora. Ce sont même eux qui ont porté le projet à ma connaissance pour la première fois », reconnaît **Mehdi Gafour**, éducateur de l'association de protection de l'enfance, d'encadrement et de médiation APSIS Émergence. « Une si grosse structure, attrayante, architecturalement novatrice, qui sort de terre... cela intrigue tout le monde », poursuit **Hayat Chahate**, sa consœur. « Nous sommes curieux de voir comment les adolescents vont s'en servir, quelle est la place qu'ils vont y trouver, ou qu'ils vont y prendre d'eux-mêmes. »



## « Une ouverture »

« Un lieu où plusieurs générations pourront se rencontrer et interagir va sûrement apporter quelque chose de plus au quartier », approuve **Benzine Hattabi**, 16 ans. « Et peut-être même attirer des gens d'ailleurs ? Ce serait une bonne chose, une ouverture ! »



## « Répondre à des attentes »

« Les attentes des habitants de retrouver les services existants et la proximité avec le personnel des deux centres sociaux fusionnant à l'Agora ont été entendues, et nous avons rassuré les populations sur ce point », assure **Jean-Marie Schildknecht**, directeur de la structure. « Nous avons également recueilli de nombreux témoignages de résidents désireux de voir se développer une vie du quartier plus dense et animée. L'Agora devrait apporter une réponse en ce sens... La semaine inaugurale permettra une découverte du lieu et de ses propositions - numériques, culturelles, éducatives, didactiques, informatives, et ludiques - à un large public. »

## « En commun »



« L'Agora est un très bon concept », estime **Celia Benyahia**, élève de CFA de 17 ans. « Dans ce lieu pourront se rassembler des gens qui ne se fréquenteraient pas autrement. Et puis nous y apprendrons mieux à prendre soin d'un matériel commun : des livres, des ordinateurs qui ne nous appartiennent pas. » Pour l'ancienne membre du Club Manga du lycée Cassin, « c'est d'autant plus attirant de savoir que le club a participé à la conception des rayonnages BD de la bibliothèque ! »

## Des spectacles pour les enfants tout au long de l'année

Haute en couleurs ! Voilà comment se dessine la programmation jeune public qui ouvrira la première année d'activité de l'Agora. À compter d'octobre, pas moins de **14 spectacles destinés aux familles ponctueront ainsi mercredis et samedis de la saison 2018-2019**. Les formes, riches et variées (conte, marionnette, théâtre, musique...), seront proposées dans la salle de spectacle de 120 places par des compagnies aussi bien messines qu'italiennes, belges ou espagnoles.

Pour Jean-Marie Schildknecht, le directeur de l'Agora, « construire une saison jeunesse demande un bon dosage, de l'équilibre, et une régularité dans le temps ». L'ancien programmateur du Môm'Théâtre à Rombas en sait quelque chose : il a visionné plusieurs milliers de spectacles jeune public au long de sa carrière. « Pour les tout petits, jouer sur les couleurs, le visuel, l'aspect découverte est essentiel. Pour les plus grands, le propos, le texte commence à prendre de l'importance. Mais quoi qu'il en soit, un spectacle doit procurer des émotions... Et aussi aux parents. » Le secret d'un bon spectacle ! « Il faut que cela parle à tout le monde. »



# Des collections conçues ensemble

Comment se constituent les fonds d'une nouvelle médiathèque? Notamment en impliquant ses futurs usagers! La preuve...

En écho à la vocation participative du nouvel équipement inauguré cet automne, le réseau des bibliothèques et médiathèques municipales s'est engagé dans la constitution commune des collections de la nouvelle médiathèque avec les habitants de Metz Nord. Un moyen « de faire correspondre les fonds et les attentes », mais également d'inviter les habitants « à s'approprier ce nouveau lieu dès les prémices », comme l'explique Liliane Werthe, responsable du projet de médiathèque de l'Agora.



Le fonds de manga de l'Agora a été constitué avec les élèves du lycée Cassin et la librairie Au Carré des bulles.

Plusieurs saisons durant, les agents municipaux ont mis en place des moments de dialogue et des rendez-vous, en librairies, avec des volontaires, « afin de décider ensemble d'acquisitions d'ouvrages documentaires et de livres pour enfants. »

Un projet innovant, dont la réussite s'est confirmée sur le terrain. « Une vraie dynamique d'échange s'est mise en place avec ces habitants, qui n'avaient pas forcément grandi dans la culture du livre, mais qui sont littéralement devenus



# Un logo « achat participatif » est apposé sur les **1500 ouvrages choisis par les habitants et les lycéens**, qui seront mis en avant dans les rayonnages de la médiathèque.

les acteurs de cette entreprise d'élaboration. Ils ont compris le principe et l'importance d'une collection, découvert le parcours du livre, ont discuté avec des libraires... Et ils ont même proposé de nous aider à déballer les cartons ! »

## AVEC LE CLUB MANGA DU LYCÉE CASSIN !

Dans le même élan, le fonds de bandes dessinées japonaises de la médiathèque s'est construit main dans la main avec le club manga du lycée Cassin, voisin de l'Agora avec lequel il partage d'ailleurs la même station Mettis !

« Nous souhaitons plus que tout favoriser l'implication des adolescents dans la vie de l'Agora, et proposer une collection la mieux adaptée à leurs attentes », appuie Liliane Werthe. « La meilleur façon d'y arriver était qu'ils participent eux-mêmes à la choisir. Avec leurs connaissances spécifiques, les membres du club manga nous ont non seulement aidés, nous bibliothécaires, mais pour le plus grand nombre ils se sont impliqués fortement. D'une certaine manière, ils ont réalisé leurs premiers pas en citoyenneté au travers de cette action ! »

D'autres liens devraient être tissés au fil des mois avec le lycée Cassin, afin de favoriser la concrétisation de projets artistiques menés par les adolescents. « Notre désir, conclut Liliane Werthe, est vraiment d'installer les démarches participatives dans le temps. »

## De nouveaux horaires

Depuis le 1<sup>er</sup> septembre, et avec l'ouverture de l'Agora, le réseau des 6 bibliothèques et médiathèques a adopté de nouveaux horaires d'ouverture. Il ne se passe plus un jour sans qu'au moins un site ne soit ouvert au public, dimanche compris.

Agora, médiathèque Paul-Verlaine au Pontiffroy, médiathèque Jean-Macé à Borny, médiathèque du Sablon, bibliothèques de Bellecroix et de Magny : ce tableau récapitule les jours et horaires d'ouverture.

	L'AGORA <sup>1</sup>	VERLAINE	JEAN-MACÉ	LE SABLON	BELLECROIX	MAGNY
LUN	12 h 18 h					
MAR	12 h 18 h	12 h 30 18 h 30	14 h 18 h	14 h 18 h	14 h 18 h	14 h 18 h
MER	12 h 18 h	12 h 30 18 h 30	14 h 18 h	10 h 18 h	14 h 18 h	14 h 18 h
JEU	12 h 18 h	12 h 30 18 h 30	14 h 18 h	14 h 18 h		
VEN	12 h 18 h	12 h 30 18 h 30	10 h 18 h	10 h 18 h	14 h 18 h	14 h 18 h
SAM	12 h 18 h	10 h 18 h 30	10 h 18 h	10 h 18 h	14 h 18 h	14 h 18 h
DIM <sup>2</sup>		14 h 18 h				

(1) Ouverture de l'Agora le 12 octobre

(2) Ouverture dominicale de la médiathèque Verlaine de mi-septembre à mi-juin



# « Un équipement ouvert à tous ! »



Lieu d'échanges par excellence, l'Agora abritera un centre social et une médiathèque: Margaud Antoine-Fabry, adjointe à la jeunesse et à la vie associative, et Hacène Lekadir, adjoint à la culture, croisent leur regard sur ce point commun de ralliement.

**Metz Mag** | L'Agora abritera un centre social et accueillera les associations. Quelle est l'ambition du projet sur cet aspect ?

**Margaud Antoine-Fabry** | Un centre social est un lieu de vie où les habitants de tout âge se retrouvent, s'entraident, pratiquent une activité ou organisent des événements en étant accompagnés par des professionnels associatifs. Ces lieux contribuent à l'attractivité des quartiers et les associations garantissent leur dynamisme. C'est dans



« Un atout pour que les habitants développent leurs projets. »

**Margaud Antoine-Fabry**

cet esprit que l'ambition de l'Agora s'est construite. En multipliant les points de vue avec les associations Lacour et Amis, les habitants, la Ligue de l'enseignement et la Ville de Metz, nous souhaitons affirmer l'Agora comme un équipement ouvert à tous. La diversité des services proposés permettra une offre de formation et de développement à l'échelle individuelle (écrivain public, apprentissage d'une langue, formation à la recherche d'emplois...) comme à l'échelle collective

(ateliers d'alphabétisation, aide aux devoirs, soutien scolaire...). La présence associative constituera un atout pour que les habitants participent et développent leurs projets à l'Agora.

**MM** | Comment la médiathèque va-t-elle s'intégrer à l'Agora ? Quelles seront les actions culturelles menées dans ce nouvel équipement ?

**Hacène Lekadir** | L'Agora sera une médiathèque moderne du 21<sup>e</sup> siècle avec des collections de livres et des supports vidéo et audio pour les enfants, les adolescents et les adultes. Elle proposera aussi une offre numérique plurielle en termes d'accès à internet, aux collections numériques, à des ateliers divers et un volet numérique pédagogique avec le dispositif Microfolie de La Villette-Paris et son musée numérique. Sur le plan des animations, nous voulons faire de l'Agora un lieu d'accès à la culture avec une saison de spectacles, singulièrement pour le jeune public et les familles dans la salle de diffusion, mais aussi un espace d'éducation artistique et culturelle, notamment à destination des scolaires. Il s'agira aussi d'en faire un lieu d'accueil et de rencontres d'artistes et de compagnies de théâtre ou de danse. L'Agora a pour ambition de devenir une véritable maison de la Culture pour tous.

**MM** | Les habitants du quartier sont-ils la cible de ce nouvel équipement ?

**Margaud Antoine-Fabry et Hacène Lekadir** | L'Agora est au cœur de Metz Nord - La Patrotte et, de ce fait, s'adresse

«L'Agora a pour ambition de devenir une véritable maison de la Culture pour tous.»

**Hacène Lekadir**

naturellement à tous les habitants du quartier. Mais elle reste un équipement culturel et social ouvert sur la Ville et disponible pour tous. Elle constitue un atout nouveau dans le paysage culturel et social de Metz. Nous souhaitons que tous les Messins et les habitants de la métropole se l'approprient et s'y rendent. C'est ainsi que nous réussirons à créer des échanges et un vécu commun entre tous les Messins, quels que soient leur quartier ou leurs conditions sociales. Grâce à son offre culturelle et sa vocation sociale, l'Agora sera fréquentée par tous les Messins, nous en sommes convaincus !



## Un lancement très animé

Des spectacles, des rencontres, des ateliers en tout genre, des visites guidées... Pour son ouverture, **du vendredi 12 – jour de l'inauguration officielle – au samedi 20 octobre**, l'Agora propose 9 jours d'animations illustrant la diversité de ce qui y sera programmé tout au long de l'année.

Le programme s'annonce copieux. Citons, entre autres :

- une création originale de Julien Nonnon, le street-artist déjà à l'œuvre cet été lors du festival Constellations

- une démonstration musicale et chantée par les enfants du quartier participant à l'opération Démon

- un spectacle de musique, chant et vidéo de la Cie Roland Furieux

- des ateliers permettant de se familiariser avec Limédia (la bibliothèque numérique du Sillon lorrain) ou Mico-Folie (une galerie d'art virtuelle rassemblant 500 chefs d'œuvre provenant de 11 musées nationaux)

- un spectacle de danse aérienne par la compagnie Deus Ex Machina.



L'intégralité du programme est à retrouver sur

**metz.fr et sur agora-metz.fr**

Accès par le réseau Le Met' :

**Mettis ligne A, station René-Cassin**



# Metz part en congrès

Le centre de congrès Metz Congrès – Robert Schuman vient d'ouvrir ses portes. Les Messins peuvent le visiter les 15 et 16 septembre à l'occasion des Journées du Patrimoine.

## Un bâtiment messin

L'architecte Jean- Michel Wilmotte a souhaité un bâtiment respectueux de son environnement, à l'arrière de la gare et face au Centre Pompidou-Metz. Il rend **un hommage appuyé à l'urbanisme messin**, puisque la pierre de Jaumont y prend une place de choix : 10 000 morceaux en ornent les façades. Sur 3 niveaux, Metz Congrès - Robert Schuman propose 3 400 mètres carrés de surface d'exposition répartis en 2 halls modulables, **un auditorium de 1 200 places**, 16 salles de commission, un espace modulable de 400 places, ainsi qu'une terrasse panoramique..



Sur

[metz.fr](https://www.metz.fr)

retour en images sur l'ouverture et présentation du centre en vidéo



## 81 ÉVÉNEMENTS DÉJÀ PLANIFIÉS

- 26 congrès nationaux
- 44 conventions, colloques et séminaires
- 11 salons professionnels et grand public
- 43 événements dès 2018

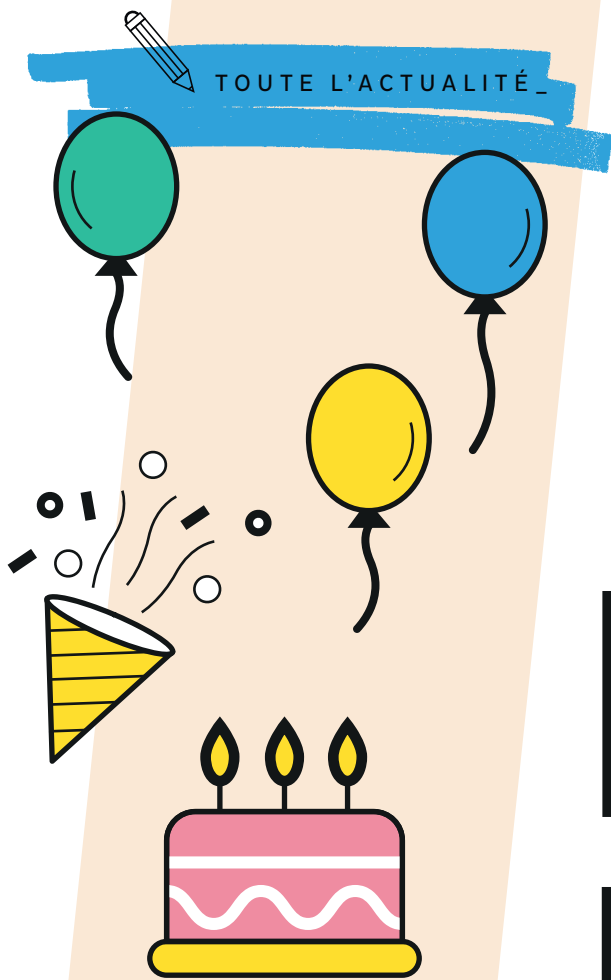
### Déjà des retombées !

La programmation actuelle à la date du 30 août génère la venue à Metz de **31 710 congressistes**. Elle représente un potentiel de plus de **18 000 nuitées** hôtelières et **des retombées économiques** que les indicateurs de France Congrès estimaient déjà, fin mai, avec 60 événements alors planifiés, à **plus de 5 millions d'euros**.

## Entrez, c'est ouvert !

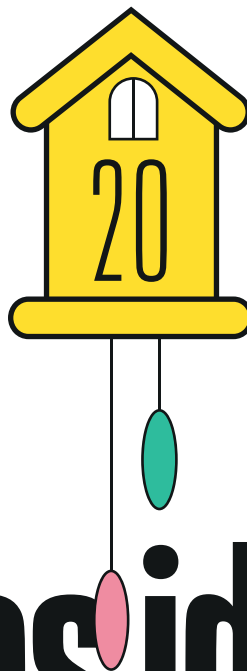
Inauguré le 7 septembre, le centre Metz Congrès – Robert Schuman vient d'attirer les 10 000 visiteurs de son premier événement : l'ESWC, pour Electronic sports world

convention, **l'événement international leader et emblématique des sports électroniques**, qui reviendra à Metz en 2019 et 2020. Les 13 et 14 septembre, Grand Est Numérique accueille environ 3 000 participants, juste avant **l'ouverture au grand public à l'occasion des Journées européennes du patrimoine, les samedi 15 et dimanche 16 septembre**, de 10 h à 17 h.



# 1800

Messins ont participé aux soirées-anniversaires organisées entre le 6 février et le 12 juin.



heures de débats ont été enregistrées puis analysées afin de recueillir les propositions des habitants

# Des idées pour l'avenir

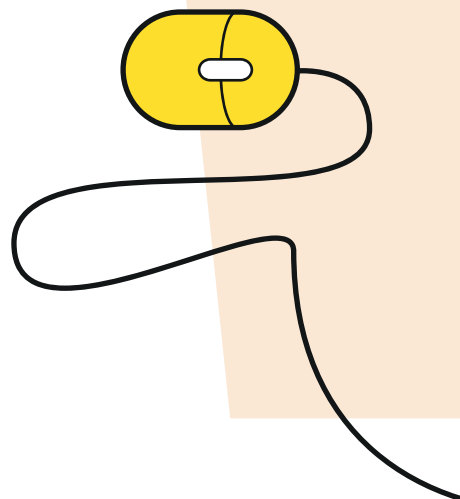
La démarche citoyenne initiée par la Ville depuis février a rassemblé de nombreux Messins, permettant de recueillir des idées pour l'avenir de Metz.



# 10

thématiques ont été abordées, permettant une discussion exhaustive autour des politiques publiques :

- citoyenneté,**
- jeunesse,**
- sport et santé,**
- emploi,**
- culture,**
- vie quotidienne,**
- logement,**
- seniors,**
- déplacements**
- et qualité de vie.**





# Près de 300

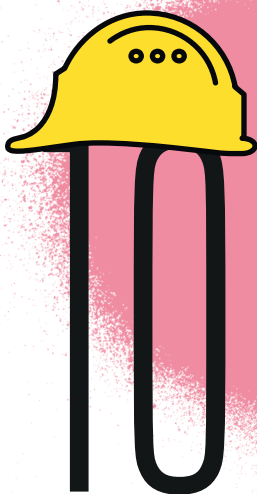
**contributions** concernent la qualité de vie, preuve que les Messins sont attachés à leur Ville et à leur bien-être.



## **Rendez-vous**

**LE 5 OCTOBRE À 19 H**

Au cours de l'été, toutes vos contributions ont été analysées par un cabinet indépendant et les élus les ont étudiées une à une. Rendez-vous le vendredi 5 octobre à 19 h au **centre Metz-Congrès - Robert-Schuman**, dans le quartier de l'Amphithéâtre, pour découvrir la restitution de la démarche, et évoquer ensemble l'avenir de Metz.



## **actions seront mises en œuvre**

d'ici 2020. Vos autres propositions pourront nourrir une vision de la ville pour les **10 prochaines années.**



« La démocratie participative, ce ne sont pas seulement des mots. Ce sont des actions où, en tant que citoyens, les Messins sont à la manœuvre. »

**Dominique Gros, maire de Metz**



Sur

**[metz.fr/decennie](http://metz.fr/decennie)**

retrouvez les contributions des habitants, un retour sur chaque soirée-anniversaire, un recueil des actions menées depuis 10 ans, thème par thème, et un formulaire d'inscription à la soirée du 5 octobre!

## Culture, sport et numérique

Depuis 2010 :

- 90 résidences d'artistes accueillies dans autant d'écoles élémentaires
- 3 500 élèves ont bénéficié de ce dispositif

### Résidence d'artistes

Chaque année, plus de 20 compagnies sont accueillies au sein des écoles afin de concevoir un projet de création artistique.



Périscolaire du soir :

2 480 enfants inscrits, moyenne de 1 300 enfants par soir

Depuis 2015 (avec le soutien du FEDER)

1 199 258 €

### Entr'Act

Ateliers de sensibilisation et d'initiations aux pratiques culturelles, citoyennes et multimédia durant le temps du midi.

Depuis 2013 :

- 600 séances organisées par an
- 3 000 enfants participants par an

# L'ENFANT AU CŒUR DE LA VILLE

La Ville de Metz multiplie les actions dans ses écoles. Revue de détails, à l'heure de la rentrée...



TOUTE L'ACTUALITÉ

### Prévention de l'addiction aux écrans

Des actions de sensibilisation permettant de mieux maîtriser les outils et les risques numériques.

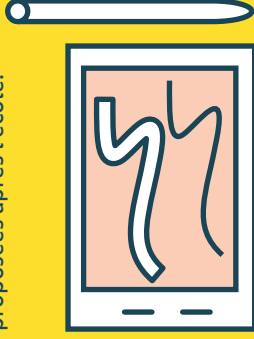


### Passport culturel

À partir de septembre 2018, mise en place d'un outil de suivi à destination de tous les enfants scolarisés des écoles maternelles et primaires. Il s'agit de conserver une trace de la rencontre de l'élève avec l'œuvre, l'artiste, le lieu et d'approfondir cette expérience.

### Nouvelles activités périscolaires

Encadrement professionnalisé et diversification des activités proposées après l'école.



### L'école numérique

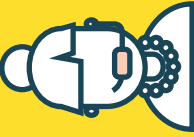
En 2020, l'ensemble des écoles disposeront des mêmes équipements informatiques pour favoriser les applications multimédias et les apprentissages collaboratifs.

## Accueil des parents et accompagnement des enfants à besoins particuliers



### Aménagement des écoles pour les personnes à mobilité réduite

Depuis 2017 et jusqu'en 2025, les travaux consistent, par exemple, à aménager des sanitaires, des rampes, élargir des portes, installer des boutons d'appel et des ascenseurs...



### Permanence Contact Parents

À partir d'octobre 2018, création d'une permanence téléphonique pour accompagner et renseigner les parents.



### Création d'un guide sur l'école

À partir de septembre 2019, publication d'un guide à destination des parents et notamment des familles allophones grâce à des traductions apportant une meilleure compréhension du fonctionnement de l'école et de ses codes aux familles.



2017 : 5 classes dans 5 écoles

2018 : 33 écoles

### Semaine de sensibilisation aux handicaps

Des séances de sensibilisation aux CE2, CM1 et CM2 pour comprendre ce qu'est le handicap et développer le respect et l'acceptation des différences.



### Restauration scolaire

Alimentation bio et locale, rénovation et construction de nouveaux restaurants pour améliorer l'accueil et garantir des repas de qualité aux élèves.

3 300 repas servis chaque jour en 2017/2018 avec 30 % de produits locaux et 17 % de produits issus de l'agriculture biologique

## Citoyenneté et bien-être

### Challenge piétons

Depuis 2014, un événement original d'évaluation à la sécurité routière des enfants 900 élèves y participent.

## Objectif de réduction des déchets de 20 % d'ici 2020



### Lutte contre le gaspillage alimentaire

Actions pédagogiques de sensibilisation dans les cantines et à la cuisine centrale pour réduire les déchets.



### Sensibilisation aux éco gestes

Autour d'activités pédagogiques et ludiques, les enfants s'interrogent sur leur environnement au quotidien et s'initient à l'économie d'énergie.



## Mixité, égalité filles-garçons et attractivité des écoles

### Tarifcation selon les ressources des familles

Afin d'ouvrir la restauration scolaire à tous, depuis 2008, les tarifs sont calculés en fonction des revenus familiaux. Depuis le 1<sup>er</sup> septembre 2015, les tarifs de l'accueil du matin et du périscolaire du soir ont été harmonisés et déterminés selon les ressources des familles.

## 1/3 des enfants

fréquentent la restauration

### Aide aux devoirs

Après les vacances de la Toussaint 2018, mise en place, sur l'ensemble des écoles élémentaires, pour les élèves volontaires, d'un accompagnement dans l'apprentissage des leçons du jour et des devoirs. Cette aide est assurée par des enseignants volontaires, rémunérés par la Ville.

### École à deux ans

En accueil spécifique ou en classe mixte, ces dispositifs proposent une structure et une implantation spécifiques, adaptées aux besoins des tout-petits.

• 2017-18 : ouverture d'une classe

spécifique à l'école

Michel Colucci

• 2018-19 : 87 enfants inscrits





**Un reportage graphique** de Charlie Zanello, dessinateur messin. Dernier ouvrage paru : *Dedans le Centre Pompidou-Metz* (éditions Dargaud). Son portrait est à lire dans Metz Mag n°80.



# Bienvenue au Klub!

**Le nouveau cinéma art & essai a ouvert ses portes le 30 août, devenant du même coup le lieu de l'éducation à l'image.**

Depuis le 30 août, à l'emplacement de l'ancien Palace, ce ne sont plus 4 salles comme au Caméo mais 7 salles qui, au centre-ville, sont dédiées aux films d'auteurs, aux films en version originale et aux grands classiques, proposés aux Messins avec le confort et la technicité dignes des exigences d'aujourd'hui. En attendant la construction et l'ouverture, dans le quartier de l'Amphithéâtre, à côté de Muse, d'un cinéma généraliste, l'ouverture du Klub marque la première étape de l'opération de dynamisation de l'offre cinématographique à Metz.

Choisi pour porter ce projet, le groupe Kinopolis a donc commencé par investir 2,5 millions d'euros dans la rénovation et la mise aux normes d'accessibilité du bâtiment donnant sur la place Saint-Jacques. « C'est autant d'argent qui ne sort pas de la poche des contribuables », rappelle Dominique Gros, estimant que ce scénario est « à la fois conforme aux exigences de bonne gestion de la Ville en matière financière, et aux intérêts des spectateurs pour un service culturel de qualité. »

## ÉDUCATION À L'IMAGE

À l'entrée les espaces d'accueil et de convivialité ont été entièrement revus, avec l'aménagement d'un bar, d'un espace salon et de bornes de billets. Un ascenseur dessert désormais les 7 salles, qui comptent toutes des emplacements pour les personnes à mobilité réduite.

Le Klub devient aussi un haut lieu culturel messin et, à l'image d'autres institutions dans le domaine de la

musique par exemple, il sera totalement connecté à la politique municipale d'accès à la culture et d'éducation artistique des jeunes messins. Un comité d'animation regroupe d'ailleurs les services culture, jeunesse et éducation de la Ville, les associations locales et la direction du Klub, qui œuvreront ensemble pour proposer des animations favorisant la découverte de films, les rencontres avec les professionnels, le travail pédagogique avec les enseignants, des expositions, des ateliers... Une des 7 salles sera tout particulièrement consacrée à la l'éducation à l'image. Nous y reviendrons.

**Le Klub, c'est notamment un accueil spacieux, convivial, pratique et connecté au service des cinéphiles.**





Le Klub met en place **une carte d'abonnement de 10 places pour 65 euros**, soit 6,50 euros la place, valable un an. Cette carte, logiquement appelée la Karte, permet d'acheter jusqu'à 3 tickets par séance (pour son détenteur et deux personnes l'accompagnant); rechargeable en caisse, elle donne accès à des tarifs privilégiés à l'espace café. Une place au tarif normal coûte 8,90 euros (7,40 euros à tarif réduit, 5,50 euros pour les moins de 14 ans).

## BONS PLANS

### Pass Metz Loisirs et Pass Metz Avant'Âges

Pour faciliter l'accès des **enfants de 4 à 14 ans à une activité de loisirs**, sportive ou culturelle, la Ville de Metz via son Centre communal d'action sociale (CCAS) propose une aide étendue aux activités socio-éducatives. D'un montant de 50 euros, elle concerne chaque enfant dont les parents justifient d'un quotient familial de la Caisse d'allocations familiales (CAF) inférieur ou égal à 900. Les familles concernées peuvent se présenter au CCAS, rue du Wad-Billy, munies d'une pièce d'identité, du livret de famille et de l'attestation de la CAF de moins de 3 mois. Il suffira ensuite de remettre le Pass Metz Loisirs à l'association ou au club, au moment de l'adhésion.

**Les Messines et Messins de 65 ans ou plus bénéficient d'une aide** de 25 euros (50 euros pour les personnes non imposables) afin de pratiquer une activité de loisirs au sein des associations et organismes conventionnés. Le Pass Metz Avant'Âges est à retirer à l'hôtel de ville, en mairie de quartier ou au CCAS, sur présentation d'une pièce d'identité, d'un justificatif de domicile et, pour les personnes non imposables, de l'avis de non-imposition 2017.



Renseignements: Allo Mairie,  
**0800 891 891**  
(appel et service gratuits)

## PRATIQUE

### Colis de fin d'année

Les inscriptions pour bénéficier du colis de fin d'année sont ouvertes et se poursuivent **jusqu'au 31 octobre**. Peuvent en bénéficier, les Messins non imposables de 70 à 79 ans, et tous les Messins de 80 ans et plus. Le formulaire d'inscription est disponible à l'hôtel de ville, dans les mairies de quartier et au Centre communal d'action sociale, rue du Wad-Billy.



Renseignements: Allo Mairie,  
**0800 891 891**  
(appel et service gratuits)

## LU DANS LA PRESSE

### « Coolitude messine »

Le 5 juillet, face au succès du lancement de Constellations qui ne s'est ensuite jamais démenti, **le Républicain Lorrain** s'enthousiasme: « Lorsqu'ils se déplacent pour autre chose qu'un match de football, les Nancéiens portent un regard très positif sur Metz! On en a même croisé qui nous ont confié leur envie de déménager à Metz parce que la ville était devenue « plus cool » et « vivante » que sa voisine. » « Une impression qui s'inscrit dans la durée », constate le journaliste.





# Aux urnes, jeunes citoyens!

Les séances du conseil municipal des enfants ont lieu, comme pour celui des adultes, dans le grand salon de l'hôtel de ville.



## Un nouveau conseil municipal des enfants sera constitué en octobre. Le précédent mandat a été riche en réalisations.

Les jeunes élus du conseil municipal des enfants désignés à l'automne 2014 se sont réunis pour la dernière fois de leur mandat, fin juin, juste avant les vacances, en présence d'une invitée d'honneur, Geneviève Avenard, défenseuse des enfants et adjointe du défenseur des droits. Installés sur les bancs du conseil municipal, dans le grand salon de l'hôtel de ville, les

jeunes élus ont dressé le bilan des actions menées en un peu plus de deux ans, et ce n'est pas rien!

Création d'un jeu de société sur l'environnement, la faune et la flore en Lorraine disponible en prêt pour les écoles et les centres de loisirs; participation à la rédaction de l'Agenda 21 sur le développement durable grâce à un questionnaire distribué

à près de 500 élèves de CM2; réalisation d'un parcours pédagogique dans le parc de la Cavalerie; contribution au développement de l'application «Histoires de Metz» (*lire aussi en page 37*) via le parcours de l'eau; rédaction d'un Metz Mag juniors; réalisation de boîtes à dons pour encourager l'échange de jouets... Nombre de projets ont été menés à bien!

En 2014, 249 candidats issus de 26 écoles participantes s'étaient déclarés et avaient mené campagne au sein de leur classe de CM1! Les 55 nouveaux élus seront désignés mi-octobre après un passage par l'isoloir.



## Guide social et solidaire

Édité en format de poche, un guide intitulé « Metz la solidaire » se propose de « découvrir et vivre la ville autrement » : il met en avant **une cinquantaine d'initiatives locales dans le domaine de l'économie sociale et solidaire**, localisables sur une carte. Associations, commerces, restaurants, lieux de culture et de loisirs, modes de déplacement... Ce qui concourt au partage, à une alimentation saine, à la préservation de l'environnement, à l'équité, se trouve dans ce petit bouquin édité par une maison messine (Le Goûteur chauve), vendu en librairie ainsi qu'à l'office de tourisme, soutenu par la Ville de Metz, Metz Métropole et la Fondation Abbé Pierre. Il est venu 9 euros, dont 2,70 euros reversés au fonds « Metz mécènes solidaires » permettant de financer des projets associatifs solidaires.

### RENDEZ-VOUS

## La Semaine bleue passe au vert

Labellisée « Ville amie des aînés », Metz s'engage fortement en faveur des personnes âgées et retraitées, déployant ses atouts au quotidien pour se montrer accueillante et bienveillante. C'est dire si sa participation à la **Semaine bleue** tombe sous le sens : le slogan de cet événement national, « 365 jours pour agir, 7 jours pour le dire », reflète parfaitement l'état d'esprit messin !

Visites, animations, rencontres, découvertes, conférences... **Du 6 au 14 octobre**, de nombreuses animations permettront d'informer le public sur la contribution des aînés à la société, mais aussi de tisser des liens entre les générations. D'autant plus que le thème de cette édition 2018 invite à tous nous sentir concernés puisqu'il s'agit du respect de l'environnement. Un atelier de lacto-fermentation pour éviter le gaspillage alimentaire, un autre sur le potager urbain, une formation aux éco-gestes, une visite de la ferme de Borny, une randonnée-santé, entre autres, figurent au programme de cette Semaine bleue qui se met au vert.

## « La dette de la Ville compromet ses investissements d'avenir »

# FAUX

Pour réaliser les dépenses d'équipement récentes ou en cours, la Ville de Metz a fait valoir ses capacités d'emprunt, portant l'encours de la dette à 66 millions d'euros, soit 549 euros par habitant. Dans les villes de taille comparable, cette dette par habitant s'élève en moyenne à 1 200 euros. En fait, **l'anticipation de l'emprunt permet à la Ville de bénéficier de taux d'intérêt historiquement bas**. Les bons résultats dus à la saine gestion municipale (autofinancement, financements extérieurs, respect du plan d'économies...) permettent même de **réajuster à la baisse la trajectoire de la dette**. Garante de l'achèvement du programme d'investissements, cette bonne santé financière préserve donc une capacité de désendettement satisfaisante qui ne restreint pas les capacités d'investissement.



Programme disponible à l'hôtel de ville, dans les mairies de quartier et de nombreux lieux publics. Toutes les animations sont également à retrouver sur

[metz.fr](http://metz.fr)



1



**1** Alter Lux Anima, version revisitée du mapping de Yann Nguema projeté sur la cathédrale, et véritable phare du septembre, avec 5 projections entre 20 h 45 et 22 h 45. **2** En clôture des Fêtes de la Mirabelle, une parade fleurie, Plage avait tout du passage obligé. Entre le 21 juillet et le 15 août, près de 107 000 visiteurs ont foulé le sable des comme de nuit... Le jardin d'été, place de la Comédie, offre jusqu'à la fin octobre la possibilité d'un voyage immobile Nonnon, les 10 et 11 août, a permis une déambulation nocturne inédite et inoubliable.





2



3



4

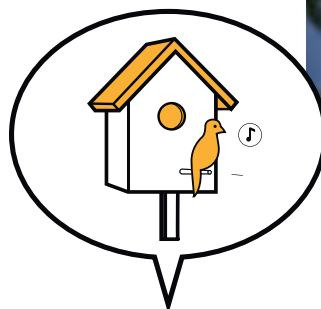


5

festival Constellations et du parcours artistique et numérique. À voir ou revoir jeudi 13, vendredi 14 et samedi 15 festive et colorée, sur le thème cette fois du cinéma. Du grand (7<sup>e</sup>) art! 3| En cet été caniculaire, le détour par Metz abords du plan d'eau. 4 | Lieu de farniente, d'émerveillement, de vie, de détente ; point de vue incomparable, de jour et exotique. 5 | Parmi les performances et les spectacles proposés tout au long de l'été, le Safari urbain de Julien

# À retrouver sur le net

L'actualité municipale, c'est aussi chaque jour et en continu sur metz.fr, le site de la Ville de Metz, mais aussi sur les sites de nos partenaires.

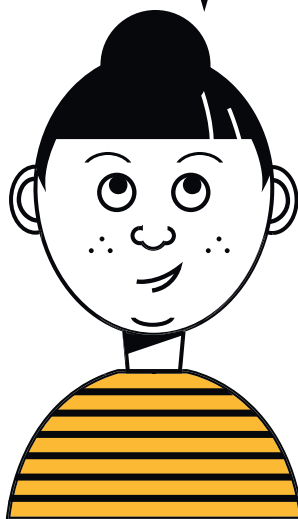


## Budget participatif

Depuis le 21 juin, la Ville répond aux habitants, projet par projet. 583 idées au total avaient été soumises par les habitants pour cette édition 2018 du budget participatif. À partir du 25 septembre, **donnez votre avis sur les vos projets préférés.**



Rendez-vous sur [metz.fr/jeparticipe](http://metz.fr/jeparticipe)



## Les événements de l'été

Constellations de Metz, Fêtes de la Mirabelle, Metz Plage, festival Hop hop hop, mais aussi l'ambiance en ville lors du parcours victorieux des Bleus en Coupe du monde : sur metz.fr, **retrouvez de nombreuses galeries d'images.**





## Stationner malin

Depuis cet été, **près de 550 places** de stationnement sont disponibles à **2 euros la demi-journée ou 4 euros la journée**. Localisées à proximité immédiate du cœur de ville, elles sont accessibles à tous les usagers.



Toutes les infos sur

[metz.fr/pages/mobilite/stationnement](http://metz.fr/pages/mobilite/stationnement)



## En avant la musique!

La Cité musicale – Metz regroupe trois salles de spectacle (l'Arsenal, la BAM, les Trinitaires) et l'Orchestre national de Lorraine, symbolisant l'ADN d'une ville acquise à la musique. **Agenda, billetterie, animations éducatives : tout ce qu'il faut savoir** est sur [citemusicale-metz.fr](http://citemusicale-metz.fr)



Julien Piscione a arpenté les parcours artistiques du festival Constellations de Metz. Voici le fruit d'un arrêt dans la chapelle des Trinitaires, transformée en salle d'arcade.



Dans votre objectif

Les festivités de l'été messin ont donné lieu à des quantités astronomiques de photos partagées sur les réseaux sociaux. En voici trois, envoyées par nos lecteurs!

Envoyez-nous vos photos d'ambiance messine par courriel : [metzmagazine@mairie-metz.fr](mailto:metzmagazine@mairie-metz.fr) Sur Instagram, taguez vos photos #jaimemetz



L'installation Voyage, en diurne, vue par Pierre Lehmann, un amoureux de Metz bien connu des utilisateurs de Facebook.



Les mêmes bateaux, en nocturne, immortalisés depuis la passerelle des Roches par David Mosca, très actif lui-aussi pour montrer Metz sur Facebook.



# Déchets : triés et enterrés

11 nouveaux points d'apport volontaire enterrés ont été installés au Sablon au cours de l'été, facilitant grandement la vie des riverains.

**LE SABLON** En 2016, le quartier du Sablon est passé au nouveau mode de collecte qui, depuis 2013, vise à équiper tous les foyers de Metz Métropole de bacs roulants individuels : pour les logements dans l'incapacité de stocker ces bacs à l'intérieur des propriétés, des points de regroupement ont été proposés sur le domaine public.

Aujourd'hui est engagée la phase d'ajustement du dispositif. Au Sablon, quartier densément peuplé et présentant peu d'espaces de stockage en raison de l'architecture des bâtiments et de la configuration des rues, la mise en place des points de regroupement a permis aux

services de la métropole d'analyser précisément le volume des déchets collectés et la cohérence des emplacements. Une étape indispensable avant de pouvoir implanter, de façon pérenne, des points enterrés.

## HYGIÈNE ET SÉCURITÉ

Pour l'hygiène, la sécurité et l'image, ces points d'apport volontaire enterrés (PAVE) constituent une solution adaptée, cependant soumise à des contraintes techniques nombreuses. Ils représentent aussi un investissement financier important (jusqu'à 90 000 euros par équipement) : s'il

s'agit, sur le long terme, d'une source d'économie d'argent, l'implantation d'un PAVE ne peut se décider qu'au terme d'une analyse rigoureuse de la situation.

127 points de regroupement des bacs ont été installés sur le domaine public, dans le secteur du Sablon, en 2016. Depuis, 43 points ont été supprimés ou déplacés. L'installation, cet été, de 11 nouveaux points d'apport volontaire enterrés, a permis le retrait de 51 points de regroupement de bacs sur l'espace public et libéré 25 places de stationnement. Fin 2018, il ne restera plus que 32 points de regroupement.



11 nouveaux points de collecte enterrés facilitent le quotidien des habitants. Ici, rue Sente-à-My.



Sur

[metz.fr](http://metz.fr)

les emplacements des points d'apport volontaire enterrés et des points de regroupement

# Du neuf pour les jardins familiaux

**MAGNY** | Les occupants du quartier de l'île de la Seille, aux confins de Magny et du Sablon, sensibles aux enjeux environnementaux, bénéficient pour leurs jardins familiaux d'un point d'eau et de clôtures. Vient d'y être réalisée, une éolienne de 12 mètres de hauteur alimentant en continu 4 cuves enterrées de 6 000 litres sur lesquelles sont branchées 2 pompes à bras. Grâce à ce dispositif, les locataires des jardins disposent de 8 points d'eau. Les travaux ont consisté également à poser des clôtures, des portails, des gabions, ainsi qu'à aménager des cheminements.

Ce projet a bénéficié d'un financement de 140 000 € du ministère de l'environnement, de l'énergie et de la mer, dans le cadre du programme « Territoires à énergie positive pour la croissance verte et pour le climat ». Ce programme encourage les actions concrètes qui contribuent à atténuer les effets du changement climatique. La Ville de Metz y a souscrit...tout naturellement!

TERRITOIRE À ÉNERGIE POSITIVE POUR LA  
**CROISSANCE VERTE**  
MINISTÈRE DE L'ENVIRONNEMENT



## RENDEZ-VOUS

**NOUVELLE-VILLE** | Profitant du succès populaire du marché dominical, les membres du comité de quartier ont eu l'idée d'organiser, une fois l'an, rue Goethe, à proximité immédiate de la place Philippe-de-Vigneulles, une matinée consacrée à l'échange d'objets, sur le modèle du troc solidaire. Cette manifestation est également l'occasion de mettre en avant plusieurs associations caritatives. Deuxième édition le dimanche 30 septembre, de 8 h à 13 h.

# 3

**VALLIÈRES** | Pour la troisième année de suite, une classe messine est lauréate du concours national des Olympes de la parole : il s'agit des CE2 - CM1 de l'école des Hauts-de-Vallières. Organisé par l'Association française des femmes diplômées des universités, en partenariat notamment avec l'Éducation nationale, ce concours met en avant l'égalité et le respect entre filles et garçons. Début juillet, madame Obringer et ses élèves ont été reçus à l'hôtel de ville où Danielle Bori, adjointe au maire chargée de l'Éducation, les a chaleureusement félicités! Cette distinction nationale illustre en effet la politique volontariste menée par la Ville de Metz en matière d'éducation en général et de sensibilisation à l'égalité en particulier.



Un jardin a été aménagé dans la cour de l'église, lui donnant un cachet tout à fait nouveau!

# Une placette en Outre-Seille

Le réaménagement de l'église Saint-Eucaire transforme son parvis en place de quartier, ouverte et accueillante. Inauguration le 23 septembre.

**CENTRE-VILLE** | Que l'on emprunte la rue des Allemands ou que l'on y débouche depuis la rue Mabilles, impossible de ne plus la remarquer! Après de longs et méticuleux travaux, l'église Saint-Eucaire montre aux passants, visiteurs et riverains, un visage flambant neuf. Les vitraux de Laurent-Charles Maréchal, peintre verrier du XIXe siècle, les façades en pierre de Jaumont enduites à la chaux, les ferronneries ont, entre autres, bénéficié d'une rénovation heureuse à la faveur d'un chantier de près de deux ans!

Par la même occasion, le parvis jusqu'ici fermé sur lui-

même et sur son austérité s'ouvre et se transforme en véritable place où il fait bon se poser et contempler le décor. Nouveau pavage, déplacement de la fontaine, installation de bancs, aménagement d'un jardin... Ainsi valorisée, à quelques pas de la porte des Allemands et au cœur du quartier Outre-Seille, cette cour est aussi plus visible: côté rue Saint-Eucaire, le haut mur qui masquait la vue de l'édifice a été en partie abattu et remplacé par des grilles. L'aménagement réussi de cette place représente à lui seul un investissement de 320 000 euros, sur 1,6 million d'euros consacré à la rénovation de l'église et réparti entre la Ville, l'État et le Département.

Dimanche 23 septembre, à midi, une fête sera organisée pour inaugurer cette place, en compagnie des associations du quartier et avec la participation de l'harmonie municipale.

## RENDEZ-VOUS

### BORNY & METZ-NORD

Débarras, dons, récupération... Comme son nom l'indique, la Grande récup' permet d'échanger toutes sortes d'objets, de vêtements et de meubles dont on n'a plus forcément l'utilisation, mais qui peuvent tout à fait bénéficier à d'autres car ils sont en bon état. En septembre, deux rendez-vous sont ainsi donnés aux habitants des quartiers: le premier, le samedi 15 septembre, au centre Lacour, rue Yvan Goll à Metz-Nord - La Patrotte; le second, le samedi 29 septembre, au 23-25-27 rue Michelet, à Borny. Dépôts, échanges, retraits des objets entre 9 h et 17 h. Animations, ateliers créatifs, jeux sont prévus sur place. Les objets non récupérés seront apportés en déchetterie.

## À NOTER

### LA GRANGE-AUX-BOIS

Après le franc succès du vide-grenier organisé à la rentrée, le centre social Espace de la Grange abritera le dimanche 28 octobre une braderie solidaire à but humanitaire. L'ensemble des bénéfices récoltés à cette occasion seront reversés à l'association Destin de femme, avenir d'enfant. Rendez-vous de 9 h à 17 h, rue de Mercy.



Plus d'informations sur [espacedelagrange.fr](http://espacedelagrange.fr)

# Bienvenue à la trucothèque

**BELLECROIX** | Depuis août, une trucothèque et une zone de gratuité sont à la disposition des habitants dans un local du 4/7 rue du Stoxey. De quoi s'agit-il? Une trucothèque encourage l'emprunt gratuit d'objets tels que des jeux de société, des livres, des outils, des appareils électriques. Quant à une zone de gratuité, elle permet de déposer et de récupérer des objets qui ne prêtent pas. Partenaire de la Ville de Metz, c'est l'association Motris qui anime ce lieu, ouvert chaque mercredi de 16 h à 20 h et chaque samedi de 14 h à 18 h.



Plus d'informations sur

[motris.fr](http://motris.fr)

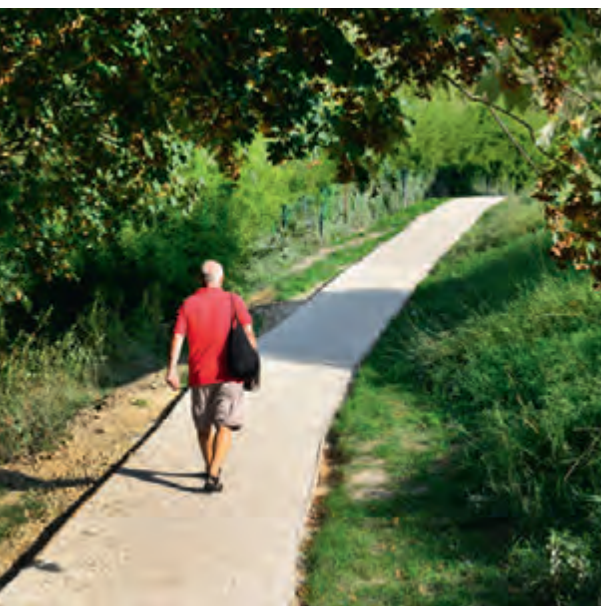
# Rencontre au sommet

**DEVANT-LES-PONTS** | Balade familiale et champêtre aux portes de la ville, la Prépointoise revient le dimanche 23 septembre avec un parcours de 6 km présentant un dénivelé de 122 mètres. Les départs s'effectueront depuis le parc du Sansonnet, entre 14 h 15 et 15 h 45. L'occasion de découvrir un point de vue exceptionnel sur Metz et le pays messin, depuis le belvédère (photo) installé au point culminant de la ville : 256 mètres d'altitude!



Détails et parcours sur

[metz.fr](http://metz.fr)



## L'IMAGE

**PLANTIERES-QUEULEU** | Les promeneurs et les riverains peuvent de nouveau s'approprier le chemin en bord de Seille, à l'arrière du Foyer des jeunes travailleurs, en direction de la passerelle du Graouilly. Impraticable, notamment pour les poussettes, en raison de la présence d'ornières et de blocs de pierre, cette promenade vient de bénéficier d'une réfection complète, avec l'aménagement d'un passage en béton désactivé d'une largeur d'un mètre quarante puis la pose de bancs et de corbeilles. Une opération reconquête permise sur proposition des habitants, dans le cadre du budget participatif 2016.



5

# choses à savoir sur le marathon Metz Mirabelle

DIMANCHE  
14 OCTOBRE

Le marathon Metz-Mirabelle mêle, à l'esprit de compétition, un caractère festif et populaire qui en garantit le succès. Mais savez-vous vraiment tout de ce rendez-vous majeur pour les amateurs de course à pied ?

## 1 DE PLUS EN PLUS COURU

1 688 en 2010 pour la première édition, 6 657 l'an passé : d'année en année, le marathon Metz Mirabelle rallie de plus en plus d'amateurs de la course à pied. Des Lorrains, bien sûr, notamment des habitants de Metz et de sa métropole nombreux à s'être convertis à la course à pied au cours des dix dernières années, mais aussi des sportifs venus de toute la France et d'au-delà : 64 départements français, au total, et 36 nationalités différentes, étaient ainsi

représentés, sur la ligne de départ, en 2017.

## 2 DES COURSES POUR TOUS

Évidemment, l'épreuve reine reste LA course par excellence et nombreux sont ceux qui aiment se mesurer aux 42,195 km à travers un parcours alliant ville et campagne, mais il existe de nombreuses autres courses permettant à chacun de trouver son bonheur. Marathon relais par équipe de deux pour les adeptes du semi-marathon, par équipe de 4 pour les autres !





« En lui conservant son excellence sportive et sa qualité d'organisation, je veux aider à faire du marathon de Metz un outil au service du développement de notre ville et de notre métropole. »

**Hubert Ehrminger,**  
nouveau président de l'association  
**Metz Marathon**

Autre course conviviale et accessible à tous : les 10km Haganis et son parcours entièrement en ville. Enfin, les plus jeunes ont aussi droit à leur course avec les UEM run kids sur l'Esplanade.

### 3 UN MARATHON CONNECTÉ

Grâce à l'application « Marathon Metz-Mirabelle », les coureurs inscrits au marathon, au marathon relais et aux 10 km Haganis bénéficient gratuitement d'un suivi en temps réel de leur course. Développée par la société messine Axiocode, cette application géolocalise



- Chaque année, **plus de 800 bénévoles** œuvrent à la réussite de l'événement.
- Pour encourager les coureurs et animer le parcours, **100 artistes** se produisent tout au long des 42 kilomètres de course et sur le village, place de la République, où **40 stands** attendent coureurs et spectateur.



la position du coureur et permet aux spectateurs et supporters de le suivre en direct depuis un téléphone ou une tablette. Née en 2016, cette innovation technologique est inédite sur les marathons en France.

vous messin et prépare d'ores et déjà le dixième anniversaire, en 2019. Son credo : « Mettre en avant nos richesses, notre attractivité, notre volontarisme. »

### 4 UNE NOUVELLE TÊTE

Président de l'association organisatrice de l'événement depuis sa réédition en 2010, Dominique Boussat vient de passer le flambeau à Hubert Ehrminger. Homme de communication et spécialiste de la publicité, celui qui dirige à Metz l'École de l'événement souhaite poursuivre le développement du rendez-

### 5 UN RECORD À BATTRE

Établi en 2016 par le Kenyan Eliud Magut, le record de l'épreuve, en 2 h 11 minutes et 43 secondes, tient toujours. En 2017, l'Éthiopien Abraham Girma avait seulement pu s'en approcher (2 h 12'27"), un chrono à même de faire rêver la plupart des marathonien(ne)s amateurs ! L'épreuve messine est 18<sup>e</sup> sur 80 au classement des marathons de France.



Toutes les informations pratiques sont disponibles sur le site

**marathon-metz.fr**

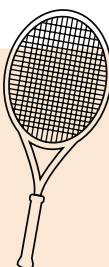
et sur la page Facebook de l'événement

**Marathon Metz Mirabelle**



TOUT VOIR\_

Finaliste malheureux en 2017,  
Benoît Paire rêve d'une revanche.



Les **vendredi 14 et samedi 15 septembre**, un mini court sera installé **place de Chambre** par le comité de Moselle de tennis. Les futurs Serena Williams ou Jo-Wilfried Tsonga sont attendus nombreux le vendredi de 13 h à 18 h et le samedi de 10 h à 18 h pour découvrir et s'amuser gratuitement, en plein cœur de ville!

## Moselle Open : la jeunesse au pouvoir

DU  
**16 AU 23**  
**SEPTEMBRE**

La génération montante du tennis mondial débarque aux Arènes, à l'image du Japonais Nishikori, du Grec Tsitsipas et des meilleurs Français.

Le slogan de la 16<sup>e</sup> édition du Moselle Open, « L'avenir du tennis se joue ici ! », n'est décidément pas galvaudé ! Stefanos Tsitsipas l'incarne à merveille ! Ce jeune Grec d'à peine 20 ans est bien en train d'assurer la relève. Il est devenu, en 2017, le 1<sup>er</sup> joueur de son pays à rentrer le top 100 et se classe aujourd'hui dans le top 15 du classement ATP. Autre prodige et déjà star des circuits : le Japonais Kei Nishikori, qui a déjà été numéro 4 mondial. Côté Français, Jo-Wilfried Tsonga, vainqueur du tournoi en 2011, 2012 et 2015 fera son grand retour à Metz. On retrouvera aussi Lucas Pouille, nouveau leader de l'équipe de France de coupe Davis, Richard Gasquet, Adrian Panatta, Pierre-Hugues Herbert, Gilles Simon, Benoît Paire... Et bien sûr, l'Allemand Peter Gojowczyk, vainqueur de l'édition 2017, viendra remettre son titre en jeu.

Le tirage au sort aura lieu samedi 15 septembre au musée de la Cour d'or.



Programme, billetterie, actualité du tournoi sur

[moselle-open.com](http://moselle-open.com)

# 10 ans d'accueil

DU  
20 AU 29  
SEPTEMBRE



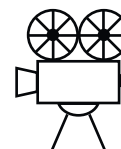
10 ans, 10 jours d'animations, de fêtes et de découvertes ! Pour son anniversaire, Étudiant dans ma ville met les petits plats dans les grands.

Les festivités débiteront jeudi 20 septembre dès 17 h à l'hôtel de ville. Au programme : jeux vidéo, jeux de plateau, et escape game ! Sans oublier la traditionnelle remise des clés aux étudiants par le maire. Conférences, concerts, blind test, expositions, projections... Du 20 au 29 septembre, les étudiants pourront découvrir la ville et ses lieux emblématiques, tout en faisant connaissance les uns avec les autres ainsi bien sûr qu'avec les Messins. Samedi 29, rendez-vous place de la République dès 14 h sur le village associatif, puis le soir à la BAM pour un concert de clôture.

## À SAVOIR

**Trois piscines municipales** accueillent le public et proposent, en plus de nager et de vous détendre à votre guise, de nombreuses activités encadrées, pour apprendre la natation ou pour entretenir sa forme. **Lothaire, square du Luxembourg, Belletanche :** retrouvez les horaires d'ouverture, le programme d'activités et les tarifs sur metz.fr

DU  
14 AU 16  
SEPTEMBRE



## Subversif et inédit !

Jusqu'ici organisé en juin, le festival du film subversif prend place à l'autre bout de l'été : sa troisième édition, du vendredi 14 au dimanche 16 septembre, investira d'ailleurs les salles du Klub, le nouveau cinéma art & essai ouvert quinze jours plus tôt à l'emplacement de l'ancien Palace (*lire notre article, en page 20*).

Bien sûr, le festival n'offre pas seulement l'occasion de découvrir un lieu : sa vocation est de présenter au grand public « une production de qualité, réalisée avec finesse et intelligence, qui provoque un choc ou un étonnement », comme le souligne Charlotte Wensierski, directrice du festival. La plupart des films (longs et courts-métrages) proposés seront inédits en France. Le festival installera un village sur la place Saint-Louis et différentes animations en ville, comme une exposition de citations de films représentées en néons, à la gare, à la porte des Allemands et à la basilique Saint-Vincent.

Programmation complète sur [festival-subversif.com](http://festival-subversif.com)



TOUT VOIR\_

LES  
15 ET 16  
SEPTEMBRE

# L'art du partage

À Metz, l'art du partage célébré cette année par les Journées européennes du patrimoine prend tout son sens.

Comme chaque année, les Journées européennes du patrimoine invitent les Messins à renouveler la vision de leur ville. En 2018, trois nouveaux sites ouvrent leurs portes aux visiteurs, témoignage d'une histoire en marche et d'un patrimoine en mouvement : le centre Metz Congrès – Robert Schuman (lire aussi en pages 12 et 13) ; le Conservatoire à rayonnement régional Gabriel Pierné ; le Royal, hôtel des arts et métiers.

En cette année européenne du patrimoine culturel et alors qu'en ce week-end de la mi-septembre, l'ensemble des Européens vibreront en même temps autour des trésors architecturaux qui ont façonné leur civilisation commune, c'est l'art du partage qui a été mis en avant. Lieu de passage et de brassage de population bâti sous l'annexion, la gare symbolise à merveille cette thématique. Une programmation spécifique permettra de découvrir des anecdotes et des espaces méconnus de l'édifice. Ainsi,

outre le salon Charlemagne, la salle de la Chope sera exceptionnellement accessible. Des visites guidées permettront d'en connaître toute l'histoire. Un jeu de piste permettra de comprendre la multitude de détails et de symboles que concentre ce lieu.

Afin de permettre au public de s'orienter parmi une programmation foisonnante, un centre de ressources et d'information sera implanté place d'Armes – Jacques-François Blondel, où se trouvera un premier village du patrimoine. Le second, installé au cloître des Récollets, s'attachera notamment à la mise en lumière de la vaste campagne de restauration que connaît ce site.



Plus d'informations sur

[metz.fr](http://metz.fr)

Durant le week-end, centre de ressources ouvert

**place d'Armes de 11 h à 18 h**



## Jardins secrets

Occasion rêvée pour (re) découvrir les jardins messins, **le dimanche 16 septembre, de 10 h 30 à 18 h, Jard'in Metz** explore cette année le centre-ville. La manifestation ne traverse pas seulement les parcs et jardins publics : habituellement inaccessibles, dissimulés à l'arrière de belles demeures ou d'édifices religieux, plusieurs jardins privés s'offrent exceptionnellement au regard du public, à l'image du jardin de

l'église Saint-Martin ou de celui de la préfecture.

Point de ralliement de Jard'in Metz : la place de la Comédie, où se joue le spectacle bucolique du jardin d'été. De nombreuses animations sont proposées par plusieurs associations partenaires (ruchers, compostage, horticulture...) et un marché aux plantes rassemble des pépiniéristes locaux, véritables conservateurs du patrimoine horticole lorrain.



Programme des animations et liste des jardins à visiter sur [metz.fr](http://metz.fr)

## Des découvertes sur votre portable !

L'application « Histoires de Metz », conçue et développée par les agents municipaux, ne cesse de s'enrichir de nouveaux contenus : disponible sur AppStore et Google Play, elle constitue le complice numérique de votre visite aux Journées du patrimoine. Depuis cet été, elle est connectée aux 70 nouveaux panneaux d'information installés devant les monuments historiques : des QR codes à flasher y permettent l'accès à l'application et à des informations complémentaires. À noter aussi que ces 70 panneaux distinguent 5 circuits proposés aux visiteurs : Metz La médiévale (jaune), la royale (bleu), l'impériale (rouge), la fortifiée (vert), la contemporaine (violet). Un œil sur son smartphone, un autre sur les panneaux, et les deux, grand ouverts, en direction des mille trésors messins !



Des espaces méconnus de la gare s'ouvrent au public.





# C'est aussi à l'agenda

## 15 SEPTEMBRE

**TRANSPORTS** | Le réseau de transports en commun de la métropole messine fête ses 5 ans et permet de voyager toute la journée en illimité pour 1 euro. A cette occasion, Le Met' ouvre les portes de son centre d'exploitation et de maintenance où de nombreuses animations et des visites guidées attendent les voyageurs. D'autres événements sont proposés du 14 au 22 septembre dans le cadre de la Semaine européenne de la mobilité.

## 21 SEPTEMBRE

**SPORT** | Les handballeuses messines partent à la conquête d'un quatrième titre de champion de France d'affilée. Elles reçoivent Nantes au complexe Saint-Symphorien avant de retrouver les Arènes le 7 octobre pour leur entrée en lice européenne face aux Norvégiennes de Larvik.

## 22 SEPTEMBRE

**ÉCOLOGIE** | Autour de Mirabel - Lorraine nature environnement, une quarantaine d'associations investissent le cloître des Récollets à l'occasion de la Fête de l'écologie. Protéger l'environnement, découvrir la nature, produire autrement : de nombreuses animations et des stands d'informations aborderont ces enjeux, de 10 h à 18 h.

**LIVRES** | La MJC de Metz-Sud, rue du XX<sup>e</sup> Corps américain, organise sa traditionnelle bourse aux livres, de 10 h à 17 h.

## 22 ET 23 SEPTEMBRE

**SPORT** | De 14 h à 19 h le samedi et de 10 h à 18 h le dimanche, la fête départementale du sport investit le complexe Saint-Symphorien et ses abords. Le rendez-vous idéal pour trouver une activité adaptée à son âge, ses envies et ses capacités.



## 28 SEPTEMBRE - 8 OCTOBRE

**FOIRE** | Durant onze jours, le site du parc des expositions rassemble 600 stands et plus de 2 000 exposants. Invité d'honneur de la Foire internationale de Metz cette année : le Canada.





Camille à la BAM le 4 octobre

© Patrick Messina

## 16 ET 18 OCTOBRE

**PETITE ENFANCE** | Parents et assistants maternels privés sont invités à échanger autour des comptines et jeux de doigts : ces deux cafés-poussette sont programmés le 16 à l'espace de la Grange et le 18 au centre Pioche, de 9 h 30 à 11 h.

## 1<sup>ER</sup>, 2, 4 ET 5 OCTOBRE

**SOCIAL** | Pour connaître les métiers du social et de l'aide à la personne, des modules d'informations animés par des professionnels sont organisés au sein de la mairie de quartier de Metz Nord – La Patrotte. L'occasion de découvrir des métiers mais aussi d'aborder la question de l'organisation entre vie familiale et travail.

## 6 ET 7 OCTOBRE

**CONCERT** | Superbe affiche à l'Arsenal pour le célèbre Requiem de Mozart, interprété par l'Orchestre national de Lorraine, désormais sous la direction de David Reiland et avec l'excellent chœur de l'Orchestre de Paris ainsi que des solistes de premier ordre.

## DU 18 AU 20 OCTOBRE

**THÉÂTRE** | Pour ses 20 ans, l'espace Bernard-Marie Koltès au Saulcy propose un week-end d'ouverture riche de nombreuses pièces, rencontres et animations. Programme complet sur [ebmk.fr](http://ebmk.fr)

## DU 27 OCTOBRE

## AU 10 NOVEMBRE

**CONCERTS** | Le festival Musiques Volantes revient à Metz et dans ses villes satellites pour une 23<sup>e</sup> et dernière édition intitulée « Disparition » et une programmation musicale et artistique toujours aussi singulière, rassemblant des artistes issus de tous horizons.

## 4 OCTOBRE

**CONCERT** | Camille déploie son infini terrain de jeu musical à la BAM. La tournée de l'artiste française a été consacrée aux Victoires de la musique : attention, événement !

## DU 6 AU 19 OCTOBRE

**FAMILLE** | « Etre parent, un jeu d'enfant ? » Autour de cette question, les Journées de la parentalité proposent rencontres, conférences, jeux, ateliers. Des rendez-vous gratuits et ouverts à tous.

## DU 4 AU 28 OCTOBRE

**EXPOSITION** | Les jeunes du CMSEA (association de prévention et de protection de l'enfance) associés à l'artiste Benjamin Mathia ont monté une exposition visuelle et sonore sur le quartier Outre-Seille. À voir à la porte des Allemands.

## À PARTIR DU 13 OCTOBRE

**EXPOSITION** | Jusqu'au printemps, le Centre Pompidou-Metz consacre une exposition de grande ampleur au thème de la nuit dans la peinture moderne et contemporaine, de Paul Klee à Francis Bacon et d'Ann Craven à Gerhard Richter. L'exposition est accompagnée d'une riche programmation d'événements associés.

Plus d'infos  
et d'autres  
événements  
sur l'agenda de  
[metz.fr](http://metz.fr)



Gilles Thiam

# « Borny m'a fait mûrir »



Chaque matin, Gilles Thiam rejoint la rue du Languedoc, à Borny. Plus qu'un lieu de travail pour le fondateur de l'association Bouche à Oreille, un lieu d'attachement, d'envies et d'action.

## UNE ASSOCIATION

« Bouche à Oreille. Notre association artistique, en activité sur Metz depuis 2005, accompagne les populations locales et les rapproche de la culture en jouant un rôle de trampoline. Le but est de faire émerger des idées, des envies, des talents. Quand on produit des projets collectifs, cela produit du lien social, et rend les gens fiers d'eux-mêmes, et de leur cité. Quoi de plus essentiel ? »

## UN QUARTIER

« Borny. Après avoir mené de nombreuses actions au centre-ville, l'envie nous est venue en 2011 de produire un spectacle dans la cour du Languedoc, en faisant y participer ses 300 familles. Nous avons imaginé une

résidence artistique éphémère entre quatre tours... à l'issue de laquelle nous nous sommes rendu compte que nous ne pouvions plus partir ! Nous étions beaucoup trop attachés à ce quartier et à ses habitants, à leur curiosité et leur envie d'aller de l'avant. Alors nous sommes restés. Nous y avons apporté des choses, des formes d'art multiples avec le projet Flâneries à Borny, mais nous en avons aussi beaucoup reçu. Au fil des ans, Borny m'a fait grandir, mûrir. »

## UN OBJET EMBLÉMATIQUE

« Un food truck. J'en ai racheté un à une ancienne crêperie mobile de Normandie pour en faire le véhicule phare du nouveau projet de l'association : « Tohu Bahut ». Nous en avons fait un camion-épicerie culturelle, qui



## Acteurs de la rénovation

Avec « Reborny », Bouche à Oreille a créé une dynamique pour accompagner la rénovation urbaine du quartier de Borny. « Valoriser le patrimoine, cela aide les habitants à tourner une page plus facilement », note Gilles Thiam. L'an passé, avec « Une part de ciel bleu », l'association a invité les habitants à peindre en bleu les vitres de la barre destinée à disparaître pendant un mois. « Ce fut un moment spécial. Les gens en profitaient pour parler du passé, des souvenirs... » La résidence photographique « J'y étais », des portraits sensibles de résidents réalisée au printemps et qui sera exposée à la médiathèque de Borny en décembre, a constitué la deuxième étape du projet. « Cette rénovation urbaine offre aussi à l'association l'occasion de s'installer de façon encore plus pérenne dans le quartier. ».

sillonnera dès la rentrée les quartiers de Borny, des Hauts de Vallières et de la Grange aux Bois. Tout au long de l'année, nous irons à la rencontre des habitants pour proposer des ateliers, des concerts, des spectacles, et des sessions d'enregistrement... tout en les invitant à boire un verre (sans alcool) ! »

### UN BONHEUR

« Quand je vois se réaliser chacun de nos spectacles, il se produit toujours, en moi, quelque chose d'extraordinaire. Lorsque l'on travaille en réseau professionnel, il y a des annulations, des désistements, des projets qui finissent par tomber à l'eau... Mais cela n'est pas arrivé une seule fois en six ans de co-création avec les habitants de Borny. Nous avons monté et abouti 31 formes de spectacles, en impliquant 1300 personnes. On comprend à quel point c'est important pour eux. »

# SÉLECTION MAISON

Toute l'année, les services et équipements municipaux proposent leurs propres idées de sorties. Trois exemples en cette rentrée.

## 1 YOËL BENHARROUCHE AU CLOÎTRE DES RÉCOLLETS

Les Archives municipales accueillent les Journées européennes de la culture juive. Le thème de l'édition 2018, « Raconter », trouve une illustration énergique avec l'exposition du peintre Yoël Benharrouche.

 Jusqu'au 18 octobre, du lundi au vendredi, de 13 h à 17 h

Tout le programme de la manifestation sur [jecjlorraine.fr](http://jecjlorraine.fr)

## 2 LUCIE MAILLOT DANS LES MÉDIATHÈQUES

La Messine Lucie Maillot anime un cycle de 10 ateliers dans les 6 bibliothèques et médiathèques de la ville. Alors que paraît sa première bande dessinée, *Jeanne détective de la jungle*, elle fait découvrir aux jeunes lecteurs ses techniques d'illustration.

 Premier atelier le samedi 13 octobre à l'Agora.

Programme et modalités d'inscription sur [bm.metz.fr](http://bm.metz.fr)

## 3 ALLAIN BOUGRAIN-DUBOURG À L'HÔTEL DE VILLE

Cycle de conférences sur la biodiversité, à l'hôtel de ville et au cloître des Récollets. Au programme : « Humain / animal : quelle évolution ? ». Philosophes, juristes, scientifiques, dont Allain Bougrain-Dubourg, interrogeront notre relation au monde animal en six soirées.

 Les 2, 6, 16, 23 octobre, 5 et 20 novembre

Programme détaillé des conférences et présentation des intervenants sur

[metz.fr](http://metz.fr)



GROUPE MUNICIPAL D'UNION  
DE LA DROITE ET DU CENTRE

## Metz Habitat Territoire : un nouveau scandale



Depuis plusieurs mois, les scandales à MHT, l'office HLM de la Ville de Metz, se multiplient :

- Un personnel en grande souffrance, avec le départ de près de 50 salariés sur 200 et près d'une vingtaine de dossiers aux Prud'hommes. Une situation tellement insoutenable que le Médecin du Travail écrit à la présidente de l'Office pour la mettre en garde contre les risques psycho-sociaux au sein de l'entreprise.

- Une mauvaise gestion avec plus de 800 logements vacants, des impayés qui ont atteint les 10 millions d'euros et un indice de satisfaction des locataires à seulement 56 %.

- Un système de piston organisé à l'échelle industrielle, avec un scoring qui attribue des points si la demande est soutenue par un élu ou un administrateur. Avec ce système, presque aucun appartement n'est attribué sans piston.

Face à cette situation désastreuse, la présidente Madame Kaucic a « sacrifié » le directeur général par une rupture conventionnelle, dont elle a refusé de communiquer le montant.

Ce n'est certainement pas assez. Elle et l'ensemble du conseil d'administration doivent démissionner pour mettre en place une nouvelle équipe, qui sera capable de gérer l'Office avec transparence et efficacité.

Depuis le début de cette affaire, le maire de Metz refuse de s'exprimer. Il doit prendre ses responsabilités. A-t-il organisé ou simplement couvert un tel système d'attribution des logements HLM à Metz ?

### Yves Wendling,

Marie-Jo Zimmermann (présidente), Patrick Thil,  
Caroline Audouy, Emmanuel Lebeau, Patricia Arnold-Martin



GROUPE RASSEMBLEMENT  
POUR METZ

## Redevenir une ville jardin



Nous avons souffert des fortes chaleurs durant cette période estivale, tout particulièrement les personnes les plus fragiles. Hélas, tous les experts s'accordent sur la fréquence répétée de ces températures caniculaires. En milieu urbain, ces hausses de températures peuvent être maîtrisées à une condition : verdifier et végétaliser la ville.

Hélas, nous ne retrouvons pas cette ambition à Metz. Par exemple, le quartier de l'Amphithéâtre est un concentré de béton en grande quantité, alors que le levier de la végétalisation et des espaces verts aurait dû être davantage utilisé.

Sous l'impulsion de Jean-Marie Pelt, Metz était devenue une ville jardin. Elle doit le redevenir. Nous souhaitons donc que la ville impulse un ambitieux plan de végétalisation de bâtiments et places publics.

[www.rassemblementpourmetz.fr](http://www.rassemblementpourmetz.fr)

### Jérémie Aldrin, Président du RPM

Christine Singer  
Julien Husson



## Conseillers indépendants

CONSEILLER EELV

### Fiers d'être mesquins ?

Il y a 20 mois, en commission des finances, j'ai montré que depuis plusieurs années le maire et certains adjoints touchaient à tort des jetons de présence de l'UEM et demandé qu'ils remboursent.

Il y a 8 mois, j'ai été viré de la commission des finances.



**Philippe Casin,**  
EELV

RASSEMBLEMENT BLEU MARINE  
POUR METZ

### Vous protéger est notre priorité

Ils ont supprimé nos frontières, et voilà qu'ils parsèment la ville de pseudo-frontières dérisoires face au terrorisme : des blocs de pierre devant l'entrée de notre belle gare, des barrières encerclant chaque festivité...

Face à la hausse des tensions dans les rues de Metz, face à l'arrivée continuelle de migrants à prendre en charge, que fait la municipalité socialo-macroniste ? La situation nécessite de renforcer les effectifs de police municipale.

On ne changera rien avec les mêmes. Ne vous laissez plus faire !

**Françoise Grolet, Bérangère Thomas**  
PourMetz.com



AGIR POUR VOUS, GAGNER ENSEMBLE

### Metz Habitat Territoire : le bailleur social de la ville à la dérive !

Metz Habitat Territoire : le bailleur social de la ville à la dérive !

- Des salariés en grande souffrance,
- De nombreuses plaintes au pénal,
- Plus de 15 dossiers aux prudhommes,
- 49 départs pour démission, licenciement ou « inaptitude »,
- 800 logements vacants,
- 9,3 millions d'impayés de loyers,
- Manque criant d'entretien du patrimoine,
- Clientélisme politique et procédés plus que douteux pour l'attribution de logements...

C'est le triste bilan de l'équipe municipale en place.

Toutes nos actualités à retrouver sur le site [ncometz.com](http://ncometz.com)

Metz 2020 : Gagnons ensemble !

**Nathalie Colin-Oesterlé, Martine Nicolas**



CENTRE NATIONAL DES INDÉPENDANTS ET PAYSANS

### À Metz, la Droite est de retour !

Avec l'arrivée d'élus du CNIP (Centre national des indépendants et paysans) au conseil municipal, la Droite de conviction et des valeurs est de retour, avec comme objectif de libérer Metz des socialistes et de leurs alliés. « Pas d'ennemis à droite » : cette devise sera notre boussole afin de servir la cité.

Vous pouvez nous contacter par courriel : [cnipest@gmail.com](mailto:cnipest@gmail.com)

**Thierry Gourlot, Jean-Michel Rossion**





GROUPE FIER(E)S D'ÊTRE MESSIN(E)S

## Le plein d'optimisme pour cette rentrée!

En ce mois de septembre, l'inauguration du Centre des Congrès est le symbole d'un nouvel état d'esprit messin, conquérant et optimiste pour l'avenir.

### Le Centre des Congrès, une clé de voute métropolitaine

L'histoire urbaine récente de notre ville est marquée par une ambition, celle de nous doter d'outils rayonnants et créateurs de richesse. Ainsi Metz et le nouveau quartier de l'Amphithéâtre se sont dotés de formidables atouts: le TGV, le Centre Pompidou, Mettis ou le quartier Muse.

Il s'y ajoute désormais un magnifique joyau à la couleur chaude de la pierre de Jau-mont, véritable clé de voute métropolitaine: le centre des Congrès Robert Schuman, situé à deux pas de la gare et qui placera Metz sur la liste des grandes destinations de congrès.

Ainsi, notre ville assume son rôle de dynamiseur économique. Par le biais d'un investissement public de près de 57M€, nous enclenchons un cycle vertueux pour l'ensemble des habitants de la métropole: flux touristiques en hausse, retombées pour le tissu économique local, amélioration de l'image et

du rayonnement de Metz et, in fine, création d'emplois non délocalisables sur notre territoire.

### Metz, une ville où il fait bon travailler et étudier

Chaque jour, vous êtes des milliers de salariés, cadres, étudiants, porteurs de projets ou créateurs à vous retrouver dans notre ville. Notre mission principale c'est de répondre à vos attentes autour des enjeux du quotidien: des transports en commun performants, un cadre de vie agréable, une offre de logement diversifiée et attractive, des écoles et des crèches de qualité etc.

Mais c'est aussi vous donner des perspectives d'avenir sur notre territoire: stratégie «Art & Tech» autour du numérique avec Blida, renforcement de notre dimension européenne, développement de notre université, de nos écoles et centres de recherche ou encore montée en puissance de l'agence d'attractivité Inspire Metz.

Alors, au nom de l'ensemble de l'équipe municipale, je vous souhaite à vous et à vos proches une belle rentrée, pleine d'énergie et de confiance en vous et en votre ville, Metz!



### Isabelle Kaucic

Présidente du groupe  
« Fiers d'Être Messins »  
fiersdetremessins.fr

## En surchauffe!

Apple vaut 863 milliards d'€ de capitalisation boursière au 2<sup>e</sup> trimestre - les profits des grands groupes ont bondi de plus de 9% en Europe - la concentration de gaz à effet de serre est sans précédent depuis 800 000 ans - l'humanité vit à crédit écologique depuis le 1<sup>er</sup> aout.

Ces informations témoignent des excès de la finance, et confirment le changement climatique et la menace sur la biodiversité.

Il est urgent d'agir pour changer les choses.

### Les élus communistes et républicains,

Danielle Bori, Gilbert Krausener, Pierre Gandar



GROUPE DES ÉCOLOGISTES

## MAPLANET(e) au cinéma



Et toujours des records de températures à exploser le thermomètre, ça en deviendrait banal si les conséquences ne mettaient populations et planète en souffrance.

Apprivoiser le phénomène pour le contenir, le freiner, c'est ce que propose en continuité avec son héritage humaniste et écologique l'Institut Européen d'Écologie associé à Écrans des Mondes en organisant à Metz, du 16 au 18 novembre, le 1<sup>er</sup> Festival international du Film MAPLANET(e) dédié à la transition écologique.



**Marie-Anne Isler Béguin,**  
René Darbois, Marylin Molinet

GROUPE DÉMOCRATES CENTRISTES & INDÉPENDANTS

## Bonne rentrée



Le dédoublement des classes de CE1 après celles du CP dans les quartiers « politique de la Ville », l'obligation scolaire dès 3 ans

à l'école maternelle, le plan mercredi pour tous nos élèves, le soutien aux projets innovants pour lutter contre la pauvreté des enfants, doivent participer à plus d'équité sur notre territoire.

Et parce que la première année de la vie jette les bases de l'apprentis-

sage futur et du développement des compétences, la Ville soutient des projets ambitieux de transition et de formation commune entre les différents professionnels de la Petite Enfance (puéricultrices, éducatrices, enseignants, ATSEM, animateurs d'associations de quartier).

Il nous faut préparer l'école à la famille et aux enfants d'aujourd'hui et non seulement l'enfant à l'école.

Très bonne rentrée scolaire à tous nos élèves.

### **Myriam Sagrafena,**

Guy Cambianica, Catherine Mergen-Morel, Agnès Migaud, Raphaël Pitti



## ASSISTEZ AUX SÉANCES DU CONSEIL MUNICIPAL

Le prochain conseil municipal se réunit le

jeudi 27  
septembre

Le conseil municipal suivant est programmé

jeudi 25  
octobre



Les débats sont ouverts au public. Ils se tiennent dans le **grand salon de l'hôtel de ville à partir de 15 h.**

## RETROUVEZ LES DÉBATS SUR METZ.FR

Sur metz.fr, dès le lendemain de la séance, vous pouvez **écouter l'intégralité des débats** et retrouver l'ensemble des délibérations soumises au vote des élus municipaux.

# Petites annonces

La Ville accompagne les associations messines dans leurs recherches de bénévoles. Si vous disposez de temps et que vous souhaitez vous investir dans un projet associatif, contactez directement les associations concernées. Pour ce premier volet, place aux associations de solidarité.

## AGIR abcd DÉLÉGATION TERRITORIALE MOSELLE

**Objet :** lutte pour l'insertion auprès de public divers  
**Type de besoins :** aide aux démarches administratives, apprentissage des langues  
**Fréquence :** régulier, après-midi et fin d'après-midi  
**Où :** quartier du Sablon  
38-48 rue Saint-Bernard  
57000 Metz  
**Jean Pallez,**  
[jean.pallez@orange.fr](mailto:jean.pallez@orange.fr)

## ASSOCIATION CARREFOUR

**Objet :** association d'éducation populaire et de jeunesse (logement, hébergement, formation, etc.)  
**Type de besoins :** aide aux démarches administratives, aide aux migrants, apprentissage des langues, soutien scolaire  
**Fréquence :** régulier ou occasionnel, fin d'après-midi, soirée, vacances scolaires  
**Où :** quartier centre-ville, 6 rue Marchant  
**Estelle Lhermite,**  
[contact@carrefourmetz.fr](mailto:contact@carrefourmetz.fr)

## BANQUE ALIMENTAIRE DE MOSELLE

**Objet :** fournir des denrées alimentaires aux associations distribuant des aides alimentaires  
**Type de besoins :** chauffeurs, trieurs/préparateurs, administratif, organisation, relations avec les associations partenaires...  
**Fréquence :** régulier ou occasionnel, les matinées et 2 week-ends par an  
**Où :** quartier de la Patrotte / Metz-Nord, 2 rue Gaston Ramon  
**Angélique Marinacci,**  
[ba570@banquealimentaire.org](mailto:ba570@banquealimentaire.org)

## CASAM

**Objet :** collectif d'accueil des solliciteurs d'asile en Moselle  
**Type de besoins :** aide aux démarches administratives, aide aux migrants, apprentissage des langues  
**Fréquence :** régulier, matinée, hors vacances scolaires  
**Où :** quartier de Borny, 21 rue du Languedoc  
**Maurice Melchior,**  
[melchior.maurice23@gmail.com](mailto:melchior.maurice23@gmail.com)

D'autres annonces  
en matière de bénévolat  
sur [metz.fr](http://metz.fr)



Deux organismes à contacter pour les questions de bénévolat :  
CRIBIJ (Centre de Renseignement et d'Information Bureau Information Jeunesse)

**03 87 69 04 50 [metz@cribij.fr](mailto:metz@cribij.fr)**

Bénévol' à Metz (anciennement Le Centre du Volontariat)

**03 87 33 29 26 ou [benevolametz@outlook.fr](mailto:benevolametz@outlook.fr)**

# Mairies de quartier

## BELLECROIX

2, rue des Charentes /  
13, rue de Toulouse  
Lundi, mardi, mercredi  
et vendredi : de 8 h à 12 h  
et de 13 h à 17 h  
Jeudi de 9 h à 19 h

### Permanences

**Élu :** Patrice Nzihou  
les jeudis de 10 h à 12 h  
sur simple demande au  
03 87 55 52 39 ou 06 09 16 07 72  
ou pnzihou@mairie-metz.fr  
**Antenne solidarité du CCAS**  
mardi de 14 h à 16 h

## BORNY

4, boulevard de Provence  
du lundi au vendredi de 8 h  
à 12 h et de 13 h à 17 h

### Permanences

**Élu :** Hanifa Guermiti  
de 9 h à 11 h 30 sur simple  
demande au 03 87 55 52 39  
ou hguermiti@mairie-metz.fr  
**Police municipale**  
mardi de 13 h 45 à 15 h 15  
**Antenne solidarité du CCAS**  
Mardi de 9 h à 11 h

## CENTRE-VILLE/LES ÎLES

Hôtel de ville  
1 place d'Armes - J.F. Blondel

### Permanences

**Élu :** Jacques Tron  
sur simple demande au  
06 17 03 03 45 ou 03 87 34 58 13  
ou jtron@mairie-metz.fr

### Accueil

du lundi au vendredi de 8 h à  
18 h et le samedi de 9 h à 12 h

### État civil

du lundi au vendredi de 8 h à 16 h

## LA PATROTTE/METZ NORD

76 avenue de Thionville  
du lundi au vendredi  
de 8 h à 12 h et de 13 h à 17 h

### Permanences

**Élu :** Françoise Ferraro  
les vendredis de 9 h à 11 h  
et sur simple demande  
au 06 15 85 25 93  
ou fferraro@mairie-metz.fr

### Police municipale

mardi de 8 h 30 à 10 h

### Conciliateur de justice

le mercredi 9 h 30 à 11 h

uniquement sur rendez-vous  
en contactant Allo mairie

### Antenne solidarité du CCAS

jeudi de 9 h à 11 h

## QUEULEU/PLANTIÈRES

1 rue du Roi Albert  
Du lundi au vendredi  
de 8 h à 12 h et de 13 h à 17 h

### Permanences

**Élu :** Selima Saadi  
sur simple demande  
au 03 87 55 56 69  
ou ssaadi@mairie-metz.fr

### Police municipale

mardi de 15 h 45 à 17 h 15

### Antenne solidarité du CCAS

lundi de 14 h à 16 h

## LE SABLON

4/6 rue des Robert  
du lundi au vendredi  
de 8 h à 12 h et de 13 h à 17 h

### Permanences

**Élu :** Selima Saadi  
sur simple demande  
au 03 87 55 56 69  
ou ssaadi@mairie-metz.fr

### Police municipale

mardi de 10 h 30 à 11 h 45

### Antenne solidarité du CCAS

jeudi de 9 h à 11 h

## FORMALITÉS EN GARE

Du lundi au vendredi  
de 11 h à 15 h  
et de 15 h 30 à 19 h  
dans le hall d'arrivée

# Contacts utiles

Allo Mairie

0 800 891 891

Service & appel  
gratuits

**POINTS D'ACCÈS AUX DROITS ET CONCILIATEUR DE JUSTICE** | Pôle des Lauriers, 3bis rue d'Anjou à Borny (Mettis ligne A station Hauts-de-Blémont); conseil départemental de l'accès au droit, 3 rue Haute Pierre: cdad-moselle.justice.fr **SERVICE INFO PETITE ENFANCE** | 57 boulevard d'Alsace à Borny (Mettis ligne A station Hauts-de-Blémont) **POLICE MUNICIPALE et OBJETS TROUVÉS** | 57 rue Chambière: en cas d'urgence, 03 87 55 84 84 **CENTRE COMMUNAL D'ACTION SOCIALE** | 22-24 rue du Wad Billy **LE MÉT'** | Réseau de transports en commun: 0 800 00 29 38 (appel gratuit); lemet.fr **URGENCES** | Samu: 15; pompiers: 18; hébergement d'urgence: 115; Médigarde: 0 820 33 20 20 (numéro indigo, 0,12 euros/minute).

INSPIRE METZ

© P. Gisselbrecht / Ville de Metz

# METZ AUTREMENT

## 14 oct. 2018

# MARATHON METZ MIRABELLE

METZ • POUILLY • FLEURY • CUVRY • MARLY • AUGNY • MONTIGNY-LÈS-METZ • METZ



ASSOCIATION METZ MARATHON



# Courez comme vous aimez !

MARATHON 42,195KM | MARATHON RELAIS | 10 KM HAGANIS | UEM RUN KIDS

# 9<sup>e</sup> Edition



PARTENAIRE PRINCIPAL



PARTENAIRES EPREUVES



PARTENAIRES MEDIAS



PARTENAIRES THEMATIQUES