

Avril - Mai 2023

—  
Numéro 103



# METZ MAGAZINE

Le magazine  
de la Ville de Metz

—  
metz.fr



**Dossier P.5**

**Metz, une ville  
désormais  
plus propre**

**Finances P.12**

**Budget 2023:  
faire face  
à la crise**

**Agenda P.32-39**

**Événements  
et sorties  
du printemps**

# Dans ce numéro

## DOSSIER

Plus propre la ville

5



## FINANCES

Présentation  
du budget 2023

12

## ÉCOLOGIE

Forêt urbaine

16

Gestion des pigeons

17

## ÉDUCATION

Inscriptions scolaires

18



## CULTES

Colonne de la Vierge,  
Ramadan, Grand-Rabbin

19

## SPORT

Finale de la Ligue des  
Champions de Metz TT

20



## CULTURE

Labellisation 100 % EAC

22

Jean Cocteau et Metz

23

Portrait d'Hugo Becker

24

## AGENDA

Passages Transfestival

32

Les Frigos saison 3

34

Marchés fermiers  
des producteurs

35

Quinzaine du commerce  
équitable

36

Fête agricole Macellum

37

Bellissimetz 2<sup>e</sup> édition

38

Agenda des sorties

39

## TRIBUNES

L'expression des  
groupes politiques

40

## PRATIQUE

Vie associative

42

## CONTACTS

Élus et mairies  
de quartier

43

## VIE MUNICIPALE

Actualités de la  
Ville de Metz

26



VILLE DE  
**METZ**

Avril - mai 2023  
Numéro 103

Retrouvez l'actualité municipale  
au jour le jour sur

[metz.fr](http://metz.fr)

Photo couverture Un agent de la propreté urbaine procède au nettoyage de l'espace public

Directeur de la publication François Grosdidier Directeur de la communication Laurent Federspiel

Rédaction Direction de la communication Photos Philippe Gisselbrecht, Pauline Parisot

Maquette et mise en page Direction de la communication

Tirage 69 000 exemplaires Impression Est Imprimerie Dépôt légal à parution

Contact [dircom@mairie-metz.fr](mailto:dircom@mairie-metz.fr) Distribution Adrexo



@MairiedeMetz



/VilledeMetzOfficiel



ville\_de\_metz





Entretien avec  
François Grosdidier

## Dites-nous, Monsieur le Maire



### **METZ MAGAZINE:**

**Malgré la crise, énergétique, sociale, financière, écologique, vous maintenez vos priorités ?**

**FRANÇOIS GROSDIDIER:** Oui. Plus que jamais. Elle confirme la justesse de nos choix. Mon engagement pour l'écologie, même quand j'étais quasi-seul dans ma famille politique, remonte à 20 ans. Mon choix d'être économe dans la gestion municipale était notre engagement de campagne, critiqué par nos concurrents, qui avaient pourtant laissé les caisses vides, un patrimoine dégradé, des engagements déjà pris pour le mandat à venir, représentant trois fois ce qui nous restait pour des projets nouveaux. La crise énergétique nous donne raison.

**Mais vous n'avez pas pu anticiper la crise énergétique ?**

**FG:** Cela faisait depuis longtemps que je pensais Poutine dangereux. Mais qui l'imaginait assez fou pour

déclarer la guerre à son voisin et entraîner le monde dans une telle crise énergétique ? En 2020, en découvrant la situation financière de la Ville, nous avons imaginé une trajectoire millimétrée pour éviter d'augmenter la fiscalité. Avec le doublement de la facture énergétique, plus des décisions gouvernementales augmentant mécaniquement la masse salariale, il était impossible de boucler le budget sans une augmentation de la taxe foncière, même après avoir recherché toutes les économies possibles. Après avoir posé le problème au conseil municipal de janvier, j'ai mis les deux oppositions au défi de nous proposer un budget alternatif. Aucune des deux n'a relevé le défi, parce qu'il n'était pas possible de faire autre-

ment, sauf à supprimer les grands événements (Fête de la Mirabelle, Marché de Noël, Constellations et autres festivals...) et fermer des équipements (crèches, piscines, bibliothèques...)

**Économisez-vous au détriment des services publics ?**

**FG:** Non. Nous économisons sur notre organisation interne. Nous ne baissons pas le niveau de service public. Et les tarifs quand il y en a (cantines, piscines...) n'augmentent pas plus que l'inflation. Nous gardons nos priorités: la sécurité, la propreté, la transition écologique, le réenchantement du centre-ville, la rénovation des quartiers...

*« Mon engagement pour l'écologie (...) remonte à 20 ans (...) la crise énergétique nous donne raison. »*

### Pas de nouvel équipement ?

**FG:** Si, pour des besoins essentiels : le Centre social de Borny et l'Espace gymnique à côté de la piscine de Belletanche. La gymnastique se développe aujourd'hui sous toutes les formes et pour tous les publics, de la petite enfance au 3<sup>e</sup> âge. La moitié de ceux qui souhaitent en faire en sont privés faute de salle. Nous répondrons à ce besoin de sport compétition, de sport loisirs, mais surtout de sport santé.

### Quoi pour la sécurité en 2023 ?

**FG:** Accomplir la montée en puissance de la police municipale, avec une équipe d'îlotiers par quartier en journée, en plus des patrouilles sur la ville 24 heures sur 24, tous les jours de l'année. Ouvrir notre centre de supervision métropolitain et étendre le réseau de caméras de vidéoprotection. Renforcer la prévention de la délinquance en articulation avec l'Eurométropole puisque cette compétence qui était au département, lui a été transférée.

### Quoi sur la propreté ?

**FG:** Poursuivre la mise en place des points d'apports volontaires enterrés (PAVE) dans les quartiers, et enterrés ou derrière les murs en centre-ville. Accentuer la prévention et la répression de dépôts sauvages.

*« Une ville-musée  
à ciel ouvert,  
une ville-jardin,  
une ville d'eau,  
une ville théâtre  
d'événements  
festifs, culturels  
et sportifs. »*

### Quoi sur la transition écologique ?

**FG:** Nous avons déjà doublé les crédits pour les plantations, et décuplé le nombre d'arbres plantés. Nous développons la biodiversité en ville. Nous avons doublé les crédits pour la rénovation des bâtiments municipaux. Nous végétalisons les cours d'écoles, des terre-pleins et des places. Nous remplaçons les véhicules diesel par des véhicules hybrides ou électriques. Nous allons affecter les réserves de dividendes de l'UEM à la rénovation de l'éclairage public qui est archaïque et épouvantablement énergivore. Nous refaisons des Récollets un Haut lieu de l'écologie. À l'Eurométropole, nous créons le Pavillon de la biodiversité au Musée de la Cour d'Or. Nous avons multiplié par sept les crédits à l'ALEC (Agence Locale pour l'Énergie et le Climat) qui accompagne les propriétaires privés dans la rénovation thermique. Nous avons trouvé les moyens à l'EXOPH, devenu EMH, de rénover ses logements sociaux. Nous mettons en œuvre le plan énergie-climat. Nous améliorons le tri des déchets et le recyclage.

### C'est quoi «ré-enchanter le centre-ville» ?

**FG:** C'est donner l'envie d'y venir pas seulement pour acheter, surtout qu'on peut aussi acheter ailleurs, mais d'y venir pour le plaisir, pour se promener dans une ville-musée à ciel ouvert, dans une ville-jardin, dans une ville d'eau, dans une ville qui est le théâtre d'événements festifs, culturels et sportifs.

### Jusqu'à Outre-Seille et à Coislin ?

**FG:** Oui. Coislin changera d'aspect et Outre-Seille se verra donner le cachet d'un quartier d'Art et d'Histoire. Comme nous l'avons fait en 2022 en Fournirue, nous allons expérimenter la piétonnisation de la rue des Allemands en assurant une continuité piétonne de la Porte des Allemands à la Cathédrale, et donc, de la Seille au bras de la Moselle.

### Vous prétendez vraiment que Metz est « l'une des plus belles villes d'Europe » ?

**FG:** Je ne le prétends pas. Elle l'est. Sauf que cela ne se sait pas. Les Messins en doutent. Ailleurs, les vieux clichés persistent. On s'imagine une ville de casernes abandonnées dans une région de hauts-fourneaux désaffectés. Nous devons être fiers de notre ville, la soigner, la pauffer, la mettre en valeur, la faire connaître. Nous avons une chance extraordinaire de vivre dans une ville aussi belle. Prenons-en conscience et utilisons pleinement cet atout.





Propreté urbaine

# Plus propre la ville

LA MUNICIPALITÉ A FAIT DE LA **PROPRETÉ** DE LA VILLE L'UN DES AXES MAJEURS DE SA POLITIQUE, AVEC DEUX OBJECTIFS : AMÉLIORER LE CADRE DE VIE DES MESSINS ET RENFORCER L'ATTRACTIVITÉ DE METZ.

D'UN CÔTÉ, LA VILLE DE METZ DÉVELOPPE DES **MOYENS D'ACTION** ET PEUT S'APPUYER SUR LE **PROFESSIONNALISME DE SES AGENTS**. DE L'AUTRE, ELLE DOIT POUVOIR COMPTER SUR LA **RESPONSABILITÉ DES HABITANTS**.

PETIT TOUR DANS LE MONDE DE LA PROPRETÉ URBAINE À METZ.



# Metz, ville propre L'affaire de tous!

**LA DÉTERMINATION DE L'ÉQUIPE MUNICIPALE ASSOCIÉE À LA TECHNICITÉ DES SERVICES DE LA PROPRETÉ URBAINE AMÈNE UNE AMÉLIORATION SENSIBLE DE LA QUALITÉ DE L'ENVIRONNEMENT URBAIN À METZ, DONT NOUS SOMMES TOUS LES ACTEURS.**

Il y a d'une part la **volonté politique forte de la municipalité d'agir pour l'amélioration du cadre de vie des Messins, et de l'attractivité de la ville. La propreté de Metz est l'une des priorités municipales.**

Dans le cadre de la **conteneurisation menée par l'Eurométropole de Metz**, de nouvelles solutions pour la collecte des déchets sont recherchées, aussi bien par l'**adaptation de la fréquence des collectes**, que par la création, le déploiement et la rénovation des **Points d'Apport Volontaire (PAV)**.

Des locaux et lieux pour des **points de regroupement** additionnels sont trouvés. Un travail est mené avec les bailleurs sociaux.

Des moyens complémentaires sont apportés, avec notamment des **véhicules renouvelés et supplémentaires pour la propreté urbaine.**

La **lutte contre les dépôts sauvages et les incivilités est affirmée**, avec une **politique de fermeté**, plus d'agents verbalisateurs, le recours à la vidéosurveillance pour identifier les contrevenants et l'appui de la police municipale sur le terrain.

Parallèlement, des **campagnes de sensibilisation** et une **grande enquête de satisfaction** sur la propreté de la ville sont entreprises.

De manière générale, **les services municipaux et métropolitains travaillent de concert et se complètent** dans un seul objectif: rendre la ville plus propre.

## UN SAVOIR-FAIRE RECONNU

Il y a d'autre part l'**excellence du pôle Propreté urbaine de la Ville de Metz**, avec l'obtention de la **5<sup>e</sup> étoile du label de référence ville éco-propre** l'an dernier, que seules 4 autres villes françaises ont décrochée, et du **certificat ISO 9001 démarche qualité** en 2020, qu'il a été le deuxième à recevoir parmi toutes les communes de France.

La dimension environnementale n'est pas en reste, avec l'obtention du **certificat ISO 14001 (management environnemental)**, et quand on sait que **97% des déchets ramassés dans l'espace public par la Ville de Metz sont valorisés** (énergie, matière, réutilisation, recyclage, compost).

Prouesses en matière d'écologie mais aussi de sécurité et d'innovation, par une veille technologique et règlementaire permanente, le **questionnement des pratiques pour optimiser le fonctionnement, l'amélioration continue du service par le biais de l'évaluation**, grâce à des indicateurs de suivi et de performance, des « indicateurs objectifs de propreté » pour **renforcer le service aux endroits où cela est nécessaire.**

Trois mots d'ordre guident l'action de **lutte contre les incivilités: sensibilisation, médiation, verbalisation.**

## SOYONS RESPONSABLES!

Il y a aussi vous, Messines et Messins, nous tous, habitants et usagers, avec notre exigence accrue et légitime d'une ville propre, alors que nous ne sommes pas toujours au rendez-vous de la bonne conduite et de la responsabilité, **les incivilités étant malheureusement de plus en plus fréquentes.** Nous qui, par notre **comportement citoyen** et nos **bons gestes**, sommes les maillons essentiels de la propreté de notre ville et de la gestion maîtrisée des déchets. **Nous qui par notre civisme détenons le pouvoir de préserver la beauté de Metz.**



# Guide de la propreté

## Ensemble prenons soin de Metz

**TOUS LES JOURS, LES AGENTS DES SERVICES MUNICIPAUX ET MÉTROPOLITAINS TRAVAILLENT À RENDRE METZ PLUS PROPRE ET PLUS BELLE.**

**PETIT RAPPEL DE CE QU'ILS FONT POUR NOUS ET DE CE QUE NOUS DEVONS TOUS FAIRE POUR PRÉSERVER NOTRE CADRE DE VIE.**

**BALAYAGE ET NETTOYAGE DE LA VOIRIE** La Ville de Metz intervient du lundi au samedi de 6 h à 21 h et le dimanche de 6 h à 14 h, pour **traiter l'ensemble des 350 km de voirie et des 550 km de trottoirs et places.**

**COLLECTE ET ENTRETIEN DES CORBEILLES DE RUE** La Ville de Metz met à disposition **plus de 2 400 corbeilles** pour vous débarrasser de vos papiers, chewing-gums, mégots et déjections canines.

**GESTION DES DÉCHETS MÉNAGERS** L'Eurométropole de Metz est **chargée de la collecte et du traitement des déchets ménagers.** Elle assure le fonctionnement et le déploiement des **Points d'Apport Volontaire (PAV), accessibles 7 jours/7.** Elle propose un **service d'enlèvement d'encombrants**, sur rendez-vous. Pour rappel, il est **interdit de sortir ses poubelles en dehors des heures et jours autorisés.** Le **dépôt de déchets au pied des conteneurs des PAV**, qu'ils soient aériens ou enterrés, est **strictement interdit.**

**DÉCHÈTERIES** Si vos déchets sont trop volumineux ou spéciaux, qu'il s'agisse d'huiles alimentaires ou de vidange, de déchets verts, gravats, déchets bitumeux (linoléum), intraitables (plâtre, caoutchouc), toxiques (piles, batteries), de produits et substances dangereux, corrosifs, inflammables, explosifs, d'équipements électriques et électroniques (réfrigérateur, ordinateur), cartons, ferraille, verre, pneumatiques : **rendez-vous dans les déchèteries!** Hagani gère les **8 déchèteries destinées aux particuliers rési-**

# 169

agents manuels  
et conducteurs

# 46

engins de  
propreté

**dant sur le territoire de l'Eurométropole, ouvertes 7 jours/7 avec des horaires adaptés, dont 3 à Metz:** Metz-Nord rue de la Houblonnière, Metz-Borny rue de la Mouée (aussi pour les professionnels) et Metz-Magny rue Monceau.

**LUTTE CONTRE LA POLLUTION VISUELLE** La Ville de Metz propose un **service gratuit d'enlèvement des graffitis.** Dans l'espace public, elle tâche d'intervenir avec **réactivité**, d'abord par le recouvrement, puis par l'enlèvement au moyen du **nettoyage par hydrogommage.** Chaque année **près de 4 000 m<sup>2</sup> de surface sont nettoyés.** Elle mène aussi des actions de sensibilisation, travaille en collaboration avec des artistes sur l'habillage par des graphes et des fresques de certains éléments de l'environnement urbain tels que les armoires électriques.







La Ville de Metz a obtenu la 5<sup>e</sup> étoile du label de référence ville éco-propre, ainsi que les certificats ISO 14001 (démarche environnementale) et ISO 9001 (démarche qualité)

**ACCOMPAGNEMENT DES PROPRIÉTAIRES DE CHIENS** Les propriétaires d'animaux sont tenus de **ramasser les déjections sur la voie publique**. Plus de **200 distributeurs de canipoches** répartis dans Metz sont à votre disposition.

**VIABILITÉ HIVERNALE** Avec 150 agents mobilisables 24 h/24, 15 engins de service hivernal, 22 déneigeuses manuelles, 1 500 tonnes de sel et 30 m<sup>3</sup> de saumure, **la Ville de Metz organise le déneigement des 350 km de voies communales** au sein du PC neige, qui donne les consignes d'intervention selon **3 niveaux de priorité**: voies bus et pénétrantes, grands axes, reste du réseau.

#### SENSIBILISATION DES PLUS

**JEUNES** La Ville de Metz propose aux écoles primaires un **programme pédagogique complet, «De l'école de la propreté à l'éveil à la citoyenneté»**, visant à faire évoluer les comportements et **lutter contre les incivilités**, au moyen de supports et d'actions ludiques (jeu de l'oie, memory, Cluedo, cocottes, marionnettes, activités extérieures).

Accessibles à tous, les thèmes abordés portent sur **les bons et les mauvais comportements**, qui apparaissent parfois dès le plus jeune âge et que l'on retrouve après à l'adolescence et à l'âge adulte.

L'enseignant peut utiliser ces contenus pour illustrer un apprentissage ou bien **construire une action concrète** (campagne d'affichage, atelier, théâtre, sensibilisation à l'environnement, etc.). Parallèlement, l'intervention de l'animateur pédagogique permet de capter l'attention des élèves pour les interpellier sur ces questions. **Sortis de l'école, les enfants deviennent des prescripteurs vertueux auprès de leur entourage**. Fin 2022, le pôle Propreté urbaine de la Ville de Metz a été récompensé par l'Association des Villes pour la Propreté Urbaine (AVPU) pour son programme pédagogique et l'évaluation de ce dispositif selon **une méthode innovante, afin de toujours mieux adapter, ajuster l'apprentissage des gestes civiques, l'information et l'éducation à la propreté urbaine**.

5 132 enfants dans 25 écoles sensibilisés dans le cadre du programme pédagogique «De l'école de la propreté à l'éveil à la citoyenneté».

# 2 845

tonnes de déchets collectées par an :

**853** tonnes de déchets de balayage

**656** tonnes de feuilles mortes

**639** tonnes de collecte dans les corbeilles de propreté

**355** tonnes d'encombrants

**130** tonnes d'ordures ménagères

**75** tonnes de ferraille

**59** tonnes de déchets divers

**32** tonnes de pneus

**17** tonnes de cartons

**15** tonnes d'amiante

**14** tonnes de déchets électroniques et électroménagers

# 97 %

Plus de 97% du volume total est valorisé







**Martine Nicolas,**  
Adjointe au Maire  
chargée de la propreté  
urbaine

*« Je salue le professionnalisme et l'implication des agents municipaux de la propreté urbaine, qu'il ne suffit pas de féliciter en temps de crise, mais dont le travail doit être respecté au quotidien. »*

#### **AMBASSADEURS DE LA PRO-**

**PRETÉ** Vous souhaitez vous joindre à nous pour **lutter contre les incivilités**? Votre rôle: sensibiliser les habitants, organiser des opérations de nettoyage, etc. **Vous pouvez être acteurs de la propreté au quotidien, alors inscrivez-vous et rejoignez-nous sur le terrain.** La Ville de Metz accompagne aussi les **initiatives citoyennes de nettoyage ou de sensibilisation à la propreté** par le **prêt de matériel et d'accessoires**. Entreprises, associations ou particuliers, lancez-vous!

**SEMAINE DE LA PROPRETÉ** Afin de responsabiliser, il est nécessaire d'**informer, d'éduquer** et de **sensibiliser** à la cause. Tous les ans, **cette année du 5 au 11 juin, la Ville de Metz organise la Semaine de la propreté**, manifestation festive, ludique et pédagogique. Des ateliers, nettoyages participatifs et autres opérations spéciales, portes ouvertes, stands, démonstrations, animations, permettent de découvrir le monde de la propreté urbaine en favorisant les rencontres et en mobilisant les **partenaires associatifs**. Programme complet sur metz.fr et les réseaux sociaux de la Ville de Metz.

#### **EXPÉRIMENTER ET APPROFON-**

**DIR LE TRI DANS LA RUE** Metz a été sélectionnée parmi **10 villes françaises pour expérimenter un nouveau dispositif de tri hors foyer**, en partenariat avec JCDecaux et Citeo: les **Points Urbains de Récupération**. **8 bornes de tri urbaines biflux trois bacs**, spécialement conçues pour s'intégrer et contribuer à **améliorer le cadre de vie, tout en développant encore davantage le tri, notamment dans la rue**. Inaugurées le 29 mars, on les trouve place Maud'Huy, rue de Verdun, place Philippe de Vigneulles, rue Célestine Michel, rue Ernest-Maurice Mungenast et au parc Sainte-Chrétienne.



**350 km**  
de voirie entretenus

**750 km**  
de trottoirs et places nettoyés

**7 jours/7**

## Obligations et sanctions

# Les 10 commandements de la propreté en ville

**1. DANS L'ESPACE PUBLIC, JETEZ VOS DÉCHETS DANS UNE CORBEILLE ET VOS MÉGOTS DE CIGARETTE DANS UN CENDRIER.** En cas de manquement, vous risquez une **amende de 135€**. Plus de 2 400 corbeilles sont réparties dans la ville. La Ville de Metz vient par ailleurs de contractualiser avec l'éco-organisme agréé Alcome, qui doit participer à la **réduction du nombre de mégots jetés de manière inappropriée dans l'espace public, avec un objectif de - 40 % d'ici à 2027.**

**POUR PRENDRE SOIN DE METZ, PRÉSERVER NOTRE CADRE DE VIE, ET EN RECONNAISSANCE DU TRAVAIL REMARQUABLE DES AGENTS MUNICIPAUX DE LA PROPRETÉ URBAINE, SOYONS RESPONSABLES, ADOPTONS LES BONS COMPORTEMENTS, LES BONS GESTES, ET LUTTONS CONTRE LES INCIVILITÉS.**

**2. RESPECTEZ LES HORAIRES, LIEUX DE PRÉSENTATION ET AUTRES DISPOSITIONS EN VUE DE LA COLLECTE DE VOS DÉCHETS ET ENCOMBRANTS.** En cas de non-respect des règles, vous risquez une **amende jusqu'à 1 500 €** et une facturation d'office pour l'enlèvement par les services municipaux.

**3. RAMASSEZ LES DÉJECTIONS DE VOTRE ANIMAL À L'AIDE D'UN CANIPOCHE ET METTEZ-LES DANS UNE CORBEILLE.** Effectuez quotidiennement ce geste citoyen, en veillant à déposer les canipoches dans les corbeilles et non dans les caniveaux, au risque de créer une pollution. En cas de manquement, vous risquez une **amende de 135 €** et la facturation d'office de l'enlèvement.

**4. VEILLEZ À LA PROPRETÉ DES ESPACES NATURELS, VERTS, PARCS ET JARDINS.** Les jardiniers de la Ville de Metz doivent pouvoir consacrer leur temps à l'entretien et la gestion des espaces verts, non à leur nettoyage. **Les déchets ne peuvent être abandonnés dans les parcs, les jardins, sur les promenades, alors que près de 900 corbeilles y sont réparties.** La pollution du milieu naturel et ses conséquences dégradent l'image et l'esthétisme de ces lieux de détente et de promenade.

**5. DÉSHERBEZ LES PIEDS DE MUR ET ABORDS DE VOTRE HABITATION,** pour garantir le cheminement des piétons en toute sécurité, éviter la dégradation des trottoirs et permettre l'écoulement des eaux. Attention, l'emploi de produits phytosanitaires est interdit, optez pour l'utilisation d'une binette ou d'une lame et/ou versez l'eau bouillante de cuisson sur les mauvaises herbes, puis compostez ou déposez dans une déchetterie.

Déjections canines  
Montant de l'amende en 2023

Merci  
de  
ramasser

**135 €!**  
Ça crotte cher



VILLE DE  
**METZ**

Articles R.541-70-1 du Code de l'Environnement et R.634-2 du Code Pénal

**2 431**

corbeilles de propreté  
dans Metz

**1563**

sur les voiries, places  
et stations de transport  
en commun

**868**

dans les parcs et jardins

**223**

distributeurs de sacs  
à déjection canine





Et si vous souhaitez végétaliser, la Ville de Metz vous accompagne avec l'opération «Je fleuris ma rue» (informations sur metz.fr)! En cas de manquement, vous risquez une **amende jusqu'à 460 €** et une facturation d'office pour les travaux exécutés, après mise en demeure.

**6. ÉLAGUEZ VOS ARBRES, PLANTATIONS, ARBUSTES QUI DÉBORDENT SUR LE DOMAINE PUBLIC.** En cas de dommage à autrui, votre responsabilité pénale est engagée. En cas de manquement, vous devrez vous acquitter de la **facturation d'office pour les travaux exécutés, après mise en demeure.**

**7. BALAYEZ LES FEUILLES MORTES ET AUTRES DÉCHETS SUR LE TROTTOIR DEVANT VOTRE HABITATION,** en veillant pour l'évacuation à utiliser les filières adaptées (compostage, déchetterie). En cas de dommage à autrui, votre responsabilité pénale est engagée. En cas de manquement, vous risquez une **amende jusqu'à 460 €.**

**8. PROCÉDEZ À L'ENLÈVEMENT DES GRAFFITIS ET DE L'AFFICHAGE SAUVAGE SUR LES FAÇADES DE VOTRE HABITATION.** Vous pouvez vous adresser à la Ville de Metz pour demander leur enlèvement gratuitement, s'ils sont accessibles sur le domaine public. En cas de manquement, vous risquez une **amende jusqu'à 750 €** et une facturation d'office pour les travaux exécutés, après mise en demeure.

**9. DÉNEIGEZ LE TROTTOIR LE LONG DE VOTRE HABITATION, SUR UNE LARGEUR DE 2 MÈTRES.** Procédez à un salage. En cas de dommage à autrui, votre responsabilité est engagée. En cas de manquement, vous risquez une **amende jusqu'à 460 €.**

**10. RESPECTEZ LES AGENTS ET LEUR TRAVAIL, FAITES PREUVE DE COURTOISIE ET D'EMPATHIE.** Pour tout outrage à l'égard d'un agent chargé d'une mission de service public, vous risquez une **amende jusqu'à 7 500 €.**

**Votre civilité, un mot ou un geste de sympathie envers les agents sont très appréciés!**

① Informations sur la propreté urbaine: metz.fr

Signaler une anomalie sur le domaine public: Allo Mairie au 0800 891 891 (service et appel gratuits) et l'appli gratuite Ville de Metz.

Informations sur la collecte et le traitement des déchets ménagers (carte des PAV, jours de collecte), le compostage, l'enlèvement d'objets encombrants: eurometropolemetz.eu et 03 87 20 10 00.

Informations sur les déchèteries: haganis.fr et 03 87 34 64 60.

# 1 600

infractions relevées pour dépôt illicite

# 650

tonnes de dépôts sauvages ramassées

# 1 165

interventions d'enlèvement de graffitis sur près de 4 000 m<sup>2</sup> de surface

# 2 295

procédures de facturation des dépôts sauvages :

## 150 €

pour un sac d'ordures ménagères déposé hors collecte

## 500 € / m<sup>3</sup>

pour les encombrants

Budget 2023

# Faire face à la crise

**VOTÉ EN MARS, LE BUDGET 2023 DE LA VILLE DE METZ RÉPOND AUX DIFFICULTÉS CONJONCTURELLES, ET INVESTIT POUR LA TRANSITION ÉCOLOGIQUE, L'ATTRACTIVITÉ DU TERRITOIRE, AINSI QUE POUR LA QUALITÉ DU CADRE DE VIE DES MESSINS.**

Le budget 2023 de la Ville de Metz est caractérisé par les réponses qu'il apporte à l'**adaptation aux contraintes de l'environnement économique actuel**, et le **rééquilibrage des finances municipales** nécessaire au regard de la situation héritée.

La municipalité a dû procéder à des **arbitrages** et doit inéluctablement **recourir au levier fiscal, pour ne pas dégrader le service public** par la fermeture d'équipements utiles aux habitants, **préserver l'attractivité de Metz** sans annuler de grands événements populaires attirant touristes et visiteurs, et **défendre les acteurs économiques du territoire**.

Elle poursuit et amplifie ses **investissements dans la transition écologique, la végétalisation, la rénovation des équipements**

**vétustes** car mal entretenus auparavant, la **sécurité**, l'**attractivité** et la **qualité du cadre de vie des Messins**.

## DES CONTRAINTES FORTES

La crise énergétique, l'inflation, ainsi que les mesures de revalorisation du traitement des agents municipaux, viennent bouleverser les **équilibres budgétaires** de la collectivité :

- En matière d'**énergie**, les coûts augmentent de 99,5 %, soit une dépense supplémentaire de 7,9 M€.
- Pour la **masse salariale**, les coûts augmentent de 9,4 %, soit une dépense supplémentaire de 8,1 M€, notamment en raison de la hausse du point d'indice.

- S'agissant des **intérêts de la dette**, les coûts augmentent de 56,1 %, soit une dépense supplémentaire de 700 000 €.

Additionnés, **les coûts augmentent de 11,6 %, soit une dépense supplémentaire totale de 16,7 M€.**

Pour compenser ces surcoûts, **les aides de l'État sont faibles** ou inopérantes :

- La Ville de Metz n'est pas éligible à la plupart des dispositifs exceptionnels de soutien aux collectivités, qui s'adressent essentiellement aux communes de plus petite taille.
- L'amortisseur relatif à l'électricité perçu par la Ville de Metz s'élève à 1,4 M€, soit à peine 20 % de la hausse des coûts.







Un plan massif de rénovation de l'éclairage public va permettre de diminuer la consommation d'énergie et de générer des économies.

→ La hausse des dotations de l'État aux collectivités est faible, soit seulement 800 000€ supplémentaires pour Metz.

Additionnées, les aides s'élèvent à 2,2 M€, auxquels s'ajoute le montant de l'**augmentation nationale des bases fiscales** estimé à 5,1 M€, soit un total de 7,3 M€.

→ Avec une **épargne en baisse constante**, divisée par 2 en passant de 15 M€ en 2008 à 7 M€ en 2020.

→ Avec une **dette en progression**, multipliée par 7 en passant de 12 M€ en 2008, pour atteindre 92 M€ en 2020!

## DES ARBITRAGES POUR PRÉSERVER LES SERVICES RENDUS

Pour **rétablir une situation financière plus saine et répondre à la hausse exceptionnelle des coûts**, la Ville de Metz n'a pas eu d'autres choix que de procéder à des **arbitrages**, entre absorption des surcoûts par des économies sur les dépenses et augmentation des recettes par le levier fiscal. Dans le **souci de préserver les services rendus à la population**, elle a opté pour une solution hybride, avec des **efforts en matière de consommation d'énergie et de dépenses globales**:

L'analyse du contexte financier fait apparaître clairement une différence entre la hausse des coûts de 16,7 M€, et les ressources pour y répondre qui s'élèvent à 7,3 M€: **9,4 M€ restent à trouver pour boucler le budget municipal à l'équilibre** (obligation légale).

## UNE SITUATION HÉRITÉE DÉFAVORABLE

Malheureusement, pour faire face à cette conjoncture délicate, **la municipalité actuelle a hérité d'une situation financière particulièrement dégradée**:

## Les chiffres clés

en millions d'euros (M€)

**Budget  
2023**

**207 M€**

**162 M€**

Dépenses réelles  
de fonctionnement

**45 M€**

Dépenses réelles  
d'investissement

**18,5 M€**

Épargne  
brute

**36,7 M€**

Dépenses réelles  
d'investissement  
hors dette

**12,8 M€**

Emprunt

**120 M€**

Encours  
prévisionnel

**181 M€**

Recettes réelles  
de fonctionnement

**26 M€**

Recettes réelles  
d'investissement



**Éric Lucas,**  
Adjoint au Maire  
chargé des finances

## « Le taux d'imposition à Metz reste bien inférieur à la moyenne des villes comparables »

« Nous avons eu subitement, de manière imprévisible, une hausse des dépenses d'une quinzaine de millions d'euros, due à la masse salariale et surtout aux factures énergétiques. Nous sommes

donc dans l'obligation de recourir au levier fiscal, ce que nous faisons *a minima*. Le taux d'imposition à Metz reste bien inférieur à la moyenne des villes comparables. »

- La **sobriété énergétique**, avec l'extinction de l'éclairage public et la baisse du chauffage dans les équipements municipaux, ainsi que l'efficacité, avec des **travaux d'amélioration de la performance énergétique des bâtiments** et la **multiplication des écogestes**, permettent d'économiser 1,4 M€.
- L'**optimisation des dépenses**, avec la **maîtrise de la masse salariale** et l'**ajustement des subventions et du calendrier des manifestations**, apporte une économie d'1,6 M€.

**Les efforts de sobriété énergétique et d'optimisation des dépenses représentent 3 M€ d'économie.**

Préalablement, une réflexion a été menée et des simulations effectuées pour **envisager des économies potentielles obtenues par la fermeture d'équipements** (piscine, médiathèque, crèche...), ou l'**annulation de manifestations majeures** (Constellations, Fêtes de la Mirabelle).  
Résultat: des **gains budgétaires relativement faibles quant aux enjeux relatifs à la qualité du service public et à l'attractivité de la ville.**

### LEVIER FISCAL : UN RECOURS INÉLUCTABLE

Avec la **hausse mécanique de dépenses incompressibles** à hauteur de près de 17 M€, partiellement compensée par la hausse mécanique de recettes et par l'État, la Ville de Metz a décidé d'**adopter une attitude responsable en prenant des décisions pragmatiques** :

- Des **mesures d'économie** à hauteur de 3 M€, sans dégrader le service public.

- Certaines hausses de tarifs, notamment pour les usagers non-messins.
- Le **maintien d'investissements indispensables**, tout en limitant le besoin d'emprunt.

Par conséquent, un **recours inéluctable au levier fiscal** est opéré, **pour équilibrer le budget et retrouver des marges de manœuvre indispensables pour l'avenir**. Ainsi, une hausse de la taxe foncière sur les propriétés bâties et non bâties et de la taxe d'habitation sur les logements vacants et résidences secondaires est mise en œuvre, pour un produit attendu de 8,8 M€.

À Metz, la cotisation moyenne par local d'habitation est de 557€. La hausse d'impôt nationale prévue par la loi de finances (+ 7,1%, soit 40€) et la hausse de l'impôt local liée à l'augmentation du taux (+ 4,5 points, soit 85€) se traduit par une **augmentation annuelle moyenne de la fiscalité de 125€ par habitation, environ 10€ par mois.**

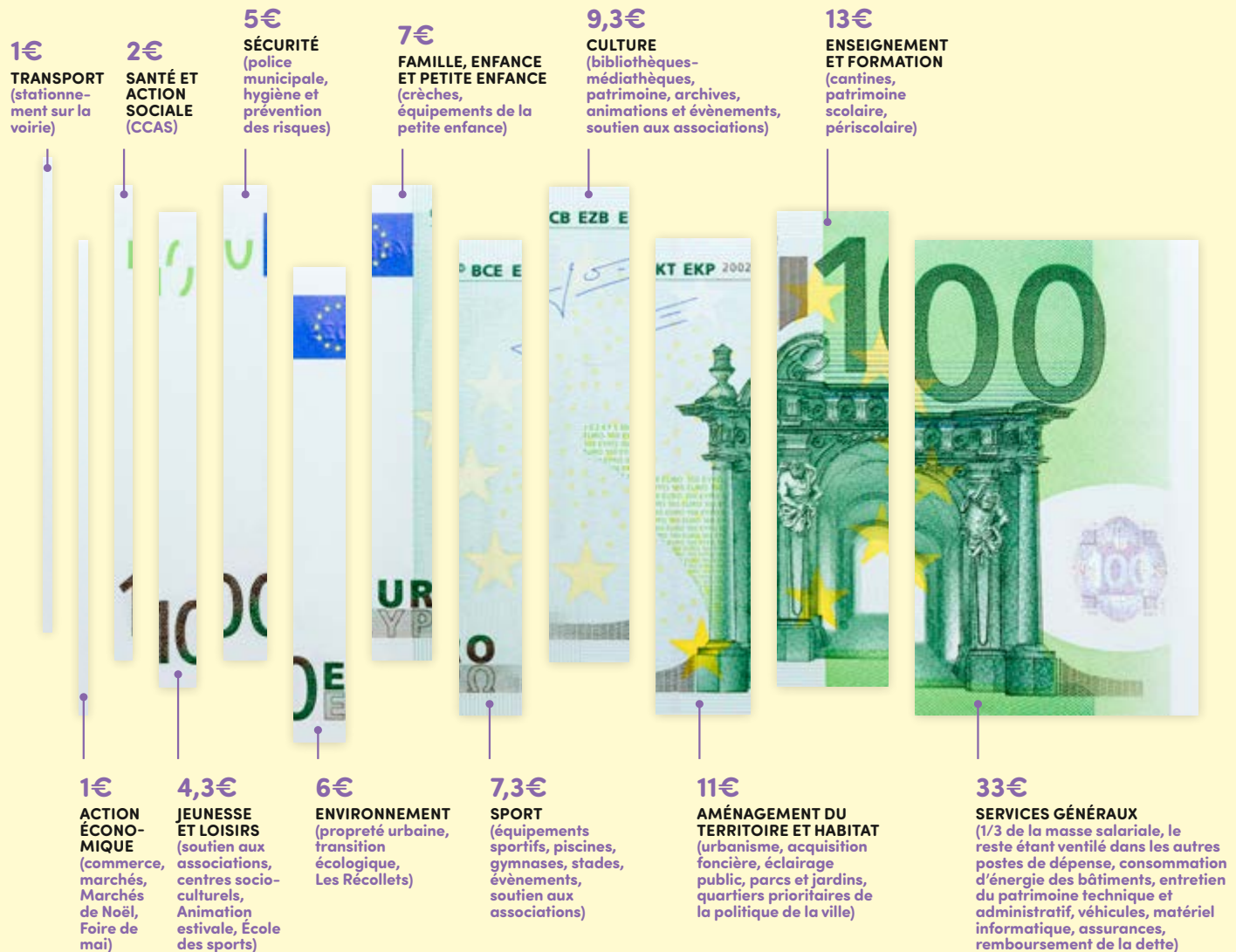


La Ville de Metz investit dans la transition écologique, avec des travaux sur la performance énergétique des bâtiments.



# Budget 2023 de la Ville de Metz

(fonctionnement et investissement)



## DES INVESTISSEMENTS RÉFLÉCHIS POUR L'AVENIR

L'ambition de la municipalité n'est pas de laisser son empreinte dans l'espace public avec des projets pharaoniques, mais bien d'**investir de manière réfléchie dans des projets utiles pour l'avenir de Metz.**

Outre le **remboursement de la dette** et les subventions d'équipement, les **dépenses d'investissement** de la Ville de Metz en 2023 se concentrent sur :

→ La **transition écologique**, avec un **plan massif de rénovation de l'éclairage public**, particulièrement énergivore en raison de la vétusté d'une grande partie du parc, **rénova-**

**tion qui par ailleurs génère des économies**, mais aussi la **poursuite de la végétalisation de la ville**, notamment les cours d'écoles.

→ La **qualité du cadre de vie**, avec la **finalisation du centre de supervision urbain**, dans le cadre du **déploiement de la vidéoprotection**. La **rénovation des équipements sportifs**, parfois laissés à l'abandon et dont la vétusté nécessite d'intervenir. Le **lancement du pôle gymnique à Belletanche**, pour répondre aux besoins de Metz Gym, 1<sup>er</sup> club français de gymnastique, et **pour le bien-être de tous dans le cadre du sport-santé.**

→ L'**aménagement et l'attractivité**, avec la **construction du nouveau centre social de Borny** et la **redynamisation du centre-ville.**

## Plantation participative

# Une forêt pour l'avenir

**LA CRÉATION D'UNE FORÊT À LA JONCTION DES QUARTIERS DE DEVANT-LES-PONTS ET DE LA PATROTTE SE POURSUIT. DES PLANTATIONS PARTICIPATIVES ONT FÉDÉRÉ LES ÉNERGIES POUR CONCRÉTISER LA NAISSANCE DE LA FORÊT DES PONTS.**

Le réchauffement climatique et l'effondrement de la biodiversité appellent des actions urgentes et de grande ampleur. Après les océans, **les forêts constituent le deuxième plus important puits de carbone de la planète.** Reforester massivement apparaît donc comme une solution naturelle évidente et efficace pour la **captation de CO<sub>2</sub> à grande échelle.**

### RENATURER UNE FRICHE MILITAIRE

À Metz, sur l'ancien terrain militaire de 2 hectares de la caserne de la Ronde, des travaux de démolition des bâtiments datant de 150 ans et de dépollution du site ont été réalisés en 2012. En 2021, la Ville de Metz a procédé à sa désimperméabilisation, en faisant retirer la dalle de béton et les gravats qui recouvraient le sol. Elle a lancé un **vaste programme de renaturation, avec la création d'une forêt au cœur de la ville.** Cette opération, menée en collaboration avec l'entreprise **Treeseve, maître d'œuvre,** va voir la **plantation de 60 000 arbres sur plusieurs saisons d'ici la fin 2024.**

**François Grosdidier, Maire de Metz,** rappelle les objectifs: «La plantation de 60 000 arbres au cœur de 2 quartiers fortement minéralisés concorde avec notre engagement municipal. **Créer un îlot de fraîcheur pour les habitants, un puits de carbone pour le territoire, et favoriser la biodiversité,** sont des objectifs auxquels nous répondons avec ce projet. La forêt des Ponts sera un **lieu de promenade et de rencontre,** un espace de vie qui crée le lien entre les Messins.»

Le traitement d'une première parcelle expérimentale de 2 700 m<sup>2</sup> a été réalisé en mars 2022, avec la **plantation dense de près de 8 000 arbres et arbustes, appartenant à plus d'une trentaine d'espèces locales** sélectionnées selon les caractéristiques du terrain.


### PLANTER ENSEMBLE

Durant **3 journées participatives,** organisées du 9 au 11 février, **5 000 m<sup>2</sup> supplémentaires ont été traités, avec plus de 17 000 arbres plantés.** Elles ont mobilisé des agents municipaux volontaires, les entreprises partenaires et leurs salariés, puis pas moins de 300 enfants scolarisés dans 18 classes du secteur, ainsi que plus de 60 habitants. Ainsi, sur les **60 000 arbres escomptés, 25 000 ont déjà été plantés.**

# 60 000

C'est le nombre d'arbres qui seront plantés avant fin 2024.



 Les enfants des écoles du secteur ont participé à la plantation d'arbres de la forêt des Ponts.



Biodiversité – Bien-être animal

# Pour une cohabitation avec les pigeons

**ÉTUDE ORNITHOLOGIQUE, PIGEONNIERS, MÉDIATION ET SENSIBILISATION, AUTANT DE LEVIERS UTILISÉS PAR LA VILLE DE METZ POUR REPENSER ET TRAITER LA GESTION DES PIGEONS EN VILLE.**

La préservation de la biodiversité et le retour de la nature en ville conduisent à considérer les animaux dans l'environnement urbain comme partie intégrante de l'écosystème citadin. Cette **volonté d'une cohabitation sereine** passe nécessairement par la **réduction des nuisances**.

## UNE RÉGULATION ÉTHIQUE ET DURABLE

Depuis 2020, la Ville de Metz s'est engagée dans une **démarche éthique et durable** de gestion des pigeons. Elle a **interdit les captures à but d'euthanasie** et mène une **politique volontariste pour une relation apaisée entre ces oiseaux et les habitants**.

En 2021, à la demande d'**Isabelle Viallat**, Conseillère municipale déléguée à la biodiversité et au bien-être animal, **AERHO**, l'**association Espaces de rencontres entre les hommes et les oiseaux**,

a réalisé une **étude ornithologique** sur le territoire mesin. Résultat, un **diagnostic précis** (nombre d'individus, lieux de nourrissage et d'habitat, situation sanitaire), préalablement à la **mise en œuvre d'un programme d'actions de régulation des pigeons**.

## RÉDUIRE LES NUISANCES

La Ville de Metz a souhaité bénéficier de l'expertise d'AERHO pour intervenir dans le domaine public. L'association œuvre, en concertation avec les services municipaux, pour **répondre aux doléances, intervenir sur les lieux de nourrissage sauvage, désamorcer les conflits de voisinage dus**

 Rappelons qu'il est proscrit de donner à manger aux pigeons, leur nourrissage sauvage étant souvent plus néfaste que bienveillant.



**aux nuisances, réalise des médiations** entre plaignants et personnes qui nourrissent les pigeons, renseigne sur les moyens répulsifs. Elle effectue aussi des **actions pédagogiques**. Par exemple, elle rencontrera les membres du **Conseil Municipal des Enfants** pour les sensibiliser sur le partage de l'espace urbain entre

les hommes et les oiseaux.

Elle formera les **agents de la police municipale**, îlotiers dans les quartiers, qui constituent un appui direct sur le terrain.

Autre action concrète, la mise en place fin 2022 d'un **pigeonnier municipal à Bellecroix**, rue de Poitiers. Une solution écologique et pédagogique dont l'objectif est de regrouper un maximum

de pigeons au même endroit. Ces pigeonniers participent à la **réduction des nuisances pour les riverains** et à la **préservation de leur cadre de vie**. Nettoyés régulièrement, ils favorisent la **propreté** du secteur dans lequel ils sont implantés. Ils permettent en outre de **réguler les colonies de pigeons**, par un moyen doux et sans danger, en stérilisant une partie de leurs œufs. Les pigeons y reçoivent une nourriture, graines et eau, saine et adaptée à leur régime alimentaire.

Une autre installation de pigeonnier est projetée au square Loiseau de Persuis du Sablon en 2023.

*Metz met en œuvre de multiples actions de régulation des pigeons et de réduction des nuisances*

École primaire

# Inscriptions scolaires : ne tardez pas !

**JUSQU'AU 9 MAI, LES INSCRIPTIONS SCOLAIRES POUR LA RENTRÉE DE SEPTEMBRE 2023 DANS LES ÉCOLES PRIMAIRES BATTENT LEUR PLEIN.**

À peine les vacances d'hiver terminées qu'elle a déjà commencé. **La campagne d'inscriptions dans la soixantaine d'écoles primaires messines pour l'année scolaire 2023-2024 a débuté le 6 mars et se poursuit jusqu'au 9 mai.**

## POUR QUI ?

**Sont concernés les enfants nés en 2020**, qui font leur entrée en maternelle en septembre; **ceux qui entrent en CP; les nouveaux arrivants**; ainsi que les enfants de 2 ans domiciliés dans les secteurs classés au sein du Réseau d'Éducation Prioritaire (REP), sous conditions particulières et sous réserve des places disponibles et de l'accord du directeur d'école.

## COMMENT ?

Premièrement, les parents doivent se rendre sur l'**appli Metz'Péri** ou bien sur la **plateforme Mon**

**Espace Famille**, afin de fournir les pièces demandées : livret de famille ou extrait d'acte de naissance; justificatif de domicile de moins de 3 mois; certificat de radiation si l'enfant a déjà été scolarisé. En cas de séparation des parents, d'autres pièces sont à prévoir : ordonnance de non-conciliation ou jugement de divorce, attestation de non-opposition à l'inscription et photocopie de la carte d'identité des deux parents. Ils ont aussi la possibilité de réaliser cette démarche **dans les mairies de quartier** (uniquement sur rendez-vous).

Secondement, les parents doivent remettre à l'école, après avoir pris rendez-vous, les pièces suivantes : certificat d'inscription obtenu en ligne ou à la mairie; carnet de vaccination; tout autre document demandé par le directeur de l'école.

Les inscriptions scolaires s'effectuent prioritairement sur l'appli Metz'Péri et sur Mon Espace Famille, ou bien dans les mairies de quartier.

## INSCRIPTION AU PÉRISCOLAIRE

**Pour le périscolaire du matin et la restauration**, rendez-vous également sur l'appli Metz'Péri, sur la plateforme Mon Espace Famille ou bien dans les mairies de quartier. **Pour le périscolaire du soir et du mercredi matin**, prendre contact avec l'association périscolaire de son secteur.



Contact: pôle Éducation de la Ville de Metz  
03 87 55 84 15 ou  
03 87 55 52 89  
education@mairie-metz.fr



Rendez-vous sur Mon Espace Famille à l'adresse [metz.fr/monespacefamille](https://metz.fr/monespacefamille) ou en flashant ce code QR.





# Cohésion sociale

## C'est le printemps des religions

**BÂTIR LA CONCORDE, C'EST AUSSI VEILLER À LA VIE SOCIALE EN HARMONIE DES DIFFÉRENTES COMMUNAUTÉS RELIGIEUSES, DANS UN ESPRIT D'ENTENTE, DE PAIX ET DE FRATERNITÉ.**

Fêtes de Pâques, de l'Aïd el-Fitr, de Pessa'h, ponctuent le mois d'avril pour les différentes communautés religieuses. L'occasion d'évoquer **le Printemps des religions à Metz** et quelques actualités relatives à la spiritualité et aux cultes.

### CONFÉRENCE DU GRAND-RABBIN DE FRANCE

Le 11 mars, Haïm Korsia, Grand-Rabbin de France, est venu à Metz pour une **conférence intitulée « Comment transmettre dans un monde en mouvement »**, suivie d'un débat. Entouré par les représentants des autres cultes et les autorités civiles et militaires, il a fait salle comble à l'Hôtel de Ville pour **un moment d'échanges passionnants et plein d'humour, teinté de tolérance et d'espérance universelle.**



Le Maire de Metz a accueilli le Grand-Rabbin de France à l'Hôtel de Ville le 11 mars dernier.



Traditionnel rassemblement de l'Assomption, le 15 août, devant la colonne de la Vierge place Saint-Jacques.

## Printemps des religions

Le Printemps des religions à Metz, c'est un **dialogue interreligieux** entre chrétiens, juifs et musulmans sur des **thèmes sociétaux fédérateurs**, par d'éminents représentants de chaque religion. La rencontre aura lieu **le 9 mai à 20h à l'hôtel de ville, sur le thème de la place du travail aujourd'hui.**

### RAMADAN

**Du 23 mars au 21 avril**, date de la fête d'Aïd el-Fitr qui marque la rupture du jeûne, **les musulmans ont vécu le mois saint du Ramadan.** Un mois de prières, d'introspection, d'effort sur soi, d'attention aux autres, de partage et de charité.

### RESTAURATION DE LA COLONNE DE LA VIERGE

**Depuis le mois de février**, la **colonne de la Vierge trônant place Saint-Jacques** bénéficie de **travaux de restauration complets**: réparation et restitution d'éléments en pierre de Jaumont, nettoyage par hydrogommage, traitement de consolidation par hydrofugation. Nul doute qu'on la retrouvera encore plus belle pour la traditionnelle procession de l'Assomption le 15 août.

Rappelons qu'**elle est aussi un monument laïque mémoriel**, puisque c'est à cette date en 1940 qu'elle a fait l'objet d'un événement marquant, rassemblement francophile populaire de résistance des Messins à l'occupation allemande.

Plus d'informations sur [metz.fr](http://metz.fr)



De gauche à droite: Pauline Chasselin, Jiaduo Wu, Mariia Tailakova, Adina Diaconu et Loïc Belguise

## Tennis de table

# Metz TT entre dans la légende

**EN ACCÉDANT À LA FINALE DE LA LIGUE DES CHAMPIONS DE TENNIS DE TABLE, LES JOEUSES DU CLUB METZ TT ENTRENT DANS L'HISTOIRE DE LA DISCIPLINE ET DU SPORT FRANÇAIS.**

Cela se termine par une défaite, mais c'est un véritable exploit. Une première pour le sport messin, pour le sport français, pour le sport féminin et le tennis de table. Jamais une équipe française féminine n'avait réussi à se qualifier en Finale de la Ligue des champions dans cette discipline. Et ce sont nos joueuses du Metz Tennis de Table (Metz TT), Pauline

Chasselin, Adina Diaconu, Mariia Tailakova et Jiaduo Wu, entraînées par Loïc Belguise, qui l'ont fait!

Alors oui, l'échec en finale au match aller à Metz le 30 mars et au match retour à Tarnobrzeg en Pologne le 5 avril pourrait laisser un goût amer. Il n'y a pourtant pas à rougir de ce revers contre les tenantes du titre. Ce serait occulter le **parcours sensationnel du Metz TT dans la compétition**, ne pas regarder fièrement les prouesses qui ont permis au club messin d'arriver en finale.

À commencer par la victoire en quart de finale contre Berlin, qui avait privé les Messines de la finale l'an dernier. **Énorme performance** et même « plus grosse victoire de l'histoire du club » aux dires de son entraîneur. Il s'était ensuivi une demi-finale contre Linz, où les joueuses du Metz TT s'étaient inclinées 2-3 à Metz au match aller, pour finalement renverser la situation lors d'un match retour de 4 heures en Autriche, avec un score de 3-2, et un *golden match* en 3 manches, dont la dernière décisive





remportée par Pauline Chasselin. Mais c'est bien le collectif messin qui, grâce à une équipe homogène et à son état d'esprit, a fait entrer les joueuses du Metz TT dans la légende en devenant vice-championnes d'Europe.

## IMPLIQUÉ DANS LA VIE SPORTIVE MESSINE

Le club Metz TT compte 215 adhérents. Son centre d'entraînement est un centre névralgique du ping, labélisé pour hisser au plus niveau les joueurs pressentis pour représenter la France aux JO de Paris en 2024. Unique dans le pays, sa spécificité réside notamment dans ses joueurs handisports, athlètes paralympiques qui pratiquent leur sport avec les athlètes valides. Ouvert à l'international, il accueille également des joueurs qui ne jouent pas pour le club.



Pauline Chasselin porte haut les couleurs de Metz.

## Circuit Mondial Jeunes

À noter également l'accueil du WTT Youth Contender. Pour la 11<sup>e</sup> année consécutive, Metz est l'hôte de l'étape française du Circuit Mondial Juniors de tennis de table, du 17 au 23 avril.

Avec 45 pays présents, plus de 450 participants, 70 arbitres et juges internationaux, 80 entraîneurs nationaux de fédérations, et une centaine de bénévoles, cette épreuve est reconnue comme l'une des plus attractives du circuit.

Son équipe phare féminine évolue en championnat Pro A dames, avec un palmarès élogieux : quadruple championnes de France en 2015, 2016, 2017 et 2022, championnes d'Europe ETTU Cup en 2018, et désormais vice-championnes d'Europe finalistes de la Ligue des champions.

Tout au long de l'année, le club participe activement à la vie sportive messine dans différentes manifestations : l'Animation estivale, la Fête du sport, les Week-ends des sports. Le club accueille 16 classes qui se rendent au Complexe sportif Saint-Symphorien pour y pratiquer le tennis de table durant le temps scolaire. Il bénéficie d'un soutien financier et logistique de la Ville de Metz.



Salle comble au Complexe sportif Saint-Symphorien pour le match aller de la Finale de la Ligue des champions.

Éducation artistique et culturelle

# Apprendre l'art et la culture à 100 %



📍 À Metz, ville 100% EAC, chaque jeune bénéficie d'un parcours éducatif enrichi de pratiques artistiques.

L'Éducation Artistique et Culturelle (EAC) encourage la **participation de tous les enfants à la vie artistique et culturelle**. Concrètement, dans les territoires 100 % EAC, chaque jeune bénéficie d'un **parcours éducatif abondamment nourri de pratiques artistiques, de rencontres avec les artistes et les œuvres**, d'occasions multiples d'acquérir des connaissances culturelles.

La volonté de la Ville de Metz, déjà bien engagée, est d'**ouvrir la culture à toutes et tous, dans tous les quartiers, à tous les âges, dans les écoles, dès la maternelle**.

Cette démarche se développe sur un terrain propice et avantageux, dans une ville d'art et d'histoire, reconnue pour son patrimoine exceptionnel et ses équipements culturels, musées, opéra-théâtre, salles de spectacle, bibliothèques-médiathèques, une **ville créative de l'Unesco pour la musique**.

## LABEL 100 % EAC

Le 20 janvier dernier, la Ville de Metz, représentée par **Patrick Thil, Adjoint au Maire chargé de la culture**, a officiellement **reçu le label 100 % EAC**. Il valorise l'engagement de la collectivité, la richesse de ses actions, et honore l'ensemble des acteurs culturels locaux.

**Metz s'inscrit depuis de nombreuses années dans une démarche innovante et volontariste d'éducation à l'art par l'art**. Elle est l'une des premières collectivités françaises à avoir obtenu ce label.

**LA VILLE DE METZ A REÇU LE LABEL 100 % ÉDUCATION ARTISTIQUE ET CULTURELLE. DU 30 MAI AU 4 JUIN, ELLE ORGANISE UNE SEMAINE SUR CE THÈME, DURANT LAQUELLE ELLE ACCUEILLE LES RENCONTRES INTERNATIONALES EN LA MATIÈRE.**

## RENCONTRES INTERNATIONALES

Référence en la matière, Metz a été choisie pour accueillir les prochaines **rencontres internationales, les 1<sup>er</sup> et 2 juin à l'Arsenal**. Deux journées de tables rondes permettront de faire un **état des lieux des pratiques**, en particulier celles de l'**éducation à la musique**. Elles interrogeront notam-

ment le **numérique comme outil d'accessibilité à la culture**, et l'**inclusion sociale en faveur des publics empêchés ou défavorisés**, en confrontant les expériences menées en France et dans le monde. D'autres villes créatives reconnues pour leurs efforts dans ce domaine sont invitées à témoigner. Ces échanges devraient enrichir la contribution de la France au Sommet Mondial pour l'Éducation au mois de décembre.

La **Semaine internationale de l'Éducation Artistique et Culturelle à Metz**, organisée en partenariat avec l'Université de Lorraine et la Cité Musicale-Metz du 30 mai au 4 juin, sera agrémentée de **conférences, spectacles, ateliers et expositions dans les lieux culturels de la ville**.

📍 Informations sur [metz.fr](http://metz.fr)

# 21

C'est le nombre de résidences artistiques dans les établissements scolaires messins pour l'année 2022-2023.



Commémoration

# Jean Cocteau : pour Metz et par amour

Dans les vitraux qu'il a conçus à l'église Saint-Maximin, Jean Cocteau a glissé son auto-portrait.



**CETTE ANNÉE LE 11 OCTOBRE, SERONT COMMÉMORÉS LES 60 ANS DE LA DISPARITION DE JEAN COCTEAU. À L'AUTOMNE, LA VILLE DE METZ RENDRA HOMMAGE AUX LIENS QUI UNISSENT L'ARTISTE À LA CITÉ. PETIT AVANT-GOÛT...**

Qui n'est jamais allé admirer les vitraux de Cocteau à l'église Saint-Maximin se doit de corriger au plus vite cette erreur ! À Metz en effet, il existe d'autres chefs-d'œuvre de verrières en dehors de la cathédrale Saint-Étienne. C'est d'ailleurs initialement pour la lanterne du Bon Dieu que Jean Cocteau, poète, peintre, dessinateur, dramaturge et cinéaste, a travaillé à un projet de vitraux. Mais en 1961, il est retoqué. Cet échec remonte jusqu'au ministre de la Culture de l'époque, André Malraux, qui au nom de l'État passe une commande à l'artiste pour des vitraux à l'église Saint-Maximin.

## DES VITRAUX PAR AMOUR

Jean Cocteau veut réaliser une œuvre à Metz pour concrétiser son amour envers un Lorrain, Édouard Dermit, mineur de fond à Boulogny dans la Meuse, qu'il a rencon-

tré à Paris dans une exposition. Il conçoit 14 baies bleutées aux nuances ocres et orangées dans l'église de la rue Mazelle, œuvre moderne onirique et psychanalytique influencée par la mythologie, la philosophie nietzschéenne, le chamanisme, les hiéroglyphes et l'art ancestral.

La réalisation de vitraux l'oblige à se soumettre à des règles artisanales, pour que «les formes et les couleurs obéissent aux matières transparentes et à l'armature qui les marie entre elles (...) Tout le problème consiste donc à ne pas se laisser tenter et prendre au piège de la lumière, et à réaliser un vitrail qui semble avoir été toujours là et n'être point un nouveau venu mal élevé (...)» confie-t-il dans une lettre au Republicain Lorrain pour répondre aux inquié-

tudes des Messins, troublés par sa réputation sulfureuse.

Ce sera finalement son dernier chef-d'œuvre, ses vitraux étant réalisés en grande partie après son décès le 11 octobre 1963.

## PELLÉAS ET MÉLISANDE

On doit aussi à Cocteau les décors et costumes de la pièce de théâtre *Pelléas et Mélisande*, jouée à l'occasion du Festival International de Metz en 1962. Des décors épurés et envoutants, japonais, composés essentiellement de rideaux en tulle transparents pour jouer avec les ombres et les lumières. Les costumes des personnages reprennent quant à eux des thèmes médiévaux.

*En 2023, Metz fête Cocteau*



Jean Cocteau

① Pour en savoir plus sur la rencontre entre Jean Cocteau et Édouard Dermit, lire l'ouvrage de critique d'art messin Christian Schmitt *Mon ami Jean* (éditions Jalon).

Sur les vitraux de l'église Saint-Maximin, lire *Je décalque l'invisible* du même auteur (éditions des Paraiges).

Sur le travail réalisé à Metz par Cocteau, lire *Comme dans un rêve* (éditions Jalon), dernier livre paru du même Christian Schmitt.

## Portrait

# Hugo Becker: l'ambassadeur messin du cinéma

**DERNIÈREMENT À L’AFFICHE DU FILM « VAINCRE OU MOURIR », L’ARTISTE MESSIN HUGO BECKER POURSUIT SA CARRIÈRE FULGURANTE, TOUT EN REVENANT RÉGULIÈREMENT SUR SES TERRES.**

Né à Metz, Hugo Becker, qui fêtera ses 36 ans en mai, est une fierté pour sa ville d’origine. Un ambassadeur messin dans le milieu du cinéma et de la comédie, qui revient régulièrement à Metz, que ce soit pour sa famille, son travail ou simplement son attachement à la ville.

Metz a de la chance. Son éminent représentant artistique en France et à l’international, malgré sa réussite, ne se prend pas trop au sérieux, se remet en question, sait rester simple, et n’oublie pas d’où il vient.

## SOUVENIRS D’ENFANCE

Hugo Becker reste sentimentalement ancré à Metz, dont il admire l’histoire trimillénaire et la richesse architecturale, les fortifications, l’environnement et la présence de l’eau, mais aussi les lieux culturels et leurs programmations qui font vivre la ville. Il aime son multiculturalisme, le brassage culturel qui l’a historiquement construite.



Hugo Becker, dans *Variations énigmatiques* d’Éric-Emmanuel Schmitt, à l’Opéra-théâtre de Metz en 2022. Photo: Luc Bertau.

Il se souvient des matches de football au stade Saint-Symphorien à l’époque de Robert Pirès et de Sylvain Kastendeuch, de la Saint-Nicolas, des grands événements, fêtes et défilés qui animent la cité. Sa madeleine de Proust est quasiment littérale, puisqu’il garde en mémoire les plaisirs sucrés émanant des pâtisseries messines...

## CARRIÈRE INTERNATIONALE « MADE IN » METZ

Lui qui se voit mal refuser des rôles « chez lui », n’oublie pas ses origines artistiques : Metz et son Opéra-théâtre qu’il affectionne particulièrement, dont il se plaît à rappeler qu’il est le théâtre construit encore en activité le plus ancien de France. Il prend plaisir à venir y jouer, fier de contribuer à des productions messines, avec Paul-Émile Fourny dont il est le troisième fils, aux dires du metteur en scène et directeur artistique de l’Opéra-théâtre de Metz. On se souvient en 2016 du monologue de *La nuit juste avant les forêts* de Bernard-Marie Koltès, autre figure de proue de l’art « made in » Metz, d’*Amadeus*

en 2018 avec le comédien Thierry Frémont, de *Roberto Zucco* en 2019 durant les répétitions duquel il se rendait à Paris dans la même journée pour un autre spectacle, et plus récemment en 2022 de *Variations énigmatiques* d’Éric-Emmanuel Schmitt.

En dehors du théâtre qu’il adore, il joue dans de nombreux films français, américains, avec les plus grands acteurs. Dans des séries françaises (*Chefs*, *Baron Noir*, *Au Service de la France*, *Dix pour Cent*, *Je te promets* adaptation de la série américaine *This is us*, etc.) ou étrangères (notamment *Gossip Girl*). Acteur prodige, il est aussi un véritable touche-à-tout dont le talent s’exerce aussi bien sur les planches, que devant et derrière la caméra. C’est ainsi qu’il s’adonne à la réalisation de films, de courts métrages, de clips (pour Saez, Shy’m ou Marina Kaye), ou encore au doublage.

Aujourd’hui, Hugo Becker est devenu un acteur qui compte sur la scène française et internationale, un ambassadeur artistique de Metz, qui le lui rend bien.



Abilympics

# Handicap et professionnalisme

## L'ORGANISATION DE LA COMPÉTITION MONDIALE DES MÉTIERS DES PERSONNES EN SITUATION DE HANDICAP À METZ A ÉTÉ L'OCCASION DE LES METTRE EN LUMIÈRE EN VALORISANT LEURS COMPÉTENCES.

Les Abilympics, pour *Abilities* (compétences) et *Olympics* (olympiades), ce sont les **Jeux paralympiques des métiers**. Ils permettent de **valoriser les compétences professionnelles de personnes en situation de handicap**, et de **faire évoluer le regard sur le handicap au travail**.

### ACCESSIBILITÉ ET INCLUSION

Metz s'engage pour le handicap aussi bien en matière d'accessibilité que d'inclusion. Elle met en œuvre une **politique volontariste**, en favorisant **l'inclusion des enfants** dans les structures de la petite enfance et à l'école, en permettant **l'accès à la culture, aux loisirs et aux sports à tous**. Par la sensibilisation au handicap, elle tâche de **lutter contre les préjugés**. Elle œuvre aussi dans **l'accompagnement à l'insertion sociale et à l'emploi**.

La délégation française s'est hissée à la 2<sup>e</sup> place de la compétition.



## DES TALENTS SANS LIMITE

La Ville de Metz est fière d'avoir accueilli la 10<sup>e</sup> édition des Abilympics. Plus de 400 candidats en provenance d'une trentaine de pays ont disputé 44 épreuves. Parmi eux, 43 talents français étaient en course dans 26 métiers. Cocorico! **La France a empoché 29 médailles et s'est hissée à la 2<sup>e</sup> place du podium**, derrière la Corée du Sud.

Conjointement aux Abilympics, Metz accueillait également les 47<sup>e</sup> **sélections régionales WorldSkills, le plus grand concours des métiers du monde**, mettant en valeur de jeunes professionnels qui réalisent des démonstrations techniques de leur métier.

Outre la promotion de l'inclusion et de l'excellence professionnelle, **ces manifestations ont offert à Metz une belle visibilité et ont renforcé son attractivité**, en la faisant découvrir aux nombreuses délégations internationales, aux milliers de visiteurs et au monde entier.

## Semaine olympique et paralympique dans les écoles

Du 3 au 8 avril, la Ville de Metz, «Terre de jeux 2024», a organisé dans les écoles des **temps d'échanges entre élèves et sportifs de haut niveau**, en mettant particulièrement en avant le **handisport**.

Cérémonie d'ouverture des Abilympics aux Arènes, animée par Louise Eklund et Théo Curin, nageur handisport et parrain de l'évènement, en présence de François Grosdidier, Maire de Metz.







## REINE DE LA MIRABELLE : ET SI C'ÉTAIT VOUS ?

Avec l'élection de la Reine de la Mirabelle, la Ville de Metz entretient la tradition. L'heureuse élue, assistée de ses deux dauphines, a vocation à devenir une véritable ambassadrice, citoyenne et solidaire. Durant un an, elle sera amenée à représenter Metz, notamment à l'occasion d'évènements: inaugurations, grandes manifestations culturelles et sportives, etc.

Les inscriptions pour participer à l'élection de la Reine de la Mirabelle

2023 sont ouvertes. Le concours est accessible aux jeunes femmes de 18 à 30 ans de tout le Grand Est. Elles ont jusqu'au dimanche 21 mai à minuit pour déposer leur candidature, sur le site metz.fr.

4 conditions à remplir sont nécessaires:

- Les candidates doivent résider dans le Grand Est.
- Les 8 candidates retenues devront être présentes lors des répétitions et du spectacle de l'élection finale. Un

calendrier leur sera remis.

- Les finalistes devront être disponibles du 18 au 27 août, durant les Fêtes de la Mirabelle.
- Les candidates devront adhérer au règlement (consultable sur metz.fr) et signer une autorisation de droit à l'image.

Le concours est gratuit. De nombreux cadeaux seront offerts au trio de tête: baptêmes de l'air en montgolfière, bons d'achat, bijoux, produits cosmétiques, fleurs et d'autres surprises.

Cette année, la présélection du jury, composé de membres désignés par la Ville de Metz et de 4 personnes représentant le public tirées au sort dans le cadre d'un jeu-concours, aura lieu le 3 juin, à la suite d'entretiens individuels.

Le vote final et le couronnement de la Reine se dérouleront le 19 août à l'Arsenal. Ils seront diffusés en direct sur Moselle TV.

📍 Inscriptions sur metz.fr





LES MUSIQUES DU JARDIN

rendezvousauxjardins.fr  
#RdJjardins



# ON SE DONNE RENDEZ- VOUS AUX JARDINS

Le week-end du 2 au 4 juin, la Ville de Metz participe à nouveau à l'opération «Rendez-vous aux jardins», dont le thème cette année est «Les musiques du jardin». Le public est invité au **Jardin Botanique** à la découverte de nombreuses animations, ambiances musicales, visites guidées pour adultes et enfants et autres expositions. À ne pas manquer !

📄 Informations et programme complet sur [metz.fr](http://metz.fr) et les réseaux sociaux de la Ville de Metz.

## TOUS AUX CONCERTS SUR PLACES

Sous la direction d'Arnaud Tutin, l'Harmonie municipale de Metz, l'une des plus anciennes formations orchestrales de France, composée de plus de 50 instrumentistes à vent et percussion, propose ses fameux **Concerts sur places gratuits** dans différents sites de la ville au printemps et cet été.

Créée en 1790 en tant que musique des citoyens de la Garde nationale, ses musiciens sont recrutés parmi des élèves en 3<sup>e</sup> cycle du Conservatoire régional de Metz ainsi que parmi leurs professeurs.

### Concerts sur places de l'Harmonie municipale de Metz

26 mai - 20h30

Cour de l'École Le Graouilly

Sablon

4 juin - 17h

Eplanade

18 juin - 11h

Cour de l'École Saint-Eucaire

21 juin - 20h30

Jardin Botanique

2 juillet - 17h30

Parvis de l'Église

Saint-Clément

14 juillet - 17h30

Cour du Marché Couvert

27 août - 18h

Plan d'eau

**GRATUIT**

infos : [metz.fr](http://metz.fr)

Direction : Arnaud Tutin



## BLIIDA FESTIVAL S'AFFIRME



Après une 1<sup>re</sup> édition accomplie, **Bliida Festival revient les 1<sup>er</sup>, 2 et 3 juin**, bien décidé à communiquer sa vague d'ondes positives, grâce à une programmation éclectique et festive.

Au programme 3 jours de fêtes, de sourires et de rencontres. 3 jours pour profiter de l'environnement inspirant et innovant de Bliida. **3 jours de concerts et de DJ sets** avec les têtes d'affiche Bagarre, Mézigue et Romane Santarelli. 3 jours durant lesquels il est possible de **s'inscrire à des animations et des ateliers proposés par les résidents de Bliida.**

📄 Informations et programme: [bliidafestival.fr](http://bliidafestival.fr)



# AVEZ-VOUS LE PLUS BEAU JARDIN FAMILIAL ?

L'été dernier, la Ville de Metz organisait le concours des plus beaux jardins familiaux, afin de récompenser le travail des jardiniers amateurs. Le jury a visité les jardins d'août à septembre 2022, pour apprécier les réalisations selon les critères suivants : **respect du règlement des jardins familiaux, qualité des cultures, esthétique du jardin.**

Les résultats de cette première édition sont tout à fait remarquables ! Le 31 mars, Henri Malassé, Conseiller délégué chargé des jardins familiaux, a remis 33 diplômes aux 10 gagnants et aux 23 coups de cœur du jury, qui ont œuvré dans les différents sites messins, pour les féliciter.

❗ Les inscriptions pour la 2<sup>e</sup> édition du concours s'effectuent du 1<sup>er</sup> mai au 30 juin sur [metz.fr](http://metz.fr). 23 sites sont en lice, avec à la clé des bons d'achat de 100€ à gagner.

Concours  
des plus beaux jardins  
familiaux 2023

À VOS  
OUTILS  
JARDINIERS

Gagnez  
des bons d'achat de 100€

23 sites en lice :

- Jardin des Fosses
- Jardin de la Ronde
- Jardin du Rousseau
- Jardin du Sansonnet
- Jardin Coluche
- Jardin Grande Fontaine
- Jardin de la Houblonnière
- Jardin des Marchiers
- Jardin Théodore
- Jardin en Désarmement
- Jardin de la Saille
- Jardin de la Charminie
- Jardin Marie Champ
- Jardin sur le Quai
- Jardin de la Vachette
- Jardin de la Charrière
- Jardin Chasseurs
- Jardin de la Palissade
- Jardin de l'Armau
- Jardin Charles et Louis
- Jardin Grand Domaine
- Jardin des Bordes
- Jardin de la Saint-Mobvie

Règlement et inscriptions  
sur [metz.fr](http://metz.fr)  
Du 1<sup>er</sup> mai au 30 juin



## LE PLEIN DE SENSATIONS À LA FOIRE DE MAI

Désormais gérée directement par la Ville de Metz, la Foire de Mai revient au Parc des Expositions de Metz, du 6 au 29. Ce sont plus de 200 forains et 60 000 m<sup>2</sup> d'attractions qui vous attendent. En famille ou entre amis, préparez-vous à retrouver vos manèges préférés, avec tous les grands classiques comme la pêche aux canards, la loterie, le tir, les trampolines, la grande roue ou les auto-tamponneuses, ainsi que pour les plus intrépides des manèges à sensations fortes.

Des points de restauration au sein de l'espace de la foire rendront votre sortie plus gourmande.

## METZ AGIT POUR L'EMPLOI

Le job dating, le 16 mars au Centre social du Petit Bois à Borny, organisé par la Mission Locale en partenariat avec la Ville de Metz, a connu un franc succès. Une centaine d'offres, CDI, CDD, alternance, emploi saisonnier, était à pourvoir auprès d'une vingtaine d'entreprises présentes.

Avec ces forums pour l'emploi périodiques, la Ville de Metz affirme clairement son engagement en faveur de l'insertion professionnelle de tous. Elle s'apprête d'ailleurs à lancer un site internet dédié à l'emploi.

On vous en parle bientôt...





## AIDE D'URGENCE

### POUR LES VICTIMES DES SÉISMES EN TURQUIE ET EN SYRIE

Le 6 février dernier, un double séisme a touché le sud de la Turquie et le nord-ouest de la Syrie. Une secousse de magnitude 7,8, suivie d'une autre quelques heures plus tard de 7,6. Elles ont provoqué la mort de plus de 50 000 personnes. Depuis le début du siècle, ce tremblement de terre est le cinquième le plus meurtrier.

La Ville de Metz a souhaité témoigner de sa solidarité en abondant le fonds d'action extérieure des collectivités

territoriales (FACECO) activé par le ministère de l'Europe et des affaires étrangères. Le FACECO garantit l'utilisation avec pertinence des fonds engagés, précisément tracés pour l'aide humanitaire d'urgence.

#### 20 000 EUROS D'AIDE

Aussi, en solidarité avec les populations durement touchées, le Conseil municipal a voté en mars l'octroi de 10 000 € destinés au financement d'actions à

caractère humanitaire. À cette somme s'ajoute une aide équivalente de 10 000 € de l'Eurométropole de Metz.

La Ville de Metz invite les habitants à suivre les recommandations des organisations non gouvernementales en privilégiant les dons financiers (pour l'Unicef, Médecins Sans Frontières, la Croix-Rouge, etc.) plutôt que les dons matériels, complexes à acheminer.

## METZ PARTICIPE À LA LUTTE CONTRE LES DISCRIMINATIONS

La Journée internationale pour l'élimination de la discrimination raciale est chaque année célébrée le 21 mars. La Ville de Metz, engagée pour cette cause, a organisé une semaine sur ce thème, avec une exposition inédite dans le péristyle de l'Hôtel de Ville intitulée « Artistes et diversités en France », qui évoque les acteurs culturels venus des quatre coins du monde participer à la vie artistique française.

L'artiste Joséphine Baker, résistante, militante des droits civiques et femme engagée contre le racisme, entrée au Panthéon en 2021, a fait l'objet de plusieurs rendez-vous rythmant cette opération, notamment la projection d'un documentaire au Cinéma Klub et une pièce de théâtre à la Salle Braun.

### Semaine pour l'élimination des discriminations raciales



Exposition inédite  
« Artistes et diversités  
en France »

Du 17 au 31 mars  
2023





## BIENTÔT LA « MAISON DES BÉBÉS »...

Du 18 au 25 mars, la Ville de Metz a participé à la **Semaine de la petite enfance**, rappelant son engagement total en la matière. La parole a été donnée aux agents pour mettre en valeur leurs différents métiers et discuter des dernières avancées : temps libre pour l'exploration des enfants, groupes d'âges mélangés, développement durable...

Le 21 mars, au Cloître des Récollets, c'est la **co-construction du projet de la future « Maison des bébés »**, associant parents, professionnels et partenaires, qui a été officiellement lancée. Cet **espace pleinement dédié à l'information des parents et futurs parents, ainsi qu'au bien-être et au développement des tout-petits**, verra le jour à l'automne sur la colline Sainte-Croix.

D'autres **réunions de construction participative du projet** sont programmées jusqu'au mois de septembre.

① Informations et calendrier sur [metz.fr](http://metz.fr).  
Renseignements et inscription à l'adresse  
[polepetiteenfance@mairie-metz.fr](mailto:polepetiteenfance@mairie-metz.fr)  
ou au 03 87 55 83 86.



## L'INSEE GRAND EST SUR LES RAILS

Après une longue attente et quelques rebondissements, l'**Institut National de la Statistique et des Études Économiques**, autrement dit l'Insee, a **officiellement été inauguré le 31 mars**, en présence de François Grosdidier, Maire de Metz, de Jean-Luc Tavernier et d'Yves Calderini, respectivement Directeur général et Directeur régional de l'Insee.

**Des années de travaux de rénovation** auront permis de redonner vie à l'ancienne gare de Metz, place du Roi George, construite en 1878, toute de pierre de Jaumont parée, en conservant les structures classées en son sein.

Elle est désormais prête à accueillir **350 agents de l'une des grandes institutions de l'État**, dans une surface de plus de 7 000 m<sup>2</sup>.





📍 Le projet de mise en place d'une piste cyclable sur l'îlot central de l'avenue Foch comprend la création d'un nouvel aménagement paysager.

# AMÉNAGEMENT CYCLABLE, AU TOUR DE L'AVENUE FOCH !

Dans le cadre de son **ambitieux plan vélo**, établi sur la période 2022-2026, pour lequel une somme de 15 millions d'euros a été allouée, l'Eurométropole de Metz procède à l'**aménagement d'une piste cyclable avenue Foch**.

Préalablement, en profitant de l'occasion comme il est de coutume pour ce type de chantier, des **travaux sur les réseaux souterrains** sont entrepris. C'est ainsi que depuis la fin mars, et pour une durée prévisionnelle de 5 mois, UEM rénove le réseau de chauffage urbain avenue Foch.

Le chantier se déroule sur l'**îlot central de l'avenue**. L'intervention nécessite donc la **dépose provisoire des statues du Roi Albert et de Raymond Mondon** situées à cet endroit. Elles seront réinstallées à l'issue des travaux. De même, en février, **les arbustes de l'allée centrale ont été transplantés, sauvegardés et mis à l'abri**.

Durant l'opération, des **perturbations des conditions habituelles de circulation et de stationnement** sont à prévoir.

S'agissant du stationnement, il est réduit sur la partie nord du terre-plein central. L'accès à la zone de stationnement sud s'effectue depuis la place Raymond Mondon. Pendant toute la durée du chantier, les résidents détenteurs d'un abonnement de stationnement sur la voirie peuvent se garer sans distinction dans les zones de stationnement résidentiel 4, 5 et 6.

Concernant la circulation, seule un tronçon de la rue Châtillon sera temporairement réduit à une voie, en mai et en juin.

## CRÉATION D'UN AMÉNAGEMENT PAYSAGER

Par la suite, **en septembre, débiteront les travaux de création de la piste cyclable**. À l'hiver 2023-2024, une autre partie importante du projet sera réalisée : la **création d'un aménagement paysager**, avec des travaux sur les espaces verts et de fleurissement.

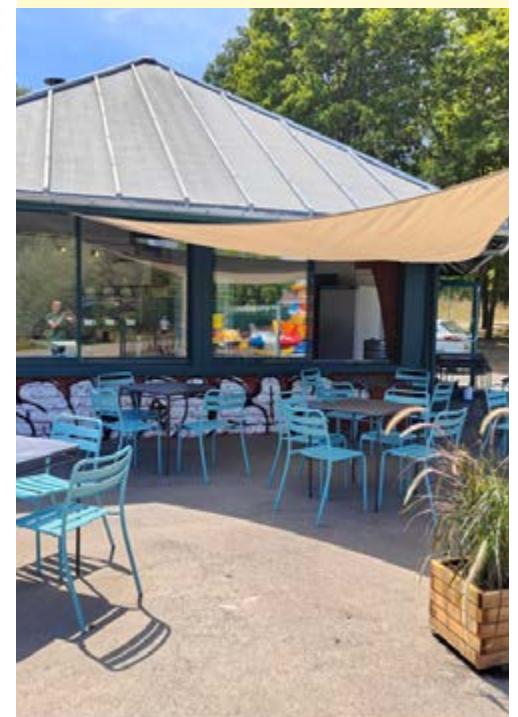
La livraison de l'aménagement global et la mise en service de la piste cyclable sont envisagées avant le printemps 2024.

## TOUS À LA BUVETTE

La **buvette du plan d'O**, située sur la promenade Hildegarde au plan d'eau, a lancé sa saison le 16 avril, avec une première manifestation, un **minifestival de graffiti** pour tous les amateurs de street art : le « FestiGraff ». 8 graffeurs de la région étaient invités à réaliser 4 fresques de 16 m<sup>2</sup> chacune.

**Durant les beaux jours, la buvette du plan d'O, totalement rénovée, proposera chaque mois une animation** : concerts, jeux, activités pour les enfants, etc.

📍 [Informations sur metz.fr](https://www.informations-sur-metz.fr)





## Arts vivants

# Les artistes italiens de Passages à Metz

3 > 21 mai

**LE FESTIVAL INTERNATIONAL DES ARTS DU SPECTACLE PASSAGES ACCUEILLE À METZ, COMME À SON HABITUDE, DES ARTISTES VENUS DU MONDE ENTIER. CETTE ANNÉE, IL MET L'ACCENT (TONIQUE) SUR LA NOUVELLE SCÈNE ITALIENNE.**

L'ADN de Passages Transfestival ce sont des **projets artistiques innovants naturellement transdisciplinaires**, des spectacles, des mises en scène, des chorégraphies qui combinent, mixent et assemblent une œuvre à voir **aussi bien dans des théâtres qu'en extérieur dans l'espace public**. Passages Transfestival oriente chacune de ses éditions vers une zone géographique identifiée et remarquable, en reliant les continents, les pays et les cultures.



**ARA! ARA!** questionne par la chorégraphie les idées d'appartenance et de séparation que représentent le drapeau.



Au mois de mai, pour réunir et surprendre tous les publics, Passages Transfestival sort sa botte secrète, et elle est forcément italienne! C'est donc une **édition *Transitalia*** que le festival international des arts du spectacle propose cette année, avec **plus d'une trentaine de représentations** transdisciplinaires, des performances, projections, concerts, ateliers, de belles rencontres, et un **quartier général en contrebas de l'Arsenal à l'Esplanade**. Une édition festive aux quatre coins de Metz et de l'Eurométropole.

### PASSAGES TRANSALPINS ET FÉMININS

Forte d'un riche héritage artistique, théâtral, et cinématographique, une **nouvelle scène italienne** disséminée à travers l'Europe émerge. Ce sont les artistes qui la composent qui sont invités par le Transfestival Passages, ainsi que d'autres venus du Liban, de Turquie, de Belgique, du Pérou, d'Autriche, de Slovénie, d'Argentine ou d'Ukraine. Un festival qui va au-delà de la parité, avec une **forte présence artistique féminine**.

### PROGRAMME : MORCEAUX CHOISIS

→ **En hommage à Pier Paolo Pasolini**, une soirée exceptionnelle avec la projection de deux films du génie italien, et en présence de son acteur fétiche Ninetto Davoli.

Le 4 mai (19h) au cinéma Klub.



→ **Concert d'ouverture de Ragapop, groupe d'origine ukrainienne**, avec un mélange de performance et de musique influencé par le post-punk et l'électronique lo-fi. Depuis le début de l'invasion de l'Ukraine par la Russie, Ragapop sensibilise sur la situation de son pays et porte un message de soutien à la protection des valeurs du monde libre.

Le 5 mai (21h30) à Saint-Pierre-aux-Nonnains (en partenariat avec le CCAS de la Ville de Metz).

→ **R.OSA**, de la chorégraphe italienne Silvia Gribaudo, **interroge le rôle social attribué aux corps des femmes**, et vous entraîne avec humour dans **une leçon d'aérobic endiablée**.

Le 6 mai (18h) et le 7 mai (16h30) à la Salle de l'Esplanade.

→ **L'orchestre national de Metz Grand Est**, sous la baguette d'Ernst Van Piel, **joue les partitions de musiques de films inoubliables** de Fellini et de Sergio Leone, dont leurs alter ego musicaux Nino Rota et Ennio Morricone nous ont gratifiés. On pense également aux musiques de *Cinema Paradiso*, *Mission* ou de *La vie est belle* de Benigni.

Le 12 mai (20h) à l'Arsenal, et le 13 mai (16h) au même endroit, avec ce jour-là un programme exclusivement consacré à Ennio Morricone.

→ **AeReA et ARA! ARA!**, un dipytique créé par le duo italien Ginevra Panzetti et Enrico Ticconi qui **questionne par la chorégraphie** un objet exprimant les idées d'appartenance et de séparation: **le drapeau**.

Le 13 mai (19h) et le 14 mai (16h) au Centre Pompidou-Metz.

→ Un autre **Hamlet** est possible, avec des **acteurs atteints du syndrome de Down (trisomie 21)** qui renversent tous les préjugés avec force et humour. Véritable triomphe sur la scène internationale, à découvrir pour la première fois en France.

Le 17 mai (18h) et le 18 mai (17h) à la Salle de l'Esplanade.

→ Dans *Save the last dance for me*, on suit les pas endiablés de la **polka chinata, une danse folklorique bolonaise en voie de disparition**, réinterprétée par le chorégraphe Alessandro Sciarroni. Cette danse de séduction exécutée à l'origine par des hommes est **spectaculaire et presque acrobatique**. Plus qu'une performance, un manifeste pour **faire revivre une tradition et questionner les stéréotypes de genre**.

Le 19 mai (16h) et le 20 mai (11h30 et 15h), sur la terrasse de l'Orangerie de l'Arsenal.

📄 Informations et billetterie sur [passages-transfestival.fr](https://passages-transfestival.fr)

📄 Ragapop, groupe d'origine ukrainienne fera le concert d'ouverture du festival.



📄 Hamlet de Shakespeare joué par des acteurs atteints de trisomie 21.



Sorties

# Les Frigos : la fraîcheur de vivre

12 mai › 3 septembre



📍 Le site des Frigos, rue du Général Ferrié, est un havre de paix et de verdure à deux pas du centre-ville.

## Les Frigos saison 3

84 jours d'ouverture

17 week-ends

30 concerts

50 DJ sets

3 drag shows

4 thés dansants

5 cartes blanches

6 spectacles jeune public

15 marchés

50 partenaires

### AU PRINTEMPS ET CET ÉTÉ, VENEZ REMPLIR LES FRIGOS. LA GUINGUETTE ET SON CHAPITEAU ROUVRENT POUR LEUR 3<sup>e</sup> SAISON : UN « FRAIS » BONHEUR !

Rue du Général Ferrié, en contrebas de la porte des Allemands sur les bords de la Seille, la **Compagnie Deracinemoa, en collaboration avec la Ville de Metz**, s'apprête à nouveau à ouvrir sa guinguette et monter son chapiteau. Le site des Frigos, anciens entrepôts frigorifiques militaires requalifiés, est un **véritable havre de paix et de verdure à deux pas du centre-ville**. Il fait bon y venir en famille et entre amis pour flâner, manger un morceau, boire un verre, et profiter d'une programmation toujours plus éclectique et intergénérationnelle.

### AUX FRIGOS, ON Y DANSE MAIS PAS QUE...

Les Frigos, c'est une **ambiance musicale**, avec une programmation d'artistes locaux et internationaux, des fanfares, des « discos guinguette », de la musique du monde, en tout **plus d'une trentaine de concerts et une cinquantaine de DJ sets**.

Les Frigos, c'est la **mobilisation des partenaires associatifs locaux** pour l'organisation d'**animations, d'ateliers** autour de l'environnement, **spectacles jeunes public**, initiations de danse, **marchés** des artisans, des illustrateurs, aux

plantes, des vide-greniers, vide-dressings, brocantes, etc.

Les Frigos, ce sont des **temps forts** avec l'accueil du défilé de la Marche des fiertés en juin, un concert de musique classique dans le cadre du « Classic Metz'ival » et un bal populaire dans le cadre du Festival Hop Hop Hop en juillet, le désormais traditionnel Bal des pompiers, des événements dans le cadre des Fêtes de la Mirabelle, des cartes blanches, des soirées drag show, des dimanches « Si Seniors ! » et leurs thés dansants, des brunchs, ainsi que de **nombreuses surprises**.

Cette année, vous y trouverez une **scène agrandie, 2 bars ouverts en continu** pour se rafraîchir sans attendre, des **propositions culinaires renouvelées** dans des food-trucks de qualité. Cette année, **la dimension écologique s'amplifie**, avec toujours plus de **circuits courts** et une démarche affirmée vers le tri et la réduction des ordures dans le cadre du **développement du zéro déchet**.

Alors retrouvez la fraîcheur de vivre, dans un **lieu culturel alternatif unique, insolite, festif et convivial**.

📍 **Horaires d'ouverture au public du 12 mai au 3 septembre :**  
Mercredi en période scolaire 14h - 22h  
Mercredi hors période scolaire 17h - 22h  
Jeudi 17h - minuit  
Vendredi 17h - minuit  
Samedi 14h - minuit  
Dimanche 11h - 22h

Informations et programme sur [deracinemoa.com](http://deracinemoa.com) et [metz.fr](http://metz.fr)



# Commerce local

## Aux bons marchés

12 mai > 22 septembre



**LA 2<sup>e</sup> SAISON DES MARCHÉS FERMISERS DES PRODUCTEURS DÉBUTE AVEC DE BONS PRODUITS LOCAUX, DE QUALITÉ, VENDUS SANS INTERMÉDIAIRE.**

Après le **succès populaire** de l'an dernier, la Ville de Metz a décidé de reconduire les **marchés fermiers des producteurs sur la place Saint-Louis**. Le calendrier propose un rendez-vous chaque mois jusqu'en septembre, avec une pause au mois d'août. À noter les prochaines dates dans vos agendas : les vendredis **12 mai** (16h-20h), **16 juin** (16h-21h), **21 juillet** (16h-21h), **22 septembre** (16h-20h).

### QUALITÉ LOCALE, VENTE DIRECTE

Sur place, **pas moins de 17 producteurs**, dont de nombreux exposants labélisés Qualité MOSL, vous attendent pour vous présenter une **vaste gamme de produits locaux en vente directe du producteur au consommateur**.

Vous y trouverez des fruits et légumes sous toutes leurs formes; volailles, viandes, charcuteries et œufs; crèmerie, lait et fromages; bières et liqueurs (à consommer avec modération); et encore tartines, glaces, miels, biscuits et produits à la fraise.

Une **animation musicale** accompagnera chaque rendez-vous, ainsi que **d'autres surprises**.

Cette initiative, née d'une collaboration entre la Ville de Metz, la Chambre d'Agriculture de la Moselle, Moselle Attractivité, le Conseil Départemental de la Moselle et l'association des commerçants de la place Saint-Louis, répond à une **demande croissante des consommateurs d'accéder à une production locale, de qualité, sans intermédiaires**.

Des **bons d'achat pour des paniers gourmands** sont à gagner sur les réseaux sociaux de la Ville de Metz.



📍 Le prochain marché fermier des producteurs aura lieu vendredi 12 mai avec 17 producteurs présents.

SAISON 2

# Marchés fermiers des producteurs 2023



<p>Vendredi 12 mai 16h - 20h</p> <p>Vendredi 16 juin 16h - 21h</p> <p>Vendredi 21 juillet 16h - 21h</p> <p>Vendredi 22 sept. 16h - 20h</p>	<p><b>Place Saint-Louis</b></p> <p>Animations Dégustations</p>
--	--





Commerce équitable

# Votre pouvoir sur les achats

13 > 27 mai

**PARCE QUE LE COMMERCE ÉQUITABLE EST BIEN PLUS QU'UN CONCEPT, METZ, EN COLLABORATION AVEC ARTISANS DU MONDE, INVITE UNE NOUVELLE FOIS CETTE ANNÉE SES HABITANTS À PARTICIPER À LA QUINZAINE DU COMMERCE ÉQUITABLE.**

Labellisée «**Territoire de commerce équitable depuis 11 ans**», la Ville de Metz s'engage depuis lors en faveur d'**échanges commerciaux plus respectueux entre pays développés et pays en développement**. Car le commerce équitable revêt une réalité bien tangible: **permettre une rémunération plus juste des producteurs alimentaires**, dans des pays aux populations à faibles revenus.

**Du 13 au 27 mai**, les Messins pourront venir à la rencontre de celles et ceux qui œuvrent à leurs côtés pour un monde plus équitable.

Quoi de mieux que de commencer cette Quinzaine par un **après-midi ludique de découverte de cet univers ? Samedi 13 mai**, au cloître des Récollets, jeux, quizz et animation musicale accompagneront expositions et dégustations de produits d'ici et d'ailleurs.

**Temps fort de cet événement, le grand marché solidaire d'Artisans du Monde aura lieu cour Saint-Étienne, samedi 27 mai au matin.**

**QUINZAINE DU COMMERCE ÉQUITABLE.ORG**

**Du 13 mai au 28 mai 2023**

RENCONTRES  
DÉGUSTATIONS  
CONFÉRENCES  
EXPOSITIONS  
ATELIERS

Tout le programme sur metz.fr



Une initiative de :



En partenariat avec :



Autour de l'**exposition « Libère tes fringues »**, le Centre Communal d'Action Sociale de la Ville de Metz conviera lui aussi le public à une série d'événements relatifs à la filière textile et aux impacts environnementaux, sociaux et humains de la **mode jetable** appelée «*fast fashion*».

Enfin, comme chaque année, **de nombreux partenaires (commerçants, associations, établissements publics...)** s'impliqueront en proposant **des expositions, des conférences et des vitrines éphémères** tout au long de la quinzaine.

Et puisque le commerce équitable ne connaît pas de frontières, c'est d'ailleurs dans tout le Grand Est que la Quinzaine animera les villes et les villages. En effet, le label «**Territoire de commerce équitable**» évolue en 2023 avec la **création d'un réseau des collectivités engagées au niveau régional**. L'objectif ? Échanger, partager et coopérer pour être encore plus efficace.

📍 Informations et programme sur metz.fr et les réseaux sociaux de la Ville de Metz.

# Fête agricole – Macellum

## Metz invite la campagne en ville

3 > 4 juin

### VENEZ RESPIRER LE BON AIR DE LA CAMPAGNE DANS LES JARDINS DE L'ESPLANADE.

C'est dans une **ambiance champêtre** et bucolique que se déroulera **Macellum**, une **grande fête populaire pour partir à la découverte du monde agricole**. Au programme, des animations familiales autour de l'agriculture et des animaux de la ferme, des rencontres avec des agriculteurs, des ateliers, expositions, ainsi qu'un bal guinguette et une restauration proposée sur place.

📍 La fête agricole «Macellum» apporte l'air de la campagne au centre-ville.



### ON VA VOIR LES VACHES ?

**Samedi 3 et dimanche 4 juin**, nul besoin de quitter la ville pour un week-end à la campagne ! Vaches, moutons, ânes, chevaux et autres animaux de basse-cour investissent l'**Esplanade** : une véritable **ferme pédagogique**. Vous pourrez participer à des **ateliers de traite, de tonte et de lacto-fermentation**, en apprendre plus sur l'apiculture avec le **rucher-école**, profiter de la présence du lycée agricole de Courcelles-Chaussy et de son stand de présentation de ses formations. Tandis que les uns admireront l'**exposition d'anciens tracteurs** et autres machines agricoles de collection, les autres pourront se promener en faisant un **tour en calèche**. Les enfants pourront **monter à dos de poney, conduire de petits tracteurs** et s'amuser à la **ludothèque** «Coffre à jouets».

### MANGER, BOIRE ET DANSER

Le samedi, la fête se poursuivra dans la soirée, avec un **bal populaire dans l'esprit d'une guinguette**, dont le plancher supportera les danses au son des guitares et de l'accordéon.



Une **restauration** composée de produits issus de circuits courts, de crêpes, de glaces, mais aussi de bières et de vins locaux (à consommer avec modération), ainsi que deux **food-trucks**, l'un de la fédération des bouchers, l'autre végétarien, viendront ragailleardir les danseurs et spectateurs.

La fête agricole Macellum s'inscrit dans une **démarche de labélisation «éco-manifestation»**. Elle est placée sous la bannière de la **charte du bien-être animal de la Ville de Metz**.

📍 Toutes les informations sur [metz.fr](http://metz.fr) et les réseaux sociaux de la Ville de Metz.





📅 Du 7 au 11 juin, l'Italie et la Sardaigne sont à l'honneur au sein du village BellissiMetz, place de la République.



Coopération internationale

# Metz à l'italienne !

7 > 11 juin

## BELLISSIMETZ REVIENT POUR SA 2<sup>E</sup> ÉDITION, QUI MET L'ITALIE ET LA SARDAIGNE À L'HONNEUR.

Par sa situation au carrefour de l'Europe, Metz a historiquement toujours été ouverte aux échanges et a bénéficié par là d'apports culturels extérieurs. **L'influence italienne est bien présente, comme l'atteste le patrimoine architectural messin.** Riche et libre, la République messine du XIII<sup>e</sup> siècle a attiré les banquiers transalpins, qui y ont fait construire des édifices à l'italianité manifeste. La place Saint-Louis, avec ses maisons hautes et ses arcades, en est l'exemple archétypal. La contribution de la culture italienne sur l'architecture de Metz se poursuivra au cours des siècles suivants.

## METZ AIME L'ITALIE

De nos jours, Metz est forte de la **présence d'un Consulat Général d'Italie, d'une communauté et d'un tissu associatif italiens dynamiques.**

Elle développe avec le pays de Dante divers partenariats institutionnels, économiques et culturels. Le dernier en date réside dans des **échanges linguistiques avec la ville du nord de l'Italie Trente**, afin de **mettre en avant les valeurs européennes**, faire connaître l'histoire des deux villes et **promouvoir auprès de la jeunesse l'amitié entre les deux cultures.**

## « BUONO COMO IL PANE »

À l'instar de l'opération **Metz est wunderbar**, qui célèbre l'amitié franco-allemande, **BellissiMetz fête les liens historiques avec l'Italie.** Du 7 au 11 juin, la manifestation prend la forme d'un **village italien basé place de la République**, dans lequel près de **25 artisans et producteurs** de différentes régions italiennes proposent un **panel complet de produits gastronomiques et d'artisanat transalpins** : charcuterie, vin, fromage, mais aussi maroquinerie, textile et bijoux. **Cette 2<sup>e</sup> édition met la**

**Sardaigne** à l'honneur, avec un îlot central au sein du village dédié aux produits sardes.

Tout au long de la semaine, les visiteurs pourront découvrir une **exposition de voitures mythiques** (Ferrari, Lamborghini, Fiat 500, etc.), dans une **ambiance musicale italienne.** L'inauguration de BellissiMetz sera accompagnée, au son des roulements de tambours, d'un **défilé des lanceurs de drapeaux officiels de la Ville de Florence.**

Parallèlement, sont programmées des **visites guidées thématiques**; des **ateliers** (Pinocchio avec le MIDO de Bliiida, gnocchi pour les élèves de l'école Auguste Prost, maquillage aux couleurs de l'Italie pour tous); la **projection** d'un film en VOST au cinéma KLUB; un **concert** de Luigi Lai, musicien et joueur de launeddas (sorte de clarinette et de cornemuse typique de la musique traditionnelle sarde), accompagné à la guitare par Marcello Floris; ainsi que côté **business**, un lunch franco-italien organisé par le WTC Metz-Sarrbrücken.


📍 Toutes les informations sur [metz.fr](http://metz.fr) et sur les réseaux sociaux de la Ville de Metz.



## La Messine, encore et toujours !

La 10<sup>e</sup> édition de cette **course/marche solidaire 100% féminine** dans les rues de Metz, organisée par le club A2M (Athlétisme Metz Métropole), aura lieu le **30 avril**, au départ de la place de la République.

La Messine rassemble chaque année plus de 10 000 participantes au profit de la lutte contre le cancer du sein.

 Informations sur [lamessine.eu](http://lamessine.eu)



## Le Raid Moselle Nature au Bassin de la Pucelle

L'Union Départementale des Sapeurs-Pompiers vous invite à venir encourager les équipes de la 3<sup>e</sup> édition du Raid Moselle Nature, le **21 mai à partir de 13h**. Le départ sera donné au **Parc du Breuil à Plappeville**. Les équipes mixtes devront faire preuve de qualités physique, technique et mentale, pour venir à bout de **parcours épiques**: trail, course d'orientation, descente en rappel, run & bike, **kayak au Bassin de la Pucelle du Saulcy**, raft, course à pied, accrobranche...

Pour le public, un **car podium assurera l'animation, des écrans géants** permettront de suivre les épreuves, un **village de stands partenaires** sera installé au parc du Breuil avec **restauration**, et découverte de **véhicules des pompiers**. Une **marche nature** sera organisée.



 Inscriptions jusqu'au 12 mai sur [gotiming.fr](http://gotiming.fr)

## Agenda des sorties

**15 avril >**  
**11 septembre**  
Exposition  
Suzanne Valadon  
Centre Pompidou-Metz

**30 avril**  
La Messine

**3 > 21 mai**  
Passages Transfestival

**6 > 29 mai**  
Foire de Mai

**12 mai, 16 juin,**  
**21 juillet,**  
**22 septembre**  
Marchés fermiers  
des producteurs

**12 mai > 3 septembre**  
Les Frigos

**13 > 27 mai**  
Quinzaine du  
commerce équitable

**17 mai**  
Concert gratuit Direct FM,  
en soutien à l'institut de  
lutte contre le cancer  
Gustave Roussy

**18 > 21 mai**  
Printemps des Maîtrises

**20 mai**  
Gala de boxe King of  
the ring 8<sup>e</sup> édition

**21 mai**  
Raid Moselle Nature

**22 mai**  
Conférence du  
Printemps des religions

**26 mai,**  
**4, 18 et 21 juin,**  
**2 et 14 juillet, 27 août**  
Concerts sur places  
de l'Harmonie municipale

**30 mai > 4 juin**  
Semaine internationale  
de l'Éducation Artistique  
et Culturelle

**1 > 3 juin**  
Bliiida Festival

**2 > 4 juin**  
Rendez-vous aux jardins

**3 > 4 juin**  
Fête agricole Macellum

**5 > 11 juin**  
Semaine de la propreté

**7 > juin**  
BellissiMetz



## GROUPE UNIS POUR METZ

## Non aux fermetures de classe dans nos écoles



Dans un courrier adressé au Maire de Metz début 2023, le Directeur Académique de l'Éducation Nationale de Moselle informait la ville de Metz de la fermeture de 9 classes dans nos écoles primaires et maternelles :

Deux classes élémentaires, à l'école des Hauts de Vallières et à l'école Jean Moulin de Metz Nord ;

Cinq classes de maternelles, à l'école St Martin dans le Centre, à l'école Jean Morette de Nouvelle Ville, à l'école la Flûte Enchantée de La Patrotte, à l'école La Clairière de la Grange aux Bois, à l'école l'Île aux enfants à Plantières ;

Une classe Ulis à l'école élémentaire de Plantières, « déplacée » à Queuleu.

9 classes. À l'échelle de notre ville, c'est comme fermer une école entière.

Dans un contexte où la ville de Metz retrouve enfin une croissance démographique, certes faible mais réelle, nous déplorons le manque de moyens donnés pour développer une politique éducative efficace, conforme aux envies des enseignants, parents d'élèves et élus, en faveur de la réussite scolaire de nos enfants.

Les fermetures de classes en grand nombre feront subir aux élèves un préjudice grave sur la qualité de l'enseignement, notamment en raison de classes qui s'en trouveraient surchargées.

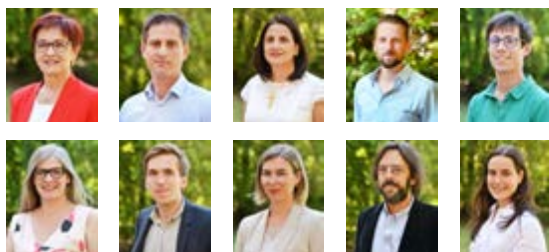
Concernant le déménagement de la classe ULIS de l'école de Plantières, les enfants concernés, parfois en situation de handicap, parfois dans des situations scolaires et familiales difficiles, auront à reconstruire entièrement une stabilité, à nouer de nouvelles relations avec leurs maitresses et leurs camarades de classes. On connaît pourtant l'impact que peut avoir ce type de bouleversements dans la vie d'un élève en classe ULIS.

En tant qu'élus messins, notre objectif est de faire en sorte que chaque élève bénéficie des meilleures conditions scolaires possibles.

Pour toutes ces raisons, nous avons demandé à l'éducation Nationale l'annulation de ces décisions prises sans concertations dans une motion proposée au Conseil Municipal de Mars

### Sébastien Marx

Danielle Bori, Xavier Bouvet, Hanifa Guermiti, Pierre Laurent,  
Denis Marchetti, Charlotte Picard, Jérémy Roques, Pauline Schlosser,  
Nicolas Tochet, Marina Verronneau

GROUPE RASSEMBLEMENT NATIONAL  
LE BON SENS POUR METZ

## Metz épinglée sur TF1: «taxe foncière: quelle hausse!»

Quelle image désastreuse est donnée à notre ville, sur une chaîne nationale, par la municipalité qui augmente les impôts des ménages de 14%, soit avec l'inflation +21%!

Nous combattons cette décision injuste qui mettra à rude épreuve le pouvoir d'achat de nos concitoyens, déjà éprouvés par l'envolée des prix alimentaires et de l'énergie.

Une nouvelle trahison de M. Grosdidier qui promettait pour obtenir vos voix: «Nous refuserons toute augmentation d'impôts».

Il est vrai qu'il a promis une ville propre et sûre... Aujourd'hui, qui n'est pas touché par la dégradation du cadre de vie et la multiplication des agressions, vols et trafics à Metz?

Parce que le RN vous écoute et comprend vos difficultés, nous faisons le choix des économies publiques au lieu de disperser des dizaines de millions€ en "plan vélo" et "Mettis C" qui inquiètent les habitants. Tout est question de volonté politique, et nous n'en manquons pas. Rejoignez-nous!

### Françoise GROLET

Conseillère municipale de Metz,  
conseillère de Metz Métropole,  
Conseillère régionale du Grand Est

### Grégoire LALOUX

Président du groupe RN « Le bon sens pour Metz »,  
conseiller de Metz Métropole

### Marie-Claude VOINÇON

Conseillère municipale de Metz, Conseillère régionale du Grand Est



**GROUPE UTILE POUR METZ**

## Une ville en mouvement



Malgré les difficultés financières que connaissent aujourd'hui toutes les communes, nous continuons à investir pour faire de Metz une ville attractive.

### Une lutte intensive contre l'insécurité.

Notre société est de plus en plus violente, l'actualité nous le rappelle tous les jours davantage.

Un nouveau centre de supervision urbain sera capable d'accueillir le millier de caméras pour assurer votre sécurité et lutter contre la délinquance.

Certes, cela prend du temps et demande de nombreux travaux de raccordement et de génie civil, mais nous tiendrons nos engagements.

Pour lutter contre les violences faites aux femmes, en lien avec les acteurs associatifs et les différents intervenants, nous travaillons sur une structure à guichet unique pour prendre en charge les victimes dans les meilleures conditions.

### Une ville propre

Nous améliorons la propreté de notre Ville avec l'achat de matériel plus efficace, l'amélioration des conditions de travail de nos agents, la mise en place de bornes de tri, la multiplication des points d'apport volontaire enterrés et la tolérance zéro pour les incivilités.

### Nathalie Colin Oesterlé

Présidente du groupe Utile pour Metz

Khalifé Khalifé, Patrick Thil, Anne Weizman, Martine Nicolas, Marc Sciamanna, Jacqueline Schneider, Anne Stémart, Julien Husson, Isabelle Lux, Bouabdellah Tahri, Patricia Arnold, Hervé Niel, Caroline Audouy, Jean-Marie Nicolas, Anne Fritsch-Renard, Guy Reiss, Gertrude Ngo Kaldjop, Férit Burhan, Rachel Burgy, Stéphanie Changarnier, Blaise Taffner, Laurent Dap, Isabelle Viallat, Timothée Bohr, Laurence Molé-Terver, Bernard Staudt, Henri Mallassé, Eric Fiszon, Chanthly Ho, Mammam Mehalil, Corinne Priot, Michel Vorms, Yvette Masson-Franzil, Jérémy Bosco



**GROUPE ÉNERGIES POUR METZ**

## Une démocratie active toujours au service de la proximité, de l'écologie et de l'attractivité de Metz

Adopté en mars, le Budget 2023 reflète de nouveau les priorités de la majorité: faire de Metz une ville plus proche, écologique et attractive.

Depuis février, nous avons assisté à tous les Conseils de quartier vous présentant le Budget 2023 en toute transparence; mais aussi aux réunions publiques et concertations, avec les habitants, associations ou commerçants, sur des projets clés – pistes cyclables Av Foch et Bd Paixhans, ligne C du METTIS ou encore travaux de rénovation urbaine aussi bien à Borny qu'en Outre-Seille. Les travailleurs frontaliers bénéficient de rencontres mensuelles thématiques ou avec leur élue à la Maison du Luxembourg.

L'écologie reste au centre de notre projet pour mieux adapter la Ville aux effets du réchauffement climatique. Outre les 3 000 arbres plantés par an et la 2e phase de la Forêt des Ponts achevée, la Région va allouer 1 M€ à l'aménagement d'îlots de fraîcheur à Metz. Pour favoriser les mobilités douces, l'Eurométropole investit 15 M€ dans son Plan Vélo 2020/2026 et s'engage dans la restructuration du réseau LE MET'.

Réenchanter la Ville et son hypercentre passe entre autres par la transformation de la rue Serpenoise avec la «Serpentine», les événements culturels en partenariat avec le Département via la MAC ou encore par le renforcement de nos liens avec nos voisins, allemands notamment à travers le Quattro-Pole.

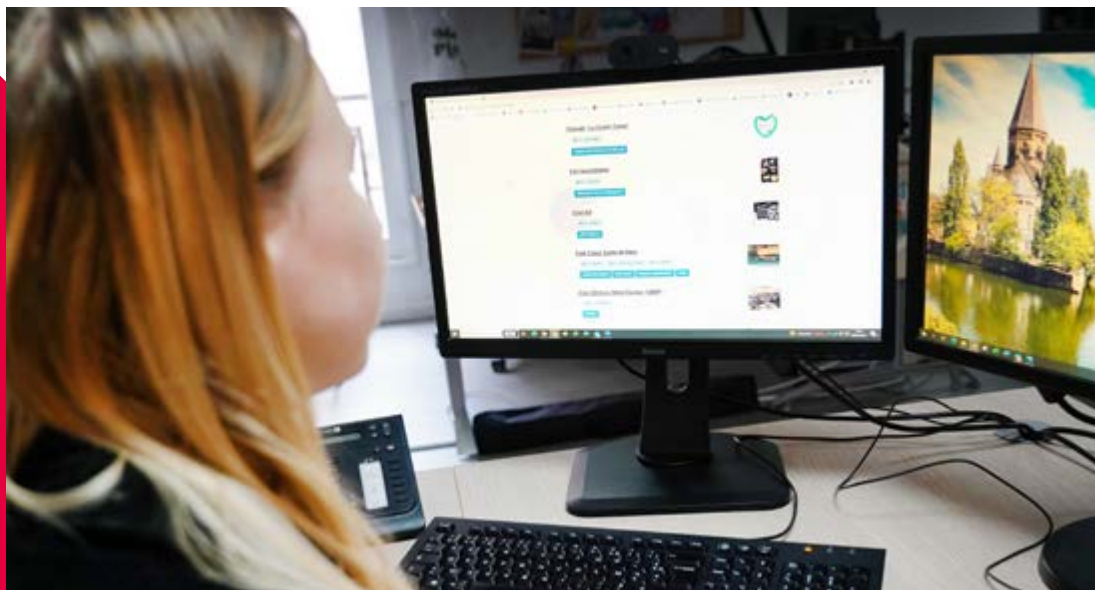
Parce que les mouvements sociaux récents nous montrent une fois de plus le besoin des Français d'être entendus, nous faisons de l'écoute et de la co-construction notre fil rouge.

### Béatrice AGAMENNONE,

Présidente du groupe Énergies pour Metz







📄 Le nouvel annuaire des associations sur metz.fr leur donne une meilleure visibilité et propose des renseignements pertinents sur leurs activités aux Messins.

## Vie associative

# Un nouvel outil au service de tous

**UN NOUVEL ANNUAIRE EN LIGNE SUR METZ.FR APORTE AUX ASSOCIATIONS MESSINES UN GAIN DE VISIBILITÉ, ET AUX MESSINS UNE INFORMATION COMPLÈTE SUR LES ACTIVITÉS QU'ELLES PROPOSENT.**

À Metz, on estime entre 1 200 et 1 700 le nombre d'associations. Acteurs indispensables au bon fonctionnement de la vie en société, elles sont soutenues par la Ville de Metz. Sous l'impulsion de **Chanthy Ho, Conseillère déléguée à la vie associative et au bénévolat**, la municipalité a souhaité développer **un nouvel outil numérique** à leur avantage.

## RENDRE PLUS VISIBLES LES ACTIVITÉS ASSOCIATIVES

Le nouvel **annuaire des associations du site metz.fr** leur offre la possibilité de s'y inscrire facilement elles-mêmes, au moyen d'un formulaire en ligne. L'objectif de cette base de données est triple : **donner aux associations une meilleure visibilité** pour mieux faire connaître leurs activités ; **délivrer un niveau de renseignements optimal aux Messins** ; permettre aux services municipaux de **disposer de données actualisées sur l'environnement associatif, et par là pouvoir encore mieux l'accompagner.**

Ce nouvel annuaire associatif propose une recherche avec un filtrage par activité et par quartier. Il procure également des **informations sur les critères d'accessibilité aux activités pour les personnes en situation de handicap.**

De plus, les fiches de présentation des associations sont maintenant reliées aux événements de l'agenda de metz.fr, dont la consultation très pratique est particuliè-

rement appréciée par les utilisateurs, au regard des statistiques de fréquentation. Les Messins peuvent donc immédiatement, en un clic, accéder à l'ensemble des informations concernant l'organisation d'événements.

## MAISON DES ASSOCIATIONS

Par ailleurs, depuis l'été dernier, guidée par sa **volonté d'accompagnement de la vie associative, la municipalité a fait le choix de récupérer la gestion directe de la Maison des Associations**, située 1 rue du Coëtlosquet. Depuis, **un agent de la Ville de Metz y est installé à demeure et accueille le public, renseigne les visiteurs, et oriente les associations.**

Cet équipement a vocation à voir ses services se développer. **Il propose déjà aux associations des locations de salles de réunion, de bureaux partagés, ainsi que des espaces d'affichages.**

📌 **Inscrire son association dans l'annuaire et publier ses événements dans l'agenda de metz.fr :**  
[metz.fr/associations/inscription-activites.php](http://metz.fr/associations/inscription-activites.php)

**Consulter l'annuaire des associations en ligne :**  
[metz.fr/associations/associations.php](http://metz.fr/associations/associations.php)  
 ou bien en flashant ce code QR



**Adresser une demande de location de salle, de bureaux partagés, d'espaces d'affichage pour les associations :**  
[viessociative@mairie-metz.fr](mailto:viessociative@mairie-metz.fr)

## Les élus à votre écoute

- i** Prenez rendez-vous :
- directement au guichet de votre mairie de quartier
  - sur metz.fr
  - par téléphone, en appelant Allo Mairie au 0800 891 891, appel et service gratuits

## Prendre rendez-vous

Pour vos démarches d'état-civil et les formalités administratives prenez rendez-vous sur [metz.fr/demarches/contacter.php](https://metz.fr/demarches/contacter.php)



## Contacts utiles

### URGENCES

- Samu : 15
- Pompiers : 18
- Hébergement d'urgence : 115
- Médigarde : 0 820 33 20 20  
(numéro indigo 0,12 euros/minute)

### RELAIS PETITE ENFANCE

57 boulevard d'Alsace à Borny (Mettis ligne A station Hauts-de-Blémont)

### CCAS DE LA VILLE DE METZ

22-24 rue du Wad-Billy

### POINTS D'ACCÈS AUX DROITS ET CONCILIEUR DE JUSTICE

- Pôle des Lauriers, 3 bis rue d'Anjou à Borny (Mettis ligne A station Hauts-de-Blémont)
- Conseil départemental de l'accès au droit, 3 rue Haute Pierre cdad-moselle.justice.fr

## Police municipale et objets trouvés

**03 87 55 84 84**

- 24 h/24 - 365 jours / an
- 57 rue Chambière

## Vos mairies de quartier

### BELLECROIX LES BORDES

- 2 rue des Charentes /  
13 rue de Toulouse
- lundi-mercredi: 8 h-12 h, 13 h-17 h,  
jeudi: 11 h-19 h,  
vendredi: 8 h-12 h

03 87 55 59 03

- Élu(e): Mme Arnold (Bellecroix)  
Élu: M. Reiss (Les Bordes)

### BORN Y

- 4 boulevard de Provence
- lundi-jeudi: 8 h-12 h, 13 h-17 h,  
vendredi: 8 h-12 h

03 87 55 59 05

- Élu(e): M. Mehailil  
Élu(e): Mme Ngo Kaldjop
- Pôle des Lauriers,  
rue de Picardie

03 87 55 55 98

### GRANGE-AUX-BOIS

- 5 rue du Cuvion
- lundi-jeudi: 8 h-12 h, 13 h-17 h,  
vendredi: 8 h-12 h

03 87 55 59 10

- Élu(e): Mme Lux

### QUEULEU PLANTIÈRES

- 1 rue du Roi Albert
- lundi-jeudi: 8 h-12 h, 13 h-17 h,  
vendredi: 8 h-12 h

03 87 55 59 07

- Élu(e): Mme Molé-Terver (Queuleu)  
Élu: M. Bosco (Plantières)

### CENTRE-VILLE

- Hôtel de Ville  
1 place d'Armes - J.F. Blondel
- lundi-vendredi: 8 h-12 h, 13 h-17 h
- Élu(e): Mme Fritsch-Renard (Les Isles)  
Élu(e): Mme Nicolas (Outre-Seille)  
Élu: M. Taffner (Ancienne Ville)

### LA PATROTTE METZ NORD

- 76 avenue de Thionville
- lundi-jeudi: 8 h-12 h, 13 h-17 h,  
vendredi: 8 h-12 h

03 87 55 59 02

- Élu: M. Burhan

### LE SABLON

- Élu(e): Mme Stémar (Sablon)

### NOUVELLE VILLE

- 4/6 rue des Robert
- lundi-jeudi: 8 h-12 h, 13 h-17 h,  
vendredi: 8 h-12 h

### MAIRIE GARE ANNEXE

- dans la galerie centrale
- lundi-jeudi: 11 h-15 h, 15 h 30-19 h,  
vendredi: 8 h-12 h

03 87 55 59 08

- Élu(e): M. Vorms (Nouvelle Ville)  
Élu: M. Nicolas (Nouvelle Ville)

### VALLIÈRES

- 3 rue des Bleuets
- lundi-jeudi: 8 h-12 h, 13 h-17 h,  
vendredi: 8 h-12 h

03 87 55 59 41

- Élu(e): Mme Daussan-Weizman

### MAGNY

- 14 rue Jean d'Aprémont
- lundi-jeudi: 8 h-12 h, 13 h-17 h,  
vendredi: 8 h-12 h

03 87 55 59 40

- Élu(e): Mme Stémar

### DEVANT-LES-PONTS

- 15 chemin sous les Vignes
- lundi-jeudi: 8 h-12 h, 13 h-17 h,  
vendredi: 8 h-12 h

03 87 55 59 26

- Élu(e): Mme Schneider



CONCERT  
GRATUIT

VILLE DE  
**METZ** ET **CA**  
LORRAINE

VOUS PRÉSENTENT

N°1 DANS LE CŒUR  
DES LORRAINS  
**Direct**  
FM

**Muse**

DIRECT LIVE



17 MAI 2023 À 20H

**BLACK M**

MARINA KAYE - RIDSA - L'HÉRITAGE GOLDMAN  
SOUND OF LEGEND - NOUR - JOSEPH KAMEL ...

RENDEZ-VOUS DEVANT MUSE

AVEC LE SOUTIEN DE NOS PARTENAIRES



INDIGO



EN SOUTIEN À  
GUSTAVE ROUSSY  
POUR LA LUTTE  
CONTRE LE CANCER

