

FÉVRIER 2010
#13

METZ MAGAZINE

TARIFS RÉSIDENTS

SOIRÉE À 0,50 EUROS

PARKINGS
DE METZ

CHÈQUES PARKINGS

PARKINGS RÉNOVÉS

TOUS LES RENDEZ-VOUS
CULTURELS

LES INFORMATIONS
DES QUARTIERS

OÙ SE GARER
À METZ ?

VU À METZ

Un retour en images sur les événements des semaines passées...

Janvier 2010 — Le Maire de Metz a présenté ses vœux à l'ensemble de la population ainsi que dans les services de la Ville de Metz.



Mardi 19 janvier — Découverte du circuit des venelles et des sentiers de Queuleu en présence de Monsieur le Maire.



Mercredi 20 janvier — L'Association d'Animations du Quartier Gare de Metz a célébré son premier anniversaire.



Mercredi 27 janvier — Le Conseil Municipal des Enfants s'est réuni en séance plénière dans le grand salon de l'Hôtel de Ville.





Le récent séisme qui a frappé Haïti, a suscité en France une vive émotion et une forte mobilisation de la population, ainsi que des grandes villes et grandes intercommunalités, à la hauteur de la tragédie. Afin de soutenir Haïti confronté plus que jamais à de graves problèmes sanitaires et la misère des populations, j'ai proposé, lors du dernier conseil municipal, que notre ville participe à cet élan de solidarité par le vote d'une subvention de 20 000 euros. En cohérence avec les mesures proposées par l'Association des Maires des Grandes Villes de France, ces fonds ont été versés à l'UNICEF, qui dispose d'une solide expérience en matière d'aide humanitaire lors de grandes catastrophes.

La Municipalité est déjà à l'initiative de nombreux projets visant la solidarité des Messins

Faire de Metz une ville solidaire, comme je m'y étais engagé, c'est aussi exprimer la solidarité de notre ville dans des circonstances aussi dramatiques. Je me félicite également des initiatives individuelles et associatives, nombreuses et spontanées, qui sont nées dans notre ville.

J'ai la conviction également que construire une ville solidaire nécessite une importante amélioration de notre offre de service en direction des enfants, des familles, des étudiants et des personnes âgées. Il s'agit d'une priorité de la Municipalité, qui est déjà à l'initiative de nombreux projets visant la solidarité des Messins notamment à l'égard des familles, avec l'offre périscolaire, dont le budget a été multiplié par dix ou à l'attention des enfants, par l'effort mis sur les cantines scolaires. La subvention annuelle versée par la ville au Centre communal d'action sociale a longtemps servi de seul argument à l'action sociale de la précédente municipalité alors qu'une politique sociale ambitieuse, que j'entends développer pour notre ville, doit être portée par des actions nombreuses et variées. Offrir à tous ceux qui ne peuvent partir en vacances les plaisirs de la plage, grâce à Metz-Plage, n'est-ce pas « faire du social » ? Proposer une inscription gratuite aux jeunes de moins de moins de 25 ans et aux bénéficiaires de minima sociaux (RSA, pension d'invalidité, etc.) à la médiathèque, n'est-ce pas également « faire du social » ? Améliorer, enfin, l'accès au logement, mais aussi à la santé et à la culture des personnes âgées, n'est-ce pas « faire du social » ?

Notre action en faveur des personnes âgées vient d'être récompensée par l'attribution du label « Bien vieillir-vivre ensemble » par le ministère de la Santé et des Sports, et je me réjouis bien sûr de cette reconnaissance nationale. Vous pouvez compter sur moi pour faire de Metz une ville solidaire et lui redonner l'image d'une ville généreuse capable de placer l'homme au cœur de ses préoccupations.

DOMINIQUE GROS
MAIRE DE METZ

CONSEILLER GÉNÉRAL DE LA MOSELLE

- 4 courrier des lecteurs**
- 5-7 M actu**
Ça bouge dans les parkings
- 8 M entreprise**
Thomé fait référence
- 9 M la vie des quartiers**
- 10 M citoyenneté**
« La Démocratie Participative, ça existe »
- 12 M culture**
Metz en Scènes donne le tempo
- 15 M événement**
Metz Magazine, un an déjà
- 18 M en bref**
- 20 M reportage**
Au Clair de Lune
- 22-23 M reportage**
Les hommes de Pompidou
- 24-25 M portrait**
Portrait de Rital
- 26 M sports**
Les Handballeuses messines à l'honneur
La piste de l'Anneau s'enflamme
- 28 M tribune**
- 30 M culture**
- 38 M loisirs**
Les coups de cœur livres de l'été
Le livre du mois / Le site internet / L'éco-geste /
Le conseil de jardinage / Portrait / Bons plans

COURRIER DES LECTEURS

➤ Si vous souhaitez témoigner, mettre en valeur une initiative en faveur de la Ville, réagir sur un sujet paru le mois précédent ou tout simplement faire part aux autres lecteurs de votre attachement pour Metz, écrivez-nous à l'adresse suivante : Courrier des lecteurs, Direction de la Communication de la Ville de Metz, 2 place d'Armes - 57000 Metz ou par courriel à courrierlecteurs@mairie-metz.fr

Bonjour,

Je suis une jeune étudiante au centre-ville de Metz, j'ai vu l'effort que vous avez fait pour la propreté de la ville, notamment l'affiche 35 euros, car à Metz certains quartiers sont semés de déjections canines et cela devient très insupportable, pour ne pas dire invivable. Je voulais donc vous remercier et j'espère tout de même que des personnes sont là pour veiller à la propreté de notre petite ville. Merci beaucoup.

Cher courrier,

Chemin faisant, un jour dans un autobus de la ligne du 11, direction Metz-Borny, un groupe de seniors conversait « en ce moment, Metz est un vrai gruyère, notre ville est trouée de partout » faisant allusion aux chantiers de la place de la République mais aussi celui du Centre Pompidou-Metz avec une certaine réticence de voir arriver des gens hors du commun drainés par des artistes marginaux, mais le mot est lâché et pensé par tous. L'art contemporain, allez savoir, c'est bien mystérieux quand on ne maîtrise pas tout... La « Nuit Blanche », « la Fête du Patrimoine », les animations au Conseil Général pour la fête de Saint-Nicolas, les concerts gratuits à l'Arsenal sont un vrai régal, une vraie gourmandise qui m'ont transportée dans l'imaginaire. Merci encore à tous ces initiateurs. Alors comme le Petit Poucet, je continue sur ma lancée et aujourd'hui je ne sais pas qui je dois remercier après les sapeurs-pompiers qui m'ont secourue ce jour de chaleur caniculaire.

En effet, la rue du quai Félix Maréchal à Metz est comme ressemelée, flambant neuve contrairement à cet été où en voulant traverser cette même rue, la tête dans les étoiles et en plein jour, ma cheville s'est littéralement vrillée. Je ne pouvais plus me porter. J'ai tellement pleuré, moins pour la douleur occasionnée par la chute que pour la pensée des gens qui vivent seuls ou qui sont empêchés et handicapés. La chaussée est belle maintenant comme un sou neuf et l'entorse n'est plus qu'un mauvais souvenir, tout ceci pour vous exprimer combien j'aime ma ville de Metz et de jour en jour un peu plus. [...] **VLM**

Merci pour la diffusion qui est faite du Conseil Municipal sur le site internet de la Ville. Messin d'origine, je suis avec grande attention les projets de la ville, malgré mon éloignement géographique. En tant qu'ambassadeur de la ville, je n'hésite pas à promouvoir ses nombreux attraits. Je persiste à croire que Metz est une des plus belles, voire des plus glamour villes du monde ! Il faut le faire savoir en utilisant les nombreux outils de communication mis à notre disposition par les nouvelles technologies. **A.S**





ÇA BOUGE DANS LES PARKINGS

Tarifs résidents, soirée à 50 centimes, chèques parkings, zones bleues et parkings rénovés... Afin de désengorger le centre-ville de la circulation et permettre aux résidents de se garer plus facilement, de nouveaux modes de stationnement verront le jour au printemps 2010. Faisons le point sur ce qui changera d'ici quelques semaines.

Les places messines ouvertes au stationnement se refont une beauté afin de proposer au public des espaces de vie plus agréables. Petit à petit, les voitures disparaissent pour laisser place aux terrasses des cafés, aux foires et marchés et aux animations de centre-ville. C'est le cas de la place Saint-Louis depuis 2008, de la place de Chambre depuis 2009 et prochainement des places de la République et Mazelle. Ces nouveaux aménagements entraînent en conséquence de nouveaux modes de stationnement, pour que riverains et personnes extérieures souhaitant stationner au centre-ville parviennent à se garer en harmonie.

OÙ SE GARER À METZ ?

Pour faciliter l'accès aux commerces et aux animations, six parkings ceinturent actuellement le centre-ville : Cathédrale, Comédie, République, Saint-Jacques, Coislin et Saint-Thiébauld. Ils représentent à eux seuls près de 5 100 places payantes destinées à accueillir principalement les automobilistes horaires. D'autres parkings répondent aux abonnés par une ouverture plus large avec des tarifs spécifiques : le parking de l'Amphithéâtre pour les Arènes et le Centre Pompidou-Metz, de Maud'Huy pour le stade du FC Metz, et celui de la Gare Charles de Gaulle pour la Gare SNCF.

À cela s'ajoutent 2 265 places payantes en surface. 554 places supplémentaires deviendront payantes au printemps prochain, pour compenser les suppressions consécutives aux aménagements des places précitées. Il restera néanmoins 3 656 places gratuites à proximité du centre ville, notamment avenue Foch, avenue Jean XXIII, boulevard Paixhans ou encore au Pontiffroy.

ZONES BLEUES

La réintroduction des zones bleues se fera progressivement en 2010 afin d'offrir à la fois un stationnement résidentiel avec délivrance d'un macaron aux riverains et pour les visiteurs la possibilité de garer leur véhicule durant un temps limité par un disque bleu européen posé derrière le pare-brise. Trois sites seront concernés à titre expérimental : le premier est situé au sud de la gare, sortie Arènes, le second au bas de Queuleu et le dernier dans le quartier des Iles.

À PARTIR DE 20€ PAR MOIS

Au printemps prochain, 670 places supplémentaires verront le jour au sein des parkings de la place Mazelle (260 places) et du boulevard Paixhans (410 places). Ils compteront une majorité d'abonnés avec un tarif intéressant, de 55€ par mois. Les parkings Cathédrale, Saint-Thiébauld et République

proposent déjà des abonnements à 65€ par mois. Les habitants des rues soumises au stationnement payant pourront bénéficier d'une carte « résident » leur permettant de stationner sur les emplacements payants dans la zone de leur domicile pour un tarif de 25€ par mois ou 240€ par an (équivalent à 20€ par mois).

COISLIN FAIT PEAU NEUVE

En mai, le parking de la place Coislin entamera une refonte totale de sa physionomie, inscrite dans un programme d'aménagement urbain et paysager de qualité. Entièrement relooké, il aura la particularité d'être le premier parking messin à proposer une modularité des transports et des services : des vélos électriques seront prêtés aux automobilistes en stationnement afin d'encourager les déplacements urbains « doux » en centre ville. Un service de gardiennage de vélos complètera cette offre pour 5€ par mois, ainsi qu'une « bike box » (parking vélos) de 16 places. Enfin, 30 places publiques seront réservées aux cyclistes pour garer leur vélo. Le parking Coislin servira ainsi de mètre étalon pour développer à terme l'usage du vélo dans les autres parkings messins.



CHÈQUES-PARKINGS

Depuis mars 2008, la Ville de Metz développe une politique d'accessibilité permettant aux automobilistes de réduire au maximum le coût de leur stationnement. C'est notamment le principe des chèques-parkings, proposés par les commerçants messins depuis deux ans. D'une contre-valeur de 0,50€ ces chèques ont la taille d'un ticket de parking et viennent en déduction de la somme demandée à l'automobiliste. Il est possible d'en utiliser jusqu'à trois pour le règlement d'une place. N'hésitez pas à en faire la demande auprès des commerçants lors de votre passage en caisse. Parallèlement, des tarifs réduits sont proposés en soirée, à partir de 19h ou 20h selon les parkings. Le prix d'une place est de 0,50€ jusqu'à une heure du matin, soit pour cinq ou six heures selon les parkings. Cette mesure est destinée à inciter les personnes allant au cinéma ou désirant boire un verre dans un bar ou dîner dans un restaurant à utiliser les parkings. Les soirs de matches de foot, les supporters ne sont pas en reste puisqu'ils peuvent stationner dans les par-

kings Maud'huy et République à 1€ pour 4 heures. De même, les spectateurs des Arènes peuvent bénéficier d'un tarif spectacle de 1€ au parking Gare-Amphithéâtre.

ÉMILIE GEORGE

EN CHIFFRES, CE QUI VA CHANGER

Aujourd'hui, l'offre de stationnement à Metz est de 14 285 places :

- 10 075 places payantes
- 2 265 sur voirie et 7 810 en parkings
- 4 210 places gratuites à proximité du centre-ville

À terme, l'extension du stationnement payant sur voirie et l'ouverture de deux nouveaux parkings porteront cette offre à 14 955 places :

- 11 299 places payantes
- 2 819 sur voirie et 8 480 dans les parkings
- 3 656 places gratuites



Metz Magazine a choisi de vous présenter les entreprises qui concourent au dynamisme de l'économie locale. Retrouvez chaque mois dans nos colonnes les entreprises innovantes. Une rubrique élaborée en collaboration avec Metz Métropole Développement.

THOMÉ FAIT RÉFÉRENCE

Avec pas moins de 100 000 références dans ses rayons, Thomé joue la carte du sur mesure auprès des professionnels de l'automobile.

Implantée à Metz depuis 1922, la société Thomé, Groupe Hubert, compte parmi les acteurs économiques importants du territoire de Metz-Métropole. Elle s'est développée autour du commerce de gros d'équipements automobiles.

LE MÉTIER

L'entreprise est depuis ses débuts spécialisée dans le négoce de pièces destinées au secteur automobile ainsi que dans celui des fournitures industrielles tels les roulements, les flexibles hydrauliques, les équipements de protection individuelle, le petit outillage ou les machines-outils.

« Depuis les années 1960, nous sommes passés de 9 à 250 salariés, répartis sur cinq points de vente en Lorraine, et faisons partie de deux groupements d'achats que sont Autodistribution, leader européen de la pièce détachée automobile, et Oresad, premier groupement de fourniture industrielle de France.

UNE IMPLANTATION MESSINE

Didier Hubert revient non sans une pointe de fierté sur le lancement de l'entreprise dont il a lui-même repris les rênes en 2000. « Thomé, c'est l'histoire d'une entreprise familiale qui a grandi au fil des générations et noué des liens étroits avec Metz et sa région ». Une activité que l'arrière grand-père de Didier Hubert a lancé dans le quartier du Sablon avant de s'installer à Metz-Actipôle qui abrite aujourd'hui le siège de la société.

LES AXES DE DÉVELOPPEMENT

L'entreprise saisit chaque opportunité de rachat pour accroître son développement. Fortement présente le long du Sillon Lorrain, elle est implantée au Luxembourg depuis deux ans et vient de renforcer sa présence dans ce secteur en rachetant les locaux du groupe Scholtès à Thionville. Un choix stratégique pour Didier Hubert qui considère que les liens entre la France et le Luxembourg devraient être resserrés. « Metz à une réelle capacité d'attraction régionale. La ville est bien desservie au niveau des transports y compris fluviaux ce qui représente un fort potentiel de désenclavement par l'Europe du Nord ». Très impliquée dans la réparation diesel, la société Thomé table sur un fort développement de l'échange-réparation des injecteurs hautes pressions (common rail) dans les 10 prochaines années.

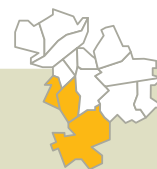
CATHERINE MORHAIN



CARTE D'IDENTITÉ

- Thomé, Groupe Hubert
- 7 rue des Serruriers sur Metz-Actipôle
- 54 avenue des Deux Fontaines à Metz-Deux Fontaines
- Dirigeant : Didier Hubert
- Activité : Distribution de pièces détachées automobile et fournitures industrielles
- 250 personnes
- Chiffre d'affaires : 38 millions d'euros





MAGNY

Vacances d'hiver

L'Association Magny'Anim propose un accueil de loisirs au centre socioculturel pour les enfants de 3 à 14 ans. Accueil possible à la journée, demi-journée, avec ou sans repas. Activités de 9h à 12h et de 14h à 17h. Les jeunes peuvent être acceptés dès 7h50 jusqu'à 18h. Au programme : sports d'hiver sur le thème des J.O. de Vancouver, patinoire, piscine, et grande sortie au Snowhall d'Amnéville le 26 février. Renseignements et inscriptions du mardi au samedi de 14h à 18h, le mercredi de 8h30 à 19h30, au 06.64.74.89.29.

Les clubs seniors

Club "La Belle Epoque"

Centre Socioculturel
44, rue des Prêles
Présidente : Adrienne Matinier
Tél. 03.87.63.44.32
Ouvert : le mardi de 14h à 18h

Mairie de quartier

2 rue des Campanules
Tél. 03.87.63.23.29 / mqmagny@mairie-metz.fr
Ouverture : lundi, mercredi, jeudi et vendredi de 8h30 à 12h et mardi de 13h30 à 18h

Permanences des élus en Mairie de Quartier

Selima Saadi – Adjointe de quartier sera présente en Mairie de Quartier tous les jeudis en alternance avec Michele Medoc, conseillère municipale de 10h30 à 12h.
Nathalie De Oliveira – Conseillère Municipale le vendredi matin, le mercredi après-midi et sur RDV

Police

Permanence de la police en Mairie de quartier le jeudi de 8h30 à 10h.

Collecte des ordures ménagères

La sortie des sacs s'effectue entre 19h et 19h30 pour la collecte du soir et avant 6h ou la veille au soir pour la collecte du matin. Pour connaître les heures de collecte dans votre rue, contactez SOMERGIE au numéro vert gratuit 0 800 874 667 ou rendez-vous sur www.somergie.fr ou www.metz.fr. Renseignements : Metz Métropole au 03.87.20.10.10 ou www.metzmetropole.fr.

SABLON

Vacances d'hiver

Le Centre Social MAS, organise un Accueil de Loisirs sans hébergement pour les 4-10 ans et les 11-18 ans, du 15 au 26 février. Inscriptions et renseignements au Centre Social du Sablon - M. A. S., 1 bis rue de Castelnau – Tél. : 03.87.65.44.00 du lundi au jeudi de 9h à 12h et de 13h à 17h30.

Infos Mairie de Quartier

Permanence du conciliateur de justice en Mairie de Quartier, 4/6 rue des Robert, le 2ème et 4ème jeudi du mois.

Les clubs seniors

Club "Soleil d'Automne"

52 rue St-Bernard
Présidente : Marie-Thérèse Schoeser
Tél. 03.87.65.23.50
Ouvert : d'octobre à juin le mercredi de 14h à 18h

Club "Amitié Malraux"

14 rue Vandermoot
Présidente : Bernadette Leidelinger
Tél. 03.87.55.12.07
Ouvert : de septembre à juillet les deux derniers jeudis du mois de 14h à 18h

Club "La Bonne Entente"

14 rue Vandermoot
Présidente : Jeanine François
Tél. 03.87.65.45.36
Ouvert : toute l'année le lundi de 15h à 17h30

Club "Les Amis de la Danse"

14 rue Vandermoot
Président : Albert Schong
Tél. 03.87.75.06.83
Ouvert : de septembre à juillet, les 2 premiers jeudis du mois de 14h à 18h

Mairie de quartier

4/6 rue des Robert
Tél. 03 87 55 59 08 / mqsablon@mairie-metz.fr
Ouverture tous les jours de 8h30 à 12h et de 13h30 à 18h, sauf le vendredi après-midi.

Permanences des élus en Mairie de quartier

Selima Saadi – Adjointe de quartier sera présente en Mairie de Quartier le mardi tous les 15 jours de 14h à 15h30 et le jeudi tous les 15 jours de 9h à 10h et sur RDV.
Nathalie De Oliveira – Conseillère Municipale le vendredi matin, le mercredi après-midi et sur RDV
Stéphane Martalié – Conseiller Municipal sur RDV
Laure Dupont – Conseillère Municipale le 1er jeudi en matinée sur RDV

Police

Permanence de la police en Mairie de quartier le jeudi de 10h30 à 11h45



STE THÉRÈSE

Stages

La MJC Metz-Sud organise un stage de meubles en carton, les 8, 15 et 22 mars. Renseignements : MJC Metz-Sud, 87 rue du XX^e Corps Américain – Tél. : 03.87.62.71.70.

Les clubs seniors

Club "Marie-Clotilde"

31bis rue de Verdun
Présidente : Huguette Grandame-Gobert
Tél. 03.87.50.42.07
Ouverture : de septembre à juin le mardi et jeudi de 14h à 17h30

Mairie de quartier

1 rue de Bouteiller
Tél. 03 87 65 59 40 / mqtherese@mairie-metz.fr
Ouverture tous les jours de 8h30 à 12h et de 13h30 à 18h
sauf le vendredi après-midi.
Délivrance de cartes d'identité et de passeports.

Permanences des élus en Mairie de quartier

Sébastien Kœnig, Adjoint au Maire à la délégation à l'emploi, assurera désormais des permanences à la Mairie de quartier de Sainte Thérèse, tous les derniers mercredis de chaque mois de 14h à 16h.
Olivier Payraudeau assurera désormais ses permanences à l'Hôtel de Ville le lundi matin sur rendez-vous.

Police

Permanence de la police en Mairie de quartier le jeudi de 13h45 à 15h15



« LA DÉMOCRATIE PARTICIPATIVE, ÇA EXISTE ! »

Parce que les idées de chacun comptent dans le fonctionnement d'une ville, la Municipalité organise le Printemps des Citoyens, le 27 mars prochain. Basée sur le principe d'Assises, cette journée d'échanges, d'expériences et de réflexions donne la possibilité à tous de venir s'exprimer sur la vie de la cité. La parole est à vous !

Depuis 2008, la démocratie participative s'installe progressivement dans le quotidien des messins, grâce aux différentes structures mises en place : Conseil Municipal des Enfants, Comités de Quartier, Conseil Local à la Vie Etudiante, Conseil Economique et Social Local.

Le Printemps des Citoyens vient compléter ces dispositifs pour offrir à tous les habitants une nouvelle manière d'agir au fonctionnement de notre ville. Le temps d'une journée, vous êtes invités à partager et réfléchir sur vos expériences et échanger avec les intervenants, membres d'instances participatives, universitaires, élus locaux et régionaux, etc.

PROGRAMME

La journée s'articulera en deux parties : le matin est consacré à des ateliers thématiques : « comment élargir le cercle des habitants à la décision publique ? », « comment passer du constat/diagnostic à l'action ? », « quelle contribution des habitants dans les grands projets urbains ? », etc. L'après-midi, une table ronde animée par Francis Kocher réunira experts universitaires, élus, et techniciens pour rebondir sur les synthèses des ateliers du matin.

EMILIE GEORGE

PROGRAMME

- 8h30** : Accueil des participants.
- 9h30** : Discours d'ouverture de la journée par Patricia Sallusti, Adjointe au Maire, chargée de la Démocratie Participative et de la Citoyenneté.
- 10h** : Ateliers thématiques à l'Hôtel de Ville et au Cloître des Récollets.
- 12h30** : Buffet
- 14h** : Table ronde à l'Arsenal animée par Francis Kocher, journaliste,
 - interventions d'universitaires, d'élus.
 - mise en perspective des synthèses réalisées lors des ateliers.
- 17h** : Clôture de la journée par Dominique Gros, Maire de Metz.



BON DE PARTICIPATION AU PRINTEMPS DES CITOYENS

Bon de participation au Printemps des Citoyens - samedi 27 mars 2010
À retourner au : Service de la Démocratie Participative
et de la Citoyenneté, Place d'Armes, 57000 Metz, avant le 8 mars 2010.

Nom

Prénom

Adresse

N° de téléphone et/ou courriel.....

Préinscription...

- Aux ateliers thématiques à l'Hôtel de Ville ou au Cloître des Récollets
- Au buffet - lieu à définir
- À la table ronde animée par Francis Kocher, à l'Arsenal

**Vous recevrez une demande de confirmation notamment pour le choix des ateliers.
Réponse souhaitée avant le 8 mars dernier délai.**



CENTRE VILLE



> 3 questions à...

Patricia Sallusti,

Adjointe au Maire, chargée de la Citoyenneté et de la Démocratie Participative

Metz Magazine : Qu'est-ce que le Printemps des Citoyens ?

Patricia Sallusti : C'est un temps de réflexion et de partage d'expérience, un moment où l'on réfléchit, communique et valorise le travail de plus de 400 messins membres des instances de démocratie participative (CESL, Conseil Municipal des Enfants, Comités de Quartier, etc.). À l'issue de cette journée, nous publierons des Actes et proposerons un vidéo. Notre souhait est de laisser des traces pour pérenniser cet événement et tenir compte des avis et idées développés au cours de ce Printemps des Citoyens.

M.M. : D'où vous est venue l'idée de réaliser cet événement ?

P.S. : Nous avons déjà travaillé le projet lors de la campagne des municipales et posé un certain nombre de principes pour intégrer les messins dans un vaste projet de participation citoyenne. Puis lorsque le Maire de Metz m'a confié cette délégation en 2008, je suis allée voir ce qui se faisait dans des grandes villes, comme Paris ou Strasbourg qui ont initié des Assises Citoyennes. Nous avons souhaité faire de ce Printemps des Citoyens, un temps fort de rencontre annuelle, juste avant la Fête du Coquelicot en juin. Cet autre moment citoyen à vivre dans quelques mois a pour objectif cette fois-ci de faire participer les messins et messines à la démocratie locale par des animations de rue.

M.M. : Quelles sont vos attentes ?

P.S. : Nous sommes convaincus que dans le fonctionnement d'une ville, la participation des citoyens est essentielle. Nous aimerions qu'à l'avenir il y ait encore plus d'habitants impliqués dans les projets et décisions. Cet événement est une autre manière de faire connaître notre action en matière de démocratie locale et de toucher un plus grand nombre de messins.

> Pratique :

Un blog sera prochainement ouvert sur www.metz.fr pour échanger en amont de la manifestation sur les thématiques du Printemps des Citoyens.

> Renseignements :

Service de la Démocratie Participative
Place d'Armes
57036 Metz Cedex 1
Tél. : 03 87 55 51 08

Carrefour

Préparation d'une pièce de théâtre « Une histoire de « on » », avec le metteur en scène Joël Helluy et les résidentes. Elle sera jouée sur une péniche accueillant des gens de théâtre fin février. Contact : Anne Kauffmann au 03.87.75.07.26 pour inscriptions. Répétitions chaque jeudi soir. Renseignements : Association Carrefour - Centre Polyvalent d'Hébergement, 6 rue Marchant - Tél. 03.87.75.07.26 - ascarrefour@wanadoo.fr et www.carrefour-metz.asso.fr.

Don du Sang

L'Association des Donneurs de Sang de l'Agglomération Messine tiendra sa prochaine assemblée générale statutaire, vendredi 26 février à 17h dans les salons de l'Hôtel de Ville. Elle sera suivie d'une grande remise de médailles et de diplômes du Ministère de la Santé par la Direction de l'Établissement Français du Sang du site de Metz. Le président et les membres du Comité invitent tous les adhérents et sympathisants à la cause du don du sang bénévole à venir nombreux à cette manifestation. Renseignements : José Hartmann au 03.87.76.21.23 ou 03.87.63.47.57, via Internet : www.donsang-metz.com ou josehartmann@wanadoo.fr

Exposition

Jean-Paul Friedmann expose ses peintures à la galerie HD14 du 23 janvier au 27 mars. Le vernissage aura lieu vendredi 22 janvier à 18h30. Galerie HD14, 14 rue aux Ours. Tél. 03.87.50.74.00.

Collecte des ordures ménagères

La sortie des sacs s'effectue entre 19h et 19h30 pour la collecte du soir et avant 6h ou la veille au soir pour la collecte du matin.

Pour connaître les heures de collecte dans votre rue, contactez SOMERGIE au numéro vert gratuit 0 800 874 667 ou rendez-vous sur www.somergie.fr ou www.metz.fr. Renseignements : Metz Métropole au 03.87.20.10.10 ou www.metzmetropole.fr.



Clubs seniors

Association Seniors Temps Libre

9 rue du Grand Cerf
Responsable du Pôle Événements : Rosa Carlino
Tél. 03.87.75.06.32
Tél. : 03.87.75.11.48

Œuvres Sociales du Temple Neuf

Place de la Comédie
Président : Georges Gerber
Tél. 03.87.30.42.10
Ouverture : de septembre à juin le mardi de 14h à 17h

Association du Pontiffroy

1 rue Saint-Clément
Présidente : Marie-Thérèse François
Tél. 06.74.98.62.28 le jeudi de 17h à 18h

Permanences des élus à l' Hôtel de Ville

Olivier Payraudeau - Adjoint de quartier
le lundi matin et sur RDV

Club "Saint-Maximin"

68 rue Mazelle
Présidente : Nicole Bouquet
Tél. 03.87.76.01.39
Ouverture : d'octobre à juin le mardi et jeudi de 14h15 à 17h30

Club "Sainte-Ségolène"

20 En Jurue
Présidente : Reine Burtin
Tél. 03.87.36.17.02
Ouverture : de septembre à juin le lundi et jeudi de 13h30 à 17h30
De juillet à août le jeudi de 13h30 à 17h

Club "Saint-Vincent"

7 place de Chambre
Présidente : Rosa Carlino
Tél. 03.87.36.87.12 après 18h30
Ouverture : d'octobre à juin le mercredi de 14h à 18h



METZ EN SCÈNES DONNE LE TEMPO

Un an après la création de l'établissement public de coopération culturelle présidé par Bernard Faivre d'Arcier, Jean-François Ramon son directeur, dévoile les grandes lignes du projet d'établissement de l'EPCC Metz en scènes. Il donne le ton dans un esprit d'innovation et de conquête de plus larges publics.

MM. « Le meilleur de la musique et de la danse pour tous les publics ». Le nouveau slogan affiche clairement la volonté d'excellence et d'ouverture voulue pour ces établissements emblématiques. Qu'en est-il ?

Jean-François Ramon. Tout d'abord, un premier constat : les publics répondent présent et les chiffres de fréquentation sont en hausse (+15% de billets vendus en 2009 à l'Arsenal). Nous sommes dans une région dont l'identité culturelle est marquée par un fort engouement pour la musique. Il faut donc répondre aux attentes et renforcer l'action de ces lieux exceptionnels. Nous allons conserver l'esprit de la programmation de qualité qui a fait leur succès tout en travaillant sur certaines inflexions et sur l'organisation de temps forts comme par exemple les journées portes ouvertes ou le festival de « ciné-concerts » préparé avec l'Orchestre national de Lorraine. L'Arsenal et les Trinitaires doivent être aussi des laboratoires du spectacle vivant grâce au développement de l'accueil d'artistes en résidence. C'est sur cette politique que nous souhaitons nous appuyer pour agir en direction des publics traditionnellement éloignés de l'offre culturelle. Dans cet esprit, nous mettons aussi en place un service de médiation dont l'objectif est de tisser des liens avec les acteurs socio-culturels du territoire. Enfin nous souhaitons renforcer nos partenariats avec l'Orchestre national de Lorraine mais aussi être plus solidaires d'ensembles musicaux régionaux de premier plan tels que l'ensemble Stravinsky ou encore le Concert Lorrain qui va prochainement prendre ses quartiers aux Trinitaires.

MM. Participer au développement du territoire, c'est aussi votre ambition ?

JFR. Metz en scènes souhaite multiplier les collaborations avec des partenaires issus d'univers qui ne sont pas traditionnellement associés au monde de la culture. Nous avons déjà amorcé cette démarche en proposant une rencontre avec le monde sportif dans le cadre de notre week-end musical franco-allemand « Je t'aime...ich auch nicht » organisé avec succès en partenariat avec le FC Metz et l'ONL. Pour la prochaine édition de ce festival annuel, nous envisageons une association avec le monde des entreprises. Au-delà des collaborations naturelles avec les acteurs du monde musical, des passerelles seront par ailleurs multipliées par exemple avec l'Université Paul-Verlaine, l'École Supérieure d'Art de Metz Métropole sans oublier le Centre Pompidou-Metz. Une façon de favoriser les échanges et d'aller au-devant de nouveaux publics.

MM. Des investissements doivent également contribuer à l'attractivité de ces lieux. Quels sont-ils ?

JFR. La ville de Metz a déjà permis que soient réalisées certaines améliorations aux Trinitaires (notamment l'éclairage de la Chapelle), améliorations qui pourraient être suivies d'aménagements permettant un meilleur accueil du public. Du côté de l'Arsenal, nous avons proposé d'aménager la salle du Gouverneur et aussi de construire un espace d'accueil en prolongement de l'actuel bar. C'est un lieu stratégique de rencontre entre le public et les artistes. Nous entendons ainsi

élargir ses horaires d'accès, le rendre plus lisible et faire en sorte qu'il devienne un lieu de vie permanent au cœur de la nouvelle place de la République rénovée.

MM. Depuis la soirée « Démarrage » qui a connu un vif succès le 23 janvier dernier, les Trinitaires semblent être entrés dans une nouvelle dynamique. Comment expliquez-vous cette évolution ?

JFR. C'est un des effets positifs de la mutualisation des moyens qu'offre aujourd'hui l'établissement public Metz en scènes et qui permet à ce lieu de bénéficier d'un renforcement de son équipe. C'est aussi le résultat du partenariat fructueux que nous avons construit avec l'association Musiques Volantes. Son « esprit réseau » fait merveille dans le monde si foisonnant et si mouvant des musiques actuelles.

C'est dans le cadre de cette nouvelle dynamique que nous préparons activement l'arrivée de la future salle des musiques actuelles qui doit être construite à Borny. Mais ce projet nécessiterait un long développement. Pourquoi pas dans un prochain numéro de Metz Magazine...



◀ DE GAUCHE À DROITE :

Photo Du Haut (L'Arsenal)
Frédéric Schœnenberger, Gilles Fouquet, Cynthia Mannella,
Frédérique Boutigny, Tom Noël (absente, Michèle Paradon).

Photo du bas (Les Trinitaires)
Joseph André, Jean-François Ramon, Nicolas Tochet.

AGENDA ARSENAL :

LA LEÇON DE JAZZ D'ANTOINE HERVE
BILL EVANS, LE ROMANTISME ET LA
PASSION
Mercredi 10 février 20h30 - Salle de l'Esplanade
Jazz

COMPAGNIE SALIA NĪ SEYDOU
POUSSIERES DE SANG
Jeudi 4 mars 20h30 - Grande Salle
Danse

EUROPA GALANTE / FABIO BIONDI
Direction
TELEMANN / VIVALDI / HAYDN
Vendredi 12 mars 20h30 - Grande Salle
Musique baroque

LES PERCUSSIONS CLAVIERS DE LYON -
Quintette
TROIS CONTES
Mercredi 17 mars 15h - Grande Salle
Spectacle en famille

WEEK-END RUSSE
Vendredi 19, samedi 20 et dimanche 21 mars

JONATHAN PONTIER
TERRITOIRES DE L'ÂME
Rituel multimédia pour 12.307 amis, un
comédien et sa Wii
Mercredi 31 mars 20h30 - Grande Salle
Musique nouvelle

AGENDA TRINITAIRES

INDIE CLUB
MUGISON + DR GEO
Islande / France
Mercredi 17 février 21h00

LES NUITS DE L'ALLIGATOR, 5È ÉDITION,
FESTIVAL DE BLUES
vendredi 19 et samedi 20 février - la chapelle

ONE MAN BAND SUPERSTARS
REVEREND BEATMAN + BOB LOG III +
HONKEYFINGER + KING AUTOMATIC +
HOUND DOG REC SOUND SYSTEM
vendredi 19 février 20:00

VIEUX FARKA TOURE + MAMA ROSIN
Mali / Suisse
samedi 20 février 20:00

METZ EN SCÈNES

3 avenue Ney - 57000 Metz
tél. : 03.87.39.92.00
www.metzenscenes.fr



DEVANT-LES-PONTS / LES ÎLES

MJC 4 Bornes

- Semaine d'information sur la sexualité, du 8 au 12 février, à destination des collégiens et lycéens des centres sociaux ou MJC de Metz Nord, Devant-les-Ponts et Woippy. Ateliers de Lorraine animés par « Les Petits Débrouillards » et exposition scientifique « La Sexothèque »

- Les « Carnavals de France et d'Europe » seront exposés du 15 février au 5 mars.

- Carnaval des enfants de Metz Nord, la Patrotte et Devant-les Ponts, vendredi 19 février dès 14h.

- Accueil de loisirs pour les enfants du 15 au 19 février, sur le thème du Carnaval. Accueil de loisirs du 22 au 26 février en collaboration avec une autre association et stage Origami à la MCL de Metz.

Renseignements au 03.87.31.19.87.

Famille Lorraine

L'Association propose un centre aéré du 15 au 27 février et un 3e Concours de Soupes, samedi 27 février à 18h.

Carnaval

L'Association « Pour le Pontiffroy » organise un carnaval avec défilé, mercredi 24 février dès 15h à la salle des Coquelicots.

Clubs seniors

Club "De la rue de la Ronde"

76 rue de la Ronde
Président : René Seignert
Tél. 03.87.30.44.01

Ouverture : de septembre à mai le mardi et vendredi de 13h30 à 17h30

Club "Saint-Simon"

6 Place de France
Présidente : Simone Heddesheimer
Tél. 03.87.30.46.90

Ouverture : d'octobre à mai le mardi de 14h à 17h45

Mairie de quartier

15 Chemin Sous-les-Vignes
Tél. 03.87.31.19.69 / mqdlp@mairie-metz.fr
Ouverture : tous les jours de 8h30 à 12h et de 13h30 à 18h sauf le vendredi après-midi.

Permanences des élus en Mairie de Quartier

Catherine Oasi-Schaefer – Conseillère Municipale de quartier
le 1^{er} mardi du mois de 9h30 à 11h30.

Police

Permanence de la police en Mairie de Quartier
le mercredi de 8h30 à 10h.

Infos Mairie de Quartiers

Permanence du Conciliateur de Justice en Mairie de Quartier
Les 1^{er} et 3^e mercredi du mois de 14h30 à 17h.

PATROTTE

Clubs seniors

Club "Marianne-Patrotte"

4 rue Paul Chevreux
Présidente : Huguette Fédollière
Tél. 03.87.62.17.30

Ouverture : de septembre à juin le mardi et jeudi de 13h30 à 18h hors vacances scolaires

Club des "Quatre Bornes"

2 rue des Bournon
Présidente : Lydia Klein
Tél. 03.87.30.44.96

Ouverture : d'octobre à mai le mardi et vendredi de 14h à 18h et de juin à septembre le mardi de 14h à 18h

Club "Soleil Bo-Pré"

95 rue Pierre et Marie Curie
Présidente : Antonia Schirra
Tél. 03.87.30.41.89

Ouverture : d'octobre à juin le mardi et jeudi de 14h à 17h30

Mairie de quartier

8 rue Charles Nauroy
Tél. 03.87.32.43.11 / mqpatrotte@mairie-metz.fr
Ouverture : tous les jours de 8h30 à 12h et de 13h30 à 18h sauf le vendredi après-midi.

Permanences des élus en Mairie de quartiers:

Françoise Ferraro – Adjointe de Quartier
le vendredi de 9h à 11h et sur RDV.

Police

Permanence de la police en Mairie de Quartier
le mercredi de 10h30 à 11h45.

Agora

Maison du Projet
rue Paul Chevreux et Charles Nauroy
de 13h30 à 17h30

Service Hygiène

Permanence du Service d'Hygiène de la Ville de Metz, chaque lundi matin de 8h30 à 12h, au 144 route de Thionville à destination des professionnels de la restauration, cafetiers et commerçants qui désirent recevoir des informations sanitaires, déposer des pièces ou retirer des dossiers.

Collecte des ordures ménagères

La sortie des sacs s'effectue entre 19h et 19h30 pour la collecte du soir et avant 6h ou la veille au soir pour la collecte du matin. Pour connaître les heures de collecte dans votre rue, contactez SOMERGIE au numéro vert gratuit 0 800 874 667 ou rendez-vous sur www.somergie.fr ou www.metz.fr.

Renseignements : Metz Métropole au 03.87.20.10.10 ou www.metzmetropole.fr.



QUEULEU / PLANTIÈRES / TIVOLI



**Collège Philippe de Vigneulles
samedi 13 mars de 10h à 13h**

Bourse aux livres, vente de gâteaux, boissons
organisés par les parents d'élèves de la FCPE

Portes ouvertes

À l'occasion de la journée portes ouvertes du collège Philippe de Vigneulles, samedi 13 mars de 10h à 13h, la seconde édition de la bourse aux livres (non scolaires !) est organisée pour les élèves de l'établissement et ouverte au public. Ce sera l'occasion d'y trouver romans, bandes dessinées, albums, de visiter le collège, de rencontrer les professeurs et de mieux connaître les activités et actions qui y sont menées. Une vente de café et gâteaux sera également proposée au bénéfice de la

coopérative. Collège Philippe de Vigneulles, 20 rue des Déportés, Tél. : 03.87.63.73.97.

Animations au CALP

- Le loto de l'UL Plantières se déroulera dimanche 14 février dès 14h. Ouverture des portes à 12h. Plus de 2 000€ de lots en bons d'achats. Uniquement sur réservation. Pour toutes réservations : Christine Wilhelm au 03.57.28.40.91 ou Sophie au CALP au 03.87.36.08.28.

- Loto du CALP le samedi 27 février à 20h30.

Ouverture des portes à 18h30.

- Centre aéré du CALP du lundi 15 février au vendredi 26 février

Renseignements : CALP - 2A rue Monseigneur Pelt - Tél : 03.87.36.08.28.

Jazz Manouche

Un concert de Jazz Manouche par Djan'Gadjo aura lieu samedi 6 Mars au Centre Culturel de Metz Queuleu. Entrée libre - réservation conseillée au 03.87.65.56.84 ou 03.87.75.28.34. Centre culturel de Queuleu, 53 rue des Trois Evêchés, secrétariat ouvert du lundi au vendredi de 10h à 12h et de 15h à 18h ; tél. 03.87.65.56.84 ou ccmq57@wanadoo.fr - site : <http://pagesperso.orange.fr/ccmq57>

Loto

L'Association C.L.C.V. de Metz-Queuleu-Tivoli propose un loto, dimanche 14 février de 14h à 20h, au pavillon d'accueil de la résidence Grandmaison - 105 rue de Tivoli.

Clubs seniors

Club "de Plantières"

Présidente : Anne-Marie Bohr
Tél. 03.87.74.06.14 après 19 h

Club "Queuleu-Tivoli"

12 rue des Vosges
Présidente : Claude Georges
Tél. 03.87.55.12.47

Ouvert : de septembre à juin le mercredi et vendredi de 14h à 17h et de juillet à août le mercredi de 14h à 17h.

Mairie de quartier

1, rue du Roi Albert
Tél. 03.87.55.59.07 / mqqueuleu@mairie-metz.fr

Ouverture : tous les jours de 8h30 à 12h et de 13h30 à 18h sauf le vendredi après-midi.

Désormais pour joindre la Mairie de quartier par téléphone, composez le 03.87.55.59.07 (au lieu du 03.87.74.51.06).

Permanences des élus en Mairie de quartier

Claire Mertz, Conseillère Municipale, tient une permanence à la Mairie de quartier de Queuleu-Plantières les 1er et 3ème mercredis de chaque mois de 10h30 à 12h ou sur RV.

Police

Permanence de la police en Mairie de quartier le mardi de 15h45 à 17h15.

GRANGE-AUX-BOIS

Vacances d'hiver

L'Interassociation de Gestion des Centres Socioculturels propose un Accueil de Loisirs du 15 au 26 février pour les enfants de 3 à 11 ans sur le thème : « les Petits recycleurs ». À travers un voyage dans le monde de la Haute-couture, les enfants apprendront à donner une deuxième vie à nos déchets. Première semaine : les couleurs du Carnaval. Deuxième semaine : défilé de mode, présentation de la collection printemps - été 2011. Les parents seront invités à une avant-première. Inscriptions à la semaine avec possibilité en journée ou en demi-journée avec ou sans repas. Inscription au secrétariat aux horaires d'ouverture.

Clubs seniors

Club des Personnes âgées et retraités de la Grange-aux-Bois

14 rue du Haut de Rové
Présidente : Suzanne Delisle
Tél. 03.87.74.92.78

Ouvert : d'août à juin le lundi et jeudi de 14h à 18h.

Mairie de quartier

1 rue du Bois-de-la-Dame
Tél. 03 87 74 59 23 / mqgrange@mairie-metz.fr

Ouverture : lundi, mardi, jeudi de 13h30 à 18h et mercredi, vendredi de 8h30 à 12h.

Délivrance de cartes d'identité et de passeports.

Formalités d'État-civil. Inscriptions dans les écoles et en restauration scolaire.

Permanences des élus en Mairie de quartier

Marie Riblet - Conseillère de quartier sur RDV.

Police

Permanence de la police en Mairie de quartier le mardi de 13h45 à 15h15.

Collecte des ordures ménagères

La sortie des sacs s'effectue entre 19h et 19h30 pour la collecte du soir et avant 6h ou la veille au soir pour la collecte du matin.

Pour connaître les heures de collecte dans votre rue, contactez SOMERGIE au numéro vert gratuit 0 800 874 667 ou rendez-vous sur www.somergie.fr ou www.metz.fr. Renseignements : Metz Métropole au 03.87.20.10.10 ou www.metzmetropole.fr.

METZ MAGAZINE UN AN DÉJÀ

Après 30 ans de parution mensuelle, le journal municipal Vivre à Metz s'est offert un nouveau souffle en janvier dernier avec la création de Metz Magazine. Un an après sa mise en place, la rédaction invite ses lecteurs à réagir sur cette nouvelle version.

Changement de nom, changement de forme et de contenu : Metz Magazine a bouleversé les traditionnelles pages de Vivre à Metz pour construire un journal municipal au plus proche des messins. Développé en accord avec la nouvelle identité visuelle de la Ville, ce renouveau se veut plus lisible, plus cohérent et en adéquation avec les valeurs et les ambitions de la municipalité actuelle. Avec plus de reportages, d'interviews, de portraits et la création de nouvelles rubriques comme la page « entreprise » depuis le mois d'octobre, cette formule replace les messins au centre de l'information municipale.

DU NOUVEAU

Désormais, Metz Magazine se dote de quatre pages supplémentaires et passe de 36 à 40 pages. L'objectif est de renforcer l'actualité des quartiers avec plus de reportages et d'accorder une large place au développement durable et à l'éco-citoyenneté. Mieux informer les messins sur les chantiers en cours fait également partie des nouveautés à lire en février. Si vous souhaitez la mise en place de nouvelles rubriques ou le développement de certains sujets, faites-le savoir ! La rédaction vous propose de remplir un questionnaire anonyme au dos de cette page, n'hésitez pas !

LA DISTRIBUTION

Vous êtes nombreux à nous avoir signalé la réception irrégulière de Metz Magazine. Distribué en boîte aux lettres par l'entreprise Médiapost, (entièrement indépendante de

La Poste), le magazine est déposé chez les messins par des distributeurs saisonniers employés par l'entreprise. Il arrive souvent que les boîtes aux lettres ne soient pas accessibles, en raison d'un portail fermé à clé ou par un digicode. Si une étiquette « stop pub » est apposée sur votre boîte, il se peut également que le distributeur ne vous dépose pas le magazine. Tous ces désagréments ne sont pas inhérents à la Ville de Metz, ils sont fréquents dans toutes les grandes villes de France. Pour que la diffusion de Metz Magazine s'améliore, la Ville de Metz réfléchit actuellement à la mise en place de nouveaux points de dépôts en complément de l'Hôtel de Ville, de l'Office de Tourisme et des Mairies de quartier. Leur liste sera prochainement consultable sur www.metz.fr. Nous vous invitons également à nous signaler toute distribution irrégulière par téléphone, par courrier postal ou courrier électronique (voir coordonnées). Des fiches à remplir sont aussi disponibles en Mairie de quartier.

LA PAROLE EST À VOUS

Metz Magazine, c'est aussi la parole aux habitants. La rubrique du courrier des lecteurs permet à chacun de s'exprimer, de témoigner, mettre en valeur une initiative en faveur de la Ville, réagir sur un sujet d'actualité locale ou même faire part de son attachement pour Metz. Il suffit de nous adresser votre courrier à la direction de la communication ou par courriel à courrierlecteurs@mairie-metz.fr. Si vous

habitez une commune de Moselle avoisinante, la rubrique « Ca se passe près de chez vous » vous est dédiée. Faites-nous part de l'actualité et des événements à venir dans votre ville en écrivant à metzmagazine@mairie-metz.fr.

EMILIE GEORGE

CONTACT

Metz Magazine

Direction de la Communication
de la Ville de Metz
2 Place d'Armes - 57000 Metz
Tél. : 03.87.55.53.30
metzmagazine@mairie-metz.fr
courrierlecteurs@mairie-metz.fr

téléchargement au format PDF sur le site de la
Ville : www.metz.fr

La rédaction de Metz Magazine en plein travail





DONNEZ VOTRE AVIS !

> Questionnaire Metz Magazine à déposer ou à retourner par courrier dans votre Mairie de quartier ou à :

Metz Magazine
Direction de la Communication de la Ville de Metz
2 Place d'Armes - 57000 Metz

Metz Magazine : Quel est pour vous le rôle d'un magazine d'informations municipales ?

M.M. : Consultez-vous Metz Magazine sur le site Internet de la ville ?

M.M. : Quel dossier vous a le plus intéressé en 2009 ?

M.M. : Quelle rubrique appréciez-vous le plus ?

M.M. : Quelle rubrique ajouteriez-vous ?

M.M. : Appréciez-vous les hors-séries (Journées du patrimoine, Koltès, Metz en Fête...) ?

M.M. : Le numéro spécial été vous semble-t-il pertinent ?

M.M. : Que pensez-vous du courrier des lecteurs ?

M.M. : Que pensez-vous du format et de la mise en page de Metz Magazine ?

M.M. : Le nom « Metz Magazine » vous convient-il ? Si non, qu'auriez-vous suggéré ?

M.M. : Si Metz Magazine était une qualité, ce serait... ?

M.M. : Si Metz Magazine était un défaut ?

M.M. : Où lisez-vous Metz Magazine ?

M.M. : Qui êtes-vous ?

- Age

- Sexe

- Catégorie Socio-professionnelle (exploitant agricole, artisan, commerçant et chef d'entreprise, cadre et profession intellectuelle supérieure, profession intermédiaire, employé ou ouvrier).

- Centres d'intérêt

- Messin - non messin

BELLECROIX

Clubs seniors

Club "Désiremont"

4 Avenue de Lyon

Présidente : Christiane Koster

Tél. 03.87.75.51.73

Ouvert : d'octobre à juin le mardi et jeudi de 14h à 17h

Mairie de quartier

12 bis rue d'Anncy

Tél. 03.87.76.06.56

mqbellecroix@mairie-metz.fr

Ouvert : lundi-mercredi-vendredi,

de 8h30 à 12h, mardi-jeudi, de 13h30 à 18h.

Permanences des élus en Mairie de quartier

Patrice Nzihou – Adjoint de quartier

Le mercredi de 9h à 12h.

Permanence de la Délégation à l'Emploi de la Ville de Metz

les lundis de 9h à 11h30 à la Mairie de quartier de Bellecroix

Police

Permanence de la police en Mairie de quartier

le jeudi de 15h45 à 17h15.

Permanence du Conciliateur de Justice

Les 1er et 3e mardis du mois de 14h30 à 17h.

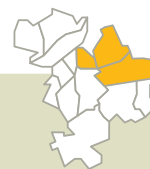
Collecte des ordures ménagères

La sortie des sacs s'effectue entre 19h et 19h30 pour la collecte du soir et avant 6h ou la veille au soir pour la collecte du matin.

Pour connaître les heures de collecte dans votre rue, contactez SOMERGIE au numéro vert gratuit 0 800 874 667 ou rendez-vous sur www.somergie.fr ou www.metz.fr.

Renseignements : Metz Métropole au 03.87.20.10.10

ou www.metzmetropole.fr.



BORNY

Centre du Bon Pasteur

L'Association des Sourds de Metz et de Moselle organise un loto, samedi 27 février dès 13h (tirage par multimédia avec projecteur) et buvette/restauration.

L'Association Familiale Borny 2000 organise un loto, dimanche 28 février ouverture des portes dès 13h avec buvette et restauration.

Renseignements au 03.87.74.88.10.

Mairie de quartier

4 boulevard de Provence

Tél. 03.87.55.59.05 / mqborny@mairie-metz

Ouverture tous les jours de 8h30 à 12h

et de 13h30 à 18h, sauf le vendredi après-midi.

Permanences des élus en Mairie de quartier

Patrice Nzihou – Adjoint de quartier

le jeudi de 9h à 12h.

Maryse Bresson – Conseillère Municipale

sur RDV uniquement.

Permanence de l'Armée de Terre

le 3^e mercredi du mois de 14h à 15h45.

Police

Permanence de la police en Mairie de quartier

le mercredi de 15h45 à 17h15.

Clubs seniors

Club "Roussillon"

Rue du Roussillon

Présidente : Simone Truche

Tél. 03.87.37.14.32

Ouvert : mardi et vendredi de 14h à 17h30 hors

vacances scolaires

Club "Amitié Provence"

19 Boulevard de Provence

Présidente : Maéva Gattoni

Tél. 03.87.76.01.68

Ouvert : toute l'année sauf pendant les vacances

scolaires. Lundi et jeudi de 14h à 17h30

Amicale des "Années d'Or"

Centre Socioculturel

10 rue du Bon Pasteur

Présidente : Monique Antoine

Tél. 03.87.76.17.14

Ouvert : de septembre à juin le mardi et vendredi

de 14h à 18h

Club «Vivons le temps présent»

17 rue Jules Michelet

Tél. 03.87.32.61.50

Président : Raoul Michel

Ouvert : mardi, mercredi, vendredi

de 13h30 à 17h30

VALLIÈRES

Espace Corchade

Thé dansant, dimanche 14 février et repas dansant, samedi 27 février salle Hugues Auffray. Renseignements au 03.87.36.29.86 ou 03.87.75.19.76.

Soirée Japonaise

L'Association Metz Lorraine Japon organise sa 7e soirée de découverte de la culture japonaise, samedi 13 février au Centre socioculturel de Metz-Vallières. La participation se fera uniquement sur inscription préalable auprès de l'AMLJ au 03.87.76.90.52 ou 06.62.48.90.52.

Au programme de la soirée : dégustation d'un menu aux saveurs japonaises - makis sushis, soupe miso, teriyaki, yasai itamé, dessert... concocté par l'équipe culinaire de l'Association Metz Lorraine Japon ; présentation des arts traditionnels japonais ; lecture contée « Le ronin et le Maître de thé » mis en scène par le Théâtre Nihilo Nihil ; démonstrations d'arts martiaux laido et Kendo(arts du sabre), Karaté et Kyudo (tir à l'arc japonais). La soirée sera ponctuée de pièces musicales exécutées au « shakuhachi » (flûte de bambou) et d'expositions de « katanas » (sabres), de collections d'objets d'art et d'artisanat japonais, de kimonos festifs, d'estampes contemporaines, de calligraphies japonaises et de « kakejikus » (œuvres peintes), de céramiques, de photographies du Japon, etc. Tarif de la soirée : 32 €.

Inscriptions : Association Metz Lorraine Japon - 10 Impasse Charlotte Jousse - 57070 Metz - 03.87.76.90.52 ou 06.62.48.90.52

michelhommel@free.fr

www.asso-metzlorrainejapon.org

Animations

L'Association CPN Les Coquelicots propose des animations, toutes en accueil au 26 rue de Marronniers, pour les enfants à partir de 6 ans accompagnés d'un adulte (sauf 03/04), au tarif de 4 euros par famille (gratuit pour les adhérents). Dimanche 28 février, de 14h30 à 17h, « constructions de nichoirs », pour oiseaux, chauve-souris et petites bêtes. En mars, les veillées du mardi de 20h à 22h30, le 2 mars les jeux d'aventure et le 9 mars, jeux sur la thématique de la biodiversité.

Inscriptions au 06.16.27.26.07

ou mail cpncoquelicots@free.fr.

Clubs seniors

Club "Joyeux Aînés de Vallières"

90 rue de Vallières

Président : Jacques Vavasseur

Tél. 03.87.74.63.13

Ouvert : d'octobre à mai le mardi et vendredi

de 13h à 17h, de juin à septembre le mardi de

13h à 17h

Mairie de quartier

3 rue des Bleuets

Tél. 03.87.36.02.30 / mqvallieres@mairie-metz.fr

Ouverture les mardi, jeudi et vendredi de 8h30

à 12h et les lundi, et mercredi de 13h30 à 18h.

Permanences des élus en Mairie de quartier

Gilbert Krausener – Conseiller Municipal sur RDV.

Permanence de l'Armée de Terre

le 1^{er} mercredi du mois de 14h à 16h.

Permanence de la Police Municipale le mercredi de 13h45 à 15h15.

EMPLOI

La gendarmerie recrute

Plus de 6 000 postes sont à pourvoir dans la gendarmerie en 2010. Il est possible de devenir gendarme adjoint volontaire si vous avez entre 17 et 26 ans, et gendarme de carrière si vous avez entre 18 et 36 ans, sans condition de diplôme. Si vous avez entre 17 et 29 ans et détenez un diplôme professionnel, vous pouvez accéder au grade de sous-officier du Corps de Soutien Technique et Administratif de la Gendarmerie Nationale (CSTAGN). Ce recrutement est ponctuel et la détention d'un diplôme dans la spécialité est exigé.

> Centre Information Recrutement Gendarmerie
- Centre commercial Saint-Jacques, 3 place du Forum. Tel : 03.87.74.85.37
www.lagendarmerierecrute.fr

METZ MÉTROPOLE

Pratique

À compter du 1er mars 2010, les coordonnées téléphoniques des équipements culturels de Metz Métropole changent.

Voici les nouveaux numéros à utiliser :

- > Musées de La Cour d'Or : 03.87.20.13.20 (standard)
- > Opéra-Théâtre : 03.87.15.60.60 (billetterie)
- > Conservatoire à Rayonnement Régional « Gabriel Pierné » : 03.87.15.55.50 (standard)
- > Ecole Supérieure d'Art : 03.87.39.61.30 (standard)

CONCOURS

À vos plumes

Le 9^e Concours de Poésie Paul Verlaine est ouvert jusqu'au 1^{er} mars. Il comprend quatre catégories : poésie libre, régulière contemporaine, jeune espoir, dont l'objet est de découvrir de nouveaux talents parmi les moins de 26 ans, et « poésie junior » pour les moins de 14 ans. Le thème libre ou imposé de cette année est en relation avec l'œuvre de Paul Verlaine : « Dédicace à... ». Des prix en espèce, médailles, diplômes et livres récompenseront les lauréats. Le règlement peut-être obtenu contre une enveloppe timbrée de 11 x 22 cm auprès de Bérandgère Thomas, les Amis de Verlaine, 11 place Jean-Paul II, 57000 Metz, sur www.amis-verlaine.net ou mail : ftuja@numericable.fr

NOUVEAU

Le cabas des Bibliothèques-Médiathèques

Miss Média, avatar des Bibliothèques-Médiathèques de Metz, avait fait son apparition dès janvier 2009 sur le site des BMM puis sur les cartes d'adhérents sous six thèmes différents. Les BMM continuent leur lancée graphique en proposant un cabas bicolore avec une face aux couleurs de la Ville de Metz et de l'équipement culturel. Plutôt que de privilégier un affichage frontal de leur logo, néanmoins astucieusement placé dans les soufflets, elles s'adressent au public avec leur slogan « Tout le monde s'y retrouve ! ». Composés graphiquement par André Faber, géniteur de Miss Média, des personnages de tous les âges, sexes et origines se déploient dans de multiples activités que les BMM favorisent. D'un format confortable et très résistant à la charge, le cabas permet de transporter, et de protéger, les documents empruntés. Très seyant, il est également utilisable pour de nombreux autres usages. En vente au prix d'1,50€ l'unité dans tout le réseau. Attention édition limitée !

> Renseignements : <http://bm.metz.fr>



ORIENTATION

Salon Studyrama des Etudes Supérieures

Quelle voie choisir après le BAC ? L'Université, une école, une formation en alternance, un cursus à l'étranger ? Quelle voie pour quel métier ? Que faire après un BAC+2 ? Comment se réorienter après un échec ? Afin de répondre à toutes les questions des jeunes (et de leurs parents) en matière d'orientation et de les accompagner dans leur démarche, Studyrama organise le 7^e Salon des Etudes Supérieures, samedi 6 mars aux Arènes de Metz. L'espace d'une journée, ce salon donnera la possibilité aux futurs bacheliers et étudiants de découvrir de nombreux établissements, d'échanger avec les professionnels et de se repérer parmi la multitude de formations existantes. Le salon accueillera cette année une soixantaine d'établissements représentant 200 formations post-bac : universités, IUT, BTS, écoles de commerce et d'ingénieurs, écoles de métiers, CFA, etc. Les jeunes trouveront sur l'espace « Vie étudiante » toutes les informations indispensables pour bien vivre au quotidien, mais aussi des centaines d'offres de jobs et de stages et un point « Guides Orientation ». Des conférences seront proposées durant toute la journée pour échanger avec les professionnels et s'informer sur les débouchés des formations et les secteurs porteurs d'emplois.

> Renseignements sur www.studyrama.com



APPEL À TÉMOIGNAGES

1970 - 2010 : l'Université Paul Verlaine- Metz aura 40 ans !

À l'Université Paul Verlaine-Metz, la fin d'année 2010 rimera avec festivités. D'ores et déjà, la communauté universitaire se mobilise pour organiser ce 40e anniversaire. L'histoire de l'Université de Metz sera racontée à travers différents projets (ouvrage, expositions, vidéo, etc.) pour lesquels nous recherchons des témoignages sous des formes diverses : photos, textes, cartes postales, enregistrements sonores, vidéos, etc. Vous avez étudié, travaillé, enseigné, joué, flâné, etc. à l'Université de Metz, sur le site de l'amphithéâtre, autour de la rue Navereau, sur les campus du Saulcy, Bridoux-Technopôle, etc. et vous souhaitez contribuer à la mémoire collective, merci de prendre contact avec : Sylvie Deville, directrice des bibliothèques universitaires ou Lionel Ancel, bibliothécaire au 03.87.31.50.80 ou par courriel à 40ans@univ-metz.fr.



DÉMOCRATIE PARTICIPATIVE

Participez aux Comités de quartier !

Depuis un an, la Municipalité a mis en place 11 Comités de quartier pour créer une dynamique de dialogue. Consultés sur les projets concernant le quartier et force de proposition pour toutes les initiatives relevant des habitants du quartier, ils délibèrent également sur les programmes d'investissement et participent aux réflexions sur les actions touchant à l'environnement. Les Comités de quartier se réunissent en commissions auxquelles peuvent participer des invités et bénéficient des commodités des Mairies de quartiers. Deux à trois fois par an, ils organisent une réunion publique à laquelle participent le Maire et les élus concernés par les projets en cours. À l'origine, l'effectif des Comités de quartier était limité à 45 personnes maximum. Face à l'engouement rencontré, le comité de pilotage de décembre dernier a décidé d'ouvrir les effectifs, sans restriction de nombre, notamment pour les comités du Centre-Ville, du Sablon, de Queuleu et de Vallières qui suscitent un très vif intérêt. Pour participer aux Comités de quartier, il suffit de remplir un dossier de candidature disponible à l'Hôtel de Ville, en Mairie de quartier ou en téléchargement sur www.metz.fr.

TÉLEX

CHECK-UP GRATUIT

Tous les 5 ans, l'Assurance Maladie propose un bilan de santé gratuit à tous les affiliés au régime général de la Sécurité sociale, et à leurs ayants-droit. Si vous n'avez pas reçu de convocation et que vous souhaitez bénéficier d'un examen, contactez le Centre d'examen de santé de la Moselle, au 03 87 31 31 31 / 3, place de la Bibliothèque BP 20512 - 57009 METZ Cedex 01 - courriel : examen.sante@cpam-metz.cnamts.fr

POUR HAÏTI

Handicap International se mobilise et renforce son équipe présente

en Haïti pour venir en aide aux victimes du violent séisme qui a frappé le pays en janvier dernier. Si vous souhaitez apporter votre aide au peuple haïtien, rendez-vous sur : www.handicap-international.fr.

SERVICE HYGIÈNE

Permanence du Service d'Hygiène de la Ville de Metz, chaque lundi matin de 8h30 à 12h, au 144 route de Thionville à destination des professionnels de la restauration, cafetiers et commerçants qui désirent recevoir des informations sanitaires, déposer des pièces ou retirer des dossiers.

EXPOSITION

« Tel-Aviv 100 ans, de l'urbain à l'humain »

Quarante ans avant la renaissance de l'État d'Israël, en 1909, Tel Aviv, «la Colline du Printemps», surgissait des sables du désert. Dès 2004, elle sera inscrite au patrimoine mondial par l'UNESCO pour la qualité exceptionnelle de son ensemble architectural Bauhaus. Conçue par les pionniers qui la créaient comme l'incarnation du retour des Juifs dans leur Terre Promise, la ville symbolisait leur volonté de poser les bases d'une nouvelle société juive, moderne, construite sur l'esprit de justice sociale et d'égalité qui allait être le fondement du futur État. Tel Aviv fête son centenaire. À cette occasion, l'association B'nai Brith, organise une grande manifestation alliant exposition artistique sous le péristyle de l'Hôtel de Ville et conférences thématiques, du 8 février au 4 mars. L'objectif est de faire découvrir Tel Aviv sous de nouveaux aspects, sociaux et humains en soulignant les liens existants entre le tissu social et la cité avec un accent particulier sur la population jeune. Le vernissage de l'exposition aura lieu lundi 8 février à 18h30, à l'Hôtel de Ville. Il sera suivi d'une réception et d'une conférence animée par le géopoliticien Frédéric Encel, sur le « Contexte historique et géopolitique de la création de Tel-Aviv : l'humaine raison ».



> Renseignements : Eric Fiszon,
tél. 03.87.63.41.82 ou ericfisz@orange.fr

EMILIE GEORGE

AU CLAIR DE LUNE

Elle porte bien son nom. La nouvelle crèche multi-accueil « Au clair de lune » a ouvert ses portes il y a trois semaines dans le quartier de Metz-Bellecroix. Les bambins de 0 à 6 ans y sont accueillis de jour comme de nuit. Du sur mesure pour les familles.



Du bleu, du vert sur les murs de la salle d'éveil et des chambres, un espace soigneusement aménagé, une décoration soignée pour donner dès l'entrée l'ambiance d'un cocon chaleureux... Nous sommes au rez-de-chaussée d'un immeuble situé rue de Stoxey à Bellecroix. La structure vient d'ouvrir ses portes et les petits pensionnaires et le personnel d'encadrement n'ont pas tardé à se familiariser avec leur nouvel environnement. A la grande satisfaction de la directrice des lieux, Sandra Roger elle-même infirmière puéricultrice, qui travaille sur le projet depuis plus d'un an. « Nous rendons un vrai service aux familles en proposant un accueil 24h sur 24. Le Clair de Lune assure un accueil collectif de 9 places en micro-crèche et 10 places au domicile d'assistantes maternelles agréées et salariées du CCAS ».

2 chambres avec 3 lits et un coin change attendent les enfants.



> 3 questions à...

Christiane Pallez,

Adjointe au Maire en charge des Affaires Sociales

Metz Magazine : En quoi cette structure est-elle différente ?

Christiane Pallez : Elle est la première à proposer un accueil sur mesure aux familles messines. La Municipalité a souhaité l'implanter dans le quartier de Bellecroix pour répondre notamment à la demande de familles monoparentales, des femmes seules qui ont besoin de travailler, ce qui nécessite un mode de garde spécifique. Dans le même temps, nous privilégions la mixité sociale et étudions chaque demande au cas par cas dès lors qu'elle répond aux critères d'horaires dits atypiques.

MM. : Comment faisaient les parents avant la création de ces accueils spécifiques ?

C.P. : Ils avaient le plus souvent recours à la solidarité familiale, un parent, un proche qui s'occupait de l'enfant en attendant le retour du père ou de la mère. Nous avons même connaissance de passages de relais qui se font sur un parking. Aujourd'hui, nous proposons une solution réellement adaptée à chacun, en privilégiant le bien-être et le rythme de l'enfant et des familles.

MM. : Y-a-t'il d'autres projets de ce type en cours ?

C.P. : Nous disposons à Metz de 11 structures d'accueil dédiées à la Petite-Enfance. Et si toutes n'ont pas la même capacité d'accueil, elles restent un mode de garde très prisé des familles. C'est pourquoi nous veillons à couvrir les besoins des quartiers et réfléchissons déjà à la prochaine ouverture dans le quartier de l'Amphithéâtre. Les études de faisabilité vont être lancées pour la construction d'un nouvel équipement d'une capacité de 60 places.

UN CLIMAT SÉCURISANT

C'est pour adapter les modes de gardes aux nouveaux besoins des familles que la Municipalité et le CCAS ont lancé ce nouveau dispositif d'accueil. Il complète celui, entré en vigueur depuis janvier 2009 dans le multi-accueil de la Grange-aux-Bois, qui propose une amplitude horaire de 6h à 22h. Totalement aménagé pour accueillir 9 enfants en simultané, le Clair de Lune offre un espace de 150m² pensé en fonction de la prise en charge spécifique des enfants et reproduisant une atmosphère familiale. « L'adaptation des tout-petits se fait progressivement sur une ou deux semaines. Ils viennent tout d'abord en journée, puis on décale les horaires jusqu'à y inclure le repas du soir et le coucher ». Le temps d'apprendre à connaître les équipes dans un climat sécurisant. « C'est la raison pour laquelle nous n'assurons que de l'accueil régulier. Les tarifs quant à eux ne varient pas en fonction du jour ou de la nuit. Ils sont calculés à partir du quotient familial en lien avec la Caisse d'Allocations Familiales ».

CATHERINE MORHAIN



LES HOMMES DE POMPIDOU

Ils se sont succédés durant des mois sur le chantier et ont contribué à l'édification du Centre Pompidou-Metz. Metz-Magazine a choisi de donner la parole aux hommes des différents corps de métiers.



« C'est une belle histoire »

Jean-Paul Batsch, Directeur de Travaux

Il a sillonné toute la France au cours de sa carrière, Jean-Paul Batsch clôt avec le chantier du Centre Pompidou-Metz un chapitre de sa vie entièrement consacré au bâtiment. « Ce qui m'a semblé particulièrement motivant, c'est le fait de côtoyer des gens qui n'ont pas la même culture d'entreprise que la mienne... On était en permanence en lien avec les personnels de la Ville et l'Association de Préfiguration du Centre ». En plus des 48 entreprises sous-traitantes, un millier de personnes tous corps d'états confondus se sont croisées sur le chantier. « On a appliqué les techniques dévolues aux ouvrages d'art, et on a réussi le pari. Pour moi, c'est une très belle expérience, et même si j'ai pris ma retraite en cours de chantier... j'ai continué à assurer les visites. C'est enrichissant et j'en tire une grande satisfaction... quand on voit l'engouement que ce chantier a suscité auprès du grand public ! ».





« Un chantier prestigieux »

Dominique Ardouin, électricien

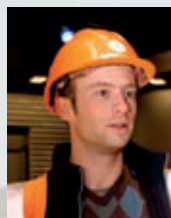
Spécialisé dans les courants forts et faibles, Dominique Ardouin n'en n'est pas à son coup d'essai sur un chantier d'une telle envergure. Après avoir œuvré au Parlement Européen, il a assuré ici l'encadrement de 20 personnes qui ont tiré pas moins de 200 kms de câbles en l'espace de 4 mois. Plutôt satisfait du travail

accompli sur le chantier, il l'est tout autant de la bonne ambiance qui a régné et pas moins fier d'avoir réussi le pari de l'installation malgré le froid et les intempéries.

« La technique prime ! »

Roger Flingo, maître ouvrier

Après 28 ans de métier, ce toulousain d'origine qui vit en Alsace est intarissable sur ce qui fait l'une des spécificités du Centre Pompidou-Metz. « Ce sont des dalles en sulfate de calcium très résistantes, pourvues de millions de trous qui composent le plancher » et permettent de supporter 2 tonnes au m2, soit le double d'une dalle ordinaire. Autre particularité de ce sol perforé, il permet de véhiculer le chauffage et la climatisation de manière optimale. « Nous avons commencé début juin avec les galeries et nous terminons la partie la plus délicate qui est la grande nef ». Si la tâche a pu se révéler parfois physique, il en gardera l'image d'une prouesse technologique et ne manquera pas de revenir voir le résultat final après l'ouverture.



« Complet et complexe »

Gaël Lallemand, ingénieur travaux

Le chantier du Centre Pompidou-Metz a été un apprentissage quotidien pour ce jeune ingénieur de travaux qui est à pied d'œuvre sur le chantier depuis 2007. Une première expérience plus que concluante puisqu'il a encadré une cinquantaine d'entreprises sous-traitantes. « Ce chantier a demandé beaucoup d'investissement de la part de toutes les entreprises, un suivi approfondi de toutes les tâches des sous-traitants. En période de pointe, on a pu compter jusqu'à 200 personnes. Pour ma part, je suis fier d'avoir participé à ce projet. »

« La charpente extraordinaire »

José Pereira, Menuisier

Il a réalisé les meubles et les miroirs du hall d'accueil, un travail de précision... qui n'a plus de secret pour ce menuisier après 38 ans de métier. « Ce qui m'intéresse au plus haut point, c'est bien évidemment la charpente. Un travail d'orfèvre, totalement innovant. »



« Hors norme »

Mathieu Hessling, Chargé d'affaires

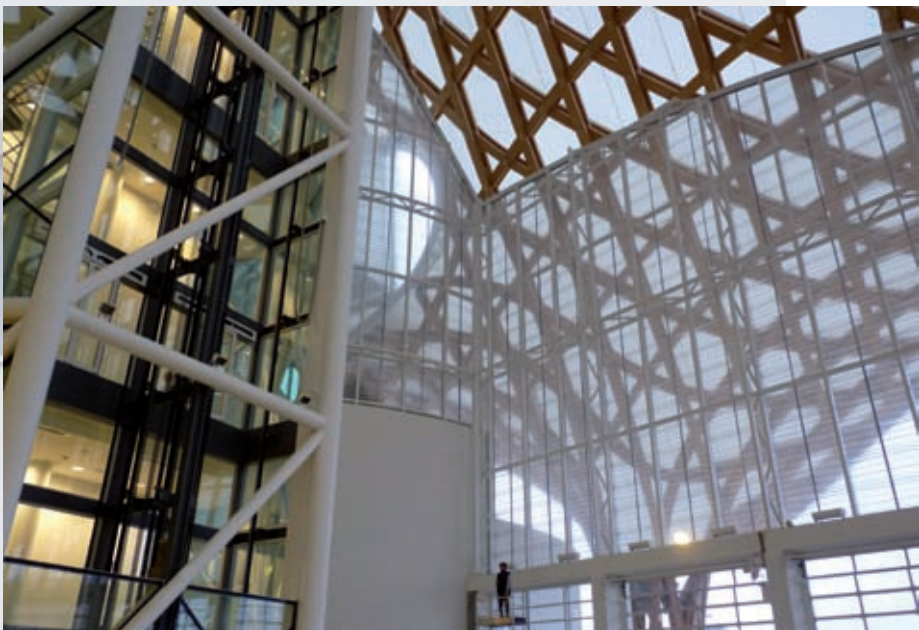
Fidèle au poste depuis 7 mois pour le lot génie climatique, Mathieu Hessling souligne les qualités hors normes du bâtiment et la finalité des travaux, l'état actuel des installations que l'on ne retrouve nul part ailleurs dans le génie climatique. « C'est la taille du projet qui fait que c'est impressionnant. Je reviendrai en famille pour voir le résultat ! »



« C'est un monument ! »

Christian Niffer, maître de travaux

Arrivé en cours d'opération pour renforcer l'équipe pour le lot technique, Christian Niffer a été impressionné par les volumes et les capacités des machines que l'on ne trouve pas sur tous les chantiers. « Par son architecture, ce chantier est le plus important de ma carrière. Ce qui est particulièrement intéressant, c'est de voir si les choix techniques ont été les bons, et revenir constater comment le bâtiment vieillit ».



CATHERINE MORHAIN

PORTRAIT DE RITAL

La Lorraine compte une très forte communauté italienne, une population de presque 430 000 individus. Un chiffre impressionnant qui s'explique par trois vagues d'émigration, à partir de la fin du 19^{ème} siècle jusqu'au début des années 60. Arrigo, 86 ans, est arrivé en Lorraine en 1946.

Il aime raconter sa traversée des Alpes en plein hiver et surtout pieds nus, c'était juste après la guerre. À l'époque, ils étaient nombreux à tenter l'aventure, au bout du chemin, peut-être un travail. Mais où ? Il se souvient de la gare de Lyon, un train en partance pour Metz, il se rappelle la sirène du train, stridente, terrifiante, quelques secondes pour réfléchir, et puis le saut dans ce wagon vétuste, en direction d'une ville inconnue.

Drôle d'époque, drôle d'épopée, les souvenirs défilent : l'usine, les tonnes de coke qu'il faut décharger avec une pelle, les tickets de rationnement, les dancings d'après guerre, la seule femme qu'il ait aimé, Elena, et sa première voiture, une Simca.

Au début, il vit seul dans un petit meublé, le soir, lorsqu'il rentre de l'usine, il est accueilli par les remontrances de sa propriétaire « Quel vacarme, vous pourriez faire attention, ce serait la moindre des choses ! ». La moindre des choses, il n'avait pas compris l'expression. Alors il s'est décidé à prendre des cours de français.

Quand on lui parle d'identité nationale, il sourit, il préfère évoquer les hauts fourneaux, la coulée continue, les travailleurs polonais, algériens, portugais et italiens comme lui. Jamais ils n'ont pu s'habituer aux trois-huit*. Ils bossaient dur à l'usine et ils n'arrêtaient qu'une fois épuisés. Il se plaît à évoquer tout ce qu'ont bâti les étrangers à Metz, à Thionville et à Hayange ; les immeubles, les routes, les rues, les villas, les allées, les machines. Ils étaient les meilleurs, tous le savaient : en Moselle on travaillait dur et mieux qu'ailleurs. C'était leur orgueil, leur force.

Et puis un jour, il y a eu les accords de la CECA et la concurrence de l'acier suédois. Les plans de restructuration ont commencé, les fermetures d'usines, les brûlures de la vie, la longue marche dans le froid et la neige de

modernes, compétitives, performantes. Il a fallu pourtant toutes les arrêter.

Aujourd'hui Arrigo marche difficilement, ses jambes ont parfois du mal à supporter son corps. Ses deux filles veillent sur lui, attentives. 48 ans auparavant à l'usine, une passerelle s'écroule au moment où il la traverse. Il se rattrape in extremis à une glissière, juste au-dessus de la coulée continue. Il est en vie, mais ses jambes sont brûlées au troisième degré.

Il ne va plus guère dans son jardin, les mauvaises herbes n'y poussent plus, ce sont des fleurs, celles plantées par sa femme qui occupent tout l'espace. Avant il avait une vigne, avec du Fragolino*, venue tout droit d'Italie, il pouvait en tirer jusqu'à 300 bouteilles par an. Son fils prétend que ce vin était imbuvable, en tout cas il ne reste plus une seule bouteille, tout le quartier en raffolait.

Il aime la France, il a un profond respect pour ses valeurs, il veut y croire, et il est fier de pouvoir voter aux municipales. C'est comme ça, il s'y sent bien.

Pourtant, il lui arrive de faire des songes, des songes qui l'emènent ailleurs, loin de France, de l'autre côté. C'est lorsque résonne l'hymne italien. L'émotion alors est trop forte et il se redresse comme un Bersagliere*. Comme ce jour de juillet 82, où l'Italie affronte le Brésil en coupe du Monde. C'était hier. On ne donnait pas cher de la squadra azzurra* face à la grande équipe brésilienne. Il évoque alors l'incroyable victoire, et ce moment terrible dans les dernières secondes, où Zoff le gardien italien ne peut contenir le ballon, qui s'échappe, roule vers la cage, mais heureusement comme par miracle, s'immobilise sur la ligne. Ce jour-là l'acier Suédois, les fermetures d'usines, les brûlures de la vie, la longue marche dans le froid et la neige de 46, tout cela était bien loin.

Quand il raconte cette traversée des Alpes pieds nus, certains n'y croient pas. Quand on vieillit, on ne vous prend pas au sérieux. Il fronce alors les sourcils, avant de sourire. L'explication est pourtant simple, il ne s'agit pas d'un exploit, il voulait simplement éviter d'abîmer ses chaussures, il voulait poser les pieds sur le sol français, avec un beau cuir brillant et neuf.

C'était la moindre des choses.

FABIO PURINO

Les Trois-Huit : ou 3 X 8, sont un système d'organisation d'horaires de travail qui consiste à faire tourner par roulement trois équipes sur un même poste, pour un fonctionnement 24h sur 24h.

CECA : Communauté européenne du charbon et d'acier

Fragolino : Raisin qui donne un vin rouge pétillant, au goût de fraise, produit dans le nord-est de l'Italie. L'union européenne en a interdit la vente, mais pas la production.

Bersagliere : Soldat de l'infanterie italienne, symbole d'héroïsme durant la première guerre mondiale.

Squadra azzurra : surnom donné à l'équipe italienne de football par les journalistes français lors de la coupe du monde de 1938.





LES HANDBALLEUSES MESSINES À L'HONNEUR

Lundi 4 janvier 2010 à
18h30 – Hôtel de Ville

La Ville de Metz a reçu les nouvelles médaillées d'argent de l'équipe de France de Handball en janvier dernier, sacrées Vice-Championnes du Monde de Handball 2009.

L'équipe de France féminine de Handball est devenue Vice-championne du Monde, le 20 décembre en Chine, à l'issue d'une finale haletante contre une équipe russe, qui décroche là son troisième titre de championne du Monde d'affilée. Un beau parcours qui consacre les qualités d'engagement et de solidarité de ces femmes de défis lors de ce Mondial. Une belle aventure et une belle performance pour cette jeune équipe de France en cours de reconstruction.

MADE IN METZ

L'équipe de France a pu, une nouvelle fois, compter sur sa brigade de joueuses messines : cinq membres de l'équipe de Metz-Handball - Alison Pineau, Katty Piejos, Amandine Leynaud, Cléopâtre Darleux et Camille Ayglon - ont participé à cette aventure, dans des postes clés, au côté de leurs coéquipières de l'équipe nationale. Pour Olivier Krumbholz, entraîneur de l'équipe de France et messin lui aussi, « ce résultat doit permettre au Handball de continuer à grandir, particulièrement à Metz ». C'est une joie et une fierté pour les sportifs et les supporters messins de voir leur équipe d'élite fournir, années après années, des joueuses de classe internationale à l'équipe de France et de les suivre sur les parquets messins tout au long de la saison sportive.

RÉFÉRENCE NATIONALE

La politique sportive du club en termes de formation, de gestion et de résultats lui permettent de rester le grand club de référence du Handball féminin en France et de continuer à la fois à former de jeunes talents et d'attirer des joueuses de renommée internationale en ses rangs. Il ne fait guère de doute que cette équipe a un bel avenir devant elle et qu'elle offrira encore aux joueuses messines l'occasion de briller au plan international dans les mois à venir.

➤ Renseignements : www.metz-handball.fr

ÉMILIE GEORGE

De gauche à droite : Alison Pineau, Katty Piejos, Amandine Leynaud, Cléopâtre Darleux et Camille Ayglon



CALENDRIER SPORTIF

16 au 19 février. Espace Corchade, Metz-Vallières.
Club d'Echecs Metz Fischer – Championnats de
Lorraine – Tournoi Jeunes

26 février. 20h. Stade Saint Symphorien
FC Metz- Le Havre

27 février. 20h. Complexe Sportif Saint Symphorien
6e Trophee de la Ville de Metz - danses standards,
danses latines américaines, tango argentin et
swing.

9 mars. Complexe Sportif Saint Symphorien
Tennis de Table Messieurs – Metz/Yport
Tennis de Table Dames – Metz/Quimper

12 mars. 20h. Stade Saint Symphorien
FC Metz- Nantes



LA PISTE DE L'ANNEAU S'ENFLAMME

Les meilleurs athlètes régionaux s'apprêtent à se confronter au haut niveau national et international, à l'occasion du second Meeting d'Athlétisme Indoor organisé par l'Athlétisme Metz Métropole à l'Anneau, le 14 février prochain.

Parmi les athlètes attendus, la championne d'Ukraine Natalia Zabroska, sera opposée à la russe Tatiana Filatova et aux françaises emmenées par Alice Decaux sur l'épreuve du 60 mètres-haies femmes. Le messin et champion de Lorraine Imaad Hallay affrontera les meilleurs français, Eddy Delepine (ancien champion du monde du 4X100m), Ronald Pogon, recordman d'Europe du 60 mètres indoor, sur le 60 mètres hommes. La lorraine Laura Miclo tentera de battre le record de France Espoir du 1500 mètres féminin face à des athlètes russes et éthiopiennes, toutes habituées aux joutes internationales et régulièrement finalistes des grands championnats. Abdeslam Kennouche ira chercher ses minima sur le 1500 mètres hommes, pour les championnats du monde de Doha en 2010. L'épreuve de hauteur femme présentera ce qui se fait de mieux en France depuis quelques années, avec la recordwoman de France

Mélanie Skotnick, dans un concours où une très belle performance de la mosellane Marion Parmentier est attendue. Enfin, le triple saut femmes devrait mettre en évidence la meilleure performance mondiale de l'année, avec la russe Alhekina, opposée à Alsu Mur tazina et à la française Amy Zongo (vainqueur du concours à Metz en 2009 avec une marque à plus de 14 mètres).

LA FOLIE BOB TAHRI

Star incontestée à Metz depuis sa médaille de bronze du 3000 mètres steeple aux Mondiaux d'Athlétisme de Berlin en août dernier, Bob Tahri est encore attendu au tournant par tous les messins pour l'épreuve du 5000 mètres. Ce rendez-vous fait date sur le calendrier du sportif, puisque sa priorité est de battre le record de France du 5000 mètres en salle (détenu par Eric Dubus en 13'58"88) et pourquoi pas le record d'Europe du 5000 mètres

(détenu pour l'instant par l'espagnol Alberto Garcia en 13'11"39) aux côtés de nombreux athlètes africains, dont Dino Sefir, l'un des meilleurs coureurs éthiopiens actuels. Le verdict, attendu à 16h40, ne manquera pas d'attirer une foule de curieux et de passionnés.

ÉMILIE GEORGE

> Renseignements :

Meeting International d'Athlétisme Indoor

Entrée gratuite

Dimanche 14 février dès 14h.

Salle d'Athlétisme de Metz - L'Anneau

93 rue du Général Metman à Metz-Borny

«UN DESTIN POUR METZ»



LA MAUVAISE AFFAIRE

Lors du Conseil Municipal de décembre, la municipalité a proposé la vente des anciens « frigos militaires » situés entre la Porte des Allemands et l'actuel projet immobilier du Boulevard de Trèves.

Nous aurions volontiers voté ce point capable de participer à la revalorisation de ce secteur dont la mutation avait été lancée par nos soins.

Cependant, cette session du patrimoine des Messins devait être consentie pour un prix égal au tiers de sa valeur. En effet, le bien est estimé à **300.000 € minimum et la municipalité entend le céder à 100.000 €**, sous prétexte qu'il faudrait déduire de ce prix le coût de démolition des bâtiments estimé à 200.000 €. Or, la valeur minimale donnée par le Domaine s'entend toujours tous frais déduits...

Compte tenu de ce trouble, nous avons demandé le renvoi de ce point, ce qui ne fut pas accepté.

Aujourd'hui que nous avons le rapport complet du Domaine, nous constatons ce que nous pressentions avec évidence : il a déjà bien été tenu compte du coût de démolition pour 276.000 €, déduit du prix du terrain nu estimé à 576.000 €. Il est précisé que ce coût de démolition a été donné par l'acquéreur lui-même.

Ainsi est-il clairement établi que ce coût de démolition a bien été enlevé 2 fois ... pour vendre à 100.000 €.

Si une commune peut vendre en dessous de la valeur vénale, contrairement à l'Etat qui ne le peut pas, encore faut-il que cela soit motivé par une juste cause (sociale, humanitaire, de santé publique, de grand intérêt économique...). Ici, il s'agit d'une acquisition à des fins commerciales, ce qui est très respectable si le promoteur paie le prix normal. Il y a bien d'autres zones d'ombre dans ce dossier qui légitime une nouvelle délibération.

On ne peut accepter un rabais de 200.000 € sur la vente d'un bien commun quand on augmente l'impôt des Messins. 200.000 €, c'est ce que rapporte un demi point des taxes d'habitation. C'est donc une mauvaise affaire pour la Ville.

C'est le devoir de l'opposition que de veiller à ce que les décisions soient prises en toute clarté et dans l'intérêt général. Il faut revoir ce point et que le Maire accepte de le débattre à nouveau. C'est pourtant ce qu'il refuse.

Patrick Thil
Pour le groupe
« Destin pour Metz »
Michèle Lety,
Myriam Sagrafena,
Khalifé Khalifé,
Dominique Boh-Petit,
Anne Stémart,
Jérémy Aldrin



GROUPE MUNICIPAL «METZ DEMAIN»



UNE FUITE EN AVANT BUDGÉTAIRE ET FISCALE

En 2008, les Messines et les Messins ont décidé de changer de gouvernance. C'est un fait mais ils ne souhaitent pas pour autant cautionner une fuite en avant, notamment en matière fiscale. Or, pour la deuxième année consécutive, la municipalité a décidé de voter une augmentation substantielle des impôts locaux et des taxes. Plus grave, ces nouvelles augmentations s'ajoutent à celles déjà votées pour 2009.

Marie-Jo Zimmermann

Un amendement au budget 2010 : contre la hausse des impôts locaux et des taxes

Face à de telles dérives, le groupe municipal « Metz Demain » a fait bloc et s'est engagé dans une démarche constructive. Plus précisément, les sept élus du groupe ne se sont pas cantonnés dans un rejet pur et simple du budget et des augmentations fiscales. Au contraire, ils ont présenté un contre-budget pour 2010. Il s'agit d'une alternative sous la forme d'un amendement modifiant les différentes lignes budgétaires. Grâce à des économies de bon sens de l'ordre de 2 millions d'euros tout en augmentant la subvention prévue pour 2010 au Centre d'action sociale de 200.000 euros, cet amendement permettait de ne pas augmenter une nouvelle fois la taxe d'habitation et foncière ainsi que la taxe municipale de 4 % sur l'électricité.

Bien entendu, le maire et sa majorité ont rejeté ces propositions et se sont arc-boutés dans leur logique d'augmentation de la pression fiscale et de laisser aller de la dépense publique. Les contribuables messins ne peuvent que le regretter.

Élevons le débat !

De plus, il est inacceptable que les solutions chiffrées et argumentées contenues dans l'amendement du groupe « Metz Demain » aient été dénigrées de manière caricaturale par la municipalité. Dans le dernier « Metz Magazine », l'adjoint à la culture président du groupe de la majorité municipale, prétend ainsi que : « L'amendement d'une opposition déconforte » aurait pour conséquence un retour à « Metz Ville morte ». Une telle façon de polémiquer n'enrichit pas le débat démocratique.



Christian Antoine



Nathalie Colin Oesterle



Emmanuel Lebeau



Martine Nicolas



Denis Jacquat



Anne-Noëlle Quillot

GROUPE «ENSEMBLE POUR L'AVENIR DE METZ»



UN BUDGET POUR UNE ANNÉE HISTORIQUE

L'adoption du budget de la ville au mois de décembre dernier a été **un acte politique fort, pour le développement de notre ville et pour l'amélioration de la qualité de vie.**

Ainsi de nombreux programmes de travaux y ont été prévus afin d'aménager nos quartiers, de renforcer leur embellissement et de réaliser les ajustements nécessaires pour la circulation et la mise en œuvre d'un stationnement résidentiel. Cet investissement massif dans des projets de grande ampleur contribuera aussi à soutenir notre économie locale et favoriser le retour à l'emploi de nos concitoyens.

Mais plus encore, ce budget est aussi résolument tourné vers les Messines et les Messins, et donnera à la mairie les moyens de poursuivre l'amélioration de la qualité des services offerts.

Ecoles et restauration, périscolaire et garderie, insertion sociale et professionnelle, accès à la culture et au sport, soutien aux initiatives des jeunes messins, campagnes pour la citoyenneté et la propreté, animations pour tous les âges, gestion dans le respect énergétique et écologique, telles sont et demeureront nos priorités municipales.

Ce budget va aussi nous permettre de renforcer l'image et l'attractivité de la ville. L'ouverture du Centre Pompidou en mai prochain sera un moment historique pour notre commune. Comme tous, nous souhaitons que la ville puisse en tirer des bénéfices et nous savons que les Messines et les Messins répondront à la mobilisation comme ils l'ont fait pour la Nuit blanche, Metz Plage, St Nicolas ou encore la Fête de la Mirabelle.

Mais **notre majorité municipale ne se laissera pas intimider par le dénigrement systématique de notre opposition.** En contestant beaucoup de nos projets et en refusant les deux sièges à l'assemblée de Metz Métropole proposés à leurs chefs de file par le Maire de Metz, elle a fait le choix de la politique de la chaise vide. La seule alternative qu'elle a su proposer c'est la diminution des crédits pour la jeunesse, les associations ou encore la promotion du centre Pompidou.

Notre majorité continue d'avancer aux côtés des autres communes. C'est le cas avec le projet Mettis, nouveau bus moderne.

Nous sommes fiers de nos choix, ce sont ceux du bon sens, ce sont ceux qui permettront à notre ville de poursuivre la course de la compétitivité des territoires et celle pour la qualité de vie de ses habitants.

KOENIG SEBASTIEN

Maire Adjoint à l'Emploi, l'insertion, grandes infrastructures de transport

Vice-président du groupe Ensemble Pour l'Avenir de Metz

<http://www.metzavenir.net/>



METZ A LA CROISEE DES CHEMINS

Les chiffres que vient de publier l'INSEE sur la population en Lorraine doivent retenir toute notre attention.

En effet, ceux-ci font apparaître un fléchissement démographique assez inquiétant. Ainsi notre ville retrouve sa population de 1999 avec la perte de nombreux jeunes qui vont chercher leur avenir ailleurs fragilisant ainsi le dynamisme de notre agglomération.

Cette situation va s'aggraver avec, dans le cadre des restructurations militaires, le départ d'ici 2012 de 17 000 personnes dont 6200 enfants et 4800 scolarisés. **Nous nous trouvons donc devant un défi à relever celui de l'attractivité de notre agglomération** qui passe par le développement économique et la création d'emplois sans oublier le développement culturel et social que nous avons déjà entrepris à travers nos différentes actions municipales et qu'il nous faudra amplifier compte tenu des enjeux démographiques.

Les élus communistes

Laure DUPONT, Jacques MARECHAL, Danielle BORI, Gilbert KRAUSENER

Groupe Ensemble Pour l'Avenir de Metz

<http://www.metzavenir.net/>



COMMERCE, RESIDENTS ET STATIONNEMENT

Deux sujets qui vont marquer le mois de février dans notre cité. **Entre réflexion et action, tous les aspects sont explorés pour permettre au commerce messin de prospérer.** D'un côté, la deuxième édition des états généraux du commerce messins, un temps de réflexion alliant l'expression d'experts et de commerçants pour évoquer et définir le devenir de l'activité de référence de notre ville. De l'autre, l'action municipale mettant en œuvre des zones bleues et le stationnement résidentiel. Permettant une meilleure rotation sur les places de stationnement de surface, rendant les commerces de proximité plus accessibles tout en facilitant le stationnement des riverains. Une manière intelligente et pragmatique d'améliorer le quotidien d'un grand nombre de messines et de messins.

Réfléchir et agir, un dosage subtil pour aboutir à des solutions servant un seul objectif : l'intérêt général.

Stéphane MARTALIÉ – Centre gauche

Vice-président du Groupe EPAM

Thierry JEAN – Centre gauche

Adjoint au Maire

Groupe Ensemble Pour l'Avenir de Metz

<http://www.metzavenir.net/>



DIMINUTION DE LA POLLUTION : METZ S'ENGAGE

L'échec de Copenhague est manifeste : pas de contraintes, pas d'objectifs de réduction à la hauteur des enjeux, pas de système de contrôle des engagements nationaux... L'absence d'un accord mondial contraignant rend encore plus nécessaire des politiques locales ambitieuses pour réduire de

30 % les émissions de gaz à effet de serre conformément aux préconisations du GIEC (de 25 à 40 %).

A Metz, la municipalité prend sa part de responsabilité : après deux premiers secteurs à Devant-les-Ponts et au Sablon, le centre ville voit la circulation limitée à 30 km/h. Réduction des nuisances sonores et des pollutions néfastes pour la santé, diminution des risques d'accidents, circulation plus fluide, air plus sain, la qualité de vie de tous sera améliorée. Metz devient ainsi une des villes les plus ambitieuses dans la recherche d'équilibre entre les pratiques de tous ses usagers.

Brigitte LEBLAN, René DARBOIS Les verts

Groupe Ensemble Pour l'Avenir de Metz

<http://www.metzavenir.net/>



EXPOSITION

EBRU

REFLETS DE LA DIVERSITÉ CULTURELLE EN TURQUIE PHOTOGRAPHIES D'ATTILA DURAK

VENDREDI 15 JANVIER > DIMANCHE 21 FÉVRIER

ARSENAL

Il n'y a qu'une seule Turquie...Laquelle connaissez-vous ?

Depuis le vendredi 15 janvier, l'Arsenal accueille l'exposition Ebru d'Attila Durak qui reflète la diversité de son pays, la Turquie, à travers plusieurs centaines de photographies.

Attila Durak, né en 1967 à Gümüşhane en Anatolie, vit aujourd'hui entre New York et Istanbul. Après une carrière dans le management, il se consacre à sa passion la photographie en participant à de nombreuses expositions de groupes notamment aux Etats-Unis et en Turquie. Ses photographies documentaires ont été publiées dans de nombreux magazines, journaux et catalogues, issues de réalisations en Turquie, Iran, Pakistan, Inde, Népal, Syrie, Jordanie, Égypte, Grèce, Espagne, Hongrie, Angleterre, Pérou, Canada et Etats-Unis. Entre 2000 et 2007, il réalise son premier grand projet de livre : Ebru, reflets de la diversité culturelle en Turquie. Parallèlement à la sortie du livre, les photos d'Ebru ont été exposées à la Citerne Basilique à Istanbul, puis ont voyagé en Turquie pendant 2 ans. Cette exposition a également été présentée aux Etats-

Unis, en Allemagne, en Suisse ainsi qu'en France où la tournée a débuté aux Rencontres Photographiques d'Arles en juillet 2009. Depuis le 15 janvier 2010, l'Arsenal accueille cette exposition, fruit de 7 ans d'exploration de toutes les régions de Turquie. Durak relate son impressionnant voyage photographique chez les peuples de Turquie à travers des visages, des regards... Le but de ce voyage était de capter la richesse de la diversité culturelle de ce pays. Pendant ces 7 ans, une seule question guidait l'artiste depuis le début de son périple : qui sont les Turcs du fameux slogan « La Turquie appartient aux Turcs », autrement dit « A qui appartient la Turquie ? ». Pour l'artiste, ces photos représentent simplement « des gens qui rient quand ils sont joyeux, pleurent quand ils sont tristes, qui aiment, sont aimés, travaillent pour vivre » Le mot « Ebru » (prononcé ebrou) signifiant

« papier marbré » est une technique picturale millénaire qui associe la peinture et l'eau sur papier, évoquant ainsi les combinaisons créatives infinies de ces trois éléments et symbolisant autant les flux et les flots historiques.

EMILIE PRIZZON



L'AGENDA

MUSIQUE

CONCERT DE L'ORCHESTRE DES JEUNES DU CONSERVATOIRE
MERCREDI 10 FÉVRIER - 20H
CONSERVATOIRE À RAYONNEMENT RÉGIONAL DE METZ MÉTROPOLE
Direction : A. Azan Zielinski

LA LEÇON DE JAZZ - CONCERT COMMENTÉ PAR ANTOINE HERVÉ
MERCREDI 10 FÉVRIER - 20H30
ARSENAL
Bill Evans, le romantisme et la passion

SOLE & THE SKYRIDER BAND + JERRI + KALIAYEV
JEUDI 11 FÉVRIER - 20H30
LES TRINITAIRES
Concert en coréalisation avec l'association Umlaut



LES JEUDIS DU CONSERVATOIRE : AUTOUR DE ANDRÉ JOLIVET
JEUDI 11 FÉVRIER - 18H30
CONSERVATOIRE À RAYONNEMENT RÉGIONAL DE METZ MÉTROPOLE
Coordination : F. Foessel-Golin

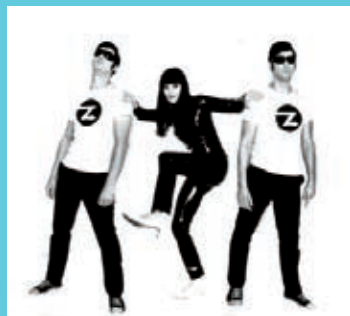
MONTE LE SON #3
VENDREDI 12 FÉVRIER - 20H
LES TRINITAIRES
Alex Toucourt + Naôs + TFGT + Voodoo Ckan
En coréalisation avec Diffu'Son

CONCERT SOUS LA DIRECTION D'EDMON COLOMER
VENDREDI 12 FÉVRIER - 20H30
ARSENAL
Direction : E. Colomer
Violon : D. Calvier
L. de Pablo, I. Albéniz, H. Dutilleux
Orchestre national de Lorraine

DRAGOCELLISTE, VIOLONCELLISTES ET AUTRES CRÉATURES
VENDREDI 12 FÉVRIER - 20H
MUSÉES DE METZ MÉTROPOLE LA COUR D'OR

Par la classe de violoncelle de J. Adolphe
Dans le cadre de l'exposition « Graoully, histoires d'un monstre urbain »
Entrée libre (invitation à retirer aux Musées de la Cour d'Or ou au CRR)

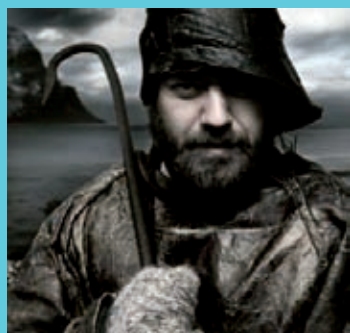
LA FACE CACHÉE
SAMEDI 13 FÉVRIER - 21H
LES TRINITAIRES
The Swamp + Das Bunch + Le Cœur Noir + Magnetix
En coréalisation avec Metz des Disques



DIEU EST AMOUR
DIMANCHE 14 FÉVRIER - 16H
ÉGLISE ST MARTIN-AUX-CHAMPS
Chant : M. Diomède
Piano : T. Louppe
Entrée libre

CONCERT DES ENSEMBLES
DIMANCHE 14 FÉVRIER - 16H
ARSENAL
Ensembles du Conservatoire à Rayonnement Régional de Metz Métropole
Entrée libre (billets à retirer à l'Arsenal dès mardi 2 mars)

MUGISON + DR GEO
MERCREDI 17 FÉVRIER - 20H
LES TRINITAIRES
Entre blues, lo-fi, folk et rock



RADU MALFATTI / KLAUS FILIP HAVARD VOLDEN / TOSHIMARU NAKAMURA
JEUDI 18 FÉVRIER - 20H30
ESPACE BERNARD-MARIE KOLTÈS
Proposé par Fragment

SOUL MASCARADE #3
VENDREDI 19 & SAMEDI 20 FÉVRIER - 21H
ESPACE BERNARD-MARIE KOLTÈS
Proposé par l'Association Bouche à Oreille

LES NUITS DE L'ALLIGATOR
VENDREDI 19 & SAMEDI 20 FÉVRIER - 20H
LES TRINITAIRES
One Man Band Superstars + Reverend Beatman + Bob Log III + Reverend Beatman + Honkeyfinger + King Automatic + Hound Dog Rec Sound System (le 19)
Vieux Farka Toure + Mama Rosin (le 20)



JAMES CHANCE & LES CONTORSIONS + THE FEELING OF LOVE
SAMEDI 27 FÉVRIER - 21H
LES TRINITAIRES

JAZZ UP !
LUNDI 1er MARS - 20H
LES TRINITAIRES
Jaga Jazzist (Ninja Tune) + DDum Spiro Spero

MY MODERN MUSIC #2 : TRANSVERSALITÉ ÉLECTRIQUE : AUTOUR DU SPECTACLE TERRITOIRES DE L'ÂME
MERCREDI 3 MARS - 19H
LES TRINITAIRES
Atelier par J. Pontier
Entrée libre

RENCONTRE MUSICALE AVEC LE PIANISTE MESSIN JEAN-EFFLAM BAVOUZET
MERCREDI 3 MARS - 18H - 19H
MÉDIATHÈQUE JEAN-MACÉ À BORNAY
Rencontre musicale animée par P. Lefts & E. Vecchio-Luchetti
Entrée libre

LES JEUDIS DU CONSERVATOIRE : LES DIFFÉRENTES FACETTES DE LA CLARINETTE VERS 1900
JEUDI 4 MARS - 18H30
CONSERVATOIRE À RAYONNEMENT RÉGIONAL DE METZ MÉTROPOLE
Classes de clarinette de J. Dentesangle et A. Weinborn
Avec la participation des classes d'accordéon, piano...

JAM SESSION
JEUDI 4 MARS - 21H
LES TRINITAIRES
Avec les étudiants du département Jazz du Conservatoire à Rayonnement Régional de Metz Métropole
Entrée libre

SCHUBERT - BARTÓK - JANÁČEK
VENDREDI 5 MARS - 20H30
ARSENAL
Direction : J. Mercier
Piano : J.-E. Bavouzet
Orchestre national de Lorraine
Concert parrainé par le Rotary-Club Metz Lafayette « Musique au Cœur »

© Guy Vivien



SOAN

VENDREDI 5 MARS - 20H
LES TRINITAIRES

ADISSABEBA + WEEPER CIRCUS

SAMEDI 6 MARS - 20H30
LES TRINITAIRES

DOM COLMÉ

SAMEDI 6 MARS - 20H
MAISON DE LA CULTURE
& DES LOISIRS

1ère partie : Marc Petitguyot + DJ Did



MISSA KATHARINA

SAMEDI 6 MARS - 20H30
ARSENAL

Direction : N. Lallemand
Chorales de Montigny-lès-Metz « Méli-Mélie », Metz « les Trimazos », Jury « Intermezzo », Courcelles sur Nied « À Chœur ouvert », Thionville « Opéra », Illange « Croq'notes », Yutz « Jubilate 2000 »

MUSICA DA CAMERA

SAMEDI 6 MARS - 14H30, 16H15, 17H, 18H

FRAC LORRAINE

Avec S. Costa, L. Tomio et un quatuor à cordes, classe de musique de chambre de P. Bruère

Et si l'audition et la vision entraînent en collision !

En collaboration avec le Conservatoire Régional de Metz Métropole et le FRAC Lorraine

SIGNES DU ZODIAQUE

SAMEDI 6 MARS - 18H
CONSERVATOIRE À RAYONNEMENT
RÉGIONAL DE METZ MÉTROPOLE

Classes de clarinette de J. Dentresangle & A. Weinborn, danse contemporaine de F. Dasse, guitare de J. Szura et chant de J.C. Moralès

DOGORA

DIMANCHE 7 MARS - 17H
ARSENAL

E. Perruchon

Gradus Ad Musicam

Dir. : F. Legée

Plus de 200 musiciens : grand orchestre, chœur et solistes

TUBA LA MESURE

DIMANCHE 7 MARS - 16H
CONSERVATOIRE À RAYONNEMENT
RÉGIONAL DE METZ MÉTROPOLE

Classes de tuba de J.-P. Clavel et de A. Tutin
En collaboration avec le Conservatoire à Rayonnement Départemental Gautier d'Épinal



FÉFÉ

MARDI 9 MARS - 20H
LES TRINITAIRES

**LES JEUDIS DU CONSERVATOIRE :
LA CONTREBASSE DANS TOUS SES
ÉTATS**

JEUDI 11 MARS - 18H30
CONSERVATOIRE À RAYONNEMENT
RÉGIONAL DE METZ MÉTROPOLE

Classes de contrebasse de J.-L. Didier, guitare, flûte, clarinette et percussion
Musique jazz, tzigane, tango

PATRICIA BARBER

JEUDI 11 MARS - 20H30
ARSENAL

Jazz

© Chris Strong



© Simon Fowler FABIO BIONDI

EUROPA GALANTE

VENDREDI 12 MARS - 20H30
ARSENAL

Baroque

Œuvres de Telemann, Vivaldi, Haydn

UN APRÈS-MIDI À VERSAILLES

DIMANCHE 14 MARS - 16H
ARSENAL

Spectacle mêlant théâtre, danse, musique & chant

Coordination : M. Llano

Entrée libre (billets à retirer à l'Arsenal dès mardi 2 mars)

28ÈME FESTIVAL

JEUNES TALENTS
DIMANCHE 14 MARS - 17H
ARSENAL

E. Mecenero, V. Enckle-Muthig

Œuvres de BRAHMS, SAINT-SAENS, Pablo De SARASATE, STRAVINSKY, WIENIAWSKI, CHOSTAKOVITCH, BAZZINI

THÉÂTRE

INVASION !

**MARDI 9 & MERCREDI 10, JEUDI 11
& VENDREDI 12 FÉVRIER - 20H**
ESPACE BERNARD-MARIE KOLTÈS

Théâtre / Création

Texte de J. Hassen Khemiri

Texte français de S. Burstein

Avec la collaboration de A. Chouaki

Mise en scène : M. Didym

LE MINOU

**JEUDI 10 FÉVRIER &
MERCREDI 3 MARS - 20H**
LES TRINITAIRES

Théâtre d'improvisation

LA MARIÉE ÉTAIT EN ROUGE

**13E WEEK-END DES AMIS
DU LAPIN NOIR**
MAISON DE LA CULTURE & DES
LOISIRS

Café-théâtre

VENDREDI 12 FÉVRIER - 20H30

BOUGE TOI LE ROUGE

SAMEDI 13 FÉVRIER - 20H30

LA CORDE AU COU

DIMANCHE 14 FÉVRIER - 15H

BOUGE TON ROUGE

LA CORDE AU COU

DIMANCHE 14 FÉVRIER - 20H30

**FRÉDÉRIC FROMET « N'AIME PAS
LA CHANSON FRANÇAISE »**

CODEX CARTON

DIMANCHE 21 FÉVRIER - 11H & 17H
SALLE BRAUN

Théâtre et vulgarisation scientifique

Compagnie : Le Troupô

N. Turon, F. Bez



L'AVARE
SAMEDI 27 FÉVRIER - 20H30
THÉÂTRE DE LA SEILLE

Molière
 Mise en scène : P. Voivenel



LES VEILLÉES DU SAULCY 2
JE SUIS LE GARÇON
QUI NE PARLERA PAS
JEUDI 4 MARS - 19H
ESPACE BERNARD-MARIE KOLTÈS
 Avec la Compagnie Pardès Rimoinim

UNE ÉTOILE EST NEZ
VENDREDI 5 & SAMEDI 6 MARS
20H30
SALLE BRAUN
 Café théâtre
 F. Colombo



MAIS QUI A TUÉ LE GRAOULLY ?
SAMEDI 6 MARS - 16H
DIMANCHE 7 MARS - 15H
MUSÉES DE METZ MÉTROPOLE
LA COUR D'OR

Par l'atelier d'initiation 14/16 ans de C. Calvier-Primus, professeur de théâtre
 Dans le cadre de l'exposition « Graouilly, histoires d'un monstre urbain »
 Entrée libre (invitation à retirer aux Musées de la Cour d'Or ou au CRR à partir du lundi 8 février)

SAVOIR VIVRE, SAVOIR PLAIRE
VENDREDI 10 &
DIMANCHE 12 MARS
LES TRINITAIRES

Compagnie Kaléidoscope Théâtre
 La représentation du 12 mars sera suivie d'un concert en coréalisation avec Magdalena

BONTÉ DIVINE
VENDREDI 12 &
SAMEDI 13 MARS - 20H30
OPÉRA-THÉÂTRE
DE METZ MÉTROPOLE

F. Lenoir & L.-M. Colla
 Mise en scène : C. Lidon
 Avec R. Giraud, S. Amadis, J.-L. Horwitz, B. Nguyen Tat

DANSE

COMPAGNIE SUI GENERIS
EMMANUELLE VO-DINH
JEUDI 11 FÉVRIER - 20H30
ARSENAL

Ad Astra, pièce pour 4 danseuses
 Chorégraphié en collaboration avec les interprètes A.Bigot, M.Cunci, S.Degraeve, P.Parrau

POUSSIÈRE DE SANG
JEUDI 4 MARS - 20H30
ARSENAL

Compagnie Salia Ni Seydou
 Chorégraphie : S.Boro et S. Sanou
 Texte : D. M. Ilebou



OPÉRA

LA LA LA / OPÉRA EN CHANSONS
DIMANCHE 28 FÉVRIER - 16H
ARSENAL

Chœur de chambre Les Cris de Paris
 Comédiens et danseurs de la compagnie
 Théâtre de l'Incrédule

LA FAUSSE MAGIE
VENDREDI 5 MARS - 20H30
DIMANCHE 7 MARS - 15H
OPÉRA-THÉÂTRE
DE METZ MÉTROPOLE

A.M. Grétry
 Opéra-comique en 2 actes
 Direction musicale : J. Correas
 Mise en scène : V. Tavernier

EXPOSITIONS

YVES KRIEF
JUSQUE SAMEDI 27 FÉVRIER
MAISON DE LA CULTURE
& DES LOISIRS
 Photograph compositeur - Paris
 Vernissage vendredi 29 janvier à 18h30

LES REMPARTS
DE METZ VERS 1900
PHOTOGRAPHIES PRILLOT
JUSQUE JEUDI 11 FÉVRIER
ARCHIVES MUNICIPALES
 (ouvert du lundi au jeudi)

RELIEFS
JUSQUE SAMEDI 20 FÉVRIER
FAUX MOUVEMENT

D.Pandini
 En collaboration avec R.Mathiot, galerie Cour Carrée, Paris
 Entrée libre

EBRU
JUSQUE LUNDI 22 FÉVRIER
ARSENAL

Photographies d' A. Durak
 Reflets de la diversité culturelle en Turquie
 Entrée libre

THÉÂTRE

BONTÉ DIVINE
VENDREDI 12 & SAMEDI 13 MARS
20H30

OPÉRA-THÉÂTRE DE METZ MÉTROPOLE
 Frédéric Lenoir et Louis - Michel Colla
 Mise en scène : Christophe Lidon

Bonté Divine est une pièce mettant en scène un prêtre catholique, un rabbin, un imam et un bonze. À travers la religion, les auteurs Frédéric Lenoir et Louis-Michel Colla, évoquent des sujets comme la foi, le doute mais aussi l'Homme. Cette pièce permet également au spectateur de s'interroger sur ses propres croyances tout en se divertissant. Elle débute par une rencontre interreligieuse entre les quatre personnages répondant aux questions d'un public lors d'une conférence. Tout bascule lorsque la porte de la sacristie où ils se retrouvent se referme sur eux et s'avère impossible à ouvrir. Commencent alors des échanges entre les personnages et l'évocation de leurs doutes sur la foi. Le prêtre interprété par Roland Giraud va évoquer son doute principal sur l'existence de Dieu aux trois autres personnages interprétés notamment par Jean-Loup Horwitz, Saïd Amadis et Benoît Nguyen Tat. Cette pièce au sujet original fait passer le spectateur du rire à l'émotion et de l'émotion au rire.



EXPOSITION

LISTEN TO YOUR EYES

À PARTIR DE VENDREDI 26 FÉVRIER
FRAC & ESAMM

L'exposition « Listen to your eyes » a lieu dans le cadre de la manifestation Diagonales : son, vibrations et musique dans la collection du Centre national des Arts Plastiques. Ce parcours inédit d'expositions a lieu dans dix régions en France, de l'Aquitaine à la Lorraine en passant par l'Alsace ainsi que la Belgique et le Luxembourg. Cette manifestation rassemble vingt lieux d'art contemporains autour d'une problématique commune : la place du son et de la musique dans la création à travers une sélection d'œuvres du CNAP des années 60 à nos jours.

Le premier volet de l'exposition est un éloge au silence au FRAC, le second se prolonge avec l'ouverture sur le silence et le rythme à l'ESAMM. Une vingtaine d'artistes participeront à Listen to



Su-Mei Tse, Das Wohltemperierte Klavier, 2001
Vidéo, couleur, sonore ; 5
Collection Frac Lorraine © D.R.

your eyes, comme Maurizio Nannucci ou encore Su Mei Tse. Nannucci a développé à partir des années 60 des recherches importantes sur les relations entre langage, image et réalité, naturel et artificiel sous leurs aspects linguistiques, conceptuels et perceptifs. Le travail de Su Mei Tse est avant tout un travail sur le rythme. Son univers s'articule autour du son, de l'image et du corps.

Alors que l'exposition Listen To Your Eyes s'achèvera dimanche 18 avril Diagonales : son, vibrations et musique continuera sa route et prendra fin en janvier 2011 à l'École Supérieure d'Art et de la Communication à Pau.

THÉÂTRE / CRÉATION

INVASION !

MARDI 9, MERCREDI 10,
JEUDI 11 & VENDREDI 12 FÉVRIER - 20H
ESPACE BERNARD-MARIE KOLTÈS



Jonas Hassen Khemiri
Mise en scène : Michel Didym

Invasion ! est la première pièce de Jonas Hassen Khemiri, jeune auteur suédois, qui a déjà publié plusieurs romans à succès depuis 2003.

Le héros principal de la pièce est « Abulkasem », mot-valise dont la signification évolue tout au long de la pièce en traversant la société, et signifie une fois voyage, puis boîte de nuit, ou encore journal de 20h... En projetant ce mot, véritable énigme empreinte de mystère et d'humour, l'auteur réussit à semer le trouble auprès des spectateurs. En 2007, Michel Didym, directeur artistique du festival La Mousson d'Été, a proposé pour l'occasion une lecture de cette pièce puis s'est plongé dans sa mise en scène.

L'auteur Jonas Hassen Khemiri connaît un succès fulgurant depuis ces dernières années. Âgé de 31 ans, il a déjà obtenu de nombreux prix dont celui du premier roman en Suède et bien d'autres en France, Finlande, Danemark ... où ses romans et pièce de théâtre ont été traduits. Cette première œuvre théâtrale, inventive et innovante a connu un tel succès en Suède qu'elle a été jouée deux saisons de suite à guichet fermé et connaît actuellement un succès international.

FIGURES DE METZ :
FACES & CIE, FIGURES
DE LA TOPONYMIE MESSINE
À PARTIR DE MARDI 2 MARS
MÉDIATHÈQUE DU PONTIFFROY
Dans le cadre du projet scientifique
« Figures de Metz© »
Entrée libre

LE CENTENAIRE DE TEL AVIV,
DE L'URBAIN À L'HUMAIN
JUSQUE JEUDI 4 MARS
PÉRISTYLE DE L'HÔTEL DE VILLE
Organisé par l'Association messine B' nai
Brith Armand Kraemer

LISTEN TO YOUR EYES
À PARTIR DE
VENDREDI 26 FÉVRIER
FRAC LORRAINE & ESAMM
Vernissage jeudi 25 février à 18h (ESAMM) et
à 19h30 (FRAC)
Dans le cadre de Diagonales : son, vibration
et musique

LE GENTIL GARÇON
À PARTIR DE
VENDREDI 26 FÉVRIER
FAUX MOUVEMENT
Vernissage vendredi 26 février à 18h

GRASIEWICZ,
NEW-YORK TRANSFERT
JUSQUE SAMEDI 27 FÉVRIER
MÉDIATHÈQUE DU PONTIFFROY
Exposition
Entrée libre

INVENTAIRE À LA PRÉVERT N°2 :
GROULLY, HISTOIRES
D'UN MONSTRE URBAIN
JUSQUE LUNDI 8 MARS
MUSÉES DE METZ MÉTROPOLÉ LA
COUR D'OR

NOIR / BLANC
À PARTIR DE JEUDI 4 MARS
ARSENAL
Collection photographique du FRAC Lorraine
Vernissage le 4 mars à 18h
En partenariat avec le FRAC Lorraine

RAPHAËLLE BOUTIE
À PARTIR DE SAMEDI 13 MARS
MAISON DE LA CULTURE
& DES LOISIRS

Exposition de peinture
 Vernissage jeudi 12 mars



R. Boutie : Brume d'Été
 09 Accrylique sur toile 100X100

JEUNE PUBLIC

DES HISTOIRES PLEIN LES
DOIGTS : CE N'EST PAS UN
CARTON

MERCREDI 10 FÉVRIER - 10H30
MÉDIATHÈQUE DU SABLON

Atelier contes et arts plastiques animé par
 N. Zolkos
 Enfants de 2 à 4 ans
 Entrée libre sur inscription

ET TOI TU LIS QUOI ?

MERCREDI 10 FÉVRIER - 10H30
BIBLIOTHÈQUE DE BELLECROIX

Présentation de romans
 Enfants de 6/7 ans
 Entrée libre sur inscription

À LA MANIÈRE DE :
HUNDERTWASSER

MERCREDI 10 FÉVRIER
15H - 16H30
MÉDIATHÈQUE JEAN-MACÉ
À BORNAY

Enfants de plus de 8 ans
 Entrée libre sur inscription

TIROIR À TRÉSOR
JEUDI 11, VENDREDI 12 FÉVRIER
10H & 14H30 ET
DIMANCHE 14 FÉVRIER - 16H
MARDI 16, MERCREDI 17 FÉVRIER
15H

SALLE BRAUN

P. Fourel
 Mise en scène : C. Aguilar
 Enfant à partir de 3 ans

L'ENFANCE DE L'ART
SAMEDI 13 FÉVRIER - 10H30
MÉDIATHÈQUE DU PONTIFFROY

Présentation de livres d'artistes, livres jeux,
 livres animés
 Enfants de 3 à 6 ans
 Sur inscription

ET TOI TU LIS QUOI ?

SAMEDI 13 FÉVRIER - 15H
MÉDIATHÈQUE JEAN-MACÉ
À BORNAY

Club lecture : discussion et échanges autour
 de romans et BD
 À partir de 10 ans
 Entrée libre sur inscription

DES HISTOIRES PLEIN LES
DOIGTS : CE N'EST PAS UN
CARTON

SAMEDI 20 FÉVRIER - 10H30
MÉDIATHÈQUE DU PONTIFFROY

Atelier contes et arts plastiques animé par
 N. Zolkos
 Enfants de 2 à 4 ans
 Entrée libre sur inscription

RECTO/VERSO,
JEUX D'OPPOSITIONS
LUNDI 22 > VENDREDI 26 FÉVRIER
14H>17H

MAISON DE LA CULTURE
& DES LOISIRS

Atelier artistique d'origami
 Intervenant : A. Duda, artiste plieur de papier
 indépendant
 Enfants de 8 à 12 ans

AU DELÀ DES ARMES
LUNDI 22 > VENDREDI 26 FÉVRIER
14H>17H

MAISON DE LA CULTURE
& DES LOISIRS

Atelier artistique de Bande Dessinée
 Intervenant : Diabolo, artiste dessinateur
 et illustrateur. Auteur de BD, diplômé BT
 de dessinateur maquettiste, option dessin
 animé
 Adolescents de 12 à 16 ans



CARTE BLANCHE À NATHALIE
MERCREDI 24 FÉVRIER - 10H
BIBLIOTHÈQUE DE BELLECROIX

Atelier pour enfants de 5 à 8 ans
 Entrée libre sur inscription

DES HISTOIRES PLEIN LES
DOIGTS : PELAGES, PLUMAGES
ET CAMOUFLAGES

SAMEDI 27 FÉVRIER - 10H30
MÉDIATHÈQUE JEAN-MACÉ À
BORNAY

Atelier contes et arts plastiques animé par
 N. Zolkos
 Enfants de 2 à 4 ans
 Entrée libre sur inscription

LA TÊTE DANS LES HISTOIRES.
DES HISTOIRES DE ROUGE VÊTUES

SAMEDI 27 FÉVRIER - 10H30
MÉDIATHÈQUE DU PONTIFFROY

Romans, contes, nouvelles lus à voix haute
 Enfants à partir de 5 ans
 Entrée libre sur inscription

LA TÊTE DANS LES HISTOIRES.
NE JETONS RIEN : LES ILLUSTRATEURS
JEUNESSE RÉCUPÈRENT TOUT

MERCREDI 3 MARS - 16H
MÉDIATHÈQUE JEAN-MACÉ
À BORNAY

Séance de lectures et de contes
 Enfants à partir de 5 ans
 Entrée libre

L'ÎLE AUX BÉBÉS
SAMEDI 6 MARS - 10H30
MÉDIATHÈQUE JEAN-MACÉ
À BORNAY

Découverte de livres et de comptines
 Enfants de moins de 2 ans et leurs parents
 Entrée libre sur inscription

BINGO CRÉPUSCULE
DIMANCHE 7 MARS - 16H
MAISON DE LA CULTURE
& DES LOISIRS

Caribou d'Cie
 Théâtre d'objets et de marionnettes pour
 tous publics à partir de 7 ans
 Ce spectacle sera suivi d'un goûter et d'un
 atelier artistique en lien avec le spectacle
 présenté
 En partenariat avec la FDMJC

WEEPERS CIRCUS À LA RÉCRÉ
DIMANCHE 7 MARS - 16H
LES TRINITAIRES

Spectacle pour enfants

MAIS OÙ EST DONC LE CHIEN DE
GÉDÉON ?

MERCREDI 10 MARS - 15H
SALLE BRAUN

Compagnie Aladin
 J. Guerrier
 Mise en scène : J. Guth
 Enfants à partir de 5 ans

LES PLANTALIRES
MERCREDI 10 MARS - 10H30
MÉDIATHÈQUE DU SABLON

Histoires pour les petits avec chansons et
 marionnettes
 Animé par Lavifil avec J. Hoffmann
 Enfants de 2 à 4 ans
 Entrée libre sur inscription

MAMIE MARIE RACONTE
MERCREDI 10 MARS - 15H
BIBLIOTHÈQUE DE BELLECROIX

Séance de lectures
 Association « Lire et faire lire »
 Enfants à partir de 3 ans
 Entrée libre sur inscription

DES HISTOIRES PLEIN LES DOIGTS : CE N'EST PAS UN CARTON

SAMEDI 13 MARS - 10H30
MÉDIATHÈQUE DU PONTIFFROY

Atelier contes et arts plastiques animé par N. Zolkos
Enfants de 2 à 4 ans
Entrée libre sur inscription

ET TOI TU LIS QUOI ?

SAMEDI 13 MARS - 10H30
MÉDIATHÈQUE DU PONTIFFROY

Présentation de romans
Enfants 8/10 ans
Entrée libre sur inscription

LA TÊTE DANS LES HISTOIRES : CONTES D'ORIENT

SAMEDI 13 MARS - 15H30
MÉDIATHÈQUE DU SABLON

Séance de lectures et de contes animée par les bibliothécaires
Enfants de 5 à 8 ans
Entrée libre sur inscription

LECTURES PUBLIQUES CONFÉRENCES AUDITIONS

ATELIER D'ÉCRITURE

MERCREDI 10 FÉVRIER - 17H30 20H30

MÉDIATHÈQUE DU PONTIFFROY
Atelier animé par M.-J. Fournier
Entrée libre sur inscription

APÉRO LITTÉRAIRE

JEUDI 11 FÉVRIER - 18H
MÉDIATHÈQUE JEAN-MACÉ À BORNÉ

Rencontres et découvertes littéraires
Entrée libre

CONTRÔLE DE TROMPETTE

JEUDI 11 FÉVRIER - 18H30
CONSERVATOIRE À RAYONNEMENT RÉGIONAL DE METZ MÉTROPOLE

Classe de B. Della Nave



LA PHOTOGRAPHIE, UNE HISTOIRE DE PERSONNES !

JEUDI 11 FÉVRIER - 19H
FRAC LORRAINE

Par R. Bouvier
Balthasar Burkhard (CH)

VALLÉE DE LA LOIRE

JEUDI 11 FÉVRIER - 20H
MAISON DE LA CULTURE & DES LOISIRS

Conférence d'œnologie
Gascogne - Bergerac

AUDITION PLURIDISCIPLINAIRE
VENDREDI 12 FÉVRIER - 19H30
CONSERVATOIRE À RAYONNEMENT RÉGIONAL DE METZ MÉTROPOLE

SCÈNE OUVERTE : LA FAUSSE MAGIE

SAMEDI 20 FÉVRIER - 14H
OPÉRA-THÉÂTRE DE METZ MÉTROPOLE

Répétition publique
Entrée libre dans la limite des places disponibles

SECONDE ÉDITION DES JOURNÉES PROFESSIONNELLES

MERCREDI 24 & JEUDI 25 FÉVRIER

ESAMM
Journées consacrées aux métiers de l'édition

LA FAUSSE MAGIE

SAMEDI 27 FÉVRIER - 17H
OPÉRA-THÉÂTRE DE METZ MÉTROPOLE

Conférence par J.-P. Vidity, psychologue, vice-président du Cercle Lyrique de Metz
Entrée libre

LA CHEVALERIE AU MOYEN-ÂGE

DIMANCHE 28 FÉVRIER - 15H
MUSÉES DE METZ MÉTROPOLE
LA COUR D'OR

Visite passion par P.-M. Mercier

POUR ALLER PLUS LOIN : LE COURS DE DANSE DU MARDI

MARDI 2 MARS - 18H30 > 20H30
ARSENAL

Avec V. Albert

ATELIER D'ÉCRITURE

MERCREDI 3 MARS
17H30 - 20H30
MÉDIATHÈQUE DU PONTIFFROY

Atelier animé par M.-J. Fournier
Entrée libre sur inscription

LES DANSES D'AUJOURD'HUI EN AFRIQUE : CESSER DE VOIR EN NOIR ET BLANC

JEUDI 4 MARS - 19H
ARSENAL

Conférence par G. Mayen, journaliste, critique de danse
Entrée libre

PARLER POUR QUE LES ENFANTS ÉCOUTENT. ÉCOUTER POUR QUE LES ENFANTS PARLENT

JEUDI 4 MARS - 20H
MÉDIATHÈQUE DU PONTIFFROY

Conférence animée par S. Benkemoun, médecin et animatrice de l'Atelier des Parents en France

PRINTEMPS DES POÈTES : SLAM ET POÉSIE

SAMEDI 6 & 13 MARS - 14H
MÉDIATHÈQUE JEAN-MACÉ À BORNÉ

Atelier slam animé par Saisouki en partenariat avec l'association La Street, graf' et projection d'un film sur le slam



LA VOIX DES LIVRES

SAMEDI 6 MARS - 17H30
BIBLIOTHÈQUE DE MAGNY

Lectures animées par J. Fosse et la Compagnie Patience
Entrée libre

LE NOMBRE SONORE

SAMEDI 6 MARS - 14H45
FRAC LORRAINE

Conférence concert par F. Zapponi et sa classe de composition et analyse
Entrée libre

UNE DANSE, LE TEMPS D'UNE CHANSON

SAMEDI 6 MARS - 16H30
FRAC LORRAINE

Projection de courts métrages
Entrée libre

POUR ALLER PLUS LOIN : LE COURS DE DANSE DU MARDI

MARDI 9 MARS - 18H30 > 20H30
ARSENAL

Avec un danseur du CCN - Ballet de Lorraine

LA RELIGION AMARNIENNE

JEUDI 11 MARS - 19H

**MAISON DE LA CULTURE
& DES LOISIRS**

Conférence animée par A. Huin
Association d'égyptologie Thôt

**LA PHOTOGRAPHIE,
UNE HISTOIRE DE PERSONNES !**

JEUDI 11 MARS - 19H

FRAC LORRAINE

Par R. Bouvier
Knut Wolfgang Maron (DE)

**PRINTEMPS DES POÈTES :
COULEUR FEMME**

SAMEDI 13 MARS - 16H

MÉDIATHÈQUE DU PONTIFFROY

Lecture animée par N. Galloro
Entrée libre

AUTOUR DE NOUS, TOUT ÉCRIT

DIMANCHE 14 MARS - 16H30

FRAC LORRAINE

Conception et performance : C. Ahond
A. Bonnet, interprète en Langue des Signes
Française
Entrée libre

AUDITION DE PIANO

LUNDI 15 MARS - 18H

**CONSERVATOIRE À RAYONNEMENT
RÉGIONAL DE METZ MÉTROPOLÉ**

Classes de L. Aisène et P. Delacour



28^{ÈME} FESTIVAL JEUNES TALENTS

À l'occasion du 28e Festival Jeunes Talents, Emilio Mecenero et Valérie Enckle-Muthig se produiront sur la scène de l'Arsenal dimanche 14 mars à 17h pour un récital piano-voix. Emilio Mecenero - violoniste originaire de Metz - a obtenu le 1er prix au Concours National Français du Royaume de la Musique. Après avoir travaillé avec Danuta Prati au Conservatoire de Metz, il se perfectionne à Paris chez Miroslav Rousine et au Conservatoire Royal de Musique de Liège avec Philippe Koch. Il obtient ensuite une bourse de la fondation Staufer qui lui permet de travailler à Crémone avec Salvatore Accardo, ainsi qu'à la prestigieuse Académie Chigiana de Sienne où il se spécialise dans le répertoire de haute virtuosité. Il a suivi des master-class à travers le monde et plus spécialement en Arménie. Valérie Enckle-Muthig est également originaire de Metz. Cette pianiste, diplômée du Conservatoire National de Région de Metz, est médaillée du Concours International de Piano « Marsala »,

du Concours International Junior de piano « Maria Canals ». Titulaire du Diplôme de Formation Supérieure d'Accompagnement au Conservatoire National Supérieur de Musique de Paris, et du C.A, elle a l'habitude de se produire en Formation de Chambre dans la région Lorraine et les pays voisins.

Le festival s'achèvera par deux récitals durant le mois de mai. Dimanche 2 mai, la violoncelliste Camille Renault et Valérie Enckle Muthig se produiront à Marly (Salle du Cinéma). Enfin, dimanche 30 mai, l'Arsenal accueillera le violoniste Philippe Villafranca et le pianiste David Violi. Ces deux artistes interpréteront des œuvres de **RAVEL, DE FALLA, DE SARASATE et DEBUSSY.**

Cette nouvelle saison donnera à entendre de jeunes artistes de très haut niveau, pour la plupart originaires de la région messine.

> Plus d'infos : www.festivaljeunestalemts-metz57.fr

EMILIE PRIZZON



LE SITE INTERNET DU MOIS

<http://lorraine.covoiturage.fr/>

Si le développement durable et l'écomobilité font partie de vos bonnes résolutions de l'année 2010, le site <http://lorraine.covoiturage.fr/> s'adresse à vous. Avec plus de 4 millions de trajets enregistrés, ce site permet de trouver ou de proposer facilement un voyage sur toute la région Lorraine et le Luxembourg. Il met rapidement en relation les conducteurs et les passagers, en limitant au maximum le nombre d'opérations nécessaires. Les avantages de ce site sont entre autres la rubrique « Accès rapide », qui permet de visionner en un clic les prochains départs affichés, et les avis positifs ou négatifs laissés par les covoitureurs sur un voyage avec un membre du site.

L'ÉCO-GESTE DU MOIS

La ventilation

- 60 à 75 % des consommations énergétiques d'un ménage sont dues au chauffage domestique et à la production d'eau chaude sanitaire.
- En complément d'une bonne isolation thermique, un système de production de chaleur performant est nécessaire pour réduire sa facture d'énergie.
- Selon les besoins, différentes solutions se proposent : les chaudières à condensation, les chaudières au bois, les pompes à chaleur, les solutions solaires et l'électricité.
- En choisissant son chauffage, il faut également tenir compte de l'approvisionnement, du stockage du combustible et de l'entretien du système.
- Ne pas oublier : un chauffage performant est équipé d'un système de régulation et de programmation optimisant confort et économies en même temps.

> Espace INFO ÉNERGIE de Metz
 144 route de Thionville
 57050 Metz
 Tél. : 03.87.50.82.21
 Mail : eie.metz@orange.fr
 N° AZUR Lorrain : 0 810 422 422
 Du lundi au vendredi de 13h30 à 19h00
www.eie-lorraine.fr



BONS PLANS

Le quizz-grippe H1N1

Si vous pensez avoir attrapé la grippe H1N1 durant la pandémie grippale, rendez-vous sur www.quizz-grippe.fr. Quizz Grippe est un site Internet conçu par une équipe de médecins et d'experts disposant d'une solide expérience clinique de la grippe, vous permettant d'apprécier le risque d'avoir attrapé ou non la grippe A H1N1. Pour savoir si vos symptômes sont ceux de la grippe H1N1 ou bien alors ceux de la grippe saisonnière vous devrez répondre à un quizz. En fonction des résultats de l'évaluation, le site vous orientera sur les démarches à réaliser en cas d'infection. N'oubliez pas que seul le médecin est apte à juger de votre état, c'est pourquoi il est préférable de le consulter en cas de doute.



FLORISSIMO

Jardin-terre

La magie de l'eau et des fleurs exotiques, c'est le thème de la 9^e édition de Florissimo qui se tiendra du 11 au 21 mars au Parc des Expositions de Dijon. L'un des rendez-vous les plus importants d'Europe réunira la fine fleur des Villes et jardins botaniques. La Ville de Metz a choisi de participer en évoquant la symbolique de l'eau par une pluie de baguettes et de gouttes de verre soufflé échappées d'un nuage et retombant sur la terre matérialisée par un grand disque tournant. Ce « Jardin-Terre » aux mers et aux océans constitués d'echeverias aux tons vert jade et bleuté n'est pas lisible au premier coup d'œil du fait d'une déformation anamorphique. L'idée, originale, est le fruit de l'imagination du concepteur des précédentes éditions de Florissimo pour la Ville de Metz. Elle a nécessité la participation de l'ensemble des corps de métiers du Centre Technique Municipal : la métallerie, la serrurerie, la menuiserie, la peinture, l'atelier animations-manifestations, l'atelier électricité pour l'éclairage et la gestion de l'animation lumineuse. Les plantes nécessaires à l'élaboration de ce Jardin-Terre de 23m² ont été produites dans les serres du Centre Horticole Municipal.

> www.florissimo.fr

Ça se passe près de chez vous...

Maizières-les-Metz

13e tournoi de parties rapides Echiquier Maizierois, dimanche 7/02.

Dieuze

marché aux puces, vente de solidarité, samedi 13/02. Impasse Madeleine, derrière le supermarché Match.

Knutange

bourse multicollections et brocante, dimanche 14/02. Salle Stirn dans le parc municipal de Knutange.

Florange

bourse aux poissons et aux plantes, dimanche 21/02. Salle du Cosec, avenue du collègue.

Ay-sur-Moselle

bourse aux vieux papiers, livres et cartes postales, dimanche 28/02. MJC du village.

Hagondange

marché aux puces, samedi 6/03. Football Club d'Hagondange.

Hayange

marché aux puces et vide-grenier, samedi 6/03. Place Saint Martin / place de la Comédie.

Faites-nous part de l'actualité de votre commune en écrivant à la Direction de la Communication, 2 place d'Armes, 57000 Metz ou par courriel à l'adresse metzmagazine@mairie-metz.fr.

► Renseignements : 03 87 55 53 30

LE LIVRE DU MOIS

Le Petit Futé Metz

Les nouvelles escapades, bons plans gastronomiques et nouveautés du monde de la nuit sont recensés dans La nouvelle version du Petit Futé Metz 2010. Lieux touristiques et culturels, restaurants, bars, commerces, centres d'activités sportives et de loisirs, informations pratiques, rien - ou presque - n'échappe à la curiosité du Petit Futé. Toutes les adresses répertoriées sont choisies et testées par l'équipe locale. On se balade dans le Petit Futé comme dans la ville, et la découverte se fait au fil des pages, toujours à l'affût de la nouveauté.

► Renseignements : www.petitfute.com



> PORTRAIT



Christophe Sorrelli

Après avoir été désigné meilleur auteur, compositeur, interprète et référence pop rock de Moselle en 2005-2006, Christophe Sorrelli enregistre son premier album intitulé « Premier Rendez-Rous », avec la maison de disques internationale Ghot La. Le messin s'entoure alors de grands musiciens comme Bonaddio Mathieu, Sosin Olivier, DiCuonzoo Patrice, Montaigu Mathieu, Pins Daniel. Il sillonne ensuite les routes de France durant deux ans, avant d'assurer la première partie de Bonnie Tyler, Le Roi Soleil et de partager la scène avec Patrick Fiori, Emma Daumas, Clara Morgane, Elodie Frégé, Sliimy, Grégoire, etc. La chanson « Les Mots » est choisie comme premier single et rencontre un franc succès sur internet et les radios francophones : elle devient le 20e titre le plus téléchargé par les radios françaises en avril 2009. On y ressent fortement les influences de Robbie Williams, The Calling, U2, Calogero. L'artiste rentre actuellement de New York où il vient d'enregistrer son prochain album en anglais, « First Date » qu'il faut découvrir pour la première fois en France, avant de partir en tournée acoustique au Canada. Site officiel : www.christophesorrelli.com

Le Printemps DES CITOYENS

À Metz
Le 27 mars 2010

1^{er} ASSISES DE LA CITOYENNETÉ
HÔTEL DE VILLE - ARSENAL

LA DÉMOCRATIE PARTICIPATIVE, ÇA EXISTE !

renseignements : www.metz.fr
tél : 03.87.55.51.08

