

AVRIL 2011
#25

METZ MAGAZINE



FESTIVAL PASSAGES

**LES INFORMATIONS
DES QUARTIERS**

**LA VILLE
ÉCOMOBILISÉE**

VU À METZ

Un retour en images sur les événements des semaines passées...

Jeudi 10 mars — Conférence de presse de présentation de la pièce « 1669, Tartuffe, Louis XIV, L'affaire Levy », de Jacques Kraemer à l'Opéra-Théâtre.



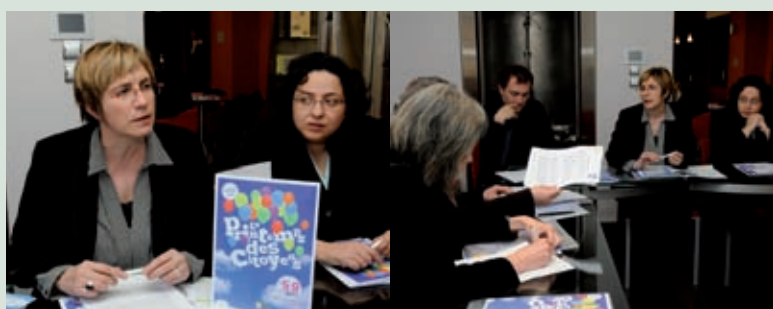
Vendredi 11 mars — Lancement de la rétrospective Straub au Centre Pompidou-Metz.



Samedi 19 mars — Inauguration de la 2e édition du « Printemps des Cultures Urbaines, place Saint-Louis.



Mardi 22 mars — Présentation du Printemps des Citoyens, lors de la conférence de presse à l'Espace Maurice Padiou.



Mardi 29 mars — Conférence de presse de « L'été du Livre 2011 » à l'Arsenal.





« J'ai entendu une demande forte d'écoute et de proximité sur les sujets de tous les jours (...). Je vais m'efforcer de répondre mieux encore aux attentes des Messins dans cette seconde partie du mandat qui commence. »

Les élections cantonales de mars, comme tous les scrutins démocratiques, délivrent des messages qu'il faut savoir décrypter, tout d'abord, au niveau national. Une partie de la population est désillusionnée et désabusée par la politique menée en France, qui aggrave leurs conditions de vie. Beaucoup mettent les partis politiques traditionnels dans le même panier dans la mesure où ils ont du mal à joindre les deux bouts.

L'abstention et le vote FN sont les conséquences directes de ce mal-être.

Pour autant, la vie locale et l'action municipale sont également visées dans l'expression populaire. Les impôts, les places de parking, la Nuit Blanche, les arbres coupés pour le METTIS, les travaux qui dérangent, les sacs poubelle et la neige...

J'ai entendu tout cela pendant mes trois semaines de porte à porte sans pour autant sentir une hostilité personnelle des très nombreux messins qui m'ont ouvert leur porte. S'agissant des impôts locaux, je veux rappeler la réalité des faits: 6% en 2009, 2% en 2010 et 0% cette année. Malgré ces deux hausses, la ville de Metz reste l'une des villes les moins imposées de France. Il fallait faire face aux désengagements de l'Etat sur tous les fronts et rétablir les grands équilibres, largement compromis, comme le recommandait le rapport de la Chambre Régionale des Comptes. Nous avons fortement relancé l'investissement, source d'activité pour nos entreprises et source d'emplois au bénéfice d'une ville qui s'endormait. Je ne sous estime pas néanmoins l'impact de l'impôt pour certaines familles.

Parallèlement, nous avons fait des économies, en particulier pour les dépenses de réceptions, les frais de bouche et les déplacements des élus.

Nos choix budgétaires ont été essentiellement tournés vers les services publics à caractère social: augmentation du nombre de places en crèches, tarifs à la baisse pour les cantines, gratuité des abonnements aux bibliothèques-médiathèques pour les moins de 25 ans, les demandeurs d'emplois et les bénéficiaires de minima sociaux, amélioration unanimement saluée de l'offre périscolaire, création du « Pass Metz Loisirs », soutien plus grand aux associations sportives et socioculturelles, lancement de Metz Plage... et accent mis sur la culture.

Concernant ce dernier domaine, il s'agissait, par nos efforts, d'accompagner l'ouverture du Centre Pompidou-Metz et de mettre la ville en vibration avec cet extraordinaire centre d'art contemporain. J'ai aussi entendu des critiques à ce sujet.

A mi-mandat, cette élection est l'occasion de faire le point pour repartir d'un bon pied et servir à la fois Metz et les Messins.

En effet, pendant cette campagne, je n'ai pas entendu les autres candidats parler des grands enjeux de la ville: le pôle Métropolitain du Sillon Lorrain, la fusion des quatre universités lorraines, l'INSEE, les restructurations militaires, l'intercommunalité, les promesses du Président de la République, la Cité des Congrès ... tous sujets de la plus haute importance et dont l'avenir de Metz dépend.

Mais j'ai entendu une demande forte d'écoute et de proximité sur les sujets de tous les jours: propreté, aménagements urbains, problèmes de voisinage et d'incivilité, espaces verts, transports en commun, logements ... sujets qui vous affectent au quotidien et dont le maire est jugé responsable.

Avec mon équipe et singulièrement avec mon adjointe en charge du CCAS, Christiane PALLEZ, qui a fait une superbe campagne cantonale, je vais m'efforcer de répondre mieux encore aux attentes des Messins dans cette seconde partie du mandat qui commence.

DOMINIQUE GROS
MAIRE DE METZ

CONSEILLER GÉNÉRAL DE LA MOSELLE

- 4 - 7 M actu**
La mobilité durable, c'est l'affaire de tous
- 8 M commerce**
Le centre confirme son attractivité
- 10 M affaires scolaires**
École, une rentrée plus facile
- 12 M emploi**
La force de la complémentarité
- 14 M scolaire**
Suppression de postes, les écoles messines touchées
- 15 - 17 M culture**
Festival Passages
- 18-19 M en bref**
- 20-21 M urbanisme**
Le Sansonnet pépinière de projets
- 22 M environnement**
Côté cour côté jardin /
«Les rubans du patrimoine 2010»
- 24-25 M portrait**
Charles Tordjman
- 26 - 27 M logement**
Politique du logement
Metz passe à la vitesse supérieure
- 28 M sport**
Testé et approuvé!
- 30-31 M tribune**
- 32-33 M événement**
Place à l'été du Livre
- 34-41 M culture**
- 42-43 M loisirs**



AU MICRO DE FRANCE INTER

Première étape du tour de France des régions de France Inter, Metz à accueilli le 31 mars dernier les journalistes, producteurs, techniciens, en direct et en public, dans la salle de l'Orangerie de l'Arsenal. Un an avant l'élection présidentielle, France Inter entame ainsi une campagne auprès de 12 villes emblématiques et donne la parole à nos concitoyens. Une radiographie à partir de témoignages, débats, enquêtes, interviews, reportages... qui a permis de donner la parole à des personnalités locales mais aussi à des auditeurs fidèles venus de toute la Lorraine. Pascale Clark, Patrick Cohen ont passé au crible les propos des intervenants de « la Matinale » qui a attiré le public en nombre, notamment pour « Le Fou du Roi », en direct de Saint-Pierre-aux-Nonnains. Stéphane Bern et son équipe ont reçu notamment Dominique Gros, Emmanuel Martinez pour évoquer les grands projets de la ville et le succès de l'ouverture du Centre Pompidou-Metz. Autre émission phare, « le téléphone sonne » d'Alain Bédouet a donné l'occasion d'évoquer les aspects environnementaux et de rappeler à travers la voix de Jean-Marie Pelt et de René Darbois que la Ville a été pionnière en matière d'écologie urbaine. Une position qu'elle revendique aujourd'hui encore grâce à des espaces verts complémentaires et un formidable réservoir de biodiversité.





LA MOBILITÉ DURABLE, C'EST L'AFFAIRE DE TOUS

De la marche à pied, aux rollers, en passant par le vélo, le fauteuil roulant, la poussette jusqu'à la voiture individuelle et aux transports en commun, tous les modes de déplacement sont au coeur des préoccupations de la municipalité. Ce partage de l'espace urbain doit se construire dans un souci permanent d'accessibilité et de mobilité pour tous. L'enjeu est important, il s'agit de construire la ville de demain.



Nous sommes ou serons tous un jour ou l'autre concernés par la question de l'accessibilité. La ville a choisi de mettre en place une politique volontariste pour une prise en compte globale des déplacements urbains, du stationnement, de la sécurité routière et des usagers de l'espace public. Le projet de transport en commun en site propre Mettis donne l'occasion de repenser la ville et concerne tous les citoyens à terme. Dominique Trabucco, responsable de la Mission handicap de la Ville de Metz est convaincu de l'évolution des mentalités depuis 15 ans. La loi du 11 février 2005 pose le principe fondamental de l'accès à tout pour tous et impose au 1er janvier 2015 la mise en accessibilité de l'ensemble des bâtiments existants recevant du public. Les diagnostics ont été réalisés en partenariat avec les étudiants de l'École Supérieure des Ingénieurs des Travaux et de la Construction et du lycée Notre-Dame de Peltre. Un travail qui doit permettre la définition d'un programme de mise en accessibilité des bâtiments municipaux dans une logique d'équilibre des services rendus par quartier et de réponse aux attentes de nos concitoyens. Afin d'affiner cette vision, une collaboration a été mise en place notamment avec les bailleurs, les TCRM, l'inspection académique, le Conseil Général et le Conseil Régional, etc. Les quelques 700 kilomètres de voirie ont également été diagnostiqués et seront traités en lien avec le patrimoine bâti. L'objectif est d'améliorer le quotidien des personnes fragilisées et d'éviter les écueils à ceux qui pourraient l'être. En un mot, il s'agit de créer les conditions pour vivre tous ensemble sur un territoire donné.

PARTAGER LA RUE

Modérer la vitesse en ville et sécuriser les usagers les plus fragiles que sont les piétons et les cyclistes, c'est l'objectif des zones 30. Metz a été précurseur et s'est engagé très tôt dans ce domaine en instaurant au coeur des quartiers, à proximité des écoles, des commerces et des habitations, une réduction de la vitesse à 30 km/h. Elle a également été la première ville de France à mettre en place, sur 5 places centrales, les premières zones de rencontre, où la vitesse est limitée à 20 km/h. La qualité de vie des habitants du quartier

s'en trouve améliorée, car réduire la vitesse, c'est également réduire le bruit, les rejets polluants et notamment le gaz carbonique qui contribue au réchauffement de la planète. Le vélo a tout naturellement trouvé une place de choix dans cet environnement apaisé. Depuis 2010, les rues du centre-ville sont en effet ouvertes aux vélos. Certaines, à sens unique pour les automobilistes, sont même ouvertes à double sens pour les cyclistes. Les pistes cyclables ont été étendues et les aménagements urbains intègrent mieux ce mode de déplacement.

STATIONNER EN TOUTE LIBERTÉ

Qui dit mobilité dit également facilités de stationnement. Pour simplifier la ville aux usagers, la Ville a mis en place le paiement du stationnement par téléphone portable. Un service sur mesure lancé l'été dernier avec succès. Ils sont 300 utilisateurs quotidiens à profiter de ce nouvel outil de paiement. « Une innovation majeure », selon le Jury des Villes internet qui a décerné à Metz le label 5@. Elle permet aux usagers de s'acquitter du juste prix à partir d'un téléphone portable. Quant aux agents de la Police Municipale, ils sont dotés de terminaux portables qui permettent de vérifier à la minute près si un usager est connecté au service. Le service est disponible sur l'ensemble des 2 900 places payantes en voirie, pour tous les modèles de téléphones, et totalement gratuit pour les usagers. En complément de l'usage classique, l'application iPhone « SmartParking » de Mobile City, fruit d'un partenariat entre la Ville de Metz, Urbis-Park et Mobile City, permet non seulement de débiter et de mettre fin à ses stationnements, mais également de trouver par géolocalisation les zones de stationnement les plus proches, et de consulter son compte client. Depuis le jeudi 3 mars, le paiement à la minute est aussi possible. Une alternative innovante à l'horodateur, sûre et qui peut rendre service notamment aux personnes qui se déplacent au moyen d'un fauteuil.

BON POUR L'ENVIRONNEMENT

La Ville s'est engagée à réduire de plus de 20 % les émissions de gaz à effet de serre d'ici 2020 sur son territoire, soit 360 000 tonnes équivalent CO². Agir sur les trans-



ports constitue donc un impératif pour atteindre cet objectif et améliorer notre environnement. Toutes les actions telles que Mettis, le plan vélo, les zones 30, ou encore le Plan de Déplacement pour les agents de l'Administration (PDA), contribuent à réduire les émissions de gaz à effet de serre liées aux transports. C'est précisément la finalité de l'Agenda 21,

démarche en faveur du développement durable dans laquelle la Ville est engagée. Plus qu'une administration écoresponsable, il s'agit de participer à l'épanouissement de tous, de renforcer la cohésion sociale et les solidarités et de préserver l'environnement.

CATHERINE MORHAIN



LA VILLE DE METZ, À TITRE D'EXEMPLE

À l'instar d'autres collectivités, la Ville de Metz s'est engagée en 2009 dans un Plan de Déplacement de l'Administration (PDA). Il vise à encourager l'usage de modes de déplacements alternatifs à la voiture en solo. L'ensemble des agents de la Ville (au nombre de 2000) sont concernés, tant dans leurs déplacements domicile-travail que professionnels. Pour ces derniers, 17 vélos classiques et 5 vélos à assistance électrique sont mis à (leur) disposition sur 5 sites de la Ville. Le service courrier a même intégré ce mode de déplacement dans ses tournées entre les différents sites de la Ville. Depuis mai 2010 la Ville de Metz prend en charge à hauteur de 50% les titres de transports en commun et les frais de location de vélos de ses agents qui se rendent au travail par ces modes de déplacements doux.

Pour ce qui est des voitures, le parc auto de la Ville est progressivement équipé de véhicules plus respectueux de l'environnement et les agents sont sensibilisés au covoiturage. Les premiers résultats de ces mesures sont plutôt encourageants et l'arrivée de Mettis viendra renforcer la tendance.

LE CENTRE CONFIRME SON ATTRACTIVITÉ

Le centre-ville de Metz est en pleine mutation. Des enseignes de renommée comme Montblanc, G-star, Maje, les Émaux de Longwy, Bose... ont fait le choix de l'hyper-centre pour développer leurs activités.



Le consommateur devient de plus en plus exigeant; c'est face à ce constat que les centre-villes voient fleurir des enseignes haut de gamme. Elles leur permettent de se démarquer en créant des pôles de commerces attractifs, avec notamment des boutiques de design, d'art. A Metz, certaines marques ne s'y sont pas trompées. Elles ont choisi de profiter de la tendance pour investir des espaces commerciaux prisés. C'est le cas notamment de Mont-Blanc; Cyril Dietrich, le responsable, se dit très satisfait de l'implantation de sa boutique, rue des Clercs. Heureux de revenir à ses origines, il est tout aussi confiant dans le potentiel de la ville en termes de dynamisme commercial. Un point de vue partagé par des enseignes telles que les Émaux de Longwy, installée de longue date à Metz, mais qui a aujourd'hui pignon sur rue. « Les émaux sont véritablement ancrés à Metz » indique Michelle Kostka, qui préside aux destinées de l'entreprise. Pour souligner son attachement à la ville, la maison a même édité un œuf à l'effigie de la Cathédrale et du Centre Pompidou qui connaît un vif succès.

IMAGE POSITIVE

L'hyper-centre messin attire autant par la richesse de son patrimoine historique que par la présence de nombreuses boutiques dont certaines s'inscrivent dans la tendance déco. AL Intérieur, Intemporale, Kartell..., des marques dont les nouvelles ouvertures ne se font que dans des villes tendance, à l'instar de Bilbao. Autre preuve de l'attractivité messine la dynamique d'animation commerciale s'est accélérée avec l'inauguration de la place de la République. Marchés de Noël, foire de carnaval, ce nouveau lieu de vie du coeur messin qui accueille le Carrosse de l'artiste Xavier Veilhan servira de décor à l'Été du Livre les 15, 16 et 17 avril. Niché entre la Cathédrale et le Centre Pompidou-Metz, le rendez-vous littéraire messin sera une nouvelle occasion, de démontrer l'attractivité de notre cité.

CATHERINE MORHAIN

> 3 questions à...

Stéphane Merlin,

Expert en commerce société Pivadis

Metz Magazine: Depuis quand observez-vous le centre-ville messin ?

Stéphane Merlin: Nous observons le commerce messin depuis 5 à 6 ans et notons une évolution considérable sur le cœur marchand de la ville. Les résultats de l'étude font état d'un phénomène de mouvement permanent des enseignes. Cela est dû aux fluctuations des envies des consommateurs. Il faut du changement pour leur donner envie de revenir.

M.M.: Comment se positionne Metz par rapport à des villes de taille comparable ?

S.M.: Metz se situe dans la strate des villes d'environ 200 000 habitants avec une forte densité de commerces. Le centre-ville marque son orientation autour de la personne avec environ 750 enseignes qui affichent une grande diversité. On note une caractéristique de l'offre qui est celle d'un positionnement un peu plus haut de gamme avec une particularité qui est le maillage entre le centre et le quartier gare. Un plus qui favorise les parcours marchands.

M.M.: Quels sont les enjeux d'une telle dynamique ?

S.M.: Le renforcement de l'activité haut de gamme confère une meilleure lisibilité à l'offre et impacte l'ensemble des commerces. Cela contribue au rayonnement et à la capacité à aller chercher une clientèle lointaine donc à donner une image positive de la ville.

MAGNY

Police municipale

Danielle Heber-Suffrin, Adjointe au Maire chargée de la sécurité et de l'état civil, assistera aux permanences de la Police Municipale avec Jean-Michel Franck, Responsable de la Police de Proximité en Mairie de Quartier, jeudi 21 avril de 8h30 à 10h à la Mairie de Quartier de Magny.

Vide-Grenier

L'association Sport et Culture organise son traditionnel vide-grenier, dimanche 22 mai de 8h à 18h, derrière le Centre Socio-Culturel, 44 rue des Prêles à Metz Magny.

Prix de l'emplacement 5€. Vous pouvez d'ores et déjà vous inscrire au secrétariat de l'association le mercredi de 17h à 19h. Se munir d'une pièce d'identité.

Magny'Anim

Un centre de loisirs est proposé aux enfants de 3 à 6 ans et de 7 à 14 ans durant les vacances de Printemps, du 26 avril au 6 mai. Au programme : activités manuelles sur le thème du Printemps, activités sportives et culturelles (animations au Centre Pompidou-Metz).

Renseignements au 06.64.74.89.29 ou sur place les mercredis de 7h45 à 19h et samedis de 14h à 18h.

Mairie de quartier

2 rue des Campanules

Tél. 03.87.55.59.09 / mqmagny@mairie-metz.fr

Ouverture : lundi, mercredi, jeudi et vendredi de 8h30 à 12h et mardi de 13h30 à 18h

Permanences des élus en Mairie de Quartier

Selima Saadi – Adjointe de quartier sera présente en Mairie de Quartier tous les jeudis en alternance avec Michèle Médoc, Conseillère Municipale de 10h30 à 12h. Nathalie De Oliveira – Conseillère Municipale le vendredi matin, le mercredi après-midi et sur RDV

Police

Permanence de la Police Municipale en Mairie de quartier le jeudi de 8h30 à 10h.

Mise à disposition de défibrillateurs

- 7 rue du Bourdon
- Mairie de Quartier
- Bibliothèque

Bibliothèque de Magny

Bibliothèque pour adultes et jeunes

Centre socio-culturel - 44, rue des Prêles

Tél. 03.87.62.72.63

Mél : bibliomagny@mairie-metz.fr

Mardi 15 h - 18 h

Mercredi 13 h - 17 h

Vendredi 15 h - 18 h

Samedi 10 h - 12 h et 13 h - 17 h

En juillet-août :

mercredi : 13 h - 17 h

et samedi : 10 h - 12 h et 13 h - 17 h

NOUVELLE VILLE

Police municipale

Danielle Heber-Suffrin, Adjointe au Maire chargée de la sécurité et de l'état civil, assistera aux permanences de la Police Municipale avec Jean-Michel Franck, Responsable de la Police de Proximité en Mairie de Quartier, jeudi 21 avril de 13h45 à 15h15 à la Mairie de Quartier Nouvelle Ville.

Jeux

L'Épée Reforgée, association messine de jeux de rôle, organise des sessions de jeux. Dès 10 ans, les 6, 7 et 8 mai (à 20h le 6/05 et dès 14h les 7 et 8/05) à la MJC Metz-Sud, 87 rue du XXe Corps Américain. Contact et programme : <http://epeeereforgee.net>

MJC Metz-Sud

Un stage « meubles en carton » aura lieu les 12, 26 mai et 2 juin de 9h à 15h. Renseignements : MJC Metz-Sud 87, rue du XXème Corps Américain – Tél 03.87.62.71.70.

Brocante

L'Association AMOS des Commerçants de la rue du XXe Corps organise une braderie – brocante, dimanche 10 avril de 10h à 19h.



Mairie de quartier

1 rue de Bouteiller

Tél. 03.87.55.59.10 / mqtherese@mairie-metz.fr

Ouverture tous les jours de 8h30 à 12h et de 13h30 à 18h sauf le vendredi après-midi.

Permanences des élus en Mairie de quartier

Sébastien Koenig, Adjoint au Maire à la délégation à l'emploi assure une permanence en Mairie de quartier le dernier mercredi de chaque mois de 14h à 16h sauf en juillet et août et le mercredi 20/04.

Police

Permanence de la Police Municipale en Mairie de quartier le jeudi de 13h45 à 15h15

Mise à disposition de défibrillateurs

- Complexe Sportif St-Symphorien
- Mairie de Quartier
- Stade Dezavelle
- Pôle Espaces Verts au Jardin Botanique

SABLON

Police municipale

Danielle Heber-Suffrin, Adjointe au Maire chargée de la sécurité et de l'état civil, assistera aux permanences de la Police Municipale avec Jean-Michel Franck, Responsable de la Police de Proximité en Mairie de Quartier, jeudi 21 avril de 10h30 à 11h45 à la Mairie de Quartier du Sablon.

Théâtre

Le Petit Théâtre d'Ernest présente son spectacle « La grande marche aux simulacres », les 22 et 23 avril à la Maison des Associations du Sablon, 1bis rue de Castelnuau. Renseignements et réservation au 09.54.18.51.56 ou au 06.13.85.98.98.

Mairie de quartier

4/6 rue des Robert

Tél. 03.87.55.59.08 / mqsablon@mairie-metz.fr

Ouverture tous les jours de 8h30 à 12h et de 13h30 à 18h, sauf le vendredi après-midi.

Police

Permanence de la Police Municipale en Mairie de quartier le jeudi de 10h30 à 11h45

Permanence du conciliateur de justice

4/6 rue des Robert, le 2^e et 4^e jeudi du mois.

Permanences des élus en Mairie de quartier

Selima Saadi – Adjointe de quartier sera présente en Mairie de Quartier le mardi tous les 15 jours de 14h à 15h30 et le jeudi tous les 15 jours de 9h à 10h et sur RDV.

Nathalie De Oliveira – Conseillère Municipale

le vendredi matin, le mercredi après-midi et sur RDV

Stéphane Martalié – Conseiller Municipal sur RDV

Laure Dupont – Conseillère Municipale le 1^{er} jeudi en matinée sur RDV

Mise à disposition de défibrillateurs

- 199 avenue André Matraux
- Mairie de Quartier
- Rue d'Hannoncelles
- Pôle Espace Vert au Jardin Botanique

Médiathèque du Sablon

Bibliothèque pour adultes et jeunes, discothèque, vidéothèque

Centre République - 4/6, rue des Robert

Tél. 03.87.55.59.34

Fax 03.87.55.59.39

Mél : mediasablon@mairie-metz.fr

Mardi 14 h - 19 h

Mercredi 10 h - 17 h

Jeudi 14 h - 19 h

Vendredi 14 h - 19 h

Samedi 10 h - 17 h

En juillet-août :

du mardi au vendredi : 14 h - 18 h

et le samedi : 10 h - 17 h

ÉCOLE UNE RENTRÉE PLUS FACILE!

La rentrée scolaire est un moment important, à la fois pour les enfants et les parents. Elle se prépare au plus tôt, avec les inscriptions ouvertes dès ce mois-ci, du jusqu'au 6 mai. La Ville de Metz, engagée dans l'amélioration permanente du bien-être et de l'épanouissement des enfants, a également pensé aux parents, en simplifiant les démarches d'inscriptions.

L'assouplissement des démarches d'inscriptions mises en place par les services de la Ville de Metz va permettre aux parents des élèves des écoles maternelles et élémentaires publiques messines de réduire au maximum les procédures. Désormais, il suffit d'un seul passage en mairie de quartier ou à l'Hôtel de Ville pour valider à la fois l'inscription à l'école, au périscolaire du matin et à la restauration. Un dossier unique par famille (pour la restauration scolaire et périscolaire du matin) facilite le recueil des informations et limite la multiplication des documents.

ETAPE PAR ÉTAPE

Dès à présent, rendez-vous à votre Mairie de Quartier ou à l'Hôtel de Ville, munis des justificatifs nécessaires à l'inscription de vos enfants à l'école (voir détail « s'inscrire à l'école ». C'est au cours de ce même passage en Mairie, qu'il est possible d'inscrire vos enfants à l'accueil périscolaire du matin et à la restauration, s'ils n'ont jamais été inscrits. Pour ce faire, il suffit de remplir le dossier d'inscription « famille », disponible en Mairie de Quartier, à l'accueil de l'Hôtel de Ville et sur www.metz.fr. Ces deux inscriptions sont valables durant toute la scolarité de l'enfant. Une mise à jour des informations sera ensuite possible via le portail famille du site internet de la Ville.

UN ACCOMPAGNEMENT PERSONNALISÉ

Un service d'accueil personnalisé est proposé aux parents dont les enfants présentent des problèmes de santé (allergies alimentaires, prises de médicaments, maladies, etc.) pour discuter des modalités à mettre en place pour assurer leur bien-être. Un agent de la restauration scolaire assurera à ce titre des permanences à compter du 4 avril, sur rendez-vous.

EMILIE GEORGE

S'INSCRIRE À L'ÉCOLE

QUAND entre le 4 avril et le 6 mai 2011

OÙ dans les Mairies de quartier ou au bureau d'accueil de l'Hôtel de Ville

PIÈCES À FOURNIR un document relatif à l'état civil de l'enfant (copie du livret de famille, extrait de naissance....) et un justificatif de domicile récent permettant d'identifier l'école de rattachement.

ENSUITE, un certificat d'inscription sera délivré aux parents qui devront le remettre au chef d'établissement concerné.

QUI (ENTRÉE EN MATERNELLE)

les enfants nés **en 2008**. Les enfants nés **jusqu'au 31 août 2009**, domiciliés dans les secteurs classés **en ZEP ou en zone sensible**, pourront éventuellement être acceptés dans la limite des places disponibles après inscription des enfants de 3 ans.



QUI (INSCRIPTION EN ÉLÉMENTAIRE)

les enfants des écoles maternelles du secteur de rattachement ainsi que ceux dont les familles ont changé de quartier ou sont nouvellement arrivés à Metz.

DÉROGATIONS

les parents résidant à Metz ou en dehors, souhaitant inscrire leur enfant dans un établissement messin autre que l'école de rattachement, devront, **avant le 6 mai 2011, dernier délai**, déposer une demande de dérogation de secteur au service des Affaires Scolaires, 144 route de Thionville. Les formulaires nécessaires sont disponibles au bureau d'accueil de l'Hôtel de Ville, dans les mairies de quartiers, dans toutes les écoles élémentaires et maternelles et sur www.metz.fr. Seuls, les parents ayant obtenu une dérogation ainsi que les nouveaux arrivants sur la commune, sont autorisés à se présenter en Mairie après le 6 mai 2011 en vue d'une inscription scolaire.



CENTRE VILLE

S'INSCRIRE À LA RESTAURATION SCOLAIRE ET/OU PÉRISCOLAIRE DU MATIN

En dehors du temps scolaire, les enfants peuvent bénéficier d'un accueil adapté et encadré par du personnel qualifié.

QUI uniquement les enfants concernés par une première inscription

QUAND depuis le 4 avril 2011

AGE REQUIS 3 ans révolus dès le 1er jour de fréquentation

PIÈCES À FOURNIR pour les enfants messins (élèves scolarisés dans sa commune de résidence)

- Pour les Allocataires CAF Moselle : attestations de paiement (de moins de 2 mois)
- Pour les Non allocataires CAF : photocopie du dernier avis d'imposition des revenus et relevé récent de prestations familiales (MSA,...)

Et dans tous les cas présentation du carnet de santé

La Ville de Metz invite les parents des nouveaux inscrits à découvrir le restaurant scolaire de leur enfant.

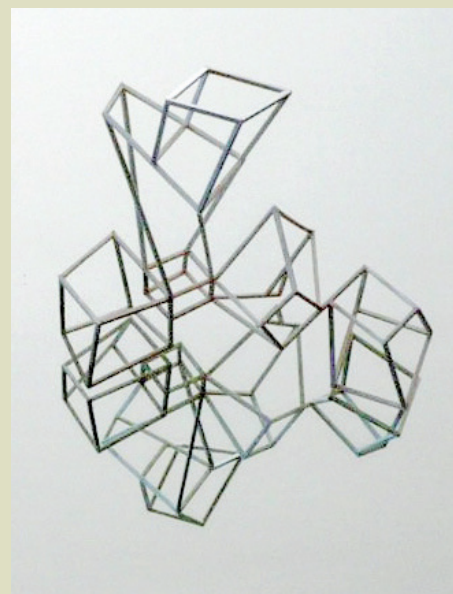


> Renseignements :

Inscriptions scolaires et dérogations :
03.87.55.50.79 cartescolaire@mairie-metz.fr
Restauration : 03.87.55.52.22
et restauration-scolaire@mairie-metz.fr
Périscolaire : 03.87.55.52.89
et action-educative@mairie-metz.fr

Art et architecture

La Maison de l'architecture de Lorraine propose l'exposition «Art et Architecture» du 18 avril au 8 mai à l'Église des Trinitaires en présentant une partie du travail de l'artiste local Arnaud Bianquis. Depuis plusieurs années, il développe un motif inspiré par l'Architecture et les mathématiques, sorte de maillage irrégulier, imbrication de lignes et de cubes éclatés. Dans le cadre de cette exposition, la Maison de l'architecture souhaite lui donner l'opportunité de développer son motif à grande échelle dans un lieu atypique qu'est l'Église des Trinitaires. Le chantier de construction sera ouvert au public du 18 au 23 avril. Le vernissage de l'exposition aura lieu mardi 26 avril. Parallèlement à cette exposition, la Galerie Le Toutouchic accueillera un commando de «parachitectes» pour qui il sera «interdit d'interdire» et dont le mot d'ordre est «point d'organisation ni de hiérarchie» : à découvrir du 4 au 18 mai. Renseignements sur www.maisondelarchi-lorraine.com et www.letoutouchic.com.



Floralivres

L'Association d'animations du quartier Gare de Metz organise la 4e édition de «Floralivres», une exposition d'horticulteurs et d'une quarantaine d'écrivains de toute la Lorraine, dimanche 1er mai de 10h à 18h, place de la Gare. Entrée libre.

Conférences

«Acquisition de connaissances ou épanouissement de compétences? Analyse critique de l'enseignement en France» est la conférence co-organisée par la Faculté de droit de Metz et Les Amis du Monde diplomatique, mardi 12 avril à 20h à l'ancienne école du Coquelicot, 1 rue saint Clément à Metz. «25 ans après Tchernobyl, quoi de neuf du nucléaire?», est le thème du prochain Café-Diplo des Amis du Monde diplomatique avec Les Amis de la Terre, jeudi 14 avril à 18h30, à l'ancienne école du Coquelicot.

IRTS

Conférences de l'IRTS de Lorraine: «La France de Nicolas Sarkozy: une oligarchie au pouvoir», jeudi 14 avril à 20h30; «La loi du collège», mercredi 13 avril à 20h30; «Paroles de citoyens», mercredi 20 avril à 20h30, au Forum-IRTS de Lorraine, 41 avenue de la Liberté au Ban-St-Martin. Entrée libre.

Conservatoire

Le Conservatoire à Rayonnement Régional de Metz organise une journée «portes ouvertes», samedi 16 avril de 10h à 17h, au 2 rue du Paradis. Renseignements au 03.87.15.55.50. sur <http://conservatoire.metzmetropole.fr> et à conservatoireanimation@metzmetropole.fr.

Réunions publiques

Une réunion publique sur la révision du PLU secteur Belle Isle et la restitution des Ateliers urbains est organisée mardi 12 avril à 18h30, dans le Grand Salon de l'Hôtel de Ville. Réunion publique mercredi 13 avril à 18h30, salle des Coquelicots concernant Metz/Tival, à l'attention des associations et de tous les membres des Comités de quartier désireux de participer à l'animation de cette journée.

Permanences des élus à l' Hôtel de Ville

Olivier Payraudeau – Adjoint de quartier
 jeudi, vendredi et sur RDV

Mise à disposition de défibrillateurs

- Rue des Remparts
- Hôtel de Ville
- Rue de l'Abbé Risse
- CCAS, rue du Wad Billy
- Archives Municipales, rue des Récollets
- Hôtel de Gournay, 9 rue du Grand Cerf
- Marché couvert
- Capitainerie du port, Quai des Régates

Médiathèque du Pontiffroy

Bibliothèque pour adultes et jeunes, discothèque, vidéo-thèque, Services Numériques, patrimoine
 1, place de la Bibliothèque
 Tél. 03.87.55.53.33
 Fax 03.87.30.42.88

Mél : mediatheque@mairie-metz.fr

Mardi 13 h - 19 h
 Mercredi 10 h - 19 h
 Jeudi 13 h - 19 h
 Vendredi 13 h - 19 h
 Samedi 10 h - 18 h

En juillet-août :
 du mardi au vendredi : 13 h-18 h
 et le samedi : 10 h-18 h

LA FORCE DE LA COMPLÉMENTARITÉ

Le service « Metz Emploi Insertion » de la Ville de Metz, destiné à tous les demandeurs d'emplois messins de plus de 25 ans, a quitté ses locaux rue des Allemands, pour s'installer rue du Four du Cloître, à deux pas de l'agence Pôle Emploi Taison.

C'est dans un souci de complémentarité avec les autres acteurs de l'emploi que la Ville de Metz s'est engagée à créer « Metz Emploi Insertion ». Véritable relais d'information et d'accompagnement personnalisé, ce service aide les personnes éloignées de l'emploi et de la formation à retrouver le chemin de l'insertion professionnelle. Sa proximité avec Pôle Emploi indique clairement que les deux structures ont des compétences complémentaires, bien que différentes.

UNE OFFRE « MULTISERVICES »

L'aide fournie par « Metz Emploi Insertion » se décline autour de prestations matérielles, (délivrées uniquement aux Messins en recherche d'emploi active inscrites à Pôle Emploi) telles que l'accès au téléphone et à Internet et la mise à disposition de titres de transport pour se rendre à des entretiens d'embauche. Les conseils fournis par le service peuvent prendre la forme d'une aide aux techniques de recherche d'emploi, ou encore à l'élaboration de CV et de lettres de motivation. Dans le cadre du partenariat entre la Ville de Metz et Pôle Emploi, le public a la possibilité d'être conseillé

et suivi par un agent au sein du service ou lors des permanences du conseiller à l'emploi dans certaines Mairies de quartier (voir détail en rubrique quartier). C'est en multipliant les partenariats avec les différents acteurs publics et privés de l'emploi et de la formation que « Metz Emploi Insertion » s'impose comme une véritable plateforme d'orientation et de mise en relation. Le service entretient aussi un lien fort avec la Mission Locale de Metz, afin que les jeunes de 16 à 25 ans disposent d'interlocuteurs dans leur chemin vers l'insertion professionnelle.

FAVORISER L'INSERTION

« Metz Emploi Insertion » développe également des opérations d'insertion, soutenues par l'Etat et le Conseil Général par une convention avec la Ville de Metz. Un chantier d'insertion composé de 24 contrats aidés est ainsi proposé chaque année par la Mairie de Metz à des personnes rencontrant des difficultés sociales et professionnelles très importantes. Ces dernières sont accueillies dans différents services municipaux, tels que ceux de l'entretien des voies publiques, du bureau d'accueil et d'information de l'Hôtel de Ville, des espaces verts, des

médiathèques, ou des archives municipales. L'insertion par l'économique constitue le deuxième volet d'intégration proposé par le service. Des clauses d'insertion sont insérées dans les marchés publics, concernant les chantiers de renouvellement urbain et de construction

d'équipements publics. Ceci permet aux entreprises lauréates de réserver des heures de travail pouvant s'adosser à une démarche de formation, afin de permettre l'insertion des publics éloignés de l'emploi.

ÉMILIE GEORGE



> 3 questions à...

Sébastien Koenig,

Adjoint au Maire chargé
de l'emploi et de l'insertion.

Metz Magazine : Pourquoi « Metz Emploi Insertion » a-t-il changé de locaux ?

S.K. : La fréquentation de « Metz Emploi Insertion » s'est accrue ces dernières années, ce qui a rendu les anciens locaux de la rue des Allemands inappropriés à une bonne prise en charge des demandeurs d'emploi. L'espace rue du Four du Cloître est plus spacieux, avec des espaces délimités permettant au public d'être accueilli dans les meilleures conditions possibles.

M.M. : Qu'apporte ce déménagement ?

S.K. : Outre une qualité d'accueil renforcée, ces nouveaux locaux ont permis d'augmenter la capacité de l'espace informatique dédié à la recherche d'emploi. Notre proximité avec Pôle Emploi s'inscrit par ailleurs dans notre démarche de multiplication des partenariats avec les structures liées à l'emploi.

M.M. : Quelles sont les perspectives ?

S.K. : Nous allons profiter de toutes les opportunités pour favoriser l'insertion par l'économique. Les prochains grands travaux de la Salle des Musiques Actuelles ou de METTIS en lien avec Metz Métropole vont nous permettre d'établir des clauses d'insertion avec les entreprises, pour intégrer des publics éloignés de l'emploi dans leurs chantiers.



◀ Le service
Metz Emploi Insertion

« Metz Emploi Insertion », c'est aussi l'organisation d'événements dédiés à l'emploi

FORUM DES MÉTIERS DE L'EMPLOI ET DE L'INSERTION

En partenariat avec Pôle Emploi et la Mission Locale de Metz

Mardi 10 mai de 9h à 16h à la Patrotte dans les locaux de l'AGORA, 3 rue Paul Chevreux et du Centre AMI's 2 rue Paul Chevreux.

Des entreprises, des associations œuvrant pour l'insertion, ainsi que l'Espace Mobile de la Région Lorraine dédié à la formation seront présents, pour permettre une vision directe des métiers, de l'emploi, de la formation et des aides à l'embauche.

STAGE EN POCHE

En partenariat avec Pôle Emploi, l'Université de Metz, Moovijob et la Chambre de Commerce d'Industrie et de Services de la Moselle.

Mardi 15 novembre à l'Hôtel de Ville.

RENSEIGNEMENTS

Metz Emploi Insertion

2 rue du Four du Cloître

Tél.: 03.87.68.26.29

Fax: 03.87.68.26.26

Horaires d'ouverture: Lundi 8h30-12h et 14h-15h30 / Mardi Mercredi Jeudi 8h30-12h et 14h-17h / Vendredi 8h30-12h.

Mission Locale

(Pour les moins de 26 ans)

3 bis rue d'Anjou

Tél.: 03.87.74.56.40

Horaires d'ouverture: de 8h45 à 12h et de 14h à 17h.

Plus d'infos sur www.metz.fr

QUEULEU / PLANTIÈRES

Exposition

« D'ici, d'ailleurs... » est le thème de l'exposition de Jean-Claude Marion, visible du 15 au 17 avril au Centre Culturel de Queuleu. Ouverture vendredi 15 avril, de 16h à 18h, samedi 16 et dimanche 17 avril, de 10h à 12h et de 14h à 18h. Renseignements au 03.87.65.56.84. ccmq57@wanadoo.fr et <http://pagesperso.orange.fr/ccmq57>.

Bourse aux plantes

Le jardin partagé de Queuleu organise une bourse aux plantes dimanche 17 avril de 10h à 17h: venez échanger vos boutures, replants, semences dans une ambiance conviviale. Renseignements au 06.87.06.11.72.

Clubs seniors

Club Plantières

Contact: Anne-Marie Bohr

Tél.: 03.87.74.06.14

Permanence après 19 h

Club Queuleu-Tivoli

12, rue des Vosges

Contact: Claude Georges

Tél.: 03.87.55.12.47

Ouverture: de septembre à juin, le mercredi et vendredi de 14h à 17h / juillet et août, le mercredi de 14h à 17h

Mairie de quartier

1, rue du Roi Albert

Tél. 03.87.55.59.07 / mqueuleu@mairie-metz.fr

Ouverture : tous les jours de 8h30 à 12h

et de 13h30 à 18h sauf le vendredi après-midi.

Permanences des élus en Mairie de quartier

Claire Mertz, Conseillère Municipale, tient une permanence à la Mairie de quartier de Queuleu-Plantières tous les mercredis du mois de 10h30 à 12h ou sur RDV.

Police

Permanence de la Police Municipale en Mairie de quartier

le mardi de 15h45 à 17h15.

Mise à disposition de défibrillateurs

- 20 rue des Déportés

- Mairie de Quartier

- Les Arènes

GRANGE-AUX-BOIS

Mairie de quartier

1 rue du Bois-de-la-Dame

Tél. 03.87.55.59.06 / mgrange@mairie-metz.fr

Ouverture : lundi, mardi, jeudi de 13h30 à 18h

et mercredi, vendredi de 8h30 à 12h.

Permanences des élus en Mairie de quartier

Marie Riblet - Conseillère Municipale sur RDV.

Police

Permanence de la police municipale en Mairie de quartier

le mardi de 13h45 à 15h15.





SUPPRESSION DE POSTES LES ÉCOLES MESSINES TOUCHÉES

L'Inspection académique de Moselle, a statué sur les fermetures de postes prévues dans les écoles à la rentrée. 112 pour l'ensemble de la Moselle.

Elus, parents d'élèves et corps enseignant se mobilisent après la confirmation de suppressions de postes dans le département de la Moselle. 112 sur l'ensemble du territoire dont 8 à Metz. Des chiffres d'autant plus retentissants qu'ils interviennent après l'annonce de la suppression de 40 postes d'enseignants remplaçants et se situent essentiellement dans des quartiers messins. «L'Inspection Académique nous a communiqué les effectifs prévisionnels qui ne laissent planer aucun doute concernant les suppressions de postes. Nous avons réagi immédiatement en proposant une motion de protestation» indique Danièle Bori, adjoint au Maire en charge des Affaires Scolaires. «Ces suppressions concernent les écoles de Borny, La Patrotte, du quartier Hannaux-Barral, de Bellecroix, la Grange-aux-Bois ainsi que l'école Jean Morette à Sainte-Thérèse, et témoignent du désengagement de l'Etat en matière d'éducation». Une décision lourde de conséquences pour l'avenir mais aussi une fragilisation des dispositifs

mis en place par la Municipalité notamment des Programme de Réussite Educative (PRE) dont bénéficient près 240 enfants à travers un suivi personnalisé. Sans oublier les 4 suppressions dans le réseau d'aide spécifiques aux élèves en difficultés. «Ces derniers qui sont les premiers à faire les frais de telles mesures. C'est la raison pour laquelle les élus ont demandé à l'Inspection Académique de revoir sa copie». Un recomptage des effectifs aura lieu en septembre.

CATHERINE MORHAIN

La carte scolaire en question dans les écoles messines





Crédit photo: Fred Mercenier (Passages 2009)

À METZ & EN LORRAINE

FESTIVAL PASSAGES

INVITATION AU VOYAGE DU 7 AU 21 MAI

Pendant deux semaines, la Ville de Metz va vivre au rythme de Passages, Festival des Théâtres à l'Est de l'Europe et Ailleurs. 18 compagnies, 54 représentations, 22 concerts, des cabarets politiques, des rencontres littéraires, des films, des expositions animeront cette nouvelle édition.

PREMIÈRE ÉDITION MESSINE: À LA DÉCOUVERTE DE LA MÉDITERRANÉE

Le Festival Passages a été créé en 1996 au Centre Dramatique National de Nancy à l'initiative de Charles Tordjman, dont la volonté a toujours été de mettre en avant les échanges en Europe et plus particulièrement avec l'Est de l'Europe. Le festival s'est tenu jusqu'en 2009 à Nancy et a décidé de prendre ses nouveaux quartiers à Metz. Cette première édition messine promet d'être riche en nouveautés. Charles Tordjman et Jean-Pierre Thi-baudat, conseiller artistique, ont voulu ajouter

d'autres destinations, d'autres voyages pour les spectateurs; la programmation a donc été élargie en direction des pays du sud de la Méditerranée. Pour la première fois, **Passages** accueillera l'Italienne **Giovanna Marini** et **l'école populaire de musique du Testaccio de Rome**, groupe de cinquante chanteurs qu'elle a fondé dans les années 70. Celle à qui Pier Paolo Pasolini a dit « Les chansons ne se trouvent pas dans les livres » offrira au public un programme intitulé « Dalla campagna alla città, les chants de l'autre Italie ». Ces chants viennent de **l'Italie des champs**, des plaines et



Crédit photo : D. Matvejev

« La programmation a été élargie en direction des pays du sud de la Méditerranée »

des montagnes, des luttes sociales et des combats politiques contre les envahisseurs et les tyrans. Ce concert exceptionnel clôturera le festival samedi 21 mai à l'Arsenal. L'Arsenal accueillera également « **Madame Plaza** » de la chorégraphe marocaine Bouchra Ouizguen. Le public sera immergé dans le plus vieux **cabaret de Marrakech**, « Madame Plaza », où il retrouvera quatre femmes, héritières des Aïta, chanteuses de cabaret, aujourd'hui chanteuses de blues marocain et d'amour dans les mariages. À travers ce spectacle, la chorégraphe propose un moment langoureux grâce à un langage entre voix et corps qui réussit le pari d'emporter le spectateur.

LA PLACE DE LA RÉPUBLIQUE, CŒUR DU FESTIVAL

La Place de la République se transformera le temps du festival en campement de bois et de toiles qui vibrera au rythme des spectacles. Lieu de découvertes et d'échanges, ce campement sera le cœur du festival. Le public

pourra assister à des représentations, rencontrer les artistes ou encore se restaurer. On pourra y découvrir deux énigmatiques chapiteaux : le premier, le Chapiteau Passages, tout de rouge vêtu, sera le centre du campement, il accueillera dix représentations et un débat sur le thème « Et si l'on refaisait l'Europe ? » qui rassemblera des acteurs participant au festival et quelques figures intellectuelles majeures du débat culturel européen comme Pascal Ory, professeur à l'Université Paris I. Le second chapiteau, imposant et intrigant, est le Chapiteau des Frères Forman. Composé de trois étages, il a été spécialement conçu pour le spectacle « Obludarium » créé par ces deux Tchèques. Les spectateurs s'y installent comme dans un cylindre, sorte de vaisseau des temps anciens. À travers l'ambiance, le décor et les personnages, on retrouvera l'esprit du spectacle forain d'autrefois : la femme à barbe, monsieur muscle, la femme-poisson ou encore les marionnettes venues d'un autre temps. « Obludarium » ouvrira cette nou-

velle édition de Passages jeudi 5 mai à 19h. D'autres représentations auront lieu pendant la période du festival.

Autre lieu de rendez-vous : La Tour Vagabonde, modèle réduit du Globe Theatre cher à William Shakespeare. Conçue en 1996 et rénovée en 2005, elle a inspiré le metteur en scène anglais Pip Simmons qui n'a pas résisté à l'envie de mettre en scène des œuvres de Shakespeare. Il proposera pendant le festival son adaptation de l'œuvre « Le songe d'une nuit d'été » interprété par des acteurs issus de plusieurs troupes (compagnie de l'Écrou des barbares, école du Théâtre des Teintureries). Deux autres spectacles se tiendront dans cette tour mystérieuse : « La maison des chiens. Œdipe » la première partie est mise en scène par Klim et la seconde par Vlad Troïtskyi, ce spectacle en ukrainien est surtitré en français. Le Chinois Yeung Fai proposera quant à lui un spectacle sans parole intitulé Hand Stories. Ce magicien des mains réussit à raconter une histoire en jouant avec ses doigts et manipulant des mini-marionnettes.

Lieu atypique et convivial, les artistes et spectateurs pourront se retrouver à l'Étoile rouge qui accueillera des concerts mais sera aussi le bar du festival et le restaurant. C'est aussi à l'Étoile rouge que seront dégustés les Zakouski du dimanche, hors-d'œuvre typiques de la cuisine russe. Chaque jour, des concerts s'y tiendront dès 22h, le public pourra applaudir entre autres Bambino Reinhardt, Davai et Adissabeba. Les plus gourmands pourront se retrouver à la « Pinte à fondue », restaurant tenu par Marie-Cécile et Jean-Luc qui sillonnent la France, la Belgique et la Suisse. En plus de la dégustation, les hôtes pourront également apprendre la préparation d'une fondue.

La Place de la République accueillera pendant le temps du festival deux expositions du photographe ukrainien Igor Gaïdaï : « Les sorcières de Kiev », vidéo épousant les rythmes saccadés d'un chant du groupe DakhaBrakha en regard d'une série de photographies, et l'exposition « Ensemble » réunissant une série de photos en format scope (3 mètres sur 1).

PASSAGES À METZ, EN LORRAINE, AU LUXEMBOURG & DANS TOUTE LA FRANCE

De nombreux lieux de Passages à Metz et en dehors accueilleront des manifestations pen-

« La Place de la République se transformera le temps du festival en campement de bois et de toiles qui vibrera au rythme des spectacles »

dant toute la durée du festival.

L'Arsenal sera la structure culturelle messine qui accueillera le plus de spectacles après le campement Place de la République. Après avoir étonné en 2009 le public de Passages avec son spectacle « Orlando », le jeune metteur en scène et designer israélien Amit Drori présentera sa nouvelle création : « Savanna ». Samedi 14 mai, Denis Raisin Dadre et ses complices de l'ensemble « Douce Mémoire » ainsi que l'ensemble de Kudsi Erguner évoqueront dans « La porte de félicité » l'épisode marquant de la prise de Constantinople en 1453. Vendredi 20 mai, l'Arsenal sera plongée dans l'atmosphère d'un café-viennois des années 1820 au cœur de l'Europe centrale avec le concert « Schubert-Klezmer » sous la direction de Jean-Christophe Frisch.

Passages a proposé à plusieurs compagnies de la région de participer au festival avec une forme ouverte, « Les Impromptus d'est ». Dans le cadre de ces impromptus, l'Espace Bernard-Marie Koltès accueillera la Compagnie Astrovo qui présentera le projet en construction « Understandable ? » de Jean de Pange et son ami le japonais Shiro Maeda. La Maison Citoyenne et Culturelle la Chaouée recevra la Compagnie des Transports qui interprétera les « Rêves de Kafka ». L'école supérieure d'art de Lorraine-Metz proposera un projet

Place de la République « La houille jaune » en collaboration avec le metteur en scène russe Anton Kouznetsov.

Jeudi 12 mai, le festival consacrera une soirée à l'Afghanistan au Centre Pompidou-Metz avec un débat sur le thème « L'Autre Afghanistan » et un concert de musiques et chants afghans interprétés par Homayoun Sakhi et Mirwais Kazeni. Toujours au Centre Pompidou-Metz, le groupe Berlin composé de Barte Baele et Yves Degryse proposera sa création « Tagfish », histoire fictive où l'on découvre six personnages en vidéoconférence attendant une septième personne : un cheikh saoudien. Il y est question d'un projet immobilier concernant le bâtiment industriel du Zollverein, site classé au patrimoine mondial de l'UNESCO.

L'Opéra-Théâtre, quant à lui, accueillera dans ses murs « Le combat de Tancredi et Clorinde » et « Le bal des Ingrates », deux opéras du compositeur Monteverdi, mis en scène par Gintaras Varnas. Le spectacle sera également en tournée à travers la France du 27 avril au 28 mai, tournée réalisée par le festival Passages.

Le Château de Lunéville, le CCAM, Scène nationale de Vandœuvre-lès-Nancy ainsi que le Théâtre de la Manufacture de Nancy sont également partenaires du festival, on



pourra y découvrir ou redécouvrir des spectacles donnés à Metz mais aussi des cabarets politiques et des expositions.

À voir aussi : « Les pendus » de Josse de Pauw et Jan Kujiken et « Matsukaze » de Toshio Hosokawa et Sasha Waltz au Grand Théâtre de Luxembourg.

Pour cette première édition messine, la programmation du Festival Passages promet de nombreux moments de convivialité et de découvertes artistiques.

ÉMILIE PRIZZON



L'Ethno Chaos Band
« Dakha Brakha »
© Théâtre Dakh

Retrouvez l'intégralité du programme sur le site www.festival-passages.fr.

Chaque jour, vous pourrez suivre l'actualité du festival en lisant son bulletin quotidien papier ou sur le site internet.

Pour la réservation de vos places de spectacles, la billetterie est ouverte à l'Arsenal du mardi au samedi de 14h à 19h. Les billets seront également en vente pendant le festival tous les jours au Passage sur la Place de la République de 11h à 19h.

Plus d'informations au 03 87 65 32 68
ou billetterie@festival-passages.fr

HANDI CAP EVASION

Appel à randonneurs!

L'Association de randonneurs, Handi Cap Evasion partage les joies de la randonnée avec des personnes à mobilité réduite. Grâce à la joëlette, fauteuil monoroue tracté par 2 ou 3 accompagnateurs valides, tous les sentiers, même les plus escarpés deviennent accessibles aux personnes handicapées. L'antenne lorraine Handi Cap Evasion recherche des accompagnateurs qui participeraient à l'un des 19 séjours qu'elle propose au cours de l'été 2011. Si vous aimez la randonnée en

pleine nature, la montagne, les moments intenses de partage et d'échanges, alors partez parcourir avec les joëlettes les sentiers des Alpes, du Massif Central, de Bretagne ou de Corse. Plus près de Metz, vous pouvez aussi participer aux week-ends organisés en Lorraine par l'antenne locale Handi Cap Evasion. Renseignements: Handi Cap Evasion Lorraine, 2 allée du Pré Carré. Tél.: 06.33.76.58.31. www.hce.asso.fr.

APPEL À CANDIDATURE

Bourse au permis de conduire

Alors qu'un grand nombre de jeunes peine à décrocher un job ou une formation faute de permis de conduire, la municipalité conforte son action de valorisation de l'engagement et de soutien aux jeunes en décidant de reconduire son dispositif « bourse au permis de conduire ». En 2011, la Ville de Metz propose à 50 jeunes messins de 18 à 26 ans qui ne disposent pas des moyens financiers nécessaires, de passer leur permis de conduire au sein d'une auto-école adhérente à l'ANPER (Association Nationale pour la Promotion de l'Education Routière) en leur accordant une aide financière de 800 euros en échange d'une action associative, humanitaire ou sociale d'au moins 105 heures. En pratique, les jeunes devront remplir un dossier de candidature en précisant leurs ressources ou celles de leur famille et en expliquant l'importance du permis de conduire dans leur parcours professionnel. Ils devront également proposer une mission associative qu'ils souhaitent mettre en œuvre ainsi que l'association qui les accueillera. Les dossiers de candidature sont disponibles tout au long de l'année à la Mission Locale et au Service Jeunesse de la Ville de Metz.

EMPLOI

Salon « Cadres & Co »

L'Association pour l'Emploi des Cadres (APEC) organise à Metz la troisième édition lorraine du salon « Cadres & Co » dédié au recrutement des cadres et à l'évolution professionnelle, mardi 12 avril de 9h à 18h à Metz Expo. A cette occasion, les cadres et les jeunes diplômés pourront rencontrer des entreprises implantées dans la région, grâce à la présence de plus de 40 exposants et obtenir des entretiens avec des recruteurs. Ils pourront également bénéficier des conseils personnalisés d'experts de l'Apec pour mieux piloter leur avenir professionnel, participer à des ateliers et assister à des conférences. L'APEC renouvelle en 2011 sa démarche « Handicadres » permettant aux entreprises qui le souhaitent, de montrer leur engagement dans des politiques actives en faveur de l'accès à l'emploi des cadres en situation de handicap. Dédié également à l'évolution professionnelle, « Cadres & Co » propose aux visiteurs d'assister à des ateliers conseils ou des conférences et leur permet de bénéficier de conseils personnalisés d'experts en gestion de carrière.

> Renseignements : www.apec.fr.

**SPORT**

Découverte en pleine nature

Depuis sa création, l'Ecole des sports conduit des actions régulières en lien direct avec les clubs sportifs messins, qui apportent aux enfants esprit d'ouverture et construction personnelle. L'intérêt pédagogique de ces partenariats a conduit l'Ecole des Sports à développer un projet plus conséquent en 2011, favorisant la découverte de nouvelles pratiques et de nouveaux sites. Le premier projet initié dans ce cadre est porté par le Club Alpin Français qui collabore avec l'École des Sports depuis sa création, grâce à la pratique d'activités telles que l'escalade et la via corda, jusqu'à présent pratiquées dans l'enceinte d'un gymnase. Il propose cette fois un projet de découverte sportive en milieu naturel, articulé sur l'année de l'hiver à l'été. L'action se déroule en 3 étapes: un premier séjour de deux jours en refuge au cœur du massif vosgien en février, une seconde étape d'une journée en falaise naturelle durant les vacances scolaires de Pâques et pour clôturer ces actions un séjour de deux jours permettant la réalisation d'une voie d'escalade en milieu naturel courant juin. Ces différentes étapes du projet « pleine nature » permettront à 110 enfants des quartiers de la Ville de Metz de découvrir la pratique d'une activité physique et sportive en milieu naturel. La première étape s'est déroulée avec succès les 8 et 9 mars derniers.

TÉLEX

COMITÉS DE QUARTIER

Une réunion commune à tous les Comités de quartier sur la nouvelle signalétique aura lieu mardi 19 avril à 18h30 dans le Grand Salon de l'Hôtel de Ville.

DÉPISTAGE

L'Amodemaces propose tous les deux ans un test de dépistage du cancer du sein et du cancer colorectal aux personnes de 50 à 74 ans résidant en Moselle. Pour votre dépistage gratuit, contactez l'Amodemaces au 16 rue Graham Bell et sur www.amodemaces.fr et à amodemaces@amodemaces.fr. Renseignements au 0 800 400 407 et sur www.oui-au-depistage.com.

PLU

Enquête publique

Par arrêté n° 2011-UPO/PLU-03 du 02/03/2011, le Maire de Metz a ordonné l'ouverture de l'enquête publique sur le projet de modification n°4 du PLU. A cet effet, Marc Alleno a été désigné en qualité de commissaire enquêteur par le Président du Tribunal Administratif de Strasbourg. L'enquête se déroulera jusqu'au 28 avril 2011 à la Mairie de Metz. La modification n°4 du plan local d'urbanisme porte sur les points suivants: Précisions relatives aux règles de stationnement (article 12 et son annexe); projet d'extension de la rue Belchamps: modification de l'emplacement réservé, de la marge de recul et du zonage; mise à jour du plan de la ZAC de l'Amphithéâtre; précisions relatives aux espaces verts (article 13); correction d'erreurs dans l'article 9: suppression du terme «nouvelles», inversion, des termes «reconstruction-démolition» et correction d'une erreur en page 8 sur les pentes de toitures. Le commissaire-enquêteur recevra à la Mairie de Metz, 1 Place d'Armes, le 21 avril de 11h à 14h et le 28 avril de 15h à 18h. Il recevra en Mairie de Quartier du Sablon, 4-6 Rue des Robert, le 13 avril de 9h à 12h. Chacun pourra prendre connaissance du dossier et consigner éventuellement ses observations sur le registre d'enquête ou les adresser par écrit à l'attention de M. le Commissaire Enquêteur, Hôtel de ville de Metz, 1 Place d'Armes, 57000 METZ. Un mois après l'expiration du délai d'enquête, le rapport et les conclusions du commissaire enquêteur pourront être consultés à la Mairie de Metz.



MARATHON

Marathon en préparation

La deuxième édition du Marathon de Metz Mirabelle se déroulera le 16 octobre prochain. Après le succès populaire, sportif et festif rencontré par la manifestation qui a vu la victoire du kenyan Jacob Kitur, les organisateurs lancent dès à présent un appel à bénévoles. Ils étaient en effet près de 750 à se mobiliser et à contribuer à la réussite de l'épreuve qui, rappelons-le, a rassemblé plus de 1 600 coureurs. Un cap qui sera sans doute franchi à l'occasion de ce deuxième marathon dont le départ et l'arrivée seront donnés depuis la place de la République. Nous reviendrons plus en détails dans nos prochains numéros sur le parcours de la course qui permettra aux coureurs de (re)découvrir toute la richesse du patrimoine messin. Si vous souhaitez apporter votre concours, encourager les coureurs ou tout simplement profiter de l'ambiance festive de l'événement sportif de la rentrée, rendez-vous dès à présent sur le site internet du marathon www.metz-marathon.fr

CONCOURS

Prix des Poètes Lorrains

Afin d'encourager l'écriture poétique, la délégation de Lorraine de la Société des Poètes et Artistes de France organise son concours annuel de poésie jusqu'au 30 avril prochain. Pour obtenir le règlement complet du concours, merci d'envoyer une enveloppe timbrée à votre adresse au président de la délégation Lorraine: Armand Bemer, Concours SPAF, 12 Haut des Ambes, 57530 Bazoncourt.

> Informations disponibles sur: www.spafenlorraine.unblog.fr.

CONCOURS PHOTO

«La ville... à la manière de Doisneau»

Dans le cadre de l'événement Metz Photo et à l'occasion de l'exposition dédiée à Robert Doisneau au Château de Malbrouck, l'association Photo-Forum rend hommage au célèbre photographe en organisant un concours photo sur le thème «La Ville... à la manière de Doisneau», du 10 avril au 28 août inclus, sous le haut patronage de l'Atelier Robert Doisneau et du Château de Malbrouck, site du Conseil Général de la Moselle. Il s'agit pour les participants de prendre une photographie qui représente la ville au travers de ses décors, ses personnages, ses ambiances, ses gestes du quotidien. L'objectif n'est pas de copier l'œuvre originale de Robert Doisneau, mais de proposer au jury des images personnelles et créatives en s'inspirant du style, de la composition et du cadrage du photographe. Le choix de la couleur est libre (noir et blanc, couleur et autres traitements sont acceptés). Ce concours fait partie des animations de METZ PHOTO 2011, l'événement photographique organisé par Photo-Forum du 10 juin au 24 juillet 2011, avec le soutien du Conseil Général de Moselle, de la Ville de Metz et de nombreux autres partenaires.

> Renseignements sur www.metzphoto.fr.



EMILIE GEORGE



LE SANSONNET, PÉPINIÈRE DE PROJETS

Le projet d'aménagement du futur quartier du Sansonnet, situé entre la rue de la Folie et la route de Lorry dans le quartier de Metz - Devant-les-Ponts, fait la part belle aux espaces verts. Un parc paysager en constituera l'épine dorsale.

Premier aménagement réalisé dans la zone, le parc du Sansonnet, associé aux jardins familiaux, s'étendra sur 3,2 ha. Il constituera le poumon vert de ce futur quartier d'habitation. Un espace de rencontre, à vocation de détente qui fait aussi office de liaison piétonnière. Né de la nécessité de pérenniser l'histoire maraîchère du site, le projet prévoit la création d'une soixantaine de jardins familiaux et la possibilité d'y développer un jardin partagé. Ils prennent place dans cet espace autour du parc paysager où différentes typologies de jardin et d'ambiances sont déclinées. Au sein des jardins familiaux, des abris de jardin démontables et des points d'eau seront mis à disposition sur les parcelles.

ESPACES THÉMATIQUES

Ouvert à tous les publics, le parc-jardin du Sansonnet (de 2,2 ha) offre des espaces ludiques et thématiques. On retrouve ainsi un jardin pour enfants, un jardin des couleurs, un jardin champêtre et un jardin inondable. Les modelés de sol, les couleurs, les pleins et les vides participent à une dynamique de découverte. Le choix des végétaux, arbres fruitiers, haies champêtres et plantes mellifères favorise la biodiversité du quartier. Ils correspondent à des essences locales, capables de résister aux sols et permettant d'assurer une floraison étalée au fil des saisons. Le parc est séparé de la voie par une large noue plantée récupérant les eaux pluviales du quartier. Ces dernières peuvent ainsi s'écouler au niveau du jardin inondable, situé au cœur du parc, et limiter les surfaces engorgées.

PRATIQUE

Une exposition dédiée au projet se tient jusqu'au 15 juin dans les locaux de l'Agora. Elle sera présentée ensuite à la mairie de quartier de Devant-les-Ponts.

EN CHIFFRES

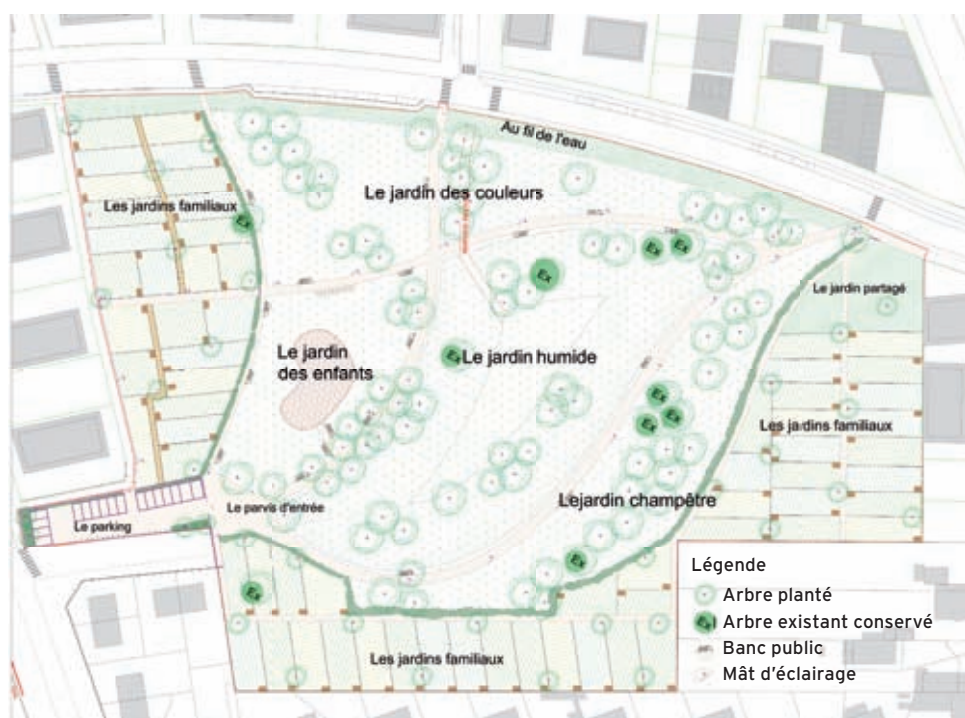
Le Sansonnet c'est
116 arbres et **1395** arbustes
18 364 m² de pelouse et prairie fleurie
3 600 m² de sol en béton désactivé pour les allées, le parvis et le parc de stationnement ainsi que **160** m² de sol stabilisé dans les jardins familiaux
27 mâts d'éclairage,
18 bancs,
 mise en place de **6** puits de pompage et des abris de jardins familiaux

PROJET CONCERTÉ

Depuis un an, prépointois et messins ont été invités à participer activement à la modélisation de ce projet d'envergure qui met en avant qualité de vie et respect de l'environnement. Des réunions de travail avec le Comité de quartier, balade urbaine, ateliers thématiques se sont déroulés avec l'ensemble des citoyens volontaires. Ils ont permis d'orienter l'identité finale du projet conçu

par CITADIA Conseil (Paris). La création du parc urbain, la conservation des murs de pierre, l'ambition en termes de qualité architecturale sont autant de propositions qui figurent aujourd'hui au cœur du projet. Les travaux devraient débuter à partir de mi-mai pour une livraison après les plantations réalisées à l'automne 2011.

CATHERINE MORHAIN



CÔTÉ COUR/CÔTÉ JARDIN

Le concours «Côté Cour / Côté jardin» encourage la végétalisation de la ville et la pratique du jardinage de façon biologique. Sa nouvelle édition est organisée cette année du 1^{er} mai au 31 août.

Après un hiver long et rigoureux, le printemps pointe à nouveau le bout de ses bourgeons et il est temps de penser au jardin. Jardiner c'est bien, jardiner éco-responsable c'est mieux ! Les petits gestes de chacun contribuent à l'amélioration globale de la qualité de notre environnement. Aujourd'hui, la municipalité souhaite sensibiliser chaque messin à l'importance de la préservation de la biodiversité et les inciter aux pratiques écologiques en matière de jardinage. Dès lors, si vous pratiquez le compostage, la récupération d'eau de pluie ou le désherbage sans pesticides, le concours «Côté Cour / Côté jardin» est fait pour vous ! De même, si votre petit bout de verdure est devenu le paradis des insectes et des amis du jardinier.

100% BIO

Ce concours vise à mettre à l'honneur les messins qui s'investissent dans l'embellisse-

ment de leur environnement proche tout en pratiquant les éco-gestes qui protègent leur cadre de vie. Il concerne les jardins, patios, fenêtres, balcons, toitures et murs jardinés et il est largement ouvert à tous : aux messins comme aux entreprises, aux groupes et associations portant une réalisation collective ainsi qu'aux locataires des jardins familiaux. La Ville de Metz, organisatrice du concours, est également investie dans des actions en faveur de la biodiversité comme la «gestion différenciée» ou le «zéro pesticides». Elle poursuit plus que jamais ses objectifs en matière d'embellissement de la ville, de développement durable et de protection de l'environnement.

ÉMILIE GEORGE

> Renseignements

Téléchargez le bulletin d'inscription sur www.metz.fr/cotejardin.



«LES RUBANS DU PATRIMOINE 2010»

La Ville de Metz a reçu le trophée départemental «Les Rubans du Patrimoine 2010» pour l'opération de restauration des toitures de l'Eglise Saint-Eucaire.

Lors de l'Assemblée générale de la Fédération du Bâtiment et des Travaux Publics de la Moselle, la Ville de Metz a été récompensée pour son dynamisme en termes de réhabilitation du patrimoine bâti, le 16 mars dernier. La remise du prix au niveau régio-

nal, s'est déroulée en présence d'Antoine Fonte, adjoint délégué à la Culture, à la Cité des Bâtitisseurs à Nancy sous l'initiative de la Fédération du Bâtiment 54. Rappelons que ce concours met en valeur les communes ou structures intercommunales ayant favorisé

la réhabilitation et la valorisation de leur patrimoine bâti. Il contribue ainsi à la valorisation de l'environnement et au maintien de la création d'emplois.

ÉMILIE GEORGE



BELLECROIX

Police municipale

Danielle Heber-Suffrin, Adjointe au Maire chargée de la sécurité et de l'état civil, assistera aux permanences de la Police Municipale avec Jean-Michel Franck, Responsable de la Police de Proximité en Mairie de Quartier, jeudi 21 avril de 15h45 à 17h15 à la Mairie de Quartier de Bellecroix.

Mairie de quartier

12 bis rue d'Annecy
Tél. 03.87.55.59.03
mqbellecroix@mairie-metz.fr

Ouvert : lundi-mercredi-vendredi,
de 8h30 à 12h, mardi-jeudi, de 13h30 à 18h.

Permanences des élus en Mairie de quartier

Patrice Nzihou – Adjoint de quartier
le mercredi de 9h à 12h.

Permanence de la Délégation à l'Emploi de la Ville de Metz

les lundis de 9h à 11h30 à la Mairie de quartier de Bellecroix

Police

Permanence de la Police Municipale en Mairie de quartier
le jeudi de 15h45 à 17h15.

Permanence du Conciliateur de Justice

Les 1^{er} et 3^e mardis du mois de 14h30 à 17h.

Mise à disposition de défibrillateurs

- Rue du général Fournier
- Mairie de Quartier
- Avenue de Lyon
- Bibliothèque

Bibliothèque de Bellecroix

Bibliothèque pour adultes et jeunes
Centre culturel, social et sportif - 13, rue de Toulouse
Tél. 03.87.75.14.00

Mél : bibliobellecroix@mairie-metz.fr

Mardi 15 h - 18 h
Mercredi 13 h - 17 h
Vendredi 15 h - 18 h
Samedi 10 h - 12 h et 13 h - 17 h

En juillet-août :

Mardi et vendredi : 15 h - 18 h

BORNY

Police municipale

Danielle Heber-Suffrin, Adjointe au Maire chargée de la sécurité et de l'état civil, assistera aux permanences de la Police Municipale avec Jean-Michel Franck, Responsable de la Police de Proximité en Mairie de Quartier, mercredi 20 avril de 15h45 à 17h15 à la Mairie de Quartier de Borny.

Réunion publique

Réunion publique sur l'avancée du Grand Projet de Ville, jeudi 14 avril à 18h à la médiathèque Jean Macé.

Anatolie

L'association Centre Culturel d'Anatolie, située au 28, rue du Maine à Borny, a repris ses activités. Depuis le 1^{er} mars, les permanents de l'association, Serpil et Guillaume, vous accueillent du lundi au vendredi de 9h à 12h et 14h à 18h. L'association et ses bénévoles proposent pour l'année 2011 : une permanence sociale ouverte tous les jours du lundi au vendredi de 14h à 18h ; des activités jeunes tous les dimanches ; une permanence d'accompagnement à la scolarité les lundis, mardis, jeudis et vendredis à 18h pendant les périodes scolaires ; prochainement un accueil destiné aux mineurs (plus de 6 ans) ; des activités femmes. Renseignements au 03.87.75.18.11.

Distinction

Les Trophées des Associations de la Fondation EDF Diversiterre, initiative qui vise à récompenser les associations locales agissant en faveur des jeunes dans les domaines de la Culture, de la Nature et de la Solidarité ont récompensé l'association Dounia pour son long métrage sur la drogue « Au-delà du bitume » en mars dernier.

Mairie de quartier

4 boulevard de Provence
Tél. 03.87.55.59.05 / mqborny@mairie-metz
Ouverture tous les jours de 8h30 à 12h et de 13h30 à 18h, sauf le vendredi après-midi.

Permanences des élus en Mairie de quartier

Patrice Nzihou – Adjoint de quartier
le jeudi de 9h à 12h.

Maryse Bresson – Conseillère Municipale
sur RDV uniquement.

Permanence de l'Armée de Terre

le 3^e mercredi du mois de 14h à 15h45.

Police

Permanence de la Police Municipale en Mairie de quartier
le mercredi de 15h45 à 17h15.

Mise à disposition de défibrillateurs

- 9 rue de Périgueux
- Mairie de Quartier
- Rue Henri Bergson
- Boulevard Arago
- 11 rue du Dauphiné
- Halle d'Athlétisme
- Médiathèque
- Pôle Système d'Information et de Télécommunication,
2 rue Graham Bell

Médiathèque Jean-Macé

Bibliothèque pour adultes et jeunes, discothèque, vidéothèque
2, boulevard de Provence

Tél. 03.87.68.25.35

Fax 03.87.76.21.81

Mél : mediaborny@mairie-metz.fr

Mardi 14 h - 19 h

Mercredi 10 h - 17 h

Jeudi 14 h - 19 h

Vendredi 14 h - 19 h

Samedi 10 h - 17 h

En juillet-août :

du mardi au vendredi : 14 h - 18 h et le samedi : 10 h - 17 h

VALLIÈRES

Police municipale

Danielle Heber-Suffrin, Adjointe au Maire chargée de la sécurité et de l'état civil, assistera aux permanences de la Police Municipale avec Jean-Michel Franck, Responsable de la Police de Proximité en Mairie de Quartier, mercredi 20 avril de 13h45 à 15h15 à la Mairie de Quartier de Vallières.

Corchade lez-Arts

L'Association Arts et Culture présente une exposition d'arts plastiques, samedi 16 et dimanche 17 avril, au centre socioculturel de la Corchade, 37 rue du Saulnois. Christian Delille, artiste peintre sculpteur présente les œuvres de ses élèves adultes-ados et enfants. Vernissage le samedi à 18h. Ouverture le samedi de 14h à 20h et le dimanche de 10h à 12h et de 14h à 18h. Entrée libre et gratuite. Renseignements au 06.71.88.53.74 ou à association.artsetculture@laposte.net.

Mairie de quartier

3 rue des Bleuets
Tél. 03.87.55.59.04 / mqvallieres@mairie-metz.fr
Ouverture les mardi, jeudi et vendredi de 8h30 à 12h et les lundi, et mercredi de 13h30 à 18h.

Permanences des élus en Mairie de quartier

Gilbert Krausener – Conseiller Municipal sur RDV.

Permanence de l'Armée de Terre

le 1^{er} mercredi du mois de 14h à 16h.

Permanence de la Police Municipale le mercredi de 13h45 à 15h15.

Mise à disposition de défibrillateurs

- 33 bis rue des Carrières
- Mairie de Quartier

CHARLES TORDJMAN

« Tu veux des chips ? »

Rome, Campo de Fiori un samedi après-midi. Charles Tordjman rejoint l'hôtel Giulia. Une bâtisse modeste, trois étages exigus, un ascenseur minuscule, et à l'entresol, un réceptionniste de mauvaise humeur. Il ne sourit pas, ne montre aucune amabilité, il reste retranché derrière le comptoir, rogue est distant. Charles Tordjman a rendez-vous avec Ascanio Celestini. Il est l'auteur de **La fabbrica**. L'histoire d'un ouvrier italien, qui chaque jour écrit à sa mère. Chaque jour, sauf un. Pour quelle raison ce jour-là ne lui a-t'il pas écrit ? Toute l'émotion du texte de Celestini tient dans cette absence, la simplicité d'un jour sans lettre, ce jour où l'usine a fermé. Charles Tordjman veut monter la pièce en France. Celestini le prend d'abord pour un fou, quelques verres de Bardolino plus tard, il est conquis par le projet. Les deux hommes resteront longtemps à parler à la terrasse de l'hôtel, laissant la nuit romaine lentement s'installer. Dans la soirée, le réceptionniste s'approchera de Charles Tordjman resté seul et pensif. Souriant pour la première fois, il lui proposera un café. Ils échangeront quelques mots, des rires, des *barzellette** comme le font les vieux amis. « Vous savez » lui dira le réceptionniste « en Italie, il y a le pire, c'est Berlusconi, et le meilleur, c'est Celestini ».

Fameck, l'usine Daewo n'existe plus. Daewo, un rêve, qui s'est transformé en cauchemar. Du jour au lendemain des centaines d'employés, pour la plupart des femmes se retrouvent sans travail. Drame de la mondialisation, supercherie, Charles Tordjman veut en faire une pièce de théâtre. Montrer, dénoncer, redonner de la dignité à des femmes combattives. Il en confie l'écriture à François Bon, il en assurera la mise en scène.

2005, il est récompensé par la plus haute distinction : le Molière. Il dira, ému : « Cette récompense c'est pour elles ».

Oulan-Bator, la ville la plus froide, située à l'autre bout du monde. Charles Tordjman attend l'attaché culturel de l'Ambassade de France. Oulan-Bator, capitale de la Mongolie, les voyages de Charles Tordjman sont ainsi ; paris insensés dans des lieux improbables, pour dénicher le théâtre qui se fait ailleurs. En ces temps troubles, où les extrêmes gangrènent nos sociétés occidentales, Charles Tordjman revendique à sa manière la préférence internationale. Cet après-midi là, l'attaché ne viendra pas. Seul, paumé dans cette ville où les grandes artères côtoient d'immenses zones recouvertes de yourtes, Charles Tordjman dira simplement « Théâtre » à un chauffeur de taxi. Quelques minutes plus tard il se retrouve devant la porte du Chojin Lama, monastère bouddhiste de Oulan-Bator. Là, on lui parle d'une ancienne tradition, une danse masquée, un des rites les plus importants du Bouddhisme, longtemps interdit par le pouvoir communiste, le Tsam.

Deauville. Un bus s'immobilise à quelques mètres de la plage. Cinquante jeunes moines bouddhistes en descendent tout d'orange vêtus. Ils avancent vers la mer, sous le regard déconcerté de quelques touristes égarés. Charles Tordjman seul dans le bus, les observe. Il n'en revient toujours pas. Il semble loin le jour où il a pénétré dans ce monastère, elle lui semble proche sa rencontre avec cet homme de 93 ans, paralysé, lui parlant pour la première fois du Tsam. Alors, avec son équipe, il mettra tout en œuvre pour que des jeunes moines, reprennent la tradition et

viennent présenter cette danse à Nancy puis à Metz. Un tour de force, jamais ils n'étaient sortis de leur pays. Il n'a pas oublié ce jour où ils lui ont demandé de voir la mer. La mer, quelle drôle d'idée. La mer il n'y en a pas en Mongolie, pas à Metz, alors ce sera la Normandie. Ce sont ces pensées qui s'entremêlent dans l'esprit de Charles Tordjman, au moment où les jeunes lamas foncent heureux vers les vagues. Un rêve qui se jette dans la mer. Charles Tordjman dira qu'à cet instant précis, au moment de leur entrée dans l'eau, le soleil est apparu à Deauville.

Rome une dernière fois. Charles Tordjman souhaite ponctuer la lecture des textes de **la fabbrica** par des musiques traditionnelles. Celestini lui parle de Giovanna Marini. Musicienne, chanteuse, ses spectacles émerveillent, déstabilisent, elle est l'une des figures les plus importantes de la musique italienne. Charles Tordjman l'appelle, ils parlent, elle lui donne rendez-vous dans un bar de Via Galvani. Il s'y rend. Durant des heures, il parcourt la rue, le quartier, les places, plusieurs fois sans jamais trouver le bar. Abattu, fatigué, inquiet, il pénètre dans un kiosque vétuste. Au fond de la salle, incrédule, il aperçoit Giovanna Marini. Il croit rêver, mais c'est bien elle, seule, assise au fond du kiosque. Il s'avance fébrile, elle lève les yeux, lui sourit et lui demande de sa voix douce « Tu veux des chips ? »

FABIO PURINO

*barzellette** : Historiettes italiennes





POLITIQUE DU LOGEMENT

METZ PASSE À LA VITESSE SUPÉRIEURE

Le Programme Local de l'Habitat, défini en décembre dernier par le Conseil de Communauté de Metz Métropole, engage à partir de 2011 les 40 communes membres de la communauté d'agglomération à répondre aux attentes en logement des familles. L'objectif: endiguer le ralentissement démographique et permettre à chacun de se loger d'ici 2017. Focus sur les mesures développées à ce titre par la Ville de Metz.

QU'EST-CE QUE LE PLH?

Le Programme Local de l'Habitat (PLH) est un outil de prévision et de programmation établi pour une durée de six ans, par les communes membres de la communauté d'agglomération messine, l'Etat et l'ensemble des partenaires associés à l'occasion de comités techniques et de pilotage. Il définit les objectifs et les principes d'une politique imaginée

pour répondre aux besoins des habitants en matière de logements et d'hébergement, favoriser le renouvellement urbain et la mixité sociale, et améliorer l'accessibilité des personnes handicapées.

LE DIAGNOSTIC

Le principe du PLH de Metz Métropole est de parvenir à répondre aux attentes en loge-

ment des familles, suite au diagnostic de la situation locale effectué en janvier 2010. Ce dernier met en évidence une migration de plus en plus forte, notamment des jeunes ménages, vers des communes périurbaines où le foncier est plus accessible, une offre d'habitat inadaptée aux nouveaux besoins, inégalement répartie et peu diversifiée, ainsi qu'une amplification des déséquilibres sociaux et territoriaux. Ne pas avoir produit suffisamment de logements depuis 10 ans a eu pour conséquence de renforcer l'impact de la hausse du marché immobilier. La maîtrise du foncier permet de garantir le développement d'une offre adaptée aux besoins des populations de notre territoire. C'est dans ce contexte que chaque commune dispose d'un programme d'actions propre à sa situation, permettant de répondre à la problématique du logement de l'ensemble du territoire de l'agglomération messine.

EN TERRITOIRE MESSIN

Metz compte 57 467 résidences principales dont 14 616 logements sociaux (25,4%). La production annuelle nécessaire au niveau actuel de la population est estimée à 500 logements par an. Les dernières années, dans un contexte de crise économique, avec une production de moins de 300 logements par an, cet objectif n'a pas été tenu. Dans le cadre du PLH voté lors du conseil municipal du 27 janvier 2011, la Ville de Metz a rappelé son ambition de conforter l'attractivité de son territoire et de créer les conditions d'une offre de logements accessibles, équilibrée et diversifiée. Sa volonté est également de promouvoir l'habitat durable, de répartir l'offre sociale pour plus de mixité et de diversifier les types de logements.

LES OBJECTIFS

Le PLH de Metz Métropole affiche l'ambition de produire 1 000 logements par an dont 360 logements aidés. Cet objectif doit permettre un accroissement de 6 700 habitants. Pour Metz, la production annuelle de 571 logements dont 210 sociaux est attendue soit 3 424 logements dont 1 260 logements aidés sur la période du PLH. Le travail engagé par la municipalité devrait permettre de tenir ces objectifs ambitieux : le déménagement des hôpitaux publics et privés, le lancement des ZAC du Sansonnet à Devant-les-Ponts, de l'éco quartier des Coteaux de la Seille, de l'Amphithéâtre, du Technopole II (ZAC communautaire) la reconversion de sites



militaires, d'anciens ateliers municipaux (Charles le Payen). Ces opportunités foncières permettront de conforter l'attractivité du territoire, de créer les conditions d'une offre accessible et diversifiée en prêtant une attention particulière aux jeunes ménages, aux classes moyennes et aux primo-accédants. Pour favoriser une bonne répartition géographique, la règle de « 20% de logements sociaux dans tous les quartiers messins » pourrait être appliquée. La production du logement aidé sur la commune sera par ailleurs appuyée par une politique foncière visant à réduire les loyers ou les prix de vente de certains logements, afin de faciliter la location ou l'accès à la propriété.

MISER SUR LA DIVERSITÉ ET LE DURABLE

Des engagements ont été pris pour intégrer les besoins des seniors et des personnes à mobilité réduite dans l'aménagement des nouveaux quartiers afin de favoriser leur maintien dans leur logement et accompagner leur mobilité résidentielle. Le label « Bien Vieillir, Vivre Ensemble » et le groupe « Logement Accessible » de la Mission Handicap sont à ce titre des structures qui orientent la Ville de Metz dans ces démarches. Pour répondre aux besoins qualitatifs, l'accessibilité se couple également au développement durable : dans la continuité de ses actions, Metz fait également du logement vert une de ses priorités dans sa politique de

l'habitat, pour des aménagements plus respectueux de l'environnement.

LUTTER CONTRE LES LOGEMENTS INOCCUPÉS

Sur la base d'une étude réalisée par l'Agence d'Urbanisme de l'Agglomération Messine (AGURAM), la municipalité a engagé en mars 2009 un « Programme d'Intérêt Général Habitat Dégradé », avec l'objectif de traiter 250 logements sur 3 ans. Avec plus d'une centaine de logements en cours de rénovation, ce dispositif rencontre déjà un franc succès.

RÉNOVATION URBAINE

Dans les quartiers d'habitat social que sont Borny et la Patrotte, la municipalité a engagé des processus de reconquête importants. A Borny, dans le cadre du Grand Projet de Ville, les actions visent, à l'appui des démolitions, la diversification de l'offre de logements et la recherche de mixité sociale. 551 logements sociaux conçus par l'architecte Jean Dubuisson ont été réhabilités par Metz Habitat Territoire et la construction de 448 logements locatifs sociaux est programmée sur le territoire de l'agglomération messine. A la Patrotte, le premier geste fort qui contribuera à régénérer le quartier consiste en la démolition de l'immeuble situé 5 rue Théodore de Gargan par Metz Habitat Territoire.

EMILIE GEORGE

ACTUALITÉS

TENNIS DE TABLE

Les meilleurs juniors et cadets de quarante nations s'affronteront lors du World Junior Circuit du 28 avril au 1er mai au Complexe Sportif Saint Symphorien.

Renseignements au 03.87.38.95.85 ou 06.08.34.14.91 et sur www.metzttt.com.

MARCHE GOURMANDE DU ROTARY CLUB

Le Rotary Club Metz Pilâtre de Rozier organise sa première marche gourmande, en partenariat avec la Ville de Marly, dimanche 1er Mai. Le parcours se déroulera sur Marly. Départs dès 10h. Nombre de participants limités. Réservation conseillée. Les bénéfices seront reversés à l'Association des Chiens Guides d'Aveugles du Grand Est. Renseignements au 03.87.63.29.02.

ECHECS

Le 29e tournoi international d'échecs de la Ville de Metz aura lieu du 2 au 8 mai, avec la présence de 20 nationalités différentes et des meilleurs joueurs de Lorraine et de France. Renseignements au 03.87.75.71.12.

NANCY-METZ À LA MARCHE

C'est dans le sens Metz-Nancy qu'aura lieu la 27e édition de la marche, le 8 mai prochain. Les distances de 63, 35 et 28 km à pied, sont proposées à travers les paysages de notre région. Départ de 5h à 6h depuis le Décathlon d'Augny ou de Montauville de 8h à 10h. Arrivée au Parc de la Pépinière à Nancy. Pour le 28 km, départ d'Augny de 5h à 6h et arrivée à Montauville. Des navettes assureront le transport des marcheurs à l'aller et au retour. Arrêt des navettes à 15h. Programme et inscriptions sur www.nancymetzalamarche.net. Renseignements au 03.87.68.09.05 ou à contact@nancymetzalamarche.net.

4^E MARCHE GOURMANDE DE METZ DU LIONS CLUB

La 4e marche gourmande de 12 km organisée par le Lions Club de Metz et Thionville aura lieu dimanche 22 mai. Les bénéfices seront cette année encore reversés à l'Ecole des Chiens Guides d'Aveugles de Woippy. Inscriptions ouvertes jusqu'au 18 mai, dans la limite des places disponibles. Les réservations s'effectuent via le bon de réservation du dépliant disponible en mairies de quartier et sur le site www.lionsclub-saulnois.fr. Tél.: 06.71.85.73.96.

TESTÉ ET APPROUVÉ!

C'est un sport atypique qui vous est donné à voir du côté des Arènes. «Les échasses urbaines», pour lesquelles la ville est un terrain de jeu idéal, sont désormais praticables à Metz, avec l'association Ghost-Riser. Essai et découverte.

«Il est des sports qui demandent bien plus que de l'envie». C'est avec cette phrase que Kristophe, président du club, résume sa passion pour les échasses urbaines. Tout commence en 2010, lorsqu'il décide avec un ami, de pratiquer un sport pas comme les autres. Ils découvrent alors les échasses urbaines en vidéo sur Internet et essayent dans la foulée la discipline à Nancy avec l'association Easy-riser. «A ce moment là, on s'était dit : si cela nous plaît, on s'achète le matériel», raconte Kristophe. C'est chose faite. Depuis cette expérience, les deux amis se sont entraînés et ont choisi de faire découvrir aux messins ce sport si particulier, inspiré du handisport. Le concept des échasses urbaines est né en 2003 en Allemagne. Son activité récente en fait un sport assez méconnu, mais extrêmement attractif. A Metz, l'erreur est réparée, grâce à l'association Ghost-Riser, créée il y a tout juste un an.

ESSAI

L'association propose des initiations à la discipline sur simple demande. Nous avons donc testé ce nouveau sport pour mieux vous

en rendre compte. C'est en position assise que l'on enfile ces extensions, aux allures de prothèses médicales, montées sur des ressorts en fibre de verre. Quatre kilos sur chaque jambe. La consigne est simple : regarder droit devant et ne pas rester immobile. Il faut cinq bonnes minutes pour s'habituer à cette nouvelle sensation d'apesanteur. La fatigue se fait vite ressentir, sur le haut et le bas du corps, preuve que les échasses entrent dans une catégorie de sport particulièrement complet. Les plus aguerris pourront s'adonner au «freestyle», en tentant les multiples possibilités de figures que propose ce sport, désormais inscrit au tableau des compétitions. À recommander vivement.

ÉMILIE GEORGE

> Renseignements :

<http://ghost-riser.fr>
contact@ghost-riser.fr

Tél. : 06.30.45.53.10

Ce sport peut être pratiqué avec un poids de 30kg à 120 kg et une condition physique adaptée.





DEVANT-LES-PONTS / LES ÎLES

Réunion publique

Une réunion publique d'information sur la révision simplifiée n°1 du Plan Local d'Urbanisme, portant sur la reconversion de la manufacture des tabacs située rue Belle-Isle et la restitution des ateliers urbains auront lieu mardi 12 avril, de 18h30 à 19h30 dans le Grand Salon de l'Hôtel de Ville. Elle sera suivie d'une exposition sur le projet durant un mois à compter du 13 avril, à la Médiathèque du Pontiffroy.

MJC 4 Bornes

Exposition «L'école d'autrefois», jusqu'au 29 avril. Entrée libre.

Exposition «De la bouche du conteur à la maison du lecteur», du 2 au 27 mai. Entrée libre. Spectacle Jeune Public à partir de 5 ans «Petites histoires de la forêt» par le Théâtre Burle les 28 et 29 avril.

Saint-Fiacre

Bourse aux plantes dans le cadre de la journée Portes Ouvertes organisée par l'Association Saint-Fiacre et la FCPE, samedi 16 avril de 10h à 18h au Collège Jean Rostand. Restauration sur place.

Exposition

L'Association «Pour le Pontiffroy» organise une exposition de peintures, samedi 14 mai. Entrée libre.

Familles de France

La Fédération Familles de France Moselle propose un accueil collectif de mineurs durant les vacances de printemps sur le thème «Petit homme des villes, viens vivre la nature». Mercredis Educatifs: Jeux et chasse aux oeufs à Arry Nature, mercredi 20 avril. Atelier cuisine: dégustation d'un repas préparé par vos soins 2 mardis par mois. Prochain repas le 19 avril. Atelier loisirs: tous les mardis et jeudis de 14h à 16h, initiation, découverte et perfectionnement aux arts manuels. Ouvert à tous à partir de 18 ans. Atelier créatif: tous les mardis de 14h à 16h. Ouvert à tous à partir de 18 ans.

Clubs seniors

Club Rue de la Ronde

76, rue de la Ronde
Contact: René Seignert
Tél.: 03.87.30.44.01

Ouverture: de septembre à mai, le mardi et vendredi de 13h30 à 17h30



Club Saint-Simon

6, Place de France
Contact: Simone Heddesheimer
Tél.: 03.87.30.46.90
Ouverture: d'octobre à mai, le mardi de 14h à 17h45

Mairie de quartier

15 Chemin Sous-les-Vignes
Tél. 03.87.55.59.01 / mqdlp@mairie-metz.fr
Ouverture: tous les jours de 8h30 à 12h et de 13h30 à 18h sauf le vendredi après-midi.

Permanences des élus en Mairie de Quartier

Catherine Oasi-Schaefer – Conseillère Municipale de quartier le 1^{er} mardi du mois de 9h30 à 11h30.

Permanence d'un conciliateur de justice en Mairie de Quartier

les 1^{er} et 3^e mercredi de chaque mois de 14h30 à 16h30 sur RDV.

Police

Permanence de la police municipale en Mairie de Quartier le mercredi de 8h30 à 10h.

Mise à disposition de défibrillateurs

- 20 rue René Paquet
- Mairie de Quartier
- Square du Luxembourg
- Médiathèque du Pontiffroy

LA PATROTTE / METZ NORD

Agora

Les panneaux de présentation des études des urbanistes concernant le Projet de Rénovation Urbaine de Metz Nord/Patrotte sont visibles à l'AGORA ainsi qu'un panneau présentant le projet de suppression du passage à niveau de la Patrotte.

Clubs seniors

Club Marianne Patrotte

4, rue Paul Chevreux
Contact: Huguette Fedollière
Tél.: 03.87.62.17.30

Ouverture: de septembre à juin, le mardi et jeudi de 13h30 à 18h hors vacances scolaires

Club des 4 Bornes

2, rue des Bournon
Contact: Lydia Klein
Tél.: 03.87.30.44.96

Ouverture: d'octobre à mai, le mardi et vendredi de 14h à 18h/ de juin à septembre, le mardi de 14h à 18h

Club Soleil Bo Pré

95, rue Pierre et Marie Curie
Contact: Antonia Schirra
Tél.: 03.87.30.41.89
Ouverture: d'octobre à juin mardi et jeudi de 14h à 17h30

Mairie de quartier

8 rue Charles Nauroy
Tél. 03.87.55.59.02 / mqpatrotte@mairie-metz.fr
Ouverture: tous les jours de 8h30 à 12h et de 13h30 à 18h sauf le vendredi après-midi.

Permanences des élus en Mairie de quartier

Françoise Ferraro – Adjointe de Quartier le vendredi de 9h à 11h et sur RDV.

Police

Permanence de la police municipale en Mairie de Quartier le mercredi de 10h30 à 11h45.

Agora

Maison du Projet
rue Paul Chevreux et Charles Nauroy
de 13h30 à 17h30
sauf le vendredi après-midi

Service Hygiène

Permanence du Service d'Hygiène de la Ville de Metz, chaque lundi matin de 8h30 à 12h, au 144 route de Thionville à destination des professionnels de la restauration, cafetiers et commerçants qui désirent recevoir des informations sanitaires, déposer des pièces ou retirer des dossiers.

Mise à disposition de défibrillateurs

- 5 rue Théodore de Gargan
- Mairie de Quartier
- Rue des Intendants Joba
- Bibliothèque
- Services Techniques rue Dreyfus Dupont
- Services municipaux, 144 route de Thionville

Bibliothèque de la Patrotte

Bibliothèque pour adultes et jeunes
Centre culturel et social - 4, rue Paul Chevreux
Tél. 03.87.30.18.52

Mél: bibliopatrotte@mairie-metz.fr

Mardi 15 h - 18 h
Mercredi 13 h - 17 h
Vendredi 15 h - 18 h
Samedi 10 h - 12 h et 13 h - 17 h
En juillet-août:
Mercredi 10 h-12 h et 13 h-17 h
Vendredi 15 h-18 h

«UN DESTIN POUR METZ»



LA LEÇON DES CANTONALES À METZ

Les élections cantonales sont des élections locales qui prennent un tour municipal lorsque les cantons sont limités à la Ville.

Au sein de notre groupe, nous avons donc décidé d'en faire une élection clairement de mi mandat pour le Maire et son équipe. C'est en ce

sens que nous avons souhaité que l'opposition messine au Conseil Municipal présente un seul candidat par groupe, soutenu par les deux groupes, pour démontrer qu'elle pouvait répondre au grand désir d'union demandé par beaucoup de Messins.

Jérémy ALDRIN, pour notre groupe, s'est présenté contre le Maire en réalisant un excellent score. Il poursuivra son action au service des habitants de ce quartier.

Denis JACQUAT, qui siège sur l'autre banc de l'opposition, a été soutenu 7/7 par notre groupe dès le premier tour, et il a reconquis le siège de Conseiller Général qu'il avait occupé et qui était détenu par une Adjointe au Maire.

La leçon de ce scrutin marque un double échec du Maire actuel :

- D'abord au plan de la participation électorale. Certes, partout, on note la faible participation, mais à Metz, c'est pire qu'ailleurs. Pourtant, le Maire n'avait pas de mots assez durs pour accuser son prédécesseur d'être responsable de la faible participation. Lui, grâce à sa démocratie participative, allait permettre de remonter le courant ! On en voit le résultat, comme tout ceci n'est qu'un leurre et qu'il n'écoute rien, la participation est encore plus faible qu'avant...

- Ensuite, son score personnel qui le place derrière le Front National, au premier tour, puis seulement à un peu plus de 54% au second, en font l'un des Conseillers Généraux **le plus mal élu de tout le département**, face au mouvement frontiste. Il entraîne dans son échec sa principale Adjointe. D'habitude, un Maire candidat est toujours plébiscité dans sa commune. C'est vrai par exemple, à droite, à Bitche, Cattenom, Woippy et Yutz, c'est pareil à gauche, à Forbach, Maizières, Rombas et Talange.

Il y a donc bien là un message clair des Messines et des Messins : une immense déception et un total désaccord avec la nouvelle politique.

La réponse du Maire à ce désaveu est de faire plus de communication et d'expliquer davantage. Mais le budget « Communication » a déjà explosé et nous sommes gavés de ses explications qui n'en finissent pas d'autosatisfaction.

En fait, le vrai remède se trouve dans un changement de politique : ne plus augmenter les impôts, les taxes, l'électricité, le coût des services publics, même si le mensonge de ne pas augmenter l'impôt demeurera irrémédiablement, en finir avec les dépenses exagérées, comme celle de la «Nuit Blanche», retrouver des espaces de stationnement par des constructions de parkings quand le Mettis en supprime, dynamiser l'économie pour développer les emplois si nécessaires en ces temps de perte d'habitants, avoir une vraie politique sociale en cette période de crise, prendre en compte le quotidien des Messins pour une ville plus propre, plus sûre, plus belle.

Voilà ce que nous souhaitons, et j'ai la faiblesse de le croire, les Messins avec nous. Mais est-ce possible sans changement des équipes ?

Patrick Thil



Michèle Lety, Myriam Sagrafena, Khalifé Khalifé, Dominique Boh-Petit, Anne Stémar, Jérémy Aldrin

GROUPE MUNICIPAL «METZ DEMAIN»



UNE MENACE SUR LA FORÊT EN LORRAINE

Alors que Metz est en train de mettre en place, via l'UEM, un des plus grands projets de biomasse forestière, l'Etat vient de lancer son quatrième appel d'offres en matière de production d'énergie à partir de la biomasse.

Face à l'ampleur des projets annoncés et en voie de réalisation, le groupe Metz Demain, s'inquiète des volumes de bois que les forestiers s'apprentent à pré-

lever dans nos forêts.

La filière bois en difficulté financière, peu ou mal structurée, n'est pas en capacité aujourd'hui de faire face à cette demande sauf à prélever de façon inconsidérée sur certaines parcelles forestières ces volumes de bois, mettant alors à mal les écosystèmes et la biodiversité, ou à aller chercher plus loin les volumes de bois nécessaires, anéantissant du même coup les réductions des émissions de CO2 et l'équilibre financier du projet.

Le manque de coordination entre tous ces projets et la nécessité pour les forestiers de signer des contrats d'approvisionnement afin de faire face à leurs difficultés financières présage d'un mauvais avenir pour nos forêts et leur biodiversité.

La sagesse serait pour l'instant d'adapter ces nouvelles centrales à biomasse au volume réellement disponible, de structurer la filière bois, et seulement après d'augmenter éventuellement la puissance liée à la biomasse de ces centrales.

Or, aujourd'hui vont être mises en place de grosses centrales à biomasse forestière sans connaître le volume réellement disponible de cette biomasse. Nous sommes pourtant convaincus que cette biomasse forestière fait partie des bons médicaments pour la planète mais visiblement nous ne sommes pas sur la bonne posologie.

Cette biomasse forestière sera une vraie énergie renouvelable à condition de gérer ce patrimoine forestier avec beaucoup plus de sagesse et de bon sens. Nul besoin de faire mieux et plus grand que les autres, faisons simplement bien et arrêtons d'empiéter sur le patrimoine des futures générations, elles en auront tout autant besoin que nous.



Christian Antoine



Nathalie Colin Oesterle



Emmanuel Lebeau



Martine Nicolas



Denis Jacquat



Anne-Noëlle Quillot

GROUPE «ENSEMBLE POUR L'AVENIR DE METZ»



AVEC HUMILITÉ, AVEC VOUS CONTINUER À AGIR TOUJOURS PLUS À VOTRE ÉCOUTE

Les élections cantonales qui viennent de se dérouler sur Metz appellent à l'humilité et à la modestie. L'abstention en sort la grande gagnante, hélas!

La gauche comme la droite traditionnelle n'ont pas été en mesure de convaincre. Pour l'équipe municipale et ses candidats, cela a été une élection difficile au cours de laquelle les citoyens messins ont marqué tout à la fois leur désapprobation mais aussi attente.

Attente des premiers résultats concrets d'une politique municipale dont les actions engagées porteront leurs fruits dans quelques mois.

En trois années nous avons dû corriger plus de vingt ans d'une gestion marquée par l'immobilisme tant au niveau budgétaire que de l'entretien des infrastructures et de la modernisation de la ville.

Nous avons dû redresser un budget en trompe-l'œil et qui empêchait tout nouveau développement de la ville. Oui, nous avons dû réajuster la fiscalité pour aller de l'avant. Nous en sommes désolés, mais nécessité fait raison.

Oui, nous avons mis en place une politique sociale correctrice au niveau du CCAS, des cantines scolaires, périscolaires, etc....

Oui, nous continuerons cette politique sociale **et nous assurons le gel des impôts pour toutes les années à venir.**

Oui, nous sommes dans le développement de la ville avec le nouveau mode de transport METTIS.

Tout comme vous, nous vivons dans la ville et nous subissons ensemble des perturbations inévitables! Mais en sortie, une ville plus belle et plus pratique aux transports modernes et socialement accessibles.

C'est avec vous et auprès de vous que nous continuerons à venir nous expliquer, sans concession. Nous serons encore plus à votre écoute, loin de toute démagogie.

Contactez nous sur www.metzavenir.net

Antoine FONTE

Maire adjoint à la culture

Président du groupe

Groupe Ensemble Pour l'Avenir de Metz

<http://www.metzavenir.net/>



LA CRISE S'EXPRIME DANS LES URNES

Les résultats des élections cantonales sont l'expression de l'exaspération des citoyens traduisant les énormes difficultés qu'ils vivent au quotidien. Elles sont les conséquences de politiques économiques qui sévissent depuis plusieurs années, aggravées par la crise et les restrictions budgétaires et de façon encore plus accrue dans notre région.

C'est pourquoi le vote de dimanche a sanctionné au niveau national les représentants de la majorité. Paradoxalement les électeurs messins ont fait de même à l'encontre de l'équipe municipale dont la politique conduite n'a visiblement pas été perçue comme un recours efficace aux difficultés sociales.

Le message lancé par les électeurs a bien été reçu par les élus communistes qui avec la majorité municipale s'engagent à être au plus près des messins afin de trouver l'équilibre entre les indispensables investissements porteurs d'avenir et la réponse à leurs besoins quotidiens.

Les élus communistes du groupe Ensemble pour l'Avenir de METZ

Danielle BORI, Laure DUPONT, Jacques MARECHAL, Gilbert KRAUSENER

Groupe Ensemble Pour l'Avenir de Metz

<http://www.metzavenir.net/>



DEMI-SAISON

Nous sommes aujourd'hui à la moitié du mandat municipal. De nombreuses actions et de nombreux projets ont été engagés et, d'autres le seront encore. Cependant, les résultats ne sont pas toujours perceptibles de façon immédiate, car tous les chantiers ne sont pas encore aboutis.

Il est indéniable que les efforts portés sur la restauration scolaire, sa modernisation, ses tarifs ou encore la création d'un véritable service périscolaire sont ressentis immédiatement par les populations concernées.

Nous sommes tous moins sensibles au triplement des investissements de la Ville pour son réseau d'eau ou à l'accélération de la cadence de remplacement de l'éclairage public obsolète.

L'engagement de la Ville de Metz est essentiel à l'économie locale. Nous ressentons tous les effets de la crise qui laisse notre société plus tout à fait comme elle l'était précédemment.

Aussi, nous ne devons pas renoncer, mais redoubler d'effort. Les investissements de la Ville soutiennent l'emploi, en vue d'améliorer le quotidien de chacun et préparer l'avenir de tous.

Stéphane MARTALIÉ

Centre

Vice-président du **Groupe Ensemble Pour l'Avenir de Metz**

Conseiller municipal

<http://www.metzavenir.net/>



LA FIN D'UNE ILLUSION

Alors que la catastrophe nucléaire au Japon prend de plus en plus une ampleur que nous avons tant de fois redoutée, nos pensées vont d'abord vers les victimes de ce drame et vers les travailleurs des centrales accidentées qui s'efforcent au péril de leur vie d'en limiter les conséquences. Nous exprimons notre solidarité avec nos amis des organisations écologistes et antinucléaires japonaises qui dénoncent depuis de longues années les risques insensés du programme nucléaire de leur pays et effectuent leur travail d'alerte dans des conditions extrêmement difficiles. **Nous réaffirmons que le risque nucléaire, tout comme l'arme nucléaire, est d'une nature telle qu'il est incompatible avec l'intégrité des personnes et des espaces naturels. Le seul débat acceptable à nos yeux doit aujourd'hui porter sur les modalités de sortie du nucléaire: comment et en combien de temps, pour réinventer le service public de l'énergie adapté aux enjeux du 21^e siècle.**

Brigitte LEBLAN, René DARBOIS Les verts

Groupe Ensemble Pour l'Avenir de Metz

<http://www.metzavenir.net/>



PLACE À L'ÉTÉ DU LIVRE

L'Été du Livre s'ouvre Place de la République les 15, 16 et 17 avril.

Une édition présidée par Jean d'Ormesson qui affiche son identité en mettant l'accent sur la littérature et le journalisme.

Journalisme
**ÉTÉ
DU
LIVRE**
et Littérature

Une fois n'est pas coutume l'Été du Livre fait le printemps. L'occasion pour la manifestation de célébrer son renouveau Place de la République avec toujours plus de rencontres, le tout dans un esprit festivalier. Changement de dates, de lieu, de formule, mais identité affirmée, l'Été du Livre offre un plateau exceptionnel avec plus de cinquante rendez-vous et près de 200 auteurs présents. C'est **Jean d'Ormesson** qui sera le parrain de cette nouvelle édition. Membre de l'Académie Française, homme de lettres et de presse, il donnera notamment une conférence entrecoupée de lectures de **Sophie Loubière**, samedi 16 avril à 11h à Saint-Pierre-aux-Nonnains. Une illustra-

tion du rapprochement entre littérature et journalisme qui sera le fil conducteur de la manifestation. De plus en plus de journalistes sont également romanciers, et ils sont plus d'une centaine dont 60 auteurs lorrains à honorer le rendez-vous littéraire messin: **Bernard Pivot, Laure Adler, Edwy Plenel, Jérôme Clément, Patrick de Carolis, Mémona Hintermann, Bernard Guetta, Patrice Duhamel, Cabu, Charles Enderlin, Annick Cojean, Jean Claude Guillebaud et le Comité Albert Londres**, les équipes de Reporters Sans Frontières et de la revue XXI, rejointe par **Emmanuel Carrère** pour le lancement de 6 mois...



RENCONTRES JOURNALISTIQUES

C'est Amélie Nothomb qui ouvrira cette nouvelle édition en avant-première au Centre Pompidou-Metz. Pour plonger au cœur du sujet, une soirée thématique sera consacrée à **Joseph Kessel** (samedi 16 avril à 20h- Saint-Pierre-aux-Nonnains), qui considérait lui-même le journalisme comme « école du romancier ». Suivra une table-ronde en présence d'**Olivier Weber** (journaliste, Président du Prix Joseph Kessel), **Bernard Ollivier** (écrivain et grand voyageur), **Gilles Heuré** (journaliste à Télérama et responsable de l'intégrale « romans, reportages » sur Joseph Kessel dans la collection Quarto (Gallimard) et **Jean Hatzfeld** (journaliste et romancier). Une soirée aux couleurs musicales du Moyen-Orient, si cher à Kessel, ponctuée de lectures. D'autres rencontres jalonnent les trois jours du festival. Littéraires, journalistiques et même radiophoniques puisque France Info s'associe cette année à l'évènement au travers de l'atelier radio. Les 10-14 ans découvriront les métiers de la radio, de la réalisation au direct, le tout dans un studio mobile installé place de la République et encadré par des **professionnels de Radio France** ainsi que l'équipe pédagogique de l'association L'œil à l'écoute.

LA JEUNESSE À L'HONNEUR

« Je pense vraiment que les enfants doivent avoir pour eux une vraie littérature sincère comme celle des grandes personnes. » **Claude Ponti** sera l'invité d'honneur jeunesse. L'auteur de L'album d'Adèle, créé pour sa fille, nous entraîne dans un monde poétique et plein d'humour au fil de ses nombreux albums. Il exposera 50 illustrations originales, du 12 au 29 avril dans le Hall de l'Arsenal. Autre illustration du suc-

cès des livres auprès du jeune public, les 17 jeunes membres du jury du Prix Graouly, créé par la librairie Le Préau en partenariat avec les Bibliothèques-Médiathèques, se sont réunis le 5 février dernier à la Médiathèque du Pontiffroy. Pour la 3ème édition du prix jeunesse de l'Été du Livre les enfants, âgés de 8 à 12 ans, ont voté massivement pour Hello monsieur Hulot, l'album de l'auteur belge **David Merveille** paru aux éditions du Rouergue.

En explorant l'univers de Jacques Tati, l'auteur a su dégager 22 séquences ou le burlesque et la poésie le disputent à l'irrévérence malicieuse. Des références cinématographiques et littéraires qui parlent aux jeunes comme aux plus grands. Une merveille - pour reprendre le nom de son auteur! - qui ne doit pas faire oublier Le chevalier courage de **Delphine Chedru** paru aux Editions Sarbacane, arrivé en seconde position devant Du Rouge Papou au Vert de Rage d'**Olivier Besson** édité chez Thierry Magnier. Le lauréat du Prix Graouly recevra sa distinction des mains des enfants à l'occasion de l'inauguration de l'Été du Livre, vendredi 15 avril en fin de journée.

CATHERINE MORHAIN

> Pratique

Informations, programme détaillé, liste des auteurs présents sur www.etedulivre-metz.com

EN
AVRIL
AVEC
L'ÉTÉ
DU
LIVRE
15 16 17
AVRIL
METZ • PLACE DE
LA RÉPUBLIQUE
Journalisme & Littérature
DÉCOUVREZ
VOUS

metz
Centre Pompidou-Metz
Lorraine
France Info
Centre Pompidou-Metz
SNCF
L'Équipe Littéraire
Info



LA CONSERVERIE

La Conserverie, lieu unique à Metz, a ouvert le 14 janvier à l'initiative de l'association **C'était où? C'était quand?** créée en juillet 2008 sous l'impulsion de la photographe Anne Delrez. Ce lieu, situé 8 rue de la petite boucherie, est le Conservatoire National de l'Album de Famille mais également un centre de ressources et un lieu d'exposition. Actuellement, Anne Delrez propose jusqu'au 13 mai l'exposition « Moi aussi j'y étais » en coproduction avec le département de la Moselle. La photographe a eu l'idée de demander aux anonymes, photographes et collectionneurs de rechercher dans leurs albums de famille des photographies où l'on peut apercevoir l'ombre de la personne qui prend la photo. L'artiste veut amener les gens à regarder la photo autrement, pour elle « la photo de famille allège le poids culturel et l'approche est beaucoup plus facile ». Ces images n'ont aucun désir de donner des leçons. Chaque image exposée est une reproduction de l'originale et est retouchée de façon à créer une homogénéité visuelle pour avoir moins de difficultés à apprécier la qualité esthétique de celle-ci. La prochaine exposition s'intitulera « Fissure », un travail de Bernard Demenge. L'artiste y revisite son album de famille et va rechercher des accidents, des détails et en fait de grands tirages.

En tant que Conservatoire National de l'Album de Famille, la Conserverie est aussi un lieu d'archives d'albums de famille. Chaque album versé est conservé dans son intégralité et chaque image est numérisée pour créer une grande

banque de données, ces images sont à la disposition des chercheurs, artistes, historiens et non disponibles à qui le veut sur Internet. Pour Anne Delrez ces albums sont « notre histoire à tous ». La Conserverie est aussi un centre de ressources où l'on peut consulter ou emprunter des livres d'images, des articles, des essais ou encore des revues.

Afin d'en faire un véritable lieu de vie, Anne Delrez proposera dès septembre des ateliers dans le but d'aider les personnes à apprendre l'archivage des photos argentiques et numériques ou encore comprendre comment enregistrer des photos sur CD. Des ateliers seront aussi proposés aux enfants : « Les enfants aujourd'hui font beaucoup de photos avec leur téléphone portable, je veux leur montrer comment faire pour qu'elles soient exploitables ». L'artiste leur proposera de se pencher sur la question « C'est quoi une belle photo pour vous? ».

➤ Pour plus d'informations, rendez-vous sur le site www.cetaitoucetaiquand.fr

LES HORAIRES D'OUVERTURE

1^{ER} ET 3^{ÈME} SEMAINE

mercredi & vendredi : 10h>13h / 14h>18h

jeudi : 13h>18h

2^{ÈME} ET 4^{ÈME} SEMAINE

jeudi & samedi : 13h>18h

vendredi : 10h>13h / 14h>18h

MUSIQUE

CONCERT AU PROFIT DES ENFANTS MALADES DU NOUVEL HÔPITAL DE METZ

DIMANCHE 10 AVRIL - 16H
ARSENAL

Associations des Lions Club et DCF de Metz
Orchestre Volutes de Strasbourg
Direction : E. Bardou
Chœur de l'Atelier
Direction : G. Heitz

TAISON : LES CUIVRES ONT LA PAROLE

MARDI 12 AVRIL - 18H
COLLÈGE TAISON

Par les élèves du département cuivre du C2R
Coordination : P. Lallement

LA NUIT DU GOSPEL

MARDI 12 AVRIL - 20H30
ÉGLISE SAINTE THÉRÈSE

Tournée de la 1000^e

LA LEÇON DE JAZZ D'ANTOINE HERVÉ

MERCREDI 13 AVRIL - 20H
ARSENAL

Louis Armstrong, l'invention du swing
Piano : A. Hervé
Trompette : M. Collignon

À MA ZONE

JEUDI 14 AVRIL - 20H
PÉNICHE LA LUCARNE

C. Lebègue
Slam-musette pour mélomanes de HLM

ORCHESTRE NATIONAL DE LORRAINE

VENDREDI 15 AVRIL - 20H
ARSENAL

Direction : E. Tabakov
Trio Morgenstern
Violon : S. Hempel / Violoncelle : E. Wehse
Piano : C. Klipfel
(Œuvres de Beethoven & Bartók)

PARTY - FESTIVAL CONTRAST LES TRINITAIRES

VENDREDI 15 AVRIL - 20H
LES TRINITAIRES

Grande soirée concerts proposée par

Paradigme

L'AGENDA

LE PRINTEMPS DES POÈTES SLAM

SAMEDI 16 AVRIL - 16H
MÉDIATHÈQUE
JEAN-MACÉ À BORNAY

Saisouki et son musicien Sacha
Slam de poésie
Entrée libre

DEVA-KITATOM

SAMEDI 16 AVRIL - 16H
ARSENAL

Récit, chant, danse : E. Albaldejo
Spectacle en famille, à partir de 6 ans

« PRIMA DONNA » OU LES RIVALES DES CASTRATS

SAMEDI 16 AVRIL - 20H
ARSENAL

Orfeo 55
Contralto et direction : N. Stutzmann

BORN BAD PARTY! THE FEELING OF LOVE RELEASE PARTY

SAMEDI 16 AVRIL - 21H
LES TRINITAIRES

The Feeling of Love + The Cavaliers + Cheveu
+ JB Wizz (DJ SET)

CONCERT DES ÉTUDIANTS DU CEFEDM DE LORRAINE

LUNDI 18 AVRIL - 20H
CONSERVATOIRE À RAYONNEMENT
RÉGIONAL DE METZ MÉTROPOLE

CYCLE DES SONATES DE BEETHOVEN

MARDI 19 AVRIL - 20H
ARSENAL

F.-F. Guy
Concert n°7 « Les Adieux »

DES FABLES... QUI COULENT DE SOURCE !

MERCREDI 20 AVRIL - 16H
ARSENAL

Création autour des fables de Jean de la
Fontaine
Ensemble Stravinsky
Musique : A. Celo
Direction : J.-P. Pinet
Mezzo-soprano : I. Soccoja
Récitant : J. Fosse
Spectacle en famille, à partir de 6 ans

CYCLE DES SONATES DE BEETHOVEN

MERCREDI 20 AVRIL - 19H
ARSENAL

F.-F. Guy
Concert n°8 « Appassionata »

SELAH SUE

MERCREDI 20 AVRIL - 20H
LES TRINITAIRES

MUSIQUE DE CHAMBRE

JEUDI 21 AVRIL - 18H30
CONSERVATOIRE À RAYONNEMENT
RÉGIONAL DE METZ MÉTROPOLE

DEERHOOF + EXTRA LIFE

JEUDI 21 AVRIL - 21H
LES TRINITAIRES

THE CESARIANS

VENDREDI 29 AVRIL - 20H
PÉNICHE LA LUCARNE

Rock



MARLY JAZZ FESTIVAL

SAMEDI 30 AVRIL - 17H30
MÉDIATHÈQUE DU SABLON

Rencontre musicale avec CE2 trio
Entrée libre

CAFÉ BAROQUE

MERCREDI 4 MAI - 12H30
LES TRINITAIRES

Le Concert Lorrain
Entrée libre

JEUDI-VISION / JOY DIVISION'S COVERS

JEUDI 5 MAI - 20H
LES TRINITAIRES

Dans le cadre de la préfiguration de la
nouvelle salle de musiques actuelles
Entrée libre

ANIMA ETERNA BRUGGE

VENDREDI 6 MAI - 20H
ARSENAL

Direction et piano : Jos van Immerseel
Œuvres de Ravel, Poulenc, Gershwin

MOKAIESH

VENDREDI 6 MAI - 20H
LES TRINITAIRES

O'NASSIM + WARM UP PARTY BATTLE OF THE YEAR

SAMEDI 7 MAI - 20H
LES TRINITAIRES

En partenariat avec le Collectif Boom Bap
Dans le cadre de la préfiguration de la
nouvelle salle de musiques actuelles

LE CHŒUR DE LA VILLE DE SAINT- PÉTERSBOURG : LES VOIX DE LA NEVA

SAMEDI 7 MAI - 20H30
ÉGLISE SAINT-MARTIN

Direction : S. Svoisky
Pâques à Saint-Petersbourg



DEAD MEADOW + SPINDRIFT

SAMEDI 7 MAI - 21H
LES TRINITAIRES

GRANDMASTER FLASH + DJ NETIK

MERCREDI 11 MAI - 20H
LES TRINITAIRES

Grandmaster Flash + Dj Netik,
mercredi 11 mai à 20h aux Trinitaires



MUSIQUE IMPROVISÉE
VENDREDI 13 MAI - 21H

ARSENAL

Dans le cadre des 10 ans du CEFEDM
Entrée libre, billets à retirer à l'Arsenal à partir du mardi 26 avril

ENSEMBLE ACCROCHE NOTE
SAMEDI 14 MAI - 18H

ARSENAL

Dans le cadre des 10 ans du CEFEDM
Entrée libre, billets à retirer à l'Arsenal à partir du mardi 26 avril

**RELEASE PARTY :
COMPILATION LA FACE CACHÉE
CONSTRUCTION SOUTERRAINE
#01**

SAMEDI 14 MAI - 19H
LES TRINITAIRES

LA PORTE DE FÉLICITÉ
SAMEDI 14 MAI - 20H
ARSENAL

Douce Mémoire
Direction : Denis Raisin Dadre
& les musiciens de l'ensemble Kudsi Erguner
Dans le cadre du Festival Passages



ENSEMBLE CEFLO
SAMEDI 14 MAI - 20H30
ARSENAL

Dans le cadre des 10 ans du CEFEDM
Entrée libre, billets à retirer à l'Arsenal à partir du mardi 26 avril

LUXEMBOURG SINFONIETTA
DIMANCHE 15 MAI - 11H
ARSENAL

Direction : M. Wengler
Dans le cadre des 10 ans du CEFEDM
Entrée libre, billets à retirer à l'Arsenal à partir du mardi 26 avril

CONCERT KDM
DIMANCHE 15 MAI - 15H30
ARSENAL

Dans le cadre des 10 ans du CEFEDM
Entrée libre, billets à retirer à l'Arsenal à partir du mardi 26 avril

LE PETIT LIVRE DES LABYRINTHES
RECUEIL DE PIÈCES
PÉDAGOGIQUES
POUR CLARINETTES

DIMANCHE 15 MAI - 17H
CONSERVATOIRE À RAYONNEMENT
RÉGIONAL DE METZ MÉTROPOLE

Par les classes de clarinette de J. Dentre-angle et A. Weinborn

THÉÂTRE

LE BALAYEUR CÉLESTE
MERCREDI 13 & JEUDI 14 AVRIL
20H

ESPACE BERNARD-MARIE KOLTÈS
Théâtre, danse, critique, performance
Conception, scénographie : O. Thomas

SAVOIR VIVRE, SAVOIR PLAIRE
suivi de FATBOY
VENDREDI 15 & SAMEDI 16 AVRIL
20H30

SALLE BRAUN
Savoir vivre, savoir plaire
Jeu : H. Schwartz
Musicien : Nico Moog
Compagnie Kaléidoscope
Fatboy
Texte et jeu : L. Gix
Musique : S. Servais

LA VEILLÉE DONT VOUS ÊTES LE
HÉROS
MERCREDI 20 AVRIL - DÈS 19H
ESPACE BERNARD-MARIE KOLTÈS

Mise en scène : B. Sinapi
Compagnie Pardès Rimonim

UN DÉJEUNER AU SOLEIL
D'APRÈS LA CERISAIE
D'ANTON TCHEKHOV
JEUDI 21 AVRIL - 20H
FRAC LORRAINE

Classe de théâtre de M. Llano du C2R
En collaboration avec le FRAC et avec l'ÉSAL
Entrée libre, invitation à retirer au FRAC ou C2R

MON BRAS (MOBILE)
PATRICK, REVIENS! + PATRICK,
C'EST BIEN OU BIEN ?

VENDREDI 22 AVRIL - 20H30
CENTRE POMPIDOU-METZ

Mon bras (mobile)
Compagnie : Groupe TOC
Auteur du texte : T. Crouch
Mise en scène : A. Thuot
Patrick, reviens! + Patrick,
c'est bien ou bien ?
Patricia et Marie-France Martin
Dans le cadre de « Bruxelles arrive ! »

LES WONDERFUL JEUDI
JEUDI 28 AVRIL - 20H
PÉNICHE LA LUCARNE

Compagnie Crache-Texte

FESTIVAL PASSAGES
DU SAMEDI 7 AU SAMEDI 21 MAI
Festival des théâtres à l'Est du monde et d'ailleurs

FOU NORMAL
TOPICK
VENDREDI 13 & SAMEDI 14 MAI
20H30

SALLE BRAUN
Café théâtre
Compagnie Le Clou

ILS ARRIVENT! FESTIVAL
PERSPECTIVES ET FESTIVAL
PASSAGES
TAGFISH

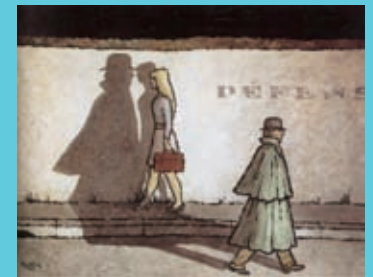
SAMEDI 14 MAI - 19H
DIMANCHE 15 MAI - 17H
CENTRE POMPIDOU-METZ
Collectif Berlin

PROMENADE AUX MUSÉES : EN
PASSANT PAR LA LORRAINE, PRO-
MENONS-NOUS DANS LES BOIS...
SAMEDI 14 MAI - 19H
MUSÉES DE METZ MÉTROPOLE LA
COUR D'OR

Classes de théâtre de C. Calvier-Primus et clarinette de J. Dentre-angle et A. Weinborn du C2R
Dans le cadre de l'exposition « De l'arbre à l'armoire » et de la Nuit des Musées
En collaboration avec les Musées de la Cour d'Or

LA PEUR DE S'ENDORMIR
SAMEDI 14 MAI - 20H30
MAISON DE LA CULTURE & DES
LOISIRS

Pièce écrite et mise en scène par H. Urbani
Avec E. Rambaud et H. Urbani



DANSE

PARADES & CHANGES,
REPLAY IN EXPANSION
JEUDI 14 AVRIL - 20H
ARSENAL
A. Halprin, M. Subotnick, A. Collod & guests

IMPROVISATION
SAMEDI 16 AVRIL - 20H
CENTRE POMPIDOU-METZ
Danse, musique
De B. Charmatz et M. Collignon

CARMINA BURANA
VENDREDI 29 & SAMEDI 30 AVRIL
20H
DIMANCHE 1^{ER} MAI - 15H
OPÉRA-THÉÂTRE
DE METZ MÉTROPOLE

Carl Orff
Précédé d'**Envoûtements VI** de Suzanne Giraud
Direction musicale : D. Benetti

BATTLE OF THE YEAR 2011
DIMANCHE 8 MAI - 15h30
ARSENAL
Avec Karima (Aktuel Force)
Salim (Pockemons Crew)
Yaman (Pro-Phenomen Crew)

OPÉRA

LA CHOUETTE ENRHUMÉE
MERCREDI 13 & SAMEDI 16 AVRIL
15H

OPÉRA-THÉÂTRE DE METZ
MÉTROPOLE

Opéra pour petites et grandes personnes
Livret de S. Fribourg d'après

Le géant égoïste d'Oscar Wilde
Gérard Condé

Direction musicale : F. Kastel

Mise en scène : M. Borie

Enfants dès 8 ans



TOUS À L'OPÉRA!
DIMANCHE 8 MAI - 10H30>12H &
13H30>18H
OPÉRA-THÉÂTRE DE METZ
MÉTROPOLE

Visites, ateliers, rencontres

Dans le cadre des Journées Européennes de
l'Opéra

EXPOSITIONS

MODÈLES DANSE
DEPUIS JEUDI 24 MARS
ARSENAL

Œuvres de Darzacq, Desplanque, Flynt,
Grosse, Levé, Manfredi, Merandon, Savadov,
Zelano

HABITAT ET ENERGIE
DU VENDREDI 1^{ER} AU JEUDI 21
AVRIL
CLOÎTRE DES RÉCOLLETS

Exposition proposée par L'Espace INFO-
ÉNERGIE

BIN ERE
DU MARDI 12 AU SAMEDI 16 AVRIL
ÉGLISE DES TRINITAIRES

Avec Jannis Kilian Kreft, Bombaklak, Tauph,
N-RV, Diez Performance mapping vidéo

ART ET ARCHITECTURE
DU LUNDI 18 AVRIL
AU JEUDI 12 MAI
ÉGLISE DES TRINITAIRES

La Maison de l'Architecture Lorraine

**MARLY JAZZ FESTIVAL: DES
VISAGES DU JAZZ**
DU MARDI 19 AVRIL
AU SAMEDI 14 MAI

MÉDIATHÈQUE DU SABLON

Alain LEMALE expose des portraits de
jazzmen et chanteuses de jazz
Rencontre musicale

**RENAISSANCE DU VIEUX METZ:
GENÈSE D'UN COMBAT**
JUSQU'AU JEUDI 28 AVRIL
ARCHIVES MUNICIPALES

L'ÉCOLE EST FINIE
JUSQU'AU VENDREDI 29 AVRIL
LES ARCHES, IUFM DE LORRAINE



50 ANS DU SYNAP
50 DESSINS DE PRESSE
JUSQU'AU SAMEDI 30 AVRIL
ÉSAL

CORPS À L'ÉPREUVE
JUSQU'AU SAMEDI 30 AVRIL
MÉDIATHÈQUE DU PONTIFFROY

En partenariat avec l'exposition « Corps à
Corps » présentée au Château de Courcelles
à Montigny

EST-OUEST
ART CONTEMPORAIN AFRICAIN
JUSQU'AU SAMEDI 30 AVRIL
MAISON DE LA CULTURE & DES
LOISIRS

(Œuvres de Chéri Samba (Congo), Twins Seven
Seven (Nigeria) et George Lilanga (Tanzanie)
Collection Kleine-Gunk

En collaboration avec la « Galerie en
Promenade »

**GESTE SERPENTINE
ET AUTRES PROPHÉTIES**
JUSQU'AU DIMANCHE 1^{ER} MAI
FRAC LORRAINE

B. Billotte, I. Bonillas, A. Gormley, M.
Grzymala, W. Herzog, C. McCorkle, P.-E.
Morelle, P. Phinthong, I. Wilson

LE GOÛT EN LIBERTÉ
DU LUNDI 2 AU JEUDI 12 MAI
CLOÎTRE DES RÉCOLLETS

Proposé par le Lycée hôtelier Raymond
Mondon
Photographies

**ELZBIETA, L'ARTISTE ET SES
ALBUMS**
À PARTIR DU MARDI 3 MAI
MÉDIATHÈQUE DU PONTIFFROY

Exposition animée par la Galerie l'Art à la
Page

**DANIEL BUREN, ÉCHOS, TRAVAUX
IN SITU**
À PARTIR DU DIMANCHE 8 MAI
CENTRE POMPIDOU-METZ

DE L'ARBRE À LA MÉMOIRE
L'ÂGE D'OR DU MOBILIER
LORRAIN
À PARTIR DU MERCREDI 11 MAI
MUSÉES DE METZ MÉTROPOLE LA
COUR D'OR

C'ÉTAIT OÙ ? C'ÉTAIT QUAND ?
JUSQU'AU VENDREDI 13 MAI
LA CONSERVERIE (8 rue de la
petite boucherie)
Une proposition d'A. Deltrez

FISSURE
À PARTIR DU VENDREDI 13 MAI
LA CONSERVERIE
B. Demenge

JULIE SIX
À PARTIR DU SAMEDI 14 MAI
MAISON DE LA CULTURE & DES
LOISIRS

Sculpture sur verre
Vernissage vendredi 13 mai à 18h30 en
présence de l'artiste

**7^E NUIT EUROPÉENNE
DES MUSÉES**
SAMEDI 14 MAI - 19H>MINUIT
MUSÉES DE METZ MÉTROPOLE LA
COUR D'OR

Déambulation théâtrale et musicale sur le
thème de l'arbre
Entrée libre

CHEFS-D'ŒUVRE ?
JUSQU'AU MARDI 7 NOVEMBRE
CENTRE POMPIDOU-METZ

Espaces d'exposition à visiter : Grande Nef,
Galerie 1, Galerie 2

JEUNE PUBLIC

ET TOI TU LIS QUOI ?
MERCREDI 13 AVRIL - 10H
BIBLIOTHÈQUE DE BELLECROIX

Présentation de livres, club lecture
Enfants à partir de 8 ans
Entrée libre sur réservation

DES HISTOIRES PLEIN LES DOIGTS
MERCREDI 13 AVRIL - 10H
BIBLIOTHÈQUE DE LA PATROTTE

Atelier contes et arts plastiques animé par
N. Zolkos
Enfants de 2 à 4 ans
Entrée libre sur réservation

**FESTIVAL D'ARTS NUMÉRIQUES
CONTRAST
ATELIER « KIDS »**
MERCREDI 13 AVRIL - 14H>16H &
16H>18H

MÉDIATHÈQUE DU PONTIFFROY
Atelier animé par le Collectif Paradigme
Enfants de 10 à 13 ans
Entrée libre sur réservation

« À LA MANIÈRE DE » MITSUMASA ANNO, UN PATCHWORK IMPRESSIONNISTE

MERCREDI 13 AVRIL - 15H
MÉDIATHÈQUE JEAN-MACÉ À BORN Y

Atelier d'initiation à l'art
Enfants à partir de 8 ans
Entrée libre sur réservation

EN COMPAGNIE DE NATHALIE VENDREDI 15 AVRIL - 10H
BIBLIOTHÈQUE DE MAGNY

Conte animé par N. Zolkos
Tout-petits
Entrée libre sur réservation

ÉVEIL MUSICAL

SAMEDI 16 AVRIL - 10H30
MÉDIATHÈQUE DU SABLON

Animé par A. Reichert
Enfants de 5 à 7 ans
Entrée libre sur réservation

ATELIER DE DANSE INDIENNE INITIATION

À LA DANSE KATHAKALI
DIMANCHE 17 AVRIL - 10H
ARSENAL

Autour de Deva Kítatom

L'ENFANCE DE L'ART

MERCREDI 20 AVRIL - 10H
MÉDIATHÈQUE DU PONTIFFROY

Atelier de découverte des livres du fonds patrimonial jeunesse
Enfants à partir de 3 ans accompagnés des parents
Entrée libre sur réservation

DES HISTOIRES PLEIN LES DOIGTS

MERCREDI 20 AVRIL - 10H
BIBLIOTHÈQUE DE BELLECROIX

Atelier contes et arts plastiques animé par N. Zolkos

DU CHOCOLAT PLEIN LES DOIGTS

MERCREDI 20 AVRIL
13H30 & 15H30
MÉDIATHÈQUE DU SABLON

Atelier animé par le Lycée des Métiers de l'Hôtellerie Raymond Mondon
Enfants 7-11 ans + adultes accompagnant le cas échéant
Entrée libre sur réservation

ET TOI TU LIS QUOI ?

SAMEDI 23 AVRIL - 15H
MÉDIATHÈQUE JEAN-MACÉ À BORN Y

Présentation de livres - Club lecture
Enfants à partir de 10 ans
Entrée libre

LES JARDINS PHILO: L'ARGENT FAIT-IL LE BONHEUR ?

MARDI 26 AVRIL - 15H
MÉDIATHÈQUE JEAN-MACÉ À BORN Y

Atelier animé par V. Costa
En partenariat avec Phidealys
Enfants à partir de 7 ans
Entrée libre sur réservation

LES FRISES... ÇA DÉFRISE

DU MARDI 26 AU VENDREDI 29 AVRIL - 10H>12H
MUSÉES DE METZ MÉTROPOLE
LA COUR D'OR

Atelier d'expression plastique pour les enfants de 7 à 10 ans
Entrée libre, inscription à partir du lundi 11 avril

LES JARDINS PHILO: LE LANGAGE PEUT-IL TOUT DIRE ?

MERCREDI 27 AVRIL - 15H
MÉDIATHÈQUE JEAN-MACÉ À BORN Y

Atelier animé par V. Costa
En partenariat avec Phidealys
Enfants à partir de 7 ans
Entrée libre sur réservation

DES HISTOIRES PLEIN LES DOIGTS

SAMEDI 30 AVRIL - 10H30
MÉDIATHÈQUE JEAN-MACÉ À BORN Y

Atelier contes et arts plastiques animé N. Zolkos
Enfants 3-4 ans
Entrée libre sur réservation

7 MERVEILLES & 1 LIVRE

DU LUNDI 2 AU VENDREDI 6 MAI
14H>17H30
MAISON DE LA CULTURE & DES LOISIRS

Stage d'arts plastiques avec K. Steel-Folliot
Enfants de 8 à 13 ans

« À LA MANIÈRE DE » CHRISTIAN VOLTZ, NE JETEZ RIEN LES ARTISTES RÉCUPÈRENT TOUT !

MARDI 3 MAI - 15H>17H
MÉDIATHÈQUE DU SABLON

Atelier d'initiation à l'art
Enfants à partir de 8 ans
Entrée libre sur réservation

LA TÊTE DANS LES HISTOIRES
MERCREDI 4 MAI - 16H
MÉDIATHÈQUE JEAN-MACÉ À BORN Y

Séance de lectures et de contes
Enfants à partir de 5 ans
Entrée libre sur réservation

« À LA MANIÈRE DE » LIONEL LE NEOUANIC, QUAND PABLO PICASSO REFAIT LE PORTRAIT DE L'HOMME SANS TÊTE

MERCREDI 11 MAI - 15H
MÉDIATHÈQUE JEAN-MACÉ À BORN Y

Atelier d'initiation à l'art
Enfants à partir de 8 ans
Entrée libre sur réservation

ARRÊTER DE LIRE C'EST POSSIBLE

MERCREDI 11 MAI - 16H
MAISON DE LA CULTURE & DES LOISIRS

Par la Compagnie « Les Chercheurs d'Air »
Théâtre forain
Enfants à partir de 6 ans
+ goûter + atelier philosophie animé par V. Costa

L'ÎLE AUX BÉBÉS

VENDREDI 13 MAI - 10H
MÉDIATHÈQUE DU SABLON

Présentation de livres, lectures d'albums, comptines et jeux de doigts
Enfants de moins de 2 ans accompagnés de leurs parents
Entrée libre sur réservation

DES HISTOIRES PLEIN LES DOIGTS

SAMEDI 14 MAI - 10H30
MÉDIATHÈQUE DU PONTIFFROY

Atelier contes et arts plastiques animé par N. Zolkos
Enfants 2-4 ans
Entrée libre sur réservation

ET TOI TU LIS QUOI ?

SAMEDI 14 MAI - 10H30
MÉDIATHÈQUE DU PONTIFFROY

Présentation de livres - Club lecture
Enfants à partir de 8 ans
Entrée libre

VISITE CONTÉE: AUTOUR DES DESSINS D'ELZBIETA

SAMEDI 14 MAI - 16H
MÉDIATHÈQUE DU PONTIFFROY
Heure du conte dans le cadre de l'exposition
Enfants à partir de 4 ans
Entrée libre sur réservation

CONFÉRENCES, PERFORMANCES

BELLE ISLE À METZ: LA « VILLE NEUVE », UN TÉMOIGNAGE DU SIÈCLE DES LUMIÈRES

LUNDI 11 AVRIL - 10H30
HÔTEL DE GOURNAY

Conférence animée par A. Hilbold

LE PRINTEMPS DES POÈTES: ATELIER SLAM

MARDI 12 AVRIL - 18H>19H
MÉDIATHÈQUE JEAN-MACÉ À BORN Y

Atelier slam animé par Saisouki en partenariat avec l'AJB et la MJC de Born y
Entrée libre sur réservation

LE COURS DE DANSE DU MARDI

MARDI 12 AVRIL - 18H30>20H30
ARSENAL

FESTIVAL CONTRAST #01

DU MARDI 12 AU SAMEDI 16 AVRIL
LES TRINITAIRES

Arts numériques
Incite + Misteur Valaire + Qualite Motel + Hexstatic + Abstract Sound Project + Artaban + One MPC Two DJ + Dr Geo + Tohu Bohu + Installations Post Mortem & Paradigme

LA VOLONTÉ DU MORT

MERCREDI 13 AVRIL - 20H30
LES TRINITAIRES

Ciné-concert
Par Les montreurs d'ombres : G. Sornette et D. Verlet
Dans le cadre du Festival Contrast

Samedi 16 avril 2011
De 10h à 17h

JOURNÉE PORTES OUVERTES

AU CONSERVATOIRE DE METZ MÉTROPOLE

Venez...
Regarder ou participer à des ateliers de musique, danse ou théâtre
Découvrir les disciplines enseignées au conservatoire
Essayer des instruments
Assister à des représentations
Rencontrer les professeurs

CONSERVATOIRE À RAYONNEMENT RÉGIONAL DE METZ MÉTROPOLE «GABRIEL PIERNÉ»

Conservatoire à Rayonnement Régional de Metz Métropole « Gabriel Pierné »
2 rue du Paradis 57000 Metz
Téléphone 03 87 55 55 50
http://conservatoire-metrometropole.fr
conservatoire.metrometropole@metrometropole.fr

MASTER CLASS

JEUDI 14 AVRIL
LES TRINITAIRES

Destiné à un public confirmé ayant de solides bases en infographie
Dans le cadre du Festival Contrast

LES PREMIÈRES LANGUES ÉCRITES: ANATOMIE COMPARÉE DES LANGUES ÉGYPTIENNE ET MÉSOPOTAMIENNE DU DESSIN AUX CURSIVES (I)

JEUDI 14 AVRIL - 19H
MAISON DE LA CULTURE & DES LOISIRS

Conférence de l'association Thot animée par F. Mayeur
Entrée libre

ENTREVUES

VENDREDI 15 AVRIL - 20H
CENTRE POMPIDOU-METZ

Conférence introductive de C. Bizern, directrice du Festival Entrevues
Mona et moi de P. Grandperret, 1989, France : L'errance de Pierre, passionné de rock et amoureux d'une jeune femme prénommée Mona
Festival du Film international de Belfort

JOURNÉE PORTES OUVERTES

SAMEDI 16 AVRIL - 10H>17H
CONSERVATOIRE À RAYONNEMENT RÉGIONAL DE METZ MÉTROPOLE

Envie d'apprendre à chanter, danser, à jouer d'un instrument, faire du théâtre ?

AUTOUR DE CARMINA BURANA
SAMEDI 16 & DIMANCHE 17 AVRIL
14H>15H

MUSÉES DE METZ MÉTROPOLE LA COUR D'OR
Parcours dansé et présentation de l'œuvre
Sur réservation depuis lundi 4 avril

« CIRCUIT CAROLE »
SAMEDI 16 AVRIL - 16H
CENTRE POMPIDOU-METZ

De E. Cuau, 1994, couleur, France
Entrevues – Festival de Belfort

« L'ESQUIVE »
SAMEDI 16 AVRIL - 18H
CENTRE POMPIDOU-METZ

De A. Kechiche, 2003, couleur, France
Entrevues – Festival de Belfort

POINT D'ORGUE

SAMEDI 16 AVRIL - 22H, 22H30, 23H & 23H30

OPÉRA-THÉÂTRE DE METZ MÉTROPOLE

Projection vidéo et musique live présentée par Paradigme

ATELIER DE DANSE INDIENNE INITIATION

À LA DANSE KATHAKALI
DIMANCHE 17 AVRIL - 11H30

ARSENAL
Autour de Deva Kitatom

« LA VIE AU RANCH »

DIMANCHE 17 AVRIL - 15H
CENTRE POMPIDOU-METZ

De S. Letourneur, 2009, couleur, France
Entrevues – Festival de Belfort

« SUBSTITUTE »

DIMANCHE 17 AVRIL - 17H
CENTRE POMPIDOU-METZ

De F. Poulet, 2006, couleur, France
Entrevues – Festival de Belfort

ATELIER D'ÉCRITURE

MERCREDI 20 AVRIL - 17H30
MÉDIATHÈQUE DU PONTIFFROY

S. Hoffmann
Entrée libre

DE TANT EN TEMPS

MERCREDI 20 AVRIL - 19H
FRAC LORRAINE

Lecture
Coréalisation de N. Renaude, auteur et N. Maury, comédie
Entrée libre

APÉRO LITTÉRAIRE

JEUDI 21 AVRIL - 18H
MÉDIATHÈQUE JEAN-MACÉ À BORN

Club lecture
Entrée libre

JE T'EN TAMPONNE SURTOUT ET POUR RIEN

VENDREDI 22 AVRIL - À PARTIR DE 14H
CENTRE POMPIDOU-METZ

Performance de L. Duclaux
Dans le cadre de « Bruxelles arrive ! »

PLAN CANICULE

Pour venir en aide aux personnes fragilisées par les fortes chaleurs de l'été, la Ville de Metz lance un appel à bénévolat.

Pour répondre à la loi du 30 juin 2004, les maires ont l'obligation de recenser les personnes âgées et/ou handicapées isolées à leur domicile et susceptibles de bénéficier du plan d'alerte et d'urgence départemental. Une plate-forme téléphonique d'appel de ces personnes sera mise en place. Elle prendra place dans le grand salon de l'Hôtel de Ville et accueillera une quarantaine de personnes, des bénévoles qui seront spécialement formés. Vous êtes messin, disponible ponctuellement ou régulièrement du 1^{er} juin au 31 août, participez au plan canicule de Metz. Pour ce faire contactez

> **Alain BERTUCCI** au Service
Protection Civile et Prévention des Risques

03 87 55 51 30

06 24 24 87 69

abertucci@mairie-metz.fr



Je t'en tamponne surtout et pour rien, vendredi 22 avril à partir de 14h au Centre Pompidou-Metz

« LE MÔME SINGE »

SAMEDI 23 AVRIL - 18H
CENTRE POMPIDOU-METZ

De X. Yen Wang, 1994, couleur, États-Unis
Entrevues – Festival de Belfort

« O FANTASMA »

SAMEDI 23 AVRIL - 20H
CENTRE POMPIDOU-METZ

De J. Pedro Rodriguez, 2000, couleur, Portugal
Entrevues – Festival de Belfort

« OLD JOY »

DIMANCHE 24 AVRIL - 15H
CENTRE POMPIDOU-METZ

De K. Reichardt, 2005, couleur, États-Unis
Entrevues – Festival de Belfort

« GABBLA »

DIMANCHE 24 AVRIL - 17H
CENTRE POMPIDOU-METZ

De T. Tegua, 2008, couleur, Algérie-France
Entrevues – Festival de Belfort

STAGE DE DANSE DEBOUT (PERFECTIONNEMENT)

SAMEDI 7 MAI - 14H>17H
ARSENAL

Dans le cadre de la « Battle of the year 2011 »

PAROLES D'ARTISTES - CARTE BLANCHE À DANIEL BUREN

SAMEDI 7 MAI - 15H
CENTRE POMPIDOU-METZ

Rencontre avec l'artiste qui présente son installation « Echos, travail in situ »
Entrée réservée aux adhérents du Centre Pompidou-Metz

ATELIERS D'ÉCRITURE

MERCREDI 11 MAI - 17H30
MÉDIATHÈQUE DU PONTIFFROY

Atelier d'écriture animé par S. Hoffmann
Entrée libre

L'AUTRE AFGHANISTAN

JEUDI 12 MAI - 18H
CENTRE POMPIDOU-METZ

En partenariat avec le festival Passages, l'Été du Livre présente une rencontre animée par J.-P. Perrin, grand reporter à Libération
Entrée libre

CRÉATION ET FORMATION DES ENSEIGNANTS MUSIQUE

SAMEDI 14 MAI - 10H>13H & 15H>17H30

ARSENAL

Modérateur : G. Auzeloux, philosophe, professeur en sciences de l'éducation
Colloque dans le cadre des 10 ans du CEFEDM

Entrée libre, billets à retirer à l'Arsenal à partir du mardi 26 avril

RENCONTRE AVEC FABIEN VEHLMANN

SAMEDI 14 MAI - 15H
MÉDIATHÈQUE JEAN-MACÉ À BORN Y

Accueil d'auteur
Enfants à partir de 10 ans, adultes et adolescents

TABLE RONDE / ÉCHANGES AVEC LA PARTICIPATION DES PARRAINS ET MARRAINES DU CEFEDM DE LORRAINE

DIMANCHE 15 MAI - 12H30
ARSENAL

Dans le cadre des 10 ans du CEFEDM
Entrée libre, billets à retirer à l'Arsenal à partir du mardi 26 avril

PRINTEMPS DES MAÎTRISES

2^E ÉDITION

Après le succès remporté en 2009, le festival du « Printemps des Maîtrises » revient cette année pour sa deuxième édition. Les manifestations se tiendront dans différentes villes de Lorraine et au Luxembourg du 6 au 29 mai prochain. Ce festival est un grand événement car il permet la rencontre de maîtrises internationales dont celle de Metz.

Pour l'occasion, la Cathédrale de Metz aura l'honneur d'accueillir, samedi 28 mai à 20h, le compositeur Fabrice Kastel qui révélera sa nouvelle création « Alpha », commandée par la maîtrise de la cathédrale Saint Étienne dans le cadre du Printemps des Maîtrises. Trompettiste de formation né à Creutzwald, Fabrice Kastel a enseigné la trompette dans

plusieurs établissements de la région parisienne et en Région centre avant de revenir en Lorraine en 1995. Très tôt déjà, il fut à l'initiative de collaborations comme La balade la geôle de Reading ou encore Le système du docteur Goudron et bien d'autres. Sa production comporte aujourd'hui une quarantaine d'opus dont des collaborations avec la danse, le théâtre ou encore le cinéma. Fabrice Kastel est aussi à l'origine de la création de l'Orchestre Imaginaire en 1998. Cet orchestre a pour vocation de participer, à la manière des compagnons, à un laboratoire d'idées et de créations en fonction de leurs compétences et de l'univers dans lequel ils évoluent. Sa nouvelle créa-

tion « Alpha » réunira une dizaine de musiciens de cet orchestre ainsi que la maîtrise de la cathédrale de Metz sous la direction de Christophe Bergossi et le chœur d'enfants de Senones dirigé par Francis Schaeffer.

Cette création sera également présentée à l'Abbaye de Senones dans les Vosges le dimanche 29 mai à 17h.

Pour plus d'informations sur l'actualité du Printemps des Maîtrises, vous pouvez contacter les numéros suivants : 03 87 74 78 47 / 07 86 51 44 39 ou encore envoyer un mail à maitrise.cathedrale@eveche-metz.fr

TASLIMA NASREEN À METZ

Jeudi 5 mai, la ville de Metz accueillera la poétesse et romancière bangladaise Taslima Nasreen, figure mondiale de la lutte contre l'intégrisme. Née en 1962 au Bangladesh, elle exerce le métier de gynécologue après des études de médecine. Parallèlement, elle est l'auteur de romans et d'essais dans lesquels elle prend fermement position contre l'Islam et où elle dénonce la condition des femmes musulmanes. En 1993, elle publie « Lajja » (La Honte) où elle y décrit les persécutions d'une famille hindoue au Bangladesh, ce qui provoque l'indignation de 200 000 personnes qui vont défiler pour demander sa pendaison. Victime d'une fatwa, elle est bannie de son pays, et est obligée de se réfugier dans la clandestinité et dans l'exil. Après avoir erré pendant des années en Suède, aux Etats-Unis ou encore à Paris, elle réside actuellement à Dehli au bénéfice d'un permis provisoire, l'Inde lui refusant une autorisation de séjour permanente.

Prix Sakharov pour la liberté de penser 94 et primée pour le prix Simone de Beauvoir en 2008, elle ne cesse de dénoncer l'extrémisme, le nationalisme et la condition de la femme. Elle fait campagne pour l'émancipation des femmes contre l'oppression des minorités non-islamiques telles que son pays d'origine, le Bangladesh. L'écrivaine sera présente au Centre Pompidou-Metz le 5 mai mais également à Luxembourg du 2 au 4 mai et le 6 mai à Thionville.

Cette rencontre est organisée par l'Association Le Livre à Metz avec les bibliothèques et les librairies, en partenariat avec la Kulturfabrik de Esch-sur-Alzette, la Direction Régionale des Affaires Culturelles de Lorraine et la Ville de Thionville.





LE LIVRE DU MOIS

« Traditions thérapeutiques et médecine de demain »

Jacques Fleurentin, Bernard Weniger, Geneviève Bourdy, préface de Jean-Marie Pelt.

Le règne sans partage que la médecine moderne exerce sur le monde occidental depuis deux siècles connaît en ce début de XXI^e siècle un net essoufflement. Les pratiques médicales et thérapeutiques, sous la pression d'une forte demande du public, s'ouvrent un peu plus chaque jour à des formes de soins différentes, utilisant notamment des produits de santé à base de plantes médicinales. A l'aube de cette nouvelle ère thérapeutique, l'approche ethnopharmacologique s'appuie à la fois sur une méthodologie rigoureuse et un comportement éthique, pour proposer des pistes de recherche originales, fondées sur des connaissances issues de cultures très diverses. Cet ouvrage propose de vous emmener à la découverte de cette science éminemment pluridisciplinaire où se rejoignent et se fécondent les sciences humaines, biologiques et médicales, pour des traitements plus respectueux de l'homme et de son environnement. Editions Ouest-France.

L'ÉCO-GESTE DU MOIS

Grandes et petites éoliennes (2)

Les grands aérogénérateurs récents sont installés dans des parcs éoliens raccordés au réseau. Ils développent une puissance d'environ 2 MW, ce qui permet d'alimenter en électricité environ 2 000 foyers (hors chauffage). Les collectivités locales délimitent des zones favorables à l'implantation des projets éoliens par le biais des zones de développement éolien (ZDE). Celles-ci sont définies selon les critères suivants: le potentiel éolien, les possibilités de raccordement au réseau électrique, la protection de paysages, de monuments et de sites. Les projets de grands éoliens incluent une enquête publique permettant à la population de s'exprimer avant la fin de l'instruction de demande de permis de construire. La puissance des petites éoliennes destinées aux particuliers varie entre 0,1 et 20 kW. Elles alimentent principalement des bâtiments isolés non raccordés au réseau électrique.

> Espace INFO ÉNERGIE de Metz

144 route de Thionville

57050 Metz

Tél. : 03.87.50.82.21

Mail : eie.metz@orange.fr

N° AZUR Lorrain : 10 422 422

Du lundi au vendredi de 13h30 à 19h00

www.eie-lorraine.fr



DU CÔTÉ DE L'ENVIRONNEMENT

Heureusement, il y a des égouts!

Quoi de plus simple que de tirer la chasse pour se débarrasser de nos déchets? C'est facile et c'est nécessaire pour évacuer certains déchets. Et à l'autre bout du tuyau, des gens s'occupent à dépolluer ce qu'on y envoie... Encore faut-il ne pas jeter n'importe quoi. Les égouts, c'est pour les déchets liquides et le papier hygiénique qui se disperse facilement dans l'eau. Le solide, c'est pour le sac poubelle, transparent si c'est recyclable, noir dans le cas contraire. Dans la cuvette des toilettes, on ne jette donc pas d'éponges, pas de tampons ni de lingettes. Des lingettes, justement, il en existe maintenant de toutes sortes, dépoussiérantes, lavantes, pour bébés, « multi-usages »... Tout le monde s'en sert et, comme c'est petit et mouillé, beaucoup pensent qu'on peut les évacuer par les toilettes. C'est une erreur! Les lingettes ne sont pas en papier. Elles sont petites, certes, mais très résistantes, trop résistantes dans l'eau (contrairement à ce que mentionnent certains modes d'emploi). Elles encombrant les égouts, s'agglomèrent ensemble et bloquent les pompes de relevage. A cause d'elles, les refoulements dans les habitations, les débouchages d'égouts et les réparations de pompes se multiplient; des frais que nous payons dans nos factures d'eau. Ces petits objets bien pratiques perturbent la dépollution des eaux. C'est dans le sac poubelle noir qu'ils doivent être jetés car leur matière n'est pas récupérable.

SERGE RAMON

D'APRÈS INFORMATIONS HAGANIS



Ça se passe près de chez vous...

Algrange

Loto club Amitiés, mercredi 13 avril.

Gorze

Bourse aux vêtements et puériculture, samedi 16 avril.

Philippsbourg

Rencontre de potiers céramistes, samedi 16 et dimanche 17 avril, à la salle socioculturelle « L'atelier ».

Courcelles-sur-Nied

La bibliothèque fête ses 20 ans, samedi 16 et dimanche 17 avril, de 14h à 18h salle Gabriel Hesse. Rétrospective des 20 ans d'animation. Exposition de livres. Présence d'associations (Artisans du monde, Amis de Gandiol, Amis sans Frontières) et d'auteurs lorrains. Renseignements au 06.78.08.65.60.

Sarreguemines

Marché aux plantes et aux pots, dimanche 17 avril.

Vigy

Brocante de Printemps, dimanche 17 avril.

Fameck

Marché aux puces, mercredi 20 avril.

Lessy

Concert du Vendredi Saint, sur le thème Passion et Compassion « Tout est Accompli », vendredi 22 avril à 20h, à la paroisse Saint Gorgon.

Rémilly

Loto de Pâques, lundi 25 avril.

Sarralbe

Grande braderie, lundi 25 avril.

Amanvillers

Fête du Printemps, vide-grenier, braderie, dimanche 1er mai.

Bouzonville

Marché aux puces et artisanat, dimanche 1er mai.

Faites-nous part de l'actualité de votre commune en écrivant à la Direction de la Communication, 2 place d'Armes, 57000 Metz ou par courriel à l'adresse metzmagazine@mairie-metz.fr. Renseignements : 03 87 55 53 30

NATURE

Un «Eden» pas un «Enfer»

Pour vivre en bon voisinage, votre liberté s'arrête où commence celle des autres. Concernant les plantations au jardin, il est essentiel de garder les bonnes distances définies par le code civil: le centre de la plantation d'arbres ou arbustes doit se trouver à 50 cm de la limite séparative dans la mesure où vous décidez de maintenir leur hauteur de végétation de manière constante, par taille, à 2 m de haut. Sinon la plantation s'effectue à 2 m de la limite séparative. S'il s'agit d'un espalier, vous pourrez le planter contre la limite, mais sans se fixer sur celle-ci et il faudra limiter la hauteur de végétation, par taille, à 2 m. Si la limite séparative est constituée d'un mur privatif appartenant à votre voisin, vous ne pourrez pas installer de plantes grimpantes; si ce mur est mitoyen, vous pourrez l'embellir de grim-pantes, mais vous ne les laisserez pas dépasser le sommet. C'est à vous à réguler leur végétation. Dans votre jardin, pas de feu, de fumées, de bruits ou d'odeurs qui pourraient gêner votre voisinage. Le compost si c'est possible accueillera vos déchets verts ou alors, vous les porterez à la déchetterie. Vous n'utiliserez vos appareillages sonores (tondeuses, perceuses...) que dans la stricte limite des heures prescrites d'utilisations. C'est au prix de ce «savoir vivre au jardin» que vous vivrez l'«Eden» et non l'«Enfer».

ROMUALD DUDA

LE SITE INTERNET DU MOIS

www.campus-channel.com

Depuis la fin décembre, un nouveau portail web dédié aux formations supérieures se développe: Campus Channel.com. Ce site original se positionne comme une plateforme de rencontre en direct entre les écoles et universités et les futurs étudiants. Son point fort? Un programme de rendez-vous

vidéo réguliers avec les responsables de formation pour échanger et répondre aux questions des internautes.

ÉMILIE GEORGE





**EN
AVRIL
AVEC
L'ÉTÉ**

**15 16 17
AVRIL**

**METZ • PLACE DE
LA RÉPUBLIQUE**

LIVRE
Journalisme & Littérature
**DÉCOUVREZ
VOUS**

Communication Ville de Metz

