

JUIN 2011
#27

METZ **M**AGAZINE



**GAETAN ROUSSEL
TÊTE D'AFFICHE
DES FÊTES DE
LA MIRABELLE 2011**

**LE BEL
ÉTÉ
MESSIN**

**TOUS LES
RENDEZ-VOUS
DE CET ÉTÉ**

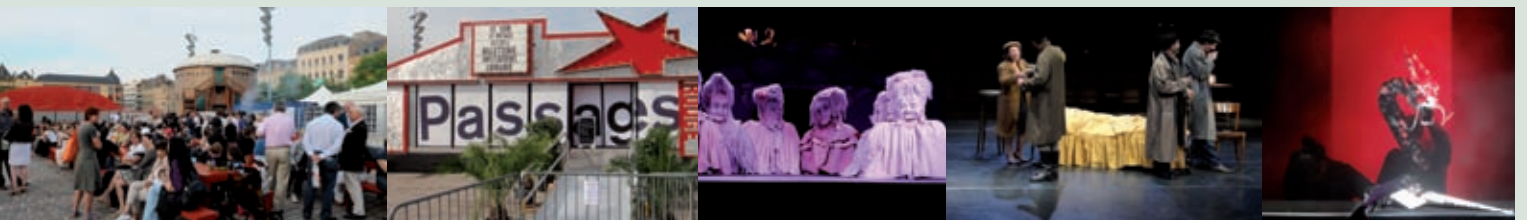
VU À METZ

Un retour en images sur les événements des semaines passées...

Mercredi 4 mai — Les handballeuses messines ont remporté leur 17^e titre de Championnes de France contre Mios, aux Arènes.



Du 7 au 21 mai — Le festival « Passages » a donné la part belle aux « théâtres de l'Est de l'Europe et Ailleurs ».



Dimanche 8 mai — Cérémonie du 66^e anniversaire de la Victoire du 8 mai 1945.



Jeudi 12 mai — Visite d'une délégation du Comité Olympique Chinois à la recherche de sites susceptibles d'accueillir l'entraînement de ses athlètes pour les J.O. de Londres en 2012.



Du 13 mai au 26 mai — Visite des ateliers de résidences d'artistes à Metz-Bellecroix, Metz-Sablou et Metz-Borny.



Mardi 31 mai — Inauguration de la plaque commémorative dédiée à l'écrivain André Schwarz-Bart apposée sur sa maison natale, 23 en Jurue.





Après l'avènement de l'Université de Lorraine, l'été commence avec une nouvelle avancée structurante pour Metz, pour notre région et pour notre avenir commun. Candidat parmi une trentaine d'agglomérations, notre territoire a en effet été désigné aux côtés de cinq autres pour accueillir l'un des Instituts de Recherche Technologique (IRT) de France.

J'y vois une excellente nouvelle pour l'emploi, mais aussi de belles perspectives pour Metz et ses habitants. Chacun le sait, la recherche et l'économie de la connaissance constitueront les principaux leviers de croissance dans le siècle qui s'ouvre.

Les parents d'élèves savent qu'ils peuvent compter sur nous, car notre municipalité a clairement fait le pari de la jeunesse!

C'est en nous appuyant sur notre savoir-faire industriel que nous pouvons spécialiser ainsi notre territoire sur le créneau des matériaux de demain. Mais si l'IRT « Matériaux, Métallurgie et Procédés » voit le jour dans notre ville, c'est également grâce à la coopération entre Metz et Nancy, ainsi qu'aux ponts et aux relations fructueuses établis de longue date en Lorraine entre l'Entreprise et l'École.

Il est donc paradoxal qu'au même moment, l'Etat sape les premières fondations de l'économie de la connaissance, en supprimant massivement des emplois d'enseignants en Moselle et particulièrement à Metz. Les parents d'élèves nous font régulièrement part de leur désarroi et de leur incompréhension face à ces mesures iniques et insensées, qui seront préjudiciables pour l'avenir de nos enfants. Ils savent cependant qu'ils peuvent compter sur nous, car notre municipalité a clairement fait le pari de la jeunesse!

Ainsi, dans les prochaines semaines, l'animation estivale permettra à nouveau à ses participants de faire des découvertes épanouissantes.

Les Fêtes de la Mirabelle et Metz Plage, événements populaires et plébiscités par le plus grand nombre, animeront à nouveau la ville.

Notre gestion de ces opérations, emblématiques et ouvertes à tous les publics, illustre deux des priorités municipales : nous apportons un soutien constant à la jeune génération, qui constitue l'un des atouts majeurs du dynamisme de notre ville; et nous voulons favoriser la pratique associative du plus grand nombre.

Je suis très heureux que la municipalité et nos services organisent ces événements fédérateurs. Ils nous permettent une expérience collective de la ville, et proposent des loisirs à tous les messins durant les vacances. C'est une voie que nous continuerons à suivre, dans une volonté de proximité et de simplicité.

Très bel été à tous!

DOMINIQUE GROS
MAIRE DE METZ
CONSEILLER GÉNÉRAL DE LA MOSELLE

4 - 7 M actu

Le bel été messin

8 M sécurité

Des polices complémentaires

9 M vie des quartiers

10 M travaux

Travaux : suivez le guide

12 M économie

SPIE EST l'économie verte

14 M travaux

Les travaux route de Thionville

16 M METTIS

République mode d'emploi

18 - 19 M en bref

20 - 21 M reportage

La Lorraine au cœur des matériaux

22 - 23 M urbanisme

Écoquartier des côteaux de la Seille c'est parti ! / Metz et le vélo, une nouvelle histoire d'amour ?

24 - 25 M CCAS

Metz solidaire des jeunes / Dispositif canicule / Séniors dans la cité

26 - 27 M démocratie participative

Les enfants dévoilent leurs premiers projets / Le CESL entre en piste

28 - 29 M portrait

Les rêves de Nizar

30 - 31 M tribune

32 - 35 M sport

Le sport en haut de l'affiche / Marche de la Cuculotinne / Sentez-vous sport ! / Universités du sport / 1861-2011 : 150 ans... des régates messines / Ski nautique / Grand prix national du duathlon / Championnat de France de canoë-kayak

36 - 42 M culture

43 M loisirs et conseils

Directeur de la Publication Dominique Gros

Directeur de la Communication Fabio Purino

Rédacteur en chef Christian Legay

Rédaction Émilie George, Émilie Prizzon, Bruno Muscat, Virginie Collet

Illustration couverture Benni Valsou

Photos Marc Royer, C.Legay

Création maquette Arnaud Hussenot, Fabien Darley

Mise en page Laurent Calvignac, Thomas Lebrun

Tirage 71000 exemplaires / Imprimé sur papier recyclé / Dépôt légal à parution

Contact metzmagazine@mairie-metz.fr

INFO DE DERNIÈRE MINUTE L'AÉROFLORALE II ELLE ARRIVE!

Après avoir parcouru l'Amérique du Sud, l'Arctique et sa calotte glacière, l'Allemagne, le Royaume de Belgique et l'Écosse, le consortium **Aéro-végétal** et son équipe de scientifiques embarqués sur **l'Aéroflorale II**, poursuit son périple. Tambour battant, à la vitesse d'une mobylette, elle fait le tour des «villes européennes remarquables». C'est officiellement confirmé par les autorités municipales, «**L'expédition Végétale**» est attendue à Metz. En effet, au cours de leurs dernières expérimentations, les scientifiques ont étudié le spectre lumineux de certains végétaux tels que l'orge et la mirabelle dans le processus de saccharification. Le contenu de leurs analyses est encore tenu secret. Toutefois, la présence de l'équipage scientifique lors de la future récolte de la mirabelle est confirmée. Pour le moment, personne n'est en mesure de préciser la date exacte de son arrivée ni son lieu d'atterrissage. Elle est pressentie dans le courant du mois d'août et probablement dans le centre historique de Metz. Nous ne manquerons pas de vous tenir informés dans les meilleurs délais.



Cet été, les Messins n'auront pas le temps de s'ennuyer et pourront en profiter pleinement. Chacun trouvera son bonheur dans une programmation riche et variée.



LE BEL ÉTÉ MESSIN

ANIMATIONS ESTIVALES: 112 ACTIVITES POUR UNE JEUNESSE COMBLÉE

Du 4 juillet au 12 août, la Ville de Metz reconduit son opération « Animation estivale » qui permet aux jeunes Messins de 5 à 16 ans de découvrir **de nouvelles activités pendant leurs vacances d'été**. Chacune étant accessible gratuitement avec la carte Animation Estivale délivrée à l'Hôtel de Ville ou en Mairies de Quartier pour 1,50€. Enfants et adolescents auront le choix entre 112 activités proposées par les associations et clubs messins, à découvrir sur <http://estivales.metz.fr/>.

De nouvelles activités ont été mises en place cette année: le Centre Pompidou-Metz accueillera enfants et adolescents pour des ateliers autour de la **découverte de l'art contemporain**, les Bibliothèques-Médiathèques proposeront un atelier papier recyclé et la patinoire sera en accès libre chaque après-midi pour une trentaine de jeunes. Le **Raid Aventure** se déroulera désormais sur une semaine. Les 80 participants devront résoudre des énigmes, participer à des jeux, ainsi qu'à de nombreuses activités sportives: rafting, accrobranche... Côté sport, les enfants auront la chance d'être encadrés par des champions du monde: **Charles François** animera l'atelier boxe thai et **César Andradé**, champion X games 2009/2010 animera l'atelier roller. La dernière semaine

Metz en Fête,
Place St-Louis

mettra à l'honneur les activités multimédia et clôturera ainsi tout un cycle d'activités dédiées aux **Technologies de l'Information et de la Communication**, les enfants auront la possibilité de créer une balade virtuelle sur Internet, de réaliser un vidéo reportage ou encore de fréquenter un espace de jeux vidéos ludiques spécialement conçu pour l'occasion. Et comme chaque été, les enfants pourront s'inscrire aux activités incontournables: tennis, VTT, arts plastiques, football, théâtre et une centaine d'autres activités.

La carte Animation Estivale est à retirer à l'Hôtel de Ville ou dans les Mairies de Quartier jusqu'à la fin de l'opération. Pour faciliter sa délivrance, une préinscription est conseillée sur le site <http://estivales.metz.fr/>. La réservation des différentes activités sera possible sur le site à partir du dimanche 19 juin, à l'Hôtel de Ville ou en Mairies de Quartier dès le lendemain.

METZ EN FÊTE, UN PROGRAMME HAUT EN COULEURS!

En attendant l'ouverture au printemps 2013 de la future **Salle des Musiques Actuelles**, la Ville de Metz et l'EPCC Metz en Scènes organisent des actions de préfiguration en partenariat avec différents acteurs culturels locaux. Metz en Fête en coproduction avec la Fnac, donnera le tempo dès le 21 juin à l'occasion de la Fête de la Musique. **La Place de la République se transformera en véritable scène électro et pop-rock**. Au programme, **The Mandji's**, groupe pop-rock, un des gagnants du festival des Musiques Lycéennes 2011, les groupes français **Holden et Elista**, le groupe messin **Birds Escape** et un dancefloor 100% Direct FM. Autre événement place de la République: le concert du **Staff Benda Bilili** mardi 5 juillet à 20h30 avec le groupe messin **Yaro** en première partie. **Benda Bilili**, groupe de musiciens congolais de génie atteints de poliomyélite, connaît une véritable reconnaissance du public et des critiques depuis la sortie en 2010 d'un documentaire retraçant leur parcours. Ce documentaire sera projeté samedi 2 juillet à 20h30 au Centre Pompidou-Metz. La projection sera précédée d'une **table ronde animée par Thierry Georges** et intitulée « Regarde

au-delà des apparences!» autour des questions liées à la sensibilisation du handicap. Mercredi 6 juillet, la Place de la République accueillera l'ensemble **Congrotonics versus Rockers** composé de plus de vingt musiciens venus du monde entier pour une création unique où se confronteront musiques du monde et musiques électroniques.

Jona Bechtolt et Claire L. Evans qui forment le groupe **Yacht** interpréteront les chansons de leur nouvel album «**Shangri-La**» lors d'un concert exceptionnel aux Trinitaires vendredi 15 juillet à 21h

HOP HOP HOP!

Après le succès rencontré l'an passé, le festival Hop Hop Hop - Rencontres Transfrontalières du spectacle à ciel ouvert - imaginé par la compagnie messine Déracinemoa, revient le temps d'un week-end, **du 8 au 10 juillet**. Pendant ces trois jours, **16 compagnies investiront la Place Saint-Louis, la Place de la République, l'Hôtel de Gournay et le centre piétonnier**. Au programme: fanfares muettes, chevaux en papier mâché montés par des jockeys incongrus, hommes-jardins et Noctiluques... et autant d'autres personnages des plus étranges. Samedi 9 juillet, rendez-vous dès 20h Place de la République pour découvrir la troupe du **Cirque Mandingue** venue de Guinée qui proposera un spectacle de cirque acrobatique et de danse précédé d'un repas africain.



EXTRA LARGE

Samedi 23 juillet, la **Ville vous réserve un programme XXL** sur le parvis des Droits de l'Homme et du Centre Pompidou-Metz. Dès 14h venez découvrir l'illusionniste **Johan Lorbeer** qui défie les lois de la gravité, la **Compagnie 1 Watt** ou encore **Roger Bernat de la Compagnie FFF** qui transformera le parvis en plateau de jeu à taille humaine. Et en continu toute la journée: une buvette animée par le **System Son Saucisse**, les expositions «**L'art contemporain raconté aux enfants**» et «**Daniel Buren, Echos, travaux in situ**» au Centre Pompidou-Metz. Vous pourrez également embarquer en «**auto-immobile**» avec l'association **Vu d'un œuf**

et partir à la découverte du monde agricole. À 20h, place à la musique avec les artistes de **Cannibales & Vahinés + G.W. Sok** suivis par **la Herman Düne Family**. Puis à la tombée de la nuit, vous pourrez découvrir ou redécouvrir la comédie américaine «**La Nuit au Musée**» avec Ben Stiller et Owen Wilson.

ET AUSSI...

Tout au long de l'été, des noms de la scène musicale locale et régionale se produiront chaque mercredi sur la terrasse de la **Maison Rabelais**. Retrouvez aussi l'**Harmonie Municipale** sous la direction de Jean-Luc Didier pour ses concerts sur places. La place Saint-Louis, quant à elle, sera ponctuée de rendez-vous réguliers et notamment chaque dimanche: cours de **tai chi chuan**, **auberge espagnole** (repas sorti du sac), **concerts et bals certains après-midis**.

Retrouvez le programme complet sur la page **Facebook**, www.metz.fr et en version papier à l'Office de Tourisme et dans les Mairies de Quartier.

TOUT BAIGNE A METZ!

Soleil, sable fin, parasols, étendues d'eau ... Vacances à l'autre bout du monde? Plutôt moments de détente à Metz Plage. Cette année encore, le plan d'eau se transformera le temps d'un mois en station balnéaire dans une ambiance très orientale. Pour cette nouvelle édition qui s'étendra du 22 juillet au 21 août, Metz Plage **proposera de nombreuses nouveautés avec notamment un véritable village du désert installé sur le site**.

Animations Estivales



Metz Plage sera ouvert tous les jours de 11h à 20h. Petits et grands, sportifs ou amateurs de farniente, chacun trouvera une activité à son goût entre **le Beach volley, le Sand Ball, le Tai Chi, le Beach Fitness, les jeux gonflables, le parcours aventure ou encore la bibliothèque à ciel ouvert**. Pour conserver la forme et profiter de l'eau, **de nombreuses activités aquatiques** seront proposées comme le waterpolo, le kayak et l'aquagym. Vous pourrez aussi simplement vous détendre dans les deux bassins chauffés. Profitez d'une pause rafraîchissement à la buvette pour **envoyer une carte postale** à vos proches directement depuis le site grâce au point Poste spécialement créé pour cet événement. Une ludothèque proposera une multitude de jeux en format géant pour jouer en famille ou entre amis.

Pendant ce mois, la culture ne sera pas en reste à Metz Plage. Metz en Fête présentera le 30 juillet, la scène musicale du **Quattro-Pole** réunissant deux groupes de chaque ville (Luxembourg, Metz, Sarrebruck, Trèves) et la projection en plein air du film «**Océans**» le 6 août. Les hebdomadaires «**Metz Plage Live**» ou encore les dimanches salsa viendront compléter cette programmation de choix. D'autres surprises vous attendent alors n'hésitez plus, Metz Plage c'est LA destination à privilégier pour vos vacances !



Metz Plage

61^E ÉDITION DES FÊTES DE LA MIRABELLE

Les festivités débuteront avec l'élection de la Reine de la Mirabelle 2011. Caroline Semin remettra son titre en jeu dimanche 21 août pour une journée exceptionnelle. Cette année encore, **l'élection se fera sur Internet après la sélection par un jury d'une vingtaine de candidates**. Les votes en lignes seront ouverts début juillet et les internautes devront choisir leurs candidates préférées à la suite de 3 soirées de votes massifs : les vendredis 29 juillet, 5 et 12 août de 18h à 22h. Il ne restera plus que 8 candidates le soir de l'élection. Samedi 27 août, **les enfants seront invités dans la cité colorée de Wopai Hipaï**, place de la Comédie, pour une journée qui leur sera entièrement dédiée. Ils seront accueillis par le peuple des **Zipaias** qui leur proposera des concerts, ateliers et spectacles de 10h à 17h30. Le même jour, **un grand marché du terroir** se tiendra sur l'Esplanade avec une cinquantaine d'exposants venus présenter les produits de notre région : fruits, confitures, tartes, quiches, terrines et produits de bouche sur le thème de la mirabelle. Le soir, **Gaëtan Roussel** enflammera le parvis des Arènes avec ses tubes «**Help Myself**» ou «**Dis-moi encore que tu m'aimes**» et bien d'autres ! Un magnifique

feu d'artifices viendra clôturer cette journée. Dimanche 28 août, le **marché de l'artisanat** prendra la place du marché du terroir sur l'Esplanade. Une quarantaine d'artisans exposera ses œuvres et fera démonstration de ses talents. Dès 15h, **la traditionnelle parade de la Mirabelle sur le thème du folklore européen** démarrera à l'angle de l'avenue Louis le Débonnaire et avenue de l'Amphithéâtre pour finir son parcours place d'Armes vers 17h. Dès 16h, **le groupe Karmiel Flowers** se produira sur la même place. Enfin, du 31 août au 4 septembre, vous pourrez assister à l'envol de ballons dans le cadre des **Montgolfiades 2011**. Un bel été messin en perspective !

> Plus d'informations : www.metz.fr

ÉMILIE PRIZZON



Gaëtan Roussel



DES POLICES COMPLÉMENTAIRES

Depuis 2010, les Polices Nationale et Municipale travaillent ensemble sur des opérations phares ponctuelles et quotidiennes. Un atout supplémentaire pour mieux servir les messins et veiller sur leur tranquillité.

La signature de la Nouvelle Convention de Coordination entre Police Nationale et Municipale le 10 janvier 2010 a marqué le lancement d'une collaboration accrue entre les deux forces de Police. Plus de complémentarité, c'est plus d'effectifs pour mieux répondre à la sécurité des habitants.

UN CONTACT PERMANENT

Le succès de la collaboration entre la Police Nationale et la Police Municipale repose sur un travail en réseau, rythmé par l'échange permanent d'informations. Ces dernières proviennent des observations des patrouilles de la Municipale dans le cadre de l'ilotage (surveillance préventive et continue d'un quartier) et des éléments transmis par les habitants lors des permanences de la Police Municipale en Mairies de Quartiers, où tous les problèmes peuvent être abordés. Toutes ces informations sont croisées et recoupées avec celles de la Police Nationale, lors des réunions hebdomadaires de coordination.

DES INTERVENTIONS CONJOINTES

Ces réunions hebdomadaires et les échanges quotidiens entre les Polices Municipale et Nationale préparent l'organisation des opérations communes d'envergure et des patrouilles conjointes quotidiennes. En outre, les contacts fréquents entre le DDSP (Directeur Départemental de la Sécurité Publique) et l'Adjointe responsable de la sécurité permettent d'évoquer les grandes orientations d'actions communes sur le terrain en fonction des besoins de la population. Depuis le début d'année 2011, le nombre d'opérations communes d'envergure a augmenté de 20% par rapport à l'année précédente, soit cinq par mois. Leur fréquence est toutefois aléatoire, puisqu'elles

dépendent des besoins en sécurité des quartiers, à un instant «t». La collaboration des deux Polices assure une présence plus visible de la Police par des patrouilles (pédestres en Centre-Ville), de lutter contre les incivilités, contrôler la circulation, renforcer le contact avec les riverains et les commerçants et d'organiser dans certains quartiers comme Borny, la Grange-aux-Bois et la Patrotte, des opérations de contrôle des deux roues afin de lutter contre les nuisances sonores qui leur sont liées et limiter les comportements à risque.

ÉMILIE GEORGE

EN CHIFFRES - MAI 2011

Dernière opération à Borny :

12 fonctionnaires déployés (6 Policiers Municipaux / 6 Policiers Nationaux)
Patrouille pédestre de sécurisation de site au Parc Gloucester.

Contrôle routier de lutte contre les nuisances émanant des deux roues : plusieurs deux roues contrôlés.

Dernière opération à la Grange aux Bois :

7 fonctionnaires déployés (4 PM / 3 PN)
Patrouille pédestre de sécurisation de site rue de la Falogne et Place du Bon Temps.
Contrôle routier général : plusieurs véhicules et deux roues contrôlés, verbalisations des infractions.

Dernière opération Patrotte – Metz Nord :

14 fonctionnaires déployés (3 PM / 11 PN)
Contrôle routier de lutte contre les nuisances émanant des deux roues avec appui de patrouilles pédestres : plusieurs deux roues contrôlés : verbalisations des infractions et une interpellation.

> 3 questions à...

Hervé Niel,

Directeur Départemental
de la Sécurité Publique de la Moselle.

Danielle Heber-Suffrin,

Adjointe au Maire,
chargée de la Sécurité et de l'État Civil

Metz Magazine: Quelle est l'origine de cette collaboration ?

Hervé Niel : Elle est issue de la Convention de Coordination entre Police Nationale et Municipale de 2010. Depuis, la collaboration des deux Polices s'est bien engagée. Les excellents rapports qu'elles entretiennent aujourd'hui sont le résultat d'une évolution et d'une dynamique commune.

Danielle Heber-Suffrin : Cette collaboration s'est améliorée par la volonté politique de la municipalité et le professionnalisme de plus en plus reconnu des Polices Municipales. Les deux forces ont appris à mieux se connaître pour créer une complémentarité, dans un seul et unique but : assurer la sécurité et la tranquillité des messins.

M.M. : Comment s'organise-t-elle ?

H.N. : Elle se traduit par des réunions permettant de se tenir mutuellement informés de ce que chacun fait et des opérations quotidiennes à mener. Elles aboutissent ensuite à l'organisation de grosses opérations et de patrouilles mixtes, ciblées sur les quartiers où les habitants en ont besoin.

D.H.S. : Cette collaboration s'organise aussi par le contact étroit et la parfaite entente que nous avons entre nous. Il ne se passe pas 15 jours sans que nous échangions sur notre coopération.

M.M. : Qu'apporte la Police Nationale à la Municipale et réciproquement ?

H.N. : La Police Nationale apporte à la Municipale un renfort sur des opérations délicates, à la fois en termes d'effectif et de sécurité, car elle n'est pas armée. Cette complémentarité des deux forces permet une réelle montée en puissance.

D.H.S. : La Police Municipale participe à construire un solide maillage de la ville en relayant parfois la Police Nationale sur certains secteurs, sur certaines missions et durant certaines plages horaires. Cela permet de dégager les effectifs de la Police Nationale pour des opérations plus lourdes. Ainsi, les compétences accrues de la Municipale en matière de sécurité routière accroissent la couverture des forces de Police sur le terrain aux endroits et aux moments les plus dangereux.



MAGNY

Sport et Culture

«Une vie presque parfaite» est le titre du spectacle imaginé et joué par des membres de l'Association des Aveugles et Handicapés Visuels d'Alsace et de Lorraine, en Partenariat avec Sport et Culture. Il sera présenté vendredi 1er juillet à 20h15 au Centre Socioculturel de Magny, 44 rue des Prêles. Entrée gratuite.

Mairie de quartier

2 rue des Campanules

Tél. 03.87.55.59.09 / mqmagny@mairie-metz.fr

Ouverture : lundi, mercredi, jeudi et vendredi de 8h30 à 12h et mardi de 13h30 à 18h

Permanences des élus en Mairie de Quartier

Selima Saadi – Adjointe de quartier sera présente en Mairie de Quartier tous les jeudis en alternance avec Michèle Médoc, Conseillère Municipale de 10h30 à 12h. Nathalie De Oliveira, Les vendredis de 10h à 12h. Sauf mois d'Août.

Police

Permanence de la Police Municipale en Mairie de quartier le jeudi de 8h30 à 10h.

Mise à disposition de défibrillateurs

- 7 rue du Bourdon
- Mairie de Quartier
- Bibliothèque

Bibliothèque de Magny

Bibliothèque pour adultes et jeunes
Centre socio-culturel - 44, rue des Prêles
Tél. 03.87.62.72.63

Mél : bibliomagny@mairie-metz.fr

Mardi	15 h - 18 h
Mercredi	13 h - 17 h
Vendredi	15 h - 18 h
Samedi	10 h - 12 h et 13 h - 17 h

En juillet-août :

mercredi : 13 h-17 h

et samedi : 10 h-12 h et 13 h-17 h



NOUVELLE VILLE

Echecs

Le Club Metz-Charlemagne, activité de la MJC Metz-sud, organise son 15e tournoi d'échecs ouvert à toutes les catégories de petits pousins à vétérans, le 19 juin de 14h à 18h. Inscriptions et renseignements à la MJC Metz-Sud avant le 17 juin à 18h (Elo et n° licence obligatoire).

Fête de la Musique

Le «Chœur d'hommes de Metz» et la chorale mixte «La Chanterey» animeront la Fête de la Musique avec un concert en plein air, mardi 21 juin à 20h30 dans les jardins de la MJC Metz-Sud. En cas de mauvais temps le concert aura lieu dans les locaux de la MJC Metz-Sud. Entrée libre.

Centre aéré

Du 4 juillet au 2 septembre 2011: centre aéré pour enfants de 4 à 13 ans du lundi au vendredi, au choix pour une ou plusieurs journées dans la semaine. Accueil de 7h45 à 9h. Sortie de 17h à 18h30. Chèques vacances acceptés.

Périscolaire

Les dossiers pour le périscolaire de la prochaine rentrée sont disponibles au secrétariat de la MJC Metz-Sud et sont à retourner au plus tôt, le nombre de places étant limité. Renseignements: MJC Metz-Sud – 87, Rue du XX^e Corps Américain Tél: 03.87.62.71.70.

Mairie de quartier

1 rue de Bouteiller

Tél. 03.87.55.59.10 / mqtherese@mairie-metz.fr

Ouverture tous les jours de 8h30 à 12h et de 13h30 à 18h sauf le vendredi après-midi.

Police

Permanence de la Police Municipale en Mairie de quartier le jeudi de 13h45 à 15h15

Mise à disposition de défibrillateurs

- Complexe Sportif St-Symphorien
- Mairie de Quartier
- Stade Dezavelle
- Pôle Espaces Verts au Jardin Botanique

SABLON

Jeux

L'association École de la Paix propose un après-midi dédié à la pratique des jeux de société coopératifs, dimanche 26 juin de 14h30 à 18h30 au Centre République.

Théâtre

Le Petit Théâtre d'Ernest propose sa dernière journée de travail théâtral, accessible à tous, de l'année scolaire 2010/2011 avec la présence de tous les acteurs de La grande marche aux simulacres: samedi 25 juin à la Maison des Associations du Sablon - 1 bis, rue de Castelnau, de 13h30 à 19h (accueil à partir de 13h). 5€ par séance. Date limite d'inscription le jeudi précédant l'atelier. Nombre de places limité à 15 personnes. Renseignements au 09.54.18.51.56 ou 06.13.85.98.98. ou à pternest57@hotmail.com.

Mairie de quartier

4/6 rue des Robert

Tél. 03.87.55.59.08 / mqsablon@mairie-metz.fr

Ouverture tous les jours de 8h30 à 12h et de 13h30 à 18h, sauf le vendredi après-midi.

Police

Permanence de la Police Municipale en Mairie de quartier le jeudi de 10h30 à 11h45

Permanences des élus en Mairie de quartier

Selima Saadi – Adjointe de quartier sera présente en Mairie de Quartier le mardi tous les 15 jours de 14h à 15h30 et le jeudi tous les 15 jours de 9h à 10h et sur RDV, sauf juillet et août (par tél. uniquement).

Nathalie De Oliveira – Conseillère Municipale sur RDV

Stéphane Martalié – Conseiller Municipal sur RDV

Laure Dupont – Conseillère Municipale sur RDV

Mise à disposition de défibrillateurs

- 199 avenue André Malraux
- Mairie de Quartier
- Rue d'Hannoncelles
- Pôle Espace Vert au Jardin Botanique

Médiathèque du Sablon

Bibliothèque pour adultes et jeunes, discothèque, vidéothèque
Centre République - 4/6, rue des Robert

Tél. 03.87.55.59.34

Fax 03.87.55.59.39

Mél : mediasablon@mairie-metz.fr

Mardi	14 h - 19 h
Mercredi	10 h - 17 h
Jeudi	14 h - 19 h
Vendredi	14 h - 19 h
Samedi	10 h - 17 h

En juillet-août :

du mardi au vendredi : 14 h-18 h

et le samedi : 10 h-17 h



TRAVAUX SUIVEZ LE GUIDE

Metz se modernise, au travers de projets d'envergure comme METTIS, l'Avenue de la Seille, la place Mazelle ou le Quartier de l'Amphithéâtre. Revers de la médaille, ces chantiers gênent temporairement la circulation. Pour vous simplifier la ville, des itinéraires « bis » seront mis en place d'ici la rentrée vers le Centre-Ville et la Gare.

Les itinéraires alternatifs (ce mois-ci : le quart sud-est de la ville), vous permettront de rejoindre le Centre-Ville ou la Gare en évitant au mieux les principaux chantiers. Destinées aux automobilistes, ces déviations ne doivent pas faire oublier que la meilleure solution en période de travaux reste le vélo ou les transports en commun, en fonction des possibilités de chacun.

DEPUIS L'AVENUE DE STRASBOURG

Cette avenue est à éviter au maximum. Depuis le rond-point de la Maison d'Arrêt, la rue du Fort Queuleu vous conduit, via la rue Roederer, vers l'axe des rues Joseph Henot

et Lothaire. Au Sablon, la rue Saint Pierre débouche sur le passage du Sablon, au-delà duquel vous rejoignez, la Gare, le Centre-Ville et l'A31, par les rues habituelles.

DEPUIS MAGNY

Depuis l'avenue André Malraux, prendre à gauche après le pont SNCF, vers les rues des Dames de Metz et de Castelnau. Au pont Amos, poursuivre par la rue aux Arènes pour rejoindre le passage du Sablon.

DEPUIS METZ-BORNAY

Pour le Centre-Ville comme pour la Gare, préférez la Voie Rapide Est (V.R.E.) puis la rue des Tanneurs ou le boulevard Maginot.

DEPUIS LE BAS DE QUEULEU ET PLANTIÈRES

Pour les habitants de ce quartier très impacté, la rue du Pont Rouge vers la V.R.E reste préférable pour accéder au Centre-Ville. Début 2012, la passerelle de la Seille reliera directement Queuleu aux parvis des Arènes, pour un accès facilité des piétons et vélos vers la gare.

➤ Prochainement dans Metz Magazine : les itinéraires de délestage au nord de la Ville.



BORNY

Anatolie

Le groupe de danse folklorique du Centre Culturel d'Anatolie, situé au 28, rue du Maine se produira le 21 juin dans le cadre de l'inauguration du FEST'F et le 9 juillet à l'occasion de la fête de Quartier Metz Nord. Tout au long du mois de juillet, l'équipe d'animation du Centre proposera des ateliers ludiques à tous les enfants et jeunes de Borny dans la cours du Maine et dans les espaces publics. Cette action se fera en partenariat avec les structures socio-culturelles du quartier, avec le concours financier de la Ville de Metz, du Conseil Général de Moselle, de la Région Lorraine et la C.A.F. En juillet, l'association proposera un accueil de loisirs destiné aux mineurs (plus de 6 ans), dans ses locaux rue du Maine. Une équipe diplômée proposera des ateliers divers: expressions artistiques, activités ludiques, jeux extérieurs et sorties ponctuelles. Possibilité d'accueil 20 enfants et permanence d'inscription les jeudis après-midi. Renseignements au 03.87.75.18.11 ou à akm57@hotmail.fr.

ATD Quart Monde

Le groupe de Metz du Mouvement ATD Quart Monde a inauguré son nouveau local au 21, rue du Languedoc en mai dernier.



Mairie de quartier

4 boulevard de Provence
Tél. 03.87.55.59.05 / mqborny@mairie-metz
Ouverture tous les jours de 8h30 à 12h et de 13h30 à 18h, sauf le vendredi après-midi.

Permanences des élus en Mairie de quartier

Patrice Nzihou – Adjoint de quartier
le jeudi de 9h à 12h.
Maryse Bresson – Conseillère Municipale
sur RDV uniquement.

Permanence de l' Armée de Terre

le 3^e mercredi du mois de 14h à 15h45.

Police

Permanence de la Police Municipale en Mairie de quartier le mercredi de 15h45 à 17h15.

Mise à disposition de défibrillateurs

- 9 rue de Périgueux
- Mairie de Quartier
- Rue Henri Bergson
- Boulevard Arago
- 11 rue du Dauphiné
- Halle d'Athlétisme
- Médiathèque
- Pôle Système d'Information et de Télécommunication, 2 rue Graham Bell

Médiathèque Jean-Macé

Bibliothèque pour adultes et jeunes, discothèque, vidéothèque
2, boulevard de Provence
Tél. 03.87.68.25.35
Fax 03.87.76.21.81
Mél : mediaborny@mairie-metz.fr

Mardi 14 h - 19 h
Mercredi 10 h - 17 h
Jeudi 14 h - 19 h
Vendredi 14 h - 19 h
Samedi 10 h - 17 h

En juillet-août :

du mardi au vendredi : 14 h-18 h et le samedi : 10 h-17 h

BELLECROIX

Mairie de quartier

12 bis rue d' Annecky
Tél. 03.87.55.59.03
mqbellecroix@mairie-metz.fr

Ouvert : lundi-mercredi-vendredi, de 8h30 à 12h, mardi-jeudi, de 13h30 à 18h.

Permanences des élus en Mairie de quartier

Patrice Nzihou – Adjoint de quartier
le mercredi de 9h à 12h.

Permanence de la Délégation à l'Emploi de la Ville de Metz

les lundis de 9h à 11h30 à la Mairie de quartier de Bellecroix

Police

Permanence de la Police Municipale en Mairie de quartier
le jeudi de 15h45 à 17h15.

Mise à disposition de défibrillateurs

- Rue du général Fournier
- Mairie de Quartier
- Avenue de Lyon
- Bibliothèque

Bibliothèque de Bellecroix

Bibliothèque pour adultes et jeunes
Centre culturel, social et sportif - 13, rue de Toulouse
Tél. 03.87.75.14.00
Mél : bibliobellecroix@mairie-metz.fr

Mardi 15 h - 18 h
Mercredi 13 h - 17 h
Vendredi 15 h - 18 h
Samedi 10 h - 12 h et 13 h - 17 h

En juillet-août :

Mardi et vendredi : 15 h - 18 h

VALLIÈRES

Nature

L'association CPN Coquelicots organise des balades nature ludico-naturalistes « Chemins, j'aime la nature sur les bords », samedi 18 juin de 14h30 à 17h, samedi 25 juin de 20h à 22h30, vendredis 29 juillet et 5 août de 20h à 22h30, samedis 30 juillet et 6 août de 14h30 à 17h, dimanches 31 juillet et 7 août de 9h30 à 12h. Découverte, connaissance, partage et action au fil des saisons, dès 7 ans avec parent. 4€/famille (gratuit pour les adhérents), accueil au 26 rue des Marronniers. Inscription et renseignements au 06.16.27.26.07 ou à cpncoquelicots@free.fr.

Arts et culture

L'association Arts et culture dispense des cours de dessin, pastel, aquarelle, la peinture à l'huile, acrylique, sculpture modelage (terre cuite). Elle propose différents cours pour adultes ados et enfants au Centre socioculturel de la Corchade, 37 rue du Saulnois, avec Christian Delille artiste peintre sculpteur diplômé des Beaux-Arts. Renseignements et inscriptions pour la rentrée 2011/2012 au 03.87.74.66.12 ou au 06.71.88.53.74. Mail : association.artsetculture@laposte.net.

Feux de la Saint Jean

L'amicale de la Corchade organise ses feux de la Saint-Jean, samedi 25 juin.

Mairie de quartier

3 rue des Bleuets
Tél. 03.87.55.59.04 / mqvallieres@mairie-metz.fr
Ouverture les mardi, jeudi et vendredi de 8h30 à 12h et les lundi, et mercredi de 13h30 à 18h.

Permanences des élus en Mairie de quartier

Gilbert Krausener – Conseiller Municipal sur RDV, hors 1^{re} quinzaine de juillet et mois d'août.

Permanence de la Police Municipale le mercredi de 13h45 à 15h15.

Mise à disposition de défibrillateurs

- 33 bis rue des Carrières
- Mairie de Quartier



Metz Magazine a choisi de vous présenter les entreprises qui concourent au dynamisme de l'économie locale. Retrouvez chaque mois dans nos colonnes les entreprises innovantes. Une rubrique élaborée en collaboration avec Metz Métropole Développement.

SPIE EST

L'ÉCONOMIE VERTE

Présente en Lorraine depuis les années 1950, Spie Est s'est installée depuis février 2011 dans de nouveaux locaux à proximité de Metz-Technopôle. Les deux agences historiques de la région d'Uckange et de Vandœuvre-lès-Nancy ont fusionné pour une plus grande efficacité.

LE MÉTIER

Filiale du groupe Spie, Spie Est génère un chiffre d'affaires de 3,7 milliards d'euros et compte 29 000 salariés dans plus de 30 pays, Spie Est est spécialiste des services en génie électrique, mécanique et climatique, de l'énergie et des systèmes de communication, le chantier est au cœur de leur métier. Spie améliore la qualité du cadre de vie en accompagnant les collectivités et les entreprises dans la conception, la réalisation, l'exploitation et la maintenance d'installations plus économes en énergie et plus respectueuses de l'environnement

UNE IMPLANTATION MESSINE

La direction régionale de Spie Est compte 450 salariés qui agissent sur le territoire lorrain; ce sont 150 sédentaires (responsables d'affaires, chefs de projet, techniciens d'étude) et 300 spécialistes du chantier et techniciens de maintenance qui sont chaque jour sur le terrain. Spie Est a choisi de s'implanter à Metz pour plusieurs raisons dont la complémentarité géographique entre les deux agences d'Uckange et de Vandœuvre-lès-Nancy.



inauguration de Spie Est en présence de Dominique Gros, Maire de Metz



«Nous n'avons aucun regret, 100% des salariés des deux agences nous ont suivi, nous avons réussi à garder notre unité» affirme Xavier Daubignard, directeur de l'Agence Lorraine. Les nouveaux locaux reflètent les valeurs de l'entreprise. Le bâtiment, construit par une filiale de Vinci Construction France et sous l'égide de l'architecte Christophe Mariotti, est exemplaire en termes d'économie d'énergie: isolation par l'extérieur, toitures végétalisées, système de chauffage par pompes à chaleur, éclairage à LED, panneaux photovoltaïques, tout est pensé dans l'esprit de l'économie verte. L'ensemble immobilier se compose d'un bâtiment de bureaux de 6 000 m² et de 2 000 m² d'ateliers.



LA PATROTTE / METZ NORD

Clubs seniors

Club Marianne Patrotte

4, rue Paul Chevreux
Contact : Huguette Fedollière
Tél. : 03.87.62.17.30

Ouverture : de septembre à juin, le mardi et jeudi de 13h30 à 18h hors vacances scolaires

Club des 4 Bornes

2, rue des Bournon
Contact : Lydia Klein
Tél. : 03.87.30.44.96

Ouverture : d'octobre à mai, le mardi et vendredi de 14h à 18h / de juin à septembre, le mardi de 14h à 18h

Club Soleil Bo Pré

95, rue Pierre et Marie Curie
Contact : Antonia Schirra
Tél. : 03.87.30.41.89

Ouverture : d'octobre à juin mardi et jeudi de 14h à 17h30

Mairie de quartier

8 rue Charles Nauroy
Tél. 03.87.55.59.02 / mqpatrotte@mairie-metz.fr

Ouverture : tous les jours de 8h30 à 12h et de 13h30 à 18h sauf le vendredi après-midi.

Permanences des élus en Mairie de quartier

Françoise Ferraro – Adjointe de Quartier
le vendredi de 9h à 11h et sur RDV.
Sauf mois d'août

Police

Permanence de la police municipale en Mairie de Quartier
Le mercredi de 10h30 à 11h45.

Agora

Maison du Projet
rue Paul Chevreux et Charles Nauroy
de 13h30 à 17h30
sauf le vendredi après-midi

Service Hygiène

Permanence du Service d'Hygiène de la Ville de Metz, chaque
Lundi matin de 8h30 à 12h, au 144 route de Thionville à destination des professionnels de la restauration, cafetiers et commerçants qui désirent recevoir des informations sanitaires, déposer des pièces ou retirer des dossiers.

Mise à disposition de défibrillateurs

- 5 rue Théodore de Gargan
- Mairie de Quartier
- Rue des Intendants Joba
- Bibliothèque
- Services Techniques rue Dreyfus Dupont
- Services municipaux, 144 route de Thionville

Bibliothèque de la Patrotte

Bibliothèque pour adultes et jeunes
Centre culturel et social - 4, rue Paul Chevreux
Tél. 03.87.30.18.52

Mél : bibliopatrotte@mairie-metz.fr

- Mardi 15 h - 18 h
- Mercredi 13 h - 17 h
- Vendredi 15 h - 18 h
- Samedi 10 h - 12 h et 13 h - 17 h
- En juillet-août :
- Mercredi 10 h-12 h et 13 h-17 h
- Vendredi 15 h-18 h

LES AXES DE DÉVELOPPEMENT

« À Metz, il existe un important gisement d'opportunités commerciales, Spie Est y a de grandes ambitions car la ville est en renouveau, elle retrouve un véritable dynamisme » déclare Xavier Daubignard. Aujourd'hui, Spie Est est encore majoritairement industrielle en Lorraine (40% du CA) mais a déjà bien entamé sa diversification vers le tertiaire, les collectivités, la maintenance multi technique sans oublier les opportunités offertes par le développement de l'économie verte.

Misant sur des secteurs en plein essor et s'appuyant sur une reprise des investissements du secteur industriel prometteuse, Spie Est est en plein développement et consolide ainsi sa position sur les marchés lorrains.

ÉMILIE PRIZZON

CARTE D'IDENTITÉ

- Spie-Est, Direction Régionale Est du groupe Spie
- 1, rue de la Grange-aux-Bois
- Directeur Agence Lorraine : Xavier Daubignard
- 450 salariés
- 55 millions de chiffre d'affaires



DEVANT-LES-PONTS / LES ÎLES

MJC 4 Bornes

Un grand spectacle musical de tango sera présenté par la MJC des 4 Bornes, à la Salle Saint Exupéry de Woippy, le 25 juin à 20h. Renseignements et réservations au 03.87.31.19.87 de 14h à 18h.

Mairie de quartier

15 Chemin Sous-les-Vignes
Tél. 03.87.55.59.01 / mqdlp@mairie-metz.fr

Ouverture : tous les jours de 8h30 à 12h et de 13h30 à 18h sauf le vendredi après-midi.

Permanences des élus en Mairie de Quartier

Catherine Oasi-Schaefer – Conseillère Municipale de quartier
le 1^{er} mardi du mois de 9h30 à 11h30.

Permanence d'un conciliateur de justice en Mairie de Quartier

Permanences tous les mercredi matin de 10h à 11h.

Police

Permanence de la police municipale en Mairie de Quartier
le mercredi de 8h30 à 10h.

Mise à disposition de défibrillateurs

- 20 rue René Paquet
- Mairie de Quartier
- Square du Luxembourg
- Médiathèque du Pontiffroy

Clubs seniors

Club Rue de la Ronde

76, rue de la Ronde
Contact : René Seignert
Tél. : 03.87.30.44.01

Ouverture : de septembre à mai, le mardi et vendredi de 13h30 à 17h30

Club Saint-Simon

6, Place de France
Contact : Simone Heddeshaimer
Tél. : 03.87.30.46.90

Ouverture : d'octobre à mai, le mardi de 14h à 17h45



LES TRAVAUX ROUTE DE THIONVILLE...

Que se passe-t-il route de Thionville ?

Il y a des tranchées, des tuyaux, des camions de chantier...

C'est la régie Haganis qui ouvre la chaussée pour moderniser les égouts depuis la rue Boileau jusqu'au pont de chemin de fer. Des travaux nécessaires pour éviter le débordement des eaux usées sur la chaussée en période d'orage. Ce risque a été constaté entre la rue Boileau et celle des Intendants Joba. Il faut donc poser un tuyau plus gros à la place de l'ancien, un tuyau capable de recevoir les 150 litres par jour que déverse chaque habitant de la rue, plus des rejets d'établissements divers et plus le flot des gros orages. Au total, il faut un tuyau de 1,40 mètre de diamètre qui sera enterré entre 4 et 5 mètres de profondeur.

L'automobiliste qui louvoie entre les obstacles du chantier peut remarquer la couleur jaune orange de ces tuyaux. Ils sont faits en fibre de verre enduite de résine, comme les voiliers de compétition. C'est un matériau quasi inusable qui ne se corrode pas. Une fois en place, il y sera pour 50 ans au moins !

Ces travaux prévus depuis longtemps ne paraissent pas urgents. C'est grâce à METTIS qu'ils se réalisent maintenant. En effet, la future ligne B va bientôt passer par les rues Boileau et Joba et il ne sera plus question d'ouvrir la chaussée avant très

longtemps. Mais on ne va pas seulement changer ce petit tronçon de 200 m. Haganis va mener ses travaux jusqu'à l'égout de grande dimension qui arrive déjà au pont de chemin de fer. Ce chantier prendra fin en octobre.

Finalement, il s'agit d'une gêne importante des riverains mais pour une durée limitée et un confort de vie amélioré à long terme.

SERGE RAMON,
D'APRÈS DOCUMENTS HAGANIS

ET AVENUE DE L'AMPHITHÉÂTRE AUSSI !

Ça y est, c'est commencé : un nouveau chantier avenue de l'Amphithéâtre, face au Centre Pompidou-Metz, du parking souterrain jusqu'à la gare routière.

Mêmes ennuis et même raisonnement qu'à Metz-Nord. Il faut refaire et agrandir un égout datant de 1910 pour être sûr que des eaux usées ne débordent pas sur des chaussées du Sablon en période de gros orages. Et on profite, bien sûr, de la construction du METTIS pour régler le problème tout de suite et pour très longtemps.

En attendant, la circulation, déjà difficile, ne va pas s'améliorer. Les véhicules venant de l'avenue de Strasbourg passeront le long du

chantier en direction de la gare, durant les mois de mai à octobre. L'autre sens de circulation, celui qui va en direction de l'avenue de Strasbourg, passera par l'Avenue Mitterrand et le long des Arènes.

Pendant ce temps HAGANIS construira un égout de grand diamètre, en partie en tranchée, en partie en tunnel sous la chaussée. Ces travaux en tunnel, tout à fait exceptionnels, sont pratiqués au droit des vestiges de l'amphithéâtre romain pour abîmer le moins

possible les restes archéologiques éventuels. En pratique, on pousse horizontalement, sous la chaussée, un « bouclier » sous forme d'un tube métallique large de 1,50 m dans lequel travaillent deux mineurs qui creusent les terrains devant eux.

Derrière ce tube, on pousse les tuyaux en fibre de verre qui deviendront l'égout de grand diamètre dont on a besoin.

SERGE RAMON, D'APRÈS DOCUMENTS HAGANIS



QUEULEU / PLANTIÈRES

Vide-Grenier

Le Comité de Quartier de Queuleu-Plantiers-Tivoli organise un vide-grenier avec les Scouts-Guides de France et le Foyer du Jeune Travailleur/Etap-Habitat, dimanche 3 juillet de 7h à 17h dans le parc du FJT, 2 rue Georges Ducrocq. Restauration sur place. Renseignements au 03.87.74.22.20.

Centre Culturel de Queuleu

Les 39 enfants à partir de 4 ans et adolescents de l'atelier Danse modern'jazz du centre culturel de Queuleu vous invitent à leur Gala de Danse du 19 juin à 15h, dans la grande salle du centre culturel, sur le thème «Lève-toi et danse». La Compagnie des Pas Petits de l'atelier théâtre enfants et adolescents du centre présentera son spectacle «Crimes et Délices» de fin de saison, dans la grande salle du centre, samedi 2 juillet à 18h. Le centre culturel prépare sa prochaine saison et organisera des Journées Portes Ouvertes, les 17 et 18 septembre, de 14h à 18h pour présenter la saison 2011-2012 et exposer les travaux des divers ateliers. Renseignements: Centre culturel de Queuleu, 53 rue des Trois Evéchés. Tél. 03.87.65.56.84/ ccmq57@wanadoo.fr.

CALP

Fête de clôture au CALP, samedi 18 juin à partir de 14h30 (toutes les activités de l'association seront représentées sous forme de démonstration, de chansons).

À partir de 19h30 une fête de quartier sera organisée avec les commerçants du quartier. Renseignements au 03.87.36.08.28.

Loto

Loto spécial fête des Pères samedi 25 juin à partir de 20h30 au CALP. Ouverture des portes à 18h30. De nombreux lots sont à gagner.

Spectacle

Les dancershow57 organisent leur spectacle de fin d'année dimanche 26 juin à partir de 15h30 à la

salle polyvalente du CALP. Entrée gratuite, réservation obligatoire au 06.73.16.87.83.

Vacances

Centre aéré de juillet au CALP. Quatre semaines d'activités sont programmées. Inscriptions au CALP à compter de début juin. Renseignements au 03.87.36.08.28.

Jardinage bio

Le jardin partagé de Queuleu organise une fois par mois un cours de jardinage biologique encadré par M. Maubert, qui tient une rubrique mensuelle de jardinage dans la presse. Les séances auront lieu le 1er lundi de chaque mois de 20h à 21h30. Les séances sont ouvertes à tous, messins ou non messins. Le lieu sera précisé au moment de l'inscription. Renseignements à jardin.semestzetou@laposte.net ou au 06.87.06.11.72.

Qi Gong

Le jardin partagé de Queuleu organise une séance de Qi Gong destinée à préparer votre corps à la nouvelle saison, dimanche 19 juin de 10h à 11h30. La séance, prévue au jardin, aura lieu en gymnase en cas de mauvais temps. Séance destinée à tout public, inscription obligatoire, participation 6€. Un pique-nique improvisé est proposé autour du jardin en fin de séance. Renseignements à jardin.semestzetou@laposte.net ou au 06.87.06.11.72.

Clubs seniors

Club Plantières

Contact: Anne-Marie Bohr

Tél.: 03.87.74.06.14

Permanence après 19 h

Club Queuleu-Tivoli

12, rue des Vosges

Contact: Claude Georges

Tél.: 03.87.55.12.47

Ouverture: de septembre à juin, le mercredi et vendredi de 14h à 17h / juillet et août, le mercredi de 14h à 17h

Enquête publique

Par arrêté n° 2011-UPO/PLU-04 du 31/05/2011, le Maire de Metz a ordonné l'ouverture de l'enquête publique sur le projet de révision simplifiée n°3 du PLU, portant sur la réalisation de METTIS avenue de Plantières, projet dont Metz Métropole est maître d'ouvrage, en adaptant le règlement de cette zone en réduisant un espace boisé classé. Le commissaire-enquêteur recevra en Mairie de Quartier de Plantières-Queuleu, 1 rue du roi Albert le 29 juin de 14h à 17h et le 13 juillet de 14h à 17h. Chacun pourra prendre connaissance du dossier et consigner éventuellement ses observations sur le registre d'enquête ou les adresser par écrit à l'attention de M. le Commissaire Enquêteur, Hôtel de ville de Metz, 1 Place d'Armes, 57000 METZ. Un mois après l'expiration du délai d'enquête, le rapport et les conclusions du commissaire-enquêteur pourront être consultés à la Mairie de Metz.

Mairie de quartier

1, rue du Roi Albert

Tél. 03.87.55.59.07 / mqueuleu@mairie-metz.fr

Ouverture : tous les jours de 8h30 à 12h

et de 13h30 à 18h sauf le vendredi après-midi.

Permanences des élus en Mairie de quartier

Claire Mertz, Conseillère Municipale, tient une permanence à la Mairie de quartier de Queuleu-Plantiers tous les mercredis du mois de 10h30 à 12h ou sur RDV.

Police

Permanence de la Police Municipale en Mairie de quartier le mardi de 15h45 à 17h15.

Mise à disposition de défibrillateurs

- 20 rue des Déportés

- Mairie de Quartier

- Les Arènes

GRANGE-AUX-BOIS

I.G.C.S.

L'assemblée générale annuelle de l'Interassociation de Gestion des Centres Socioculturels de Metz la Grange-aux-Bois se tiendra vendredi 17 juin à 20h au centre socioculturel, 86 rue de Mercy. L'interassociation organise un accueil pour les enfants de 3 à 11 ans et pour les adolescents en juillet et août. Les inscriptions aux accueils périscolaire et mercredis éducatifs pour la rentrée 2011/2012 commenceront en juin. Renseignements et inscriptions au centre, au 03.87.74.85.88 ou 09.62.57.58.68. Courriel: cscgrangeauxbois@gmail.com. Site: cscgrangeauxbois.e-monsite.com.

Mairie de quartier

1 rue du Bois-de-la-Dame

Tél. 03.87.55.59.06 / mqgrange@mairie-metz.fr

Ouverture : lundi, mardi, jeudi de 13h30 à 18h et mercredi, vendredi de 8h30 à 12h.

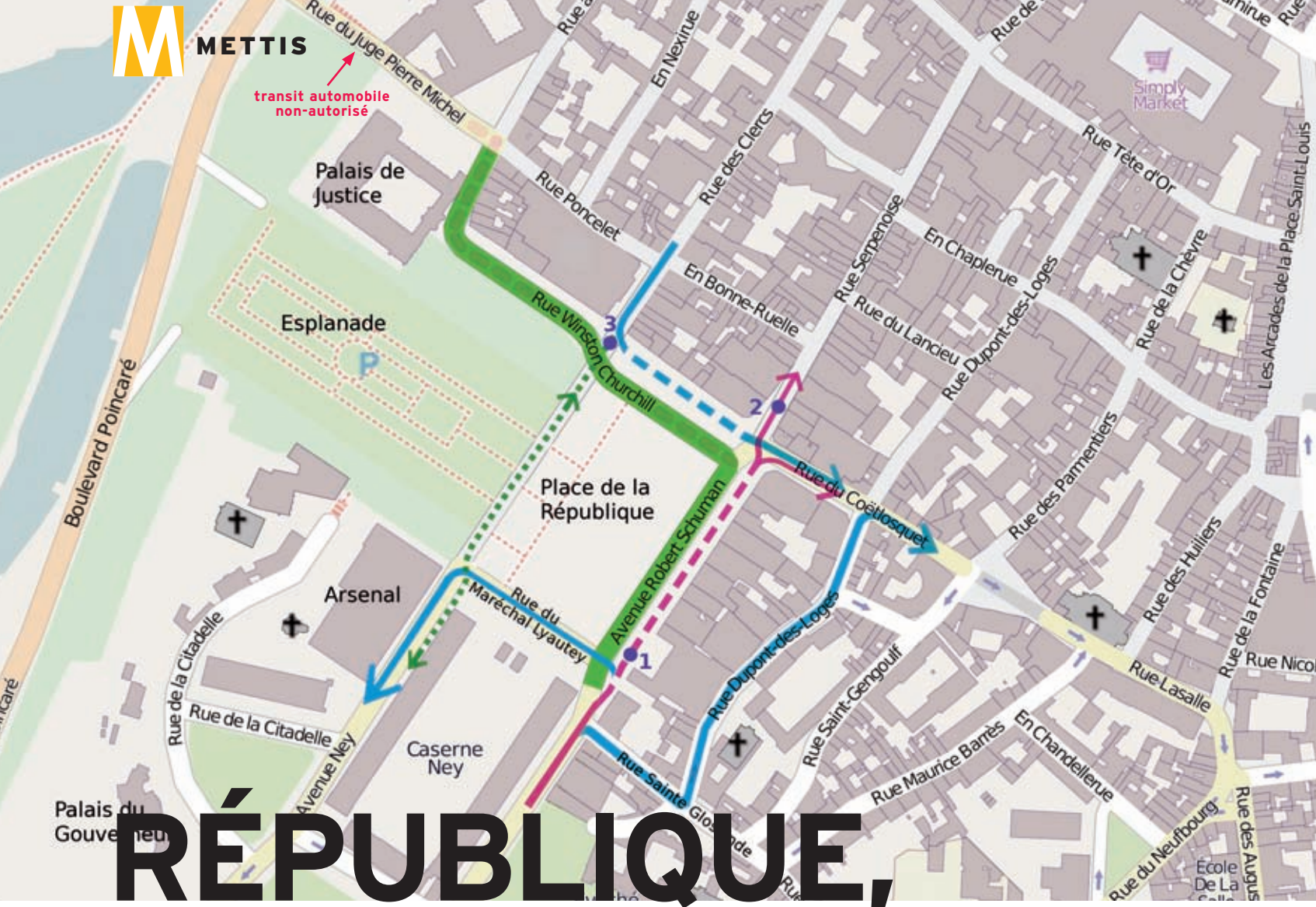
Permanences des élus en Mairie de quartier

Marie Riblet - Conseillère Municipale sur RDV.

Police

Permanence de la police municipale en Mairie de quartier le mardi de 13h45 à 15h15.



transit automobile
non-autorisé


RÉPUBLIQUE, MODE D'EMPLOI

La venue de METTIS sur la place de la République en 2013 modifie dès à présent les accès et sorties de l'hyper-centre. Revue de détail de ce qui changera, à la mi-juin, autour de cette place désormais incontournable.

NOUVEAUX USAGES

Les rues Haute-Pierre, Winston Churchill et l'avenue Robert Schuman seront exclusivement réservées aux bus, depuis la rue Poncelet jusqu'à la rue Sainte-Glossinde.

Les contre-allées de la rue W. Churchill et de l'avenue R. Schuman seront réservées aux voitures, camions et vélos et limitées à 10 km/h.

Rappel: le transit automobile est non-autorisé dans la rue du Juge Michel. Des informations complémentaires et détaillées seront données aux riverains lors des prochaines phases de travaux.

AVENUE ROBERT SCHUMAN

Contrôlée par une borne (1), la contre-allée R. Schuman sera accessible aux mêmes conditions que le plateau piétonnier.

Aux heures de livraison ou pour les résidents, cette voie permettra donc un accès

direct à la rue Serpenoise et à la rue du Coëtlosquet. La borne (2) limitant l'accès à la rue Serpenoise, abaissée en journée du fait de la grande fréquence des bus, sera relevée de 19h à 6h du matin.

Aux heures de fermeture de la contre-allée R. Schuman, la sortie de l'avenue s'effectuera par la rue du Maréchal Lyautey ou par les rues Saint-Glossinde et Dupont-des-Loges.

RUE DES CLERCS

La sortie du plateau piétonnier par la rue des Clercs s'effectuera en empruntant la contre-allée W. Churchill vers la rue du Coëtlosquet.

L'accès à la rue W. Churchill depuis la rue des Clercs sera uniquement réservé aux bus. La borne rétractable (3), actionnée par télécommande, sera dotée d'un interphone utilisable en cas de nécessité absolue.

Les vélos peuvent déjà traverser la rue

W. Churchill par l'itinéraire cyclable, en longeant l'Esplanade vers l'avenue Ney.

BRUNO MUSCAT

CE QUI CHANGE

- Couloir bus -METTIS
interdit à tout autre véhicule
- Nouveaux accès
- Nouvelles sorties
- Contre-allées
limitées à 10 km/h
- Itinéraire cyclable
- Nouvelle borne (renvoi au texte)



CENTRE VILLE

La nouvelle nuit du 4 août

La section de Metz de la Ligue des Droits de l'Homme célèbrera l'anniversaire de l'abolition des privilèges en programmant une soirée de festivités intitulée « La nouvelle nuit du 4 août 1789 ». Elle se déroulera dans la nuit du 4 au 5 août de 18h à 1h, sur le Parvis des Droits de l'Homme, avec le soutien de la municipalité. Cette manifestation trouvera un écho tout particulier dans le cadre du pacte citoyen, en collaboration avec les associations et les syndicats qui ont signé ce pacte et sont représentés à Metz (ATTAC, CGT, RESF, ACAT, CASAM, FOL). Renseignements auprès de la Présidente de la LDH section de Metz, Genevieve Grethen / genevieve.grethen@wanadoo.fr.

Salon de la Solidarité

La 3^e édition du Salon de la Solidarité se tiendra place de la République le 18 juin prochain. Il permettra à l'ensemble des associations humanitaires de se présenter et de recruter de nouveaux bénévoles. L'inauguration aura lieu à 10h en présence de Dominique Gros, des parrains, des élus de la Commission Citoyenneté et Solidarité du Conseil Municipal des Enfants, de Patricia Sallusti, Adjointe au Maire de Metz et de Benoît Mercier, Président du Directoire de la Caisse d'Épargne Lorraine-Champagne-Ardenne. Remise du prix PEP Solidarité Lorraine à 15h.

Enquête publique

Par arrêté n° 2011-UPO/PLU-04 du 31/05/2011, le Maire de Metz a ordonné l'ouverture de l'enquête publique sur le projet de révision simplifiée n°1 du PLU portant sur la reconversion de la manufacture des tabacs située rue Belle-Isle, projet privé dont Bouygues Immobilier est maître d'ouvrage, en créant un règlement spécifique à cette zone. Le commissaire-enquêteur recevra à la Mairie de Metz, 1 Place d'Armes, le 22 juin de 14h à 17h, le 6 juillet de 14h à 17h, le 22 juillet de 14h à 17h. Chacun pourra prendre connaissance du dossier et consigner éventuellement ses observations sur le registre d'enquête ou les adresser par écrit à l'attention de M. le Commissaire Enquêteur, Hôtel de ville de Metz, 1 Place d'Armes, 57000 METZ. Un mois après l'expiration du délai d'enquête, le rapport et les conclusions du commissaire-enquêteur pourront être consultés à la Mairie de Metz.

Ste Croix des Arts

L'atelier Ste Croix des Arts, situé au 2, rue des écoles, propose une résidence permanente à Jean-Marie Wunderlich (sculpture, gravure, dessin) et Philippe Buiatti (sculpture). Dans le cadre d'échanges artistiques, l'atelier collabore également avec Philippe Detzen (peinture) en résidence partagée (Metz - Los Angeles). Ste Croix des Arts participe à la vie culturelle messine dans le cadre de différents événements (Parcours d'artistes, Nuit blanche, 3 week-end d'art en décembre...) et présente chaque année quelques expositions d'artistes français et étrangers (4 femmes d'art, carte blanche à...). Cette année l'événement « 4 femmes d'art » accueille Sophie Lécuyer, Martine Fey, Christine Fourdraine-Rankine et Pascale Reger, les 18 et 19 juin de 15h à 19h. Vernissage vendredi 17 juin à partir de 18h30. Renseignements sur <http://www.buiatti-sculpture.tumblr.com>. Tél. 06.75.20.05.70.

Fête de la Musique

Des musiciens résidents de l'atelier musicothérapie de l'établissement le « Haut-Soret », se produiront devant l'école Notre-Dame, rue de la Chèvre, lundi 21 juin de 18h30 à 22h30. L'atelier permet aux personnes souffrant de handicap de se présenter sur scène et de venir au contact du public.

Fête de fin d'année

L'association Nan Bara présentera son spectacle de fin d'année, samedi 18 juin au complexe sportif St Symphorien à partir de 19h. A cette occasion, les élèves pourront présenter le travail effectué tout au long de l'année. Au programme: démonstrations des différents cours de danses (danse orientale, africaine, hip hop et salsa) par les élèves et les professeurs de l'association puis ambiance musicale et festive. Ouvert à tous. Gratuit. Renseignements à nanbara@bbox.fr ou au 09.81.81.42.71 / 06.86.02.14.25.

Fête de la Musique

Retrouvez l'équipe de l'association Nan Bara, mardi 21 juin, à partir de 19h, place d'Armes pour la Fête de la Musique: démonstrations de danses et soirée DJ avec en première partie, un bal pour les enfants. Ouvert à tous / gratuit.

Vide-grenier

L'Association des Commerçants de la rue des Jardins, organise son 3^e vide-grenier dimanche 19 juin, rue des Jardins. Buvette et restauration sur place. Renseignements au 06.75.24.58.95.

Emploi

Des modules de formation aux techniques de recherche d'emploi et de stage organisés par l'AFIJ (Association pour Faciliter l'insertion professionnelle des Jeunes diplômés issus de l'enseignement supérieur) sont programmés pour le mois de juin. Pour participer gratuitement aux formations, il suffit de s'inscrire par téléphone au 03.87.76.10.22 ou par mail à volontaires-metz@afij.org. AFIJ - METZ 39 avenue Foch.

Fête de la Musique

L'Association Oneness organise un grand Reggae Sound System au Plan d'eau, sur le Quai des Régates avec de nombreux artistes locaux et nationaux, le 21 juin.

Nouveau

Les Bibliothèques-Médiathèques de Metz viennent de lancer leur journal « Le Barouf de Miss Média ». Sous une formule presse innovante, ludique et gratuite, ce journal à la fois informatif et guide pratique, vous emmène à la découverte de la culture messine. Renseignements <http://bm.metz.fr>.

Permanences des élus à l' Hôtel de Ville

Olivier Payraudeau - Adjoint de quartier
jeudi, vendredi et sur RDV

Mise à disposition de défibrillateurs

- Rue des Remparts
- Hôtel de Ville
- Rue de l'Abbé Risse
- CCAS, rue du Wad Billy
- Archives Municipales, rue des Récollets
- Hôtel de Gournay, 9 rue du Grand Cerf
- Marché couvert
- Capitainerie du port, Quai des Régates

Médiathèque du Pontiffroy

Bibliothèque pour adultes et jeunes, discothèque, vidéothèque, Services Numériques, patrimoine
1, place de la Bibliothèque
Tél. 03.87.55.53.33

Fax 03.87.30.42.88

Mél: mediatheque@mairie-metz.fr

Mardi 13 h - 19 h

Mercredi 10 h - 19 h

Jeudi 13 h - 19 h

Vendredi 13 h - 19 h

Samedi 10 h - 18 h

En juillet-août :

du mardi au vendredi : 13 h-18 h

et le samedi : 10 h-18 h

EMPLOI

La gendarmerie recrute

La gendarmerie propose un recrutement permanent, pour les jeunes de 18 à 36 ans, avec ou sans diplôme. Elle ouvre des perspectives de carrières très intéressantes, de gendarme adjoint volontaire à officier en passant par sous-officier ou réserviste. Pour l'année 2011, le baccalauréat n'est toujours pas obligatoire. Pour les années 2011 et 2012, 2 500 postes de sous-officiers sont à pourvoir ainsi que 6 000 postes de Gendarme Adjoint. Renseignements: Centre d'Information et de Recrutement de la Gendarmerie, Centre commercial Saint Jacques, 3 place du forum.

> Tél: 03.87.74.85.37. Site: www.lagendarmerierecrute.fr.

ANIMATIONS GOURMANDES

Les rencontres gourmandes de Metz Métropole



Une trentaine de producteurs locaux vous donne rendez-vous les jeudis 7 juillet et 15 septembre Place de la République. Au programme: dégustations à l'aveugle, ateliers sur la thématique des fruits et dégustation de vin AOC. Venez éveiller vos papilles en dégustant de délicieux produits locaux. Au menu: charcuteries fermières, fruits et légumes, escargots, pain de la ferme, fromages... Un espace sous chapiteau avec tables et bancs vous permettra de consommer sur place les produits de votre choix.

ÉVÉNEMENT

Le timbre de Metz dévoilé!

Le timbre de Metz a été dévoilé lundi 30 mai lors de la conférence de presse du 84^e Congrès National de la Fédération Française des Associations Philatéliques.

Ce timbre, créé par le dessinateur graveur Claude Andreotto, est un diptyque. Sur la partie gauche, on retrouve la cathédrale Saint-Étienne de Metz et le Temple Neuf représenté en arrière plan. Sur la partie droite, la Porte des Allemands illustre à merveille la richesse culturelle messine avec l'enceinte médiévale inscrite au classement des monuments historiques depuis 1966. Ce timbre édité à 2 200 000 exemplaires est mis en vente dans tous les bureaux de Poste en France.



CONCOURS

Concours Photo-Forum

Dans le cadre de Metz en Fête, Photo-Forum propose, comme chaque année, un concours gratuit, du 4 juillet au 28 août, qui s'adresse à tous, photographes novices ou à l'œil affûté, autour de ces trois thèmes:

- Les anciens
- Symétrie et parallèles
- La fête

Chacun peut concourir dans les trois thèmes proposés. Plus de 2 500€ de prix en cadeaux et bons d'achat récompenseront les photographes gagnants. Les 35 meilleures prises de vue seront exposées à l'issue du concours. Date limite de réception le 28 août à minuit.

> Pour en savoir plus, règlement complet sur www.photoforum.fr

FESTIVITÉS

Journée Quattropole à Trèves

Après Metz en 2010, c'est la plus vieille ville d'Allemagne, Trèves, qui accueille cette année la Journée du Quattropole le samedi 25 juin dès 13h. Les festivités se dérouleront dans le cadre de la fête de la vieille ville autour de la Porta Nigra. Au programme: des groupes de musique, un village gourmet, des artistes de rue et des offres d'information. La musique des groupes Sarrebruck Libre et Savoy Truffle de Sarrebruck accompagneront le public pendant toute la journée. La manifestation sera inaugurée par les maires des quatre villes QuattroPole (Luxembourg, Metz, Sarrebruck et Trèves) le vendredi 24 juin à 18h. Pour la première fois, les quatre villes se rencontreront également au niveau sportif puisqu'un tournoi officiel de pétanque sera organisé sur le Petrisberg.

Des navettes seront mises à disposition au départ de Sarrebruck et de Metz, une visite guidée de la ville sera proposée lors du parcours en navette.

> Pour en savoir plus: www.quattropole.org

TÉLEX

WWW.CENTREPOMPIDOU-METZ.FR

Pour son 1^{er} anniversaire, le Centre Pompidou-Metz a mis en ligne son nouveau site internet. Décliné en 3 langues, le site se divise en 4 rubriques : « Découvrir », « Visiter », « Soutenir » et « Privatiser » avec des rubriques spécifiques « Jeunes Public », « Enseignants » et « Professionnels ». Un calendrier donne une vue d'ensemble ou plus détaillée sur les expositions, conférences et autres manifestations. Il permet aussi un accès direct à l'e-billetterie pour éviter l'attente sur place.

ENQUÊTE INSEE

L'Institut national de la statistique et des études économiques réalise jusqu'au 25 juin une enquête sur les ressources et les conditions de vie. Les ménages messins concernés seront interrogés par Mme Maurais-Pax, Uhlrich et Walter et M. Cimolai, enquêteurs de l'Insee, munis d'une carte officielle.



DISTINCTION

Taslina Nasreen

La poétesse et romancière bangladaise Taslima Nasreen était l'invitée de la Grande Région au début du mois de mai dernier. Militante et médecin, elle est une des figures mondiales de la lutte contre l'intégrisme et reste aujourd'hui sous la menace de cinq fatwas. Pendant son séjour, l'écrivaine s'est rendue au Luxembourg, à Thionville et

à Metz où Dominique Gros, Maire de Metz, lui a remis la médaille de la Ville. Avant de recevoir cette distinction, Taslima Nasreen, en grande passionnée d'art, a visité le Centre Pompidou-Metz où elle a découvert l'exposition de Daniel Buren en avant-première.

LAC AUX CYGNES

La Féerie des eaux

La Ville de Metz vous invite cette année encore à découvrir la féerie aquatique mêlant eau, effets vidéo, son et lumières... L'édition 2010 avait donné naissance à une « créature » conçue sur mesure pour la Ville de Metz « Graouilly ». La mascotte, emblème de la ville, ayant été largement plébiscitée par le public, se mettra en scène et viendra de nouveau animer le spectacle de façon ludique et magique grâce à des projections sur l'écran d'eau. La thématique retenue pour cette nouvelle édition sera « Les 4 saisons ». Un spectacle aux effets aquatiques, aux tableaux et aux musiques haut en couleurs dont les actes seront introduits par Graouilly. Une bande son conçue spécifiquement rythmera le spectacle grâce aux airs illustres des grands compositeurs : Vivaldi, Hans Zimmer, Danny Elfman, John Powell, Craig Armstrong, John Williams...

> Spectacle gratuit, tous les vendredis, samedis et dimanches, à la tombée de la nuit en contrebas de l'Esplanade.

VACANCES

Ils partent avec nous!

Chaque année, près de 80 000 animaux sont abandonnés, dont 80 % au moment des départs en vacances. Pour lutter contre les abandons des chiens et des chats pendant les vacances d'été, l'Association Française des Vétérinaires pour Animaux de Compagnie (AFVAC), en partenariat avec Pedigree et Whiskas, organise l'opération « Ils partent avec nous ».

Il existe de nombreuses solutions pour que votre animal passe de bonnes vacances. Vous pouvez choisir d'emmener votre animal en vacances avec vous dans des conditions privilégiées en train, avion ou voiture ou vous pouvez choisir également de faire garder votre animal de compagnie en toute sécurité. Vous pouvez aussi opter pour la pension pour animaux, les familles d'accueil, les gardes à domicile ou encore les échanges. N'hésitez pas à prendre conseil auprès de votre vétérinaire qui pourra vous aider à choisir ce qui est le mieux pour votre compagnon. Demandez conseil à votre vétérinaire ou appelez au 0810 150 160 (prix d'un appel local). Des conseillers répondront à vos questions de juin à août, du lundi au vendredi de 9h à 16h.

> www.ilspartentavecnous.org

LA LORRAINE AU CŒUR DES MATÉRIAUX

Parmi 30 candidatures, la Lorraine a su faire la différence pour accueillir l'un des six **Instituts de Recherche Technologique** de France. Son potentiel scientifique et industriel, classé deuxième au plan national derrière Grenoble, la propulse ainsi au rang des centres d'excellence à l'échelle mondiale.

L'implantation Lorraine de l'Institut de Recherche Technologique « **Matériaux, Métallurgie et Procédés** » (IRT M2P) est, au-delà d'une réponse à une nécessité nationale de revitalisation de la recherche dans le secteur des matériaux, un symbole fort de reconnaissance. La région fonde désormais son excellence sur le renouveau de son savoir-faire métallurgique. Après Toulouse reconnue pour l'aéronautique, Grenoble pour les énergies, **Metz devient « capitale des matériaux »**.

RÉPONDRE AUX ENJEUX DE DEMAIN

Les matériaux et les procédés reviennent au cœur de l'économie mondiale du XXI^e siècle, en tant que clé de progrès et de compétitivité industrielle. Dans ces domaines, la recherche et l'innovation répondent aux problématiques du développement durable, aux impératifs de maîtrise des matières premières et de l'énergie, ainsi qu'aux défis de l'autonomie industrielle et technologique de la France et de l'Europe. La communauté scientifique lorraine s'est investie avec volontarisme et dynamisme pour un renouveau de cette filière, dans laquelle elle dispose d'une **excellence et d'un savoir-faire historiques**.

LA VOCATION DE L'IRT M2P

Par une concentration exceptionnelle de matière-grise, d'équipements et de sites partagés entre industriels et acteurs académiques, **l'IRT M2P permettra une montée rapide en compétences**, grâce aux échanges entre chercheurs travaillant ensemble dans un même centre de recherche. Orienté vers des marchés porteurs, l'IRT M2P entend

répondre de manière très réactive aux besoins d'innovation des industriels dans les domaines des matériaux, de la métallurgie et des procédés. Son activité se construit ainsi autour de six programmes de recherche, ciblant cinq grands enjeux industriels: la performance des matériaux, l'allègement des matériaux, l'amélioration des procédés de fabrication, le recyclage et l'éco-conception, la maîtrise des installations industrielles. Trois secteurs majeurs d'application positionnent l'IRT **sur un marché mondial**: les transports (automobile, aéronautique, ferroviaire, naval), l'énergie (hydrocarbures, nucléaire, énergies renouvelables, stockage d'énergie) et l'industrie (BTP, emballage, outillage, micro électronique, luxe, dispositifs médicaux). Par sa spécialisation, l'IRT M2P de Lorraine se positionne dans **les deux premiers pôles d'excellence de France** en matériaux, métallurgie et procédés aux côtés de Grenoble.

LA CANDIDATURE LORRAINE DE L'IRT M2P

30 projets ont été reçus pour l'appel à projets lancé en juillet 2010. Six, dont **l'IRT M2P**, ont été retenus par un jury international présidé par Christian Streiff, ancien président de PSA. Le succès lorrain est issu d'un travail de longue haleine entre **les acteurs de la recherche et de l'enseignement supérieur** des régions Champagne-Ardenne, Lorraine et Franche-Comté, représentant plus de 4000 chercheurs dans le domaine des matériaux (Université de Lorraine associant Metz et Nancy, Universités des Technologies de Troyes et de Belfort-Montbéliard, Université de Franche-Comté, Université de Reims-

Champagne-Ardenne, Arts et Métiers ParisTech, ENSMM, CNRS), **les acteurs de l'industrie productrice de matériaux et des secteurs applicatifs** (Saint-Gobain Pont-à-Mousson, ArcelorMittal, Alcan, Ascométal, Aubert et Duval, Timet, Arkema, PSA, Faurecia, Areva, Safran, Véolia, Air Liquide, Institut de Soudure, Mersen, Converteam, UIMM) et **des pôles de compétitivité du Grand Est** concernés par la thématique des matériaux (Materalia, Véhicule du Futur, Microtechniques, Fibres). L'unité Lorraine sur ce dossier de candidature, outre les atouts conséquents de la région en matière de passé métallurgique, de dimension transfrontalière et de dynamisme universitaire a été la clé du succès.

SON IMPLANTATION À METZ-TECHNOPÔLE

L'IRT M2P a pour ambition d'être un centre de recherche et de transfert technologique de niveau mondial en termes de compétences, d'équipements et de taille critique, profitant de la trajectoire initiée par le **Pôle Procédés Mécanique et Matériaux (PM)**² depuis 2009. Placé dans un environnement technologique particulièrement riche, il sera réparti sur trois sites. Au centre du dispositif dense agencé de Nancy à Thionville, un **Centre de Recherche Commun (CRC)** sera implanté sur l'extension du Technopôle de Metz, regroupant 250 chercheurs. Le campus existant et en croissance, doté de l'essentiel des infrastructures de recherche et des infrastructures annexes, en proximité immédiate d'**écoles d'ingénieurs** (Arts et Métiers Paris Tech, Enim, Georgia Tech Lorraine, Supélec, ESITC, Institut Jean Lamour de Nancy)

et de laboratoires académiques, s'est imposé comme l'écrin idéal de l'implantation de l'IRT M2P. A l'horizon 2016, le CRC sera doté d'une surface totale de 15000 m² répartis en bureaux, laboratoires et halles technologiques. Pour accompagner l'impulsion donnée par le CRC, le Technopôle sera doté d'un parc d'entreprises innovantes dans le domaine des matériaux et de l'environnement, ainsi que d'une **Cité Technologique** pouvant accueillir plusieurs petites entités de type laboratoire ou petite production. Les deux sites secondaires, regroupant 50 chercheurs, seront situés sur le site de **Belfort-Montbéliard en Franche-Comté** pour les problématiques de traitement de surfaces et sur le site de **Troyes en Champagne-Ardenne** pour la transformation des matériaux à fibre végétale.

FINANCEMENT ET FONCTIONNEMENT

Sous statut de droit privé (SAS), l'IRT est porté par les industriels et les actionnaires à parité avec les partenaires publics. Fonctionnant par des contrats et des prestations de recherche, il est entièrement dédié au développement de l'innovation et de la compétitivité des entreprises.

Les IRT retenus au plan national au titre des Investissements d'Avenir (ex-Grand Emprunt)

1. L'IRT NanoElec à Grenoble qui concerne la nano-électronique;
2. L'IRT M2P à Metz avec des sites secondaires à Troyes et Belfort-Montbéliard sur les matériaux, les métallurgies et les procédés;
3. L'IRT AESE à Toulouse sur l'aéronautique, l'espace et les systèmes embarqués;
4. L'IRT LyonBiotech avec une antenne à Paris sur l'infectiologie;
5. L'IRT Railenium à Valenciennes avec un site secondaire à Villeneuve-d'Ascq sur les infrastructures ferroviaires;
6. L'IRT Jules Verne à Nantes sur les matériaux composites.

L'IRT M2P EN CHIFFRES

- 110 millions d'euros: portefeuille de projets sur 10 ans
- 15 000 m² de plateformes technologiques
- 300 chercheurs à l'horizon 2021
- 13 acteurs industriels déjà membres de l'IRT M2P
- 12 acteurs académiques déjà membres de l'IRT M2P
- 4 pôles de compétitivité
- 6 universités
- 4 écoles d'ingénieurs
- 7 Instituts Carnot partenaires



> Table ronde

en présence de Jean-Louis Pierquin, président du pôle de compétitivité Materialia; Thierry Jean, Adjoint au Maire de Metz, chargé du développement économique / Président de l'agence Metz Métropole Développement; Jean Chrétien, Directeur de Arts et Métiers Paris Tech Metz; Gilbert Krausener, Conseiller Municipal et vice-président de Metz Métropole en charge de l'Enseignement Supérieur et de la Recherche.

Metz Magazine: Qu'est-ce qui a permis au dossier Lorrain de faire toute la différence?

Jean-Louis Pierquin: Il y a eu une véritable unité lorraine sur ce dossier. Nous nous sommes démarqués grâce à une mobilisation collective des industriels et du monde académique. La symbiose massive qu'apporte la Lorraine entre l'industrie et la science a été déterminante.

Jean Chrétien: L'IRT M2P s'engage ici avec un bagage, une histoire de compétences qui lui est favorable, grâce au programme déjà engagé sur le Technopôle de Metz depuis 2008 avec le Pôle Procédés Mécanique Matériaux (PM)². A l'époque, l'objectif était déjà de regrouper sur une plateforme commune la majorité des compétences et moyens de recherches locaux. L'IRT bénéficie ainsi d'une dynamique d'infrastructures déjà enclenchée.

Thierry Jean: Il a été enfin compris que la restructuration industrielle de la Lorraine passait par ses racines. Elle fonde son excellence sur l'utilisation de son savoir-faire métallurgique. L'IRT M2P se construit sur un tissu industriel beaucoup plus performant qu'on ne pouvait l'imaginer. L'implantation de ce centre de recherche montre la reconnaissance des savoir-faire qui sont les nôtres dans le domaine des matériaux.

Gilbert Krausener: Le pacte territorial a joué un rôle déterminant dans la candidature. La mobilisation commune de la Région, de Metz Métropole, de la Communauté Urbaine du Grand Nancy et des départements de la Moselle et de la Meurthe-et-Moselle a montré que les collectivités savaient travailler ensemble. Cela nous a sans doute aidés à mettre en valeur la dynamique lorraine.

M.M.: Quel sera l'impact de l'implantation de l'IRT M2P sur la Ville de Metz / l'Agglomération?

J.L.P.: Il va renforcer la Lorraine et la booster dans la filière des matériaux. Son implantation sur le Techno-

pôle de Metz, dans une métropole proche des universités, des laboratoires et des activités industrielles va s'ouvrir aussi aux régions du Grand Est.

T.J.: Les effets seront directs, car ce projet a suffisamment d'importance pour attirer les industriels et les entreprises par sa concentration des ressources. Nous entrons dans un cercle vertueux qui va renforcer notre attractivité. La cohérence du projet et sa complémentarité amènent une dynamique différente des autres secteurs. Elle sera incontestablement bénéfique pour le développement de l'emploi sur notre territoire.

G.K.: L'IRT M2P va permettre de créer des emplois hautement qualifiés qui manquent actuellement à notre territoire et favoriser l'attractivité scientifique. La croissance de ces métiers métropolitains supérieurs va jouer un rôle moteur dans le développement économique et dans la création d'emplois.

J.C.: L'IRT M2P mise aussi sur son potentiel de formation. Il est d'ores et déjà prévu de mobiliser ses compétences au travers d'une cellule de prospective pour anticiper l'évolution des métiers, d'un effort accru sur la formation en alternance, de l'utilisation par les doctorants et les post-doctorants des plateformes de l'IRT, du développement de la formation tout au long de la vie et de la création d'une matériau-thèque, outil de promotion destiné à susciter des vocations dès le plus jeune âge.

Metz Magazine: Quelles sont les étapes de la mise en place du CRC?

J.L.P.: Le plus difficile commence. L'IRT M2P entre dans sa phase active. Le comité de pilotage a fixé les modalités de la création de la SAS, qui sous-tendra l'IRT M2P. Nous serons opérationnels dès septembre. Nous lançons dès maintenant le recrutement des dirigeants de l'IRT et nous pouvons utiliser l'infrastructure de (PM)² pour les locaux. C'est une chance de pouvoir travailler dans un bâtiment existant pour monter rapidement en puissance. Nous allons ensuite construire un bâtiment spécifique au CRC d'environ 15 000 m². Nous nous sommes donnés quatre à cinq ans pour définitivement installer ce grand centre de recherche sur les matériaux et atteindre une vitesse de croisière.

> Renseignements:

www.investissement-avenir.gouvernement.fr



ÉCOQUARTIER DES CÔTEAUX DE LA SEILLE C'EST PARTI!

Les demandes de permis de construire des premiers îlots de l'écoquartier des Coteaux de la Seille seront déposées, courant juin, par les différents promoteurs et architectes retenus. Cet acte marque le démarrage opérationnel du premier écoquartier messin, fondateur d'une nouvelle manière d'imaginer, de construire et de vivre ensemble, à Metz.

Les travaux de terrassement, prévus dès l'automne 2011, inaugureront ce projet ambitieux, réalisé en quatre temps, et dont la phase finale s'achèvera à l'horizon 2023.

SUIVI QUALITATIF

L'architecte urbaniste de la ZAC, Philippe Panerai, assure depuis deux ans l'élaboration du schéma directeur de cette opération et réalise le suivi des propositions des promoteurs, avant le dépôt des demandes de permis de construire. Les projets ont ainsi été analysés, îlot par îlot, lors de trois ateliers auxquels a assisté l'ensemble des promoteurs et architectes présents sur la ZAC.

FONCTIONNALITÉ ET MIXITÉ

Les 23 000 m² de cette première phase de construction seront composés, à 83 %, de 228 logements. Le reste de la surface construite sera dédié à de petites surfaces de commerces et services de proximité.

Le premier groupe de 228 logements comprend 54 logements sociaux et 10 logements en accession sociale. L'objectif de la municipalité est d'instaurer, très en amont, le prin-

cipe de mixité sociale et fonctionnelle, gage d'un quartier diversifié et vivant. À terme, le ratio de logements sociaux répartis sur l'ensemble de l'écoquartier sera, a minima, de 20%.

CONÇU AVEC ET POUR LES HABITANTS

Maillon essentiel de ce projet d'envergure, l'habitant est placé au cœur de la conception du quartier. Deux ateliers publics de concertation se sont tenus en 2008 et 2009. Une réunion d'information sur les prochaines étapes du projet sera organisée à la rentrée scolaire 2011.

L'écoquartier des Coteaux de la Seille, porteur des nouvelles ambitions de Metz en matière d'urbanisme, renforcera ainsi l'offre en logements nouveaux et contribuera à relever les défis environnementaux d'aujourd'hui, en parfaite association avec ses habitants, futurs résidents ou riverains du chantier.

VIRGINIE COLLET
BRUNO MUSCAT

CONTACTEZ LES PROMOTEURS!

Depuis novembre 2010, les différents lots sont attribués à six promoteurs, accompagnés de leurs architectes. N'hésitez pas à les contacter pour une information détaillée sur les lots concernés :

lot 8 : Habiter Metz – Dynamo Associés : 03 87 18 37 20

lot 9a : Icade – Patrick Schweitzer : 0810 410 810

lot 9b : Rizzon – Malot Associés : 03 87 60 46 44

lot 10 : Logiest – Gérard Hypolite Architectes et Atelier 2M Architectes : 03 87 65 63 11

lot 11a : Eiffage – Michel Klein Architecte : 03 83 97 20 20

lot 11b : Adim Est – André et Moulet Architecture : 03 87 65 63 11



DU CÔTÉ DE L'ENVIRONNEMENT

Metz et le vélo, une nouvelle histoire d'amour?

Au passage du Sablon, rue de Paris, boulevard de Trèves, à des endroits peu adaptés aux vélos, la ville vient de créer des pistes cyclables. Elles sont plus élevées que la chaussée et plus basses que le trottoir. Ainsi, pas d'ambiguïté, de piéton distrait, ni de véhicule pressé évoluant sur un tracé de peinture. Un simple dessin ne protège pas toujours, surtout s'il empiète sur le domaine des voitures. Difficile à faire lorsqu'il y a peu de place, aux passages sous voie ferrée ou sur des ponts.

De belles pistes sont déjà ouvertes à Metz, là où le domaine public offre de larges espaces. Il y en a de très agréables au Parc de la Seille ou le long du canal de Jouy.

L'axe du Centre-Ville vers Metz-Nord, au dessus de l'autoroute et le passage de Plan-tières sont deux des principaux points noirs pour les cyclistes. Ils seront bientôt aménagés dans le cadre des grands travaux du METTIS et simplifieront la vie des messins.

Le plan général de circulation douce vient d'être validé. Sa réalisation débute et d'ores et déjà, le plateau piétonnier est accessible aux cyclistes et les nouvelles zones 30 des quartiers leur sont très favorables. Un parking pour vélos gardé sera bientôt en service place Coislin. Progressivement, les sites dangereux seront aménagés au profit d'un plan de circulation pour cyclistes à l'échelle de la ville, voire de l'agglomération.

S. RAMON



> 3 questions à...

Richard Lioger

Adjoint au Maire, chargé de l'Urbanisme, des Affaires Européennes.

Metz Magazine: En quoi l'écoquartier des Côteaux de la Seille est-il un projet exceptionnel à Metz?

Richard Lioger : Le projet des Côteaux de la Seille sera la première réalisation qui prend en compte de manière forte et affirmée les problématiques liées au développement durable de la conception à la réalisation. Notre travail ne se limite pas à la vente des terrains à bâtir. Nous serons vigilants à la qualité et au respect des exigences fixées aux promoteurs en faisant certifier, et corriger le cas échéant, les bâtiments construits.

M.M.: Quel rôle sera accordé aux habitants dans ce projet?

R.L. : Après une concertation avec les riverains, nous mettrons tout en œuvre pour travailler avec les premiers habitants ou futurs habitants sur la poursuite du projet, notamment la conception des espaces publics. Nous réfléchissons également à des projets d'auto-construction: les futurs habitants seront alors également promoteurs!

M.M.: Quelle est la place de l'écoquartier dans la politique d'urbanisme?

R.L. : L'écoquartier des Côteaux de la Seille doit servir de référence pour les projets à venir et en cours. C'est une démarche exemplaire qui doit devenir courante pour l'ensemble de nos projets. L'approche environnementale développée pour ce nouveau quartier ne sera pas une exception mais deviendra la règle. La ZAC du Sansonnet, à Devant-les-Ponts, sera également remarquable de ce point de vue.

METZ

SOLIDAIRE DES JEUNES

Aujourd'hui, les ménages aux revenus modestes et particulièrement les jeunes âgés de moins de 25 ans rencontrent des difficultés à l'accès au logement, surtout lorsqu'il s'agit d'une première installation.

COUP D'POUCE LOGEMENT

En plus du loyer, les jeunes doivent s'équiper en mobilier, équipement électroménager, sans oublier les charges afférentes à l'installation. Le Centre Communal d'Action Sociale de la Ville de Metz a donc décidé d'aider les jeunes de moins de 25 ans en leur faisant bénéficier d'une aide financière de 200€. Elle sera disponible à partir du 1^{er} juillet 2011 et délivrée sous forme de Chèques d'Accompagnement Personnalisés. Unique et individuelle, elle permettra de favoriser l'emménagement des jeunes adultes dans un logement comme locataire ou colodataire. Souvent, ces jeunes ont un pied dans la vie active mais généralement, leurs revenus sont faibles. Ce dispositif municipal leur

facilitera l'accès à l'indépendance. Ce « Coup d'Pouce » viendra compléter les aides qui existent déjà (CAF, Conseil Général...).

Les conditions d'attribution sont les suivantes :

- Être âgé de moins de 25 ans à l'entrée des lieux
- Être locataire ou colodataire, depuis moins de 3 mois du parc privé ou public à Metz, (hors Foyer des Jeunes Travailleurs, Résidences Sociales ou étudiantes, et appartements meublés, et justifier d'un montant de loyer résiduel n'excédant pas 30% du revenu)
- Justifier de revenus propres (hors bourses) et ne pas être à la charge des parents

- Ne pas dépasser un plafond de ressources fixé au SMIC + 20% soit 1287,60€ au 1^{er} janvier 2011.

De quoi s'installer sereinement à Metz!

> Plus d'infos :

www.ccas-metz.fr / www.metz.fr

CCAS de Metz

22/24 rue du Wad-Billy

57000 Metz

03.87.75.33.12

contact@ccas.mairie-metz.fr

ÉMILIE PRIZZON



200€

coup d'pouce logement - de 25 ans
pour bien s'installer chez soi !

Le CCAS de la Ville de Metz accorde 200 euros aux jeunes de moins de 25 ans qui s'installent à Metz en location ou en colocation.
CONDITIONS : justifier d'un bail locatif de moins de 3 mois, justifier d'un revenu propre (hors bourse), ne pas être à la charge des parents.
PLAFOND DE RESSOURCES : SMIC + 20% maximum.

Plus d'infos sur www.ccas-metz.fr



SALON DU LOGEMENT DES JEUNES

Pour aider les jeunes à trouver un logement plus facilement, le Comité Local pour le Logement Autonome des Jeunes de Metz (CLLAJ Metz) organise mercredi 29 juin le Salon du Logement des Jeunes. La manifestation se tiendra Place de la République de 10h à 18h. Elle sera inaugurée par Isabelle Kaucic, Adjointe à la Politique de la Ville et présidente de Metz-Habitat-Territoire pour qui l'accès à l'autonomie des jeunes est primordial. La connaissance des circuits du logement est particulièrement complexe pour les jeunes adultes, ils ont donc besoin d'écoute et d'information pour connaître les démarches à suivre. Cette initiative s'adresse à tous les jeunes de 18 à 30 ans à

la recherche d'un logement. Chacun pourra y trouver des réponses à ses questions sur les aides disponibles, les pièges à éviter, les droits et obligations d'un locataire et plein d'autres conseils. Une trentaine de stands seront tenus par des structures associatives, institutionnelles et privées qui guideront les jeunes dans leurs recherches. Les propriétaires sont également conviés, ils pourront ainsi découvrir les différentes possibilités pour louer à un jeune. Des animations ponctueront cette journée: un Jeu Quiz avec des lots à gagner, un speed dating où les jeunes pourront rencontrer directement les bailleurs, ainsi que différentes expositions.

> Plus d'infos : **CLLAJ METZ : 03.87.39.08.28 / www.cllaj-logement-jeunes-metz.org**



> 3 questions à...

Christiane Pallez

Adjointe au Maire, en charge des solidarités, des affaires sociales, du CCAS, des services aux personnes handicapées et de la santé publique.

Metz Magazine: Quelle a été la motivation de ce choix pour cette action ?

Christiane Pallez: Cette idée est née d'un constat. Les Jeunes adultes rencontrent de plus en plus de difficultés pour accéder à un logement autonome. Obtenir un logement en location ou colocation est déjà très difficile et ensuite il faut l'équiper, acheter l'essentiel pour s'installer correctement et bien démarrer dans ce nouveau projet de vie. C'est précisément là que la Ville de Metz a décidé d'intervenir avec le CCAS en offrant 200€ à ces jeunes qui commencent leur vie active. C'est un coup de pouce, sous conditions de ressources, dont le montant est suffisamment important pour les aider à acheter avec des chèques services du matériel électroménager, un clic clac...

M.M.: Quel est l'ancrage de cette action dans la politique menée par la Ville ?

C.P.: La solidarité est un axe majeur de la politique municipale. Nous souhaitons accompagner tous les Messins et pas uniquement ceux qui rencontrent de grandes difficultés sociales. Notre volonté est claire et nous devons créer des dispositifs qui permettent à tous de bien vivre à Metz et de prendre le bon départ. Les jeunes de moins de 25 ans bénéficient certes déjà d'aides pour le logement (APL, Aides au Logement..) mais sont souvent bloqués par le coût que représentent les charges d'une installation. Nous créons ce coup de pouce logement dans cet esprit de solidarité. La jeunesse est notre avenir, ne l'oublions pas.

M.M.: Quels sont les prochains dispositifs de solidarité qui vont être engagés prochainement ?

C.P.: La prochaine action phare sera le lancement de la seconde saison du Pass Metz Loisirs. En 2010, 1000 jeunes messins de 4 à 12 ans ont bénéficié d'une aide de la Municipalité de 50€ pour s'inscrire à une activité de loisirs à Metz. Cette année nous élargissons de beaucoup les critères d'accès pour que plusieurs centaines de familles supplémentaires viennent retirer leur pass. C'est un exemple emblématique avec le Coup de Pouce Logement de notre détermination. Je vous le dis, notre volonté est sans faille pour que l'action municipale soit profondément solidaire.

DISPOSITIF CANICULE

POUR QU'ÉTÉ RIME AVEC SOLIDARITÉ

En prévention de risques climatiques exceptionnels, une période de veille est mise en place du 1^{er} juin au 31 août. En cas de déclenchement par le Préfet du « Plan canicule » et afin de favoriser l'intervention des services sociaux et sanitaires, le CCAS tient à jour un registre recensant les personnes âgées ou handicapées et isolées résidant à Metz.

INSCRIPTION ET MISE À JOUR DES INFORMATIONS

Pour garantir l'efficacité des interventions, en cas d'alerte, les 1 089 personnes déjà inscrites sur ce registre ont déjà reçu par courrier une fiche d'actualisation de leur situation : maintien sur le registre ou radiation, nouvelle adresse en cas de déménagement, changement de personne à contacter en cas d'urgence, dates éventuelles d'absence (vacances, hospitalisation, etc.). Il est indispensable d'y répondre tous les ans, de manière précise et le plus rapidement

possible, car ces informations permettront, en cas de situation d'alerte et d'urgence, de gagner un temps précieux dans l'organisation de visites ou de secours.

Concernant les Messins les plus fragiles âgés de 65 ans et plus, âgés de plus de 60 ans et reconnus inaptes au travail ou les adultes handicapés qui ne figurent pas encore sur ce registre, l'inscription est primordiale.

Prenez contact dès à présent avec le CCAS :

– 22-24 rue du Wad-Billy, 57000 Metz

– contact@ccas.mairie-metz.fr

Vous pouvez aussi vous préinscrire :

– sur le site www.ccas-metz.fr

– sur simple appel au numéro vert « Solidarité personnes âgées » : 0 800 571 572 (appel gratuit toute l'année, du lundi au jeudi de 9 h à 12 h et de 13 h 30 à 16 h 30, le vendredi de 9 h à 12 h)

L'inscription sur le registre peut également se faire par un tiers (parent, médecin traitant, service d'aide à domicile...), avec l'accord de la personne concernée. Dans ce cas, elle doit obligatoirement être effectuée par courrier.

SENIORS DANS LA CITÉ

Pour la 3^e année consécutive, le Centre Communal d'Action Social de la ville renouvelle son appel à projets « Seniors dans la Cité » dont l'objectif est de promouvoir et améliorer la place des seniors à Metz. Cet appel est ouvert à toutes les associations messines exerçant leur activité sur le territoire de la ville et récompensera un ou plusieurs projets dans trois domaines différents : la vie quotidienne, la lutte contre l'isolement et la promotion du lien social. Cette opération est dotée de 3 000€ en vue de l'attribution d'un

prix à un ou plusieurs lauréats. Le dossier de candidature est à retirer au CCAS de Metz (22/24 rue du Wad Billy) ou à télécharger sur le site www.ccas-metz.fr. Les dossiers doivent être déposés avant lundi 31 octobre 2011. Pour tous renseignements complémentaires, merci de vous adresser à la Direction des Retraités et Personnes Âgées du CCAS de Metz au 03.87.75.33.12.

ÉMILIE PRIZZON

LES ENFANTS DÉVOILENT LEURS PREMIERS PROJETS

Près d'un an après leur prise de fonction au sein du Conseil Municipal des Enfants, les jeunes élus ont présenté leurs premiers projets lors de la Plénière du 25 mai dernier. Les idées n'ont pas manqué.

Depuis le début de leur mandat, les enfants se sont répartis au sein des différentes commissions du conseil: «Citoyenneté-Solidarité», «Environnement-Cadre de vie», «Culture et Communication» et «Sports et Loisirs». Ils ont travaillé sur les professions de foi de leur campagne et les idées émises lors de leur première Plénière en octobre 2010 afin de définir aujourd'hui les projets à réaliser durant leur mandat.

PREMIERS PROJETS

La commission «**Environnement-Cadre de vie**», envisage la réalisation d'un quizz et d'un concours d'affiches de promotion des transports en commun liés au projet METTIS; la commission «**Culture-Communication**» s'attèle à la conception du troisième numéro de Metz Magazine Junior, parallèlement à une action de sensibilisation et d'expression autour de deux thèmes différents, le racisme et la pollution lors d'une

journée «messages sur les murs». Il s'agit ici d'une action où les enfants inviteront le public à écrire des messages sur des cubes disposés au parvis des Droits de L'Homme, face au Centre Pompidou-Metz. La commission «**Citoyenneté-Solidarité**» prépare la mise en œuvre d'une collecte de jouets dans les écoles de la ville avant la période de Noël et la commission «**Sports-Loisirs**» mène une réflexion autour du vélo à travers la réalisation d'une plaquette d'information et d'un parcours ludique et sportif dans le jardin du Luxembourg. Les enfants étant élus pour deux ans, la rentrée de septembre marquera la dernière ligne droite avant le prochain renouvellement du Conseil et la réalisation des projets proposés.

DES AGENDAS DE MINISTRES!

En 8 mois, les jeunes élus ont déjà réalisé un beau parcours. Ils ont eu l'opportunité

de participer au **1^{er} Congrès Interrégional des Conseils d'Enfants** à Saint-Nicolas-de-Port en mars dernier, accompagnés de Patricia Sallusti, Adjointe au Maire chargée de la Citoyenneté, la Démocratie Participative et des Mairies de Quartier et de Michèle Médoc, Conseillère Municipale en charge de l'animation d'une commission du CME. L'occasion de permettre à tous les participants de se rencontrer, d'échanger sur leurs expériences et leurs projets, d'enrichir les idées de chacun et repartir la tête pleine de projets à mener. Ils ont également participé à la préparation en amont du **Printemps des Citoyens** par la réalisation d'un micro-trottoir autour de la citoyenneté et la rédaction de messages pour le lâcher de ballons lors des Assises Citoyennes du 9 avril.

ÉMILIE GEORGE

> Ils ont dit...

Faruk Ozkan de la commission «Citoyenneté-Solidarité», Nolwen Clément-Henrion, de la commission «Environnement-Cadre de vie», Paul Wissemberg de la commission «Culture et Communication», et Carla Damay de la commission «Sports et Loisirs».



Metz Magazine: Qu'est-ce qui vous plaît à Metz ?

Faruk Ozkan: J'aime beaucoup le parc rue du Maine dans mon quartier parce qu'il y a plein de jeux pour les enfants.

Nolwen Clément-Henrion: J'ai aimé l'Été du livre avec mes parents.

Paul Wissemberg: J'aime mon quartier parce que j'y ai tous mes copains.

Carla Damay: L'architecture de Metz me plaît. Il y a de jolies maisons. J'aime aussi le parc de la Seille et les animations comme celles de l'inauguration du Centre Pompidou-Metz avec le Graouilly géant.

M.M.: Pourquoi faites-vous partie du CME ?

F.O.: Pour être le porte-parole de mes camarades et exprimer mes idées.

N.C.-H.: Pour améliorer la ville et le quotidien des messins. Et aussi pour faire comme les grands!

P.W.: Ça permet de faire entendre des idées que les adultes n'écoutent pas.

C.D.: Cela me donne des responsabilités en plus. Je me sens plus grande et plus indépendante.

M.M.: Pourquoi votre commission a-t-elle choisi ce projet ?

F.O.: Nous avons choisi la collecte de jouets pour que tout le monde puisse fêter Noël et que les vieux jouets ne soient pas jetés.

N.C.-H.: Le quizz va servir à sensibiliser les gens à emprunter plus souvent les transports en commun dans le cadre de METTIS.

P.W.: Nous allons être des porteurs de parole grâce aux cubes sur lesquels seront inscrits des messages contre le racisme.

C.D.: Pour éviter les accidents en vélo. La piste que nous allons faire va permettre de s'améliorer tout en s'amusant.



LE CESL ENTRE EN PISTE

Le Conseil Économique et Social Local rendra publics les rapports des travaux menés en 2010-2011 sur « La politique globale de la ville en direction des 16-30 ans » et « L'eau à Metz », lors de la plénière du 22 juin prochain.

Cinquante cinq citoyens sont engagés dans la vie de la ville, au travers du Conseil Economique et Social Local depuis le 30 janvier 2009. En représentant les différentes composantes du corps social (militants délégués par leur centrale syndicale ou par l'Association dont ils font partie, chefs d'entreprise, représentants des catégories socioprofessionnelles), ils travaillent au quotidien sur des thèmes d'intérêt général intéressant le territoire de Metz à leur propre initiative ou à la demande du Maire. Sur toutes ces questions, ils émettent des avis et des propositions à moyen ou à long terme, présentés lors de la plénière annuelle présidée par le Maire.

Ces lignes directrices préparent ensuite le terrain de certaines actions politiques de la municipalité.

PRÉSENTATION DES TRAVAUX

La première plénière publique du 2 mars 2010 a donné lieu à trois rapports sur les thèmes définis à l'initiative du CESL « Alimentation et Lien Social », « L'Image de Metz au travers du quartier de l'Amphithéâtre », et « Metz 2030, Capitale Culturelle de la Grande Région ». Le 22 juin, le CESL présentera les rapports de la séquence 2010-2011 sur les thèmes demandés par le Maire: « La politique globale de la ville en direction des

16-30 ans » et « L'eau à Metz ». Comme pour chaque plénière, le public est convié à y assister pour découvrir les orientations dégagées par le CESL sur ces thématiques.

> Pratique :

Plénière publique du CESL

Mercredi 22 juin

Grand Salon de l'Hôtel de Ville

> Retrouvez les rapports du CESL sur www.metz.fr.

EMILIE GEORGE



Metz Magazine: Quels sont les enjeux de votre thématique ?

Patricia Strecker D'amant : Les 16-30 ans sont au cœur des enjeux d'avenir de toute Métropole. Il s'agit donc de définir les priorités d'une politique globale pour cette population en regard des territoires et des liens intergénérationnels à maintenir et à conforter.

Gabriel Schwab : Ce thème a suscité de nombreuses réflexions dans le domaine de l'eau en tant que source d'activités et de développement économique de Metz, comme moyen de transport en commun et comme source de loisirs.

> 3 questions à...

Patricia Strecker D'amant

co-pilote de la commission « 16-30 ans »

Et Gabriel Schwab

co-pilote de la commission « Metz Ville d'eau ».

M.M.: Comment avez-vous orienté vos recherches ?

P.S.D. : Le Maire de Metz a confié au CESL la réalisation d'une étude pour mieux prendre en compte les besoins des jeunes. Notre groupe a créé un questionnaire autour de cinq thèmes qui a soit été laissé à disposition, soit été administré auprès des jeunes de notre entourage personnel et professionnel. Nous n'avons pas pour but de mener une enquête sociologique exhaustive mais nous l'avons définie comme étant un moyen de nous ouvrir des pistes de réflexion.

G.S. : La commission a invité diverses personnalités dont le pouvoir ou l'expertise étaient susceptibles de l'éclairer. Nous avons, cependant, remarqué que cer-

tains de nos propositions relevaient de la compétence communautaire. C'est pourquoi nous avons fait un distinguo entre ce qui relève de la Ville et ce qui rentre dans les attributions de Metz Métropole.

M.M.: Quelles seront les pistes proposées à la Municipalité ?

P.S.D. : Notre proposition est un fil rouge qui fait sens dans la mise en œuvre de la politique globale de la ville en direction des 16-30 ans: « Accompagner les jeunes dans l'appropriation de leur place individuelle et collective dans la ville et dans la vie citoyenne ». Nous souhaitons tenir la suite encore secrète jusqu'au 22 juin, mais nous pouvons déjà dire que notre projet politique global va demander un engagement fort de l'équipe municipale et du Maire de Metz.

G.S. : Les recherches menées et les informations recueillies nous ont permis de dresser un bilan des possibilités à explorer et à exploiter pour faire de Metz, une véritable ville d'eau. Nous proposons un axe sur l'économie et le Port de Metz, et un second permettant à la ville de se réapproprier la Moselle par la mise en valeur des rives.

LES RÊVES DE NIZAR

On croit toujours que les rêves sont faits pour être réalisés, mais souvent les rêves, sont tout simplement faits pour être rêvés. Nizar Ayed le sait, depuis son enfance passée à Tunis et sur les plages de Mahdia, quand il lui suffisait de fermer les yeux, de se sentir à l'abri du monde, de rêver.

Nizar est arrivé à Metz un 24 février. Un jour de grand soleil, une lumière splendide, du jamais vu en cette période. Il devait se rendre à Luxembourg pour un travail, Metz ne devait être qu'une étape, ça été un coup de foudre. Le même jour il rencontre un agent immobilier, le hasard n'est jamais loin du destin. Quelques minutes plus tard il visite une maison dans la vieille ville, un autre coup de foudre. Il décide de s'y installer, avec sa femme et ses deux enfants.

Nizar a fait ses études scientifiques en Tunisie. Les chiffres, l'arithmétique, l'informatique, c'est son monde, son univers. Enfant lorsqu'il dormait sur le sable blanc de Mahdia, peut être rêvait-il d'une ribambelle de chiffres, d'une flopée de combinaisons. «Même Einstein rêvait» dit-il en souriant. Il raconte comment le célèbre physicien se retrouva une nuit bloqué dans un ascenseur, l'ascenseur se décrocha et tomba dans le vide. Au moment de s'écraser, Einstein se réveilla en sursaut, tremblant, haletant, en sueur. Ce n'était qu'un rêve. Un rêve qui pourtant, lui inspirera sa théorie de la gravitation.

Il n'y a pas que les chiffres et les formules dans les rêves de Nizar, il y aussi une couleur: le blanc. Le blanc d'une fleur, symbole de pureté, de douceur de vivre et de tolé-

rance. Une preuve d'amour, parfumée l'été, un nom de jeune fille, Yasmin. C'est la fleur de jasmin, emblème de la Tunisie, symbole de sa révolution.

Il en rêvait, mais il ne pensait pas qu'elle irait jusqu'au bout la révolution du Jasmin. Il se souvient de débats animés, à l'université de Tunis, entre 1995 et 2000. Déjà à l'époque, les étudiants dénonçaient la corruption des fonctionnaires, véritable gangrène du pays. L'argent ainsi détourné représentait 2% des richesses de la Tunisie. Alors ensemble, ils imaginaient ce qui pouvait être réalisé avec ces 2%. Des écoles, des aides, du soutien, un avenir. La révolution n'est-elle pas une tentative de faire aboutir les rêves? Mais il y a l'armée, elle peut étouffer les révoltes, protéger les pouvoirs. C'était la crainte de Nizar, la peur d'une forte répression. Durant tout le mois de janvier, il est resté constamment en contact avec ses amis en Tunisie, il suivait pas à pas, minutes après minutes le soulèvement pour la dignité. Le même mois il organise à Metz une manifestation pour soutenir la révolution de son pays. Des centaines de personnes rejoignent le cortège, c'est un succès, une joie immense. «Lorsqu'on rêve seul, ce n'est qu'un rêve, mais lorsqu'on rêve à plusieurs, c'est déjà une réalité» se plaît à citer Nizar.

Il parle de Metz avec passion, c'est un endroit «où l'on voit les saisons». Pour lui la ville est lumineuse, toujours en mouvement «on ne s'y ennue pas». A Metz il a trouvé le plat dont il rêvait tant. Ni la quiche lorraine, ni le clafoutis aux mirabelles, tout simplement des «pâtes au pesto». Un rêve de plus, pour ce jeune polytechnicien de 36 ans, foisonnant de projets et d'idées. Rien d'étonnant alors, que son héros dans la vie réelle soit Steve Jobs, le patron d'Apple. Parce qu'il a toujours cru en ses rêves, parce que les idées sont contagieuses.

Rien d'étonnant également, que chaque matin sur son trajet de travail, au moment où il monte dans un train, Nizar ferme les yeux et écoute sa chanson préférée, «I got a feeling» de Black Eyed Peas. Tout particulièrement le refrain: «that tonight's gonna be a good night». Oui, assurément ce soir sera une bonne nuit.

Une nuit pleine de rêves.

FABIO PURINO



«UN DESTIN POUR METZ»



LA MORT D'UN PONT

Le projet du Mettis, tel qu'il est envisagé par **le Maire, prévoit d'élargir le Moyen Pont**, qui constitue l'un des plus beaux points de vue de la Ville, **et de créer une voie supplémentaire pour élargir la rue de la Garde en construisant un en-corbellement** au-dessus des remparts.

C'est tout un paysage urbain qui sera ainsi modifié.

Est-ce que cela sera plus joli? Je crains malheureusement que non, car il y a dans tout paysage un équilibre, une élégance qui en fait sa beauté, et **cet élargissement de type «autoroutier» va constituer un enlaidissement.**

Ce projet va altérer l'élégance de ce pont et modifier notre point de vue, non seulement du pont lui-même, mais des remparts, du Temple Neuf sur son île du jardin d'amour qui est l'une des vues de Metz les plus emblématiques avec celle de la Cathédrale ou du quartier impérial.

Je peux aujourd'hui affirmer que jamais un tel projet ne fut envisagé, ni par notre précédent Maire, ni par son Adjoint à l'Urbanisme, ni à fortiori accepté quand bien même certains ingénieurs pouvaient préconiser de telles solutions.

Metz est une ville superbe dont les municipalités précédentes se sont toutes attachées à en mieux révéler les trésors par une mise en valeur et en lumière des bâtiments, des jardins, des plans d'eau et des places.

Il ne faudrait pas que l'on renonce à cette politique de l'embellissement de Metz, car tous les Messins et tous les touristes l'admirent. Auparavant, Metz était devenue une ville magnifique, mais, hélas, les visiteurs n'y étaient pas encore assez nombreux. Aujourd'hui -et s'en fut tout l'enjeu- Pompidou-Metz nous permet d'accueillir de très nombreux touristes dans notre ville. Ce serait bien qu'ils en conservent sa si belle image.

Dans les années 60, le «tout voiture» incitait aux voies sur berges le long de la Moselle et à la destruction de certains quartiers pour adapter la ville à la voiture. Heureusement, l'écologie urbaine inventée à Metz par l'éminent Professeur Jean-Marie PELT, est venue interrompre cette logique néfaste. Aujourd'hui, 50 ans après, il ne faudrait pas que le «tout grand transport public» demande à la ville de s'adapter à lui, alors que c'est au transport moderne de s'adapter à la ville telle qu'elle est dans sa beauté.

Après vouloir casser la place de la Gare pour le Mettis, on assistera bientôt, à quelques pas du Pont des Morts bel et bien, à la mort d'un pont. Nous, nous en sommes tristes et ne le voulons pas.

Patrick Thil



Michèle Lety, Myriam Sagrafena, Khalifé Khalifé, Dominique Boh-Petit, Anne Stémart, Jérémy Aldrin

GRUPE MUNICIPAL «METZ DEMAIN»



SUPPRESSION DE CLASSES ET RESTRUCTURATIONS MILITAIRES LA RÉGION MESSINE DOIT BÉNÉFICIER DE RATIOS DÉROGATOIRES

Dans le cadre des contraintes budgétaires nationales, il y a partout en France un ajustement du nombre des classes primaires et maternelles afin de tenir compte des variations d'effectifs. Cependant, la région messine a des problèmes locaux bien

spécifiques dans la mesure où les restructurations militaires entraînent le départ de près de 5000 familles avec par endroit des pertes d'effectifs scolaires sans rapport avec la démographie normale.

Or suite aux restructurations militaires annoncées en 2008, le Président de la République avait promis des compensations, telles que la décentralisation d'au moins 1 500 emplois administratifs.

De plus, le Premier Ministre avait ensuite indiqué qu'il n'y aurait pas de suppression de services administratifs de proximité tant que la démographie locale ne serait pas stabilisée.

Nous sommes en 2011 et hélas des milliers de familles militaires déménagent mais moins de 10% des emplois administratifs dits de compensation ont été créés. Il serait donc injuste de ne pas continuer à appliquer le moratoire évoqué par le Premier Ministre car les habitants de la région messine n'ont pas à supporter le retard dans la concrétisation des compensations prévues.

A défaut, on aggraverait les séquelles des restructurations en supprimant par contrecoup des classes qui sinon auraient été maintenues. Pour cette raison, le groupe municipal «Metz Demain» demande que le ministère applique dans la région messine un ratio dérogatoire d'effectifs pour fixer le nombre des classes de primaire et de maternelle.

Bien entendu et outre le problème spécifique des restructurations militaires, le groupe «Metz Demain» souhaite ainsi que le redéploiement des moyens s'inscrive dans une démarche d'accompagnement social. Dans l'ensemble de l'académie Nancy Metz, les quartiers d'habitat sensible ont besoin d'un encadrement renforcé et une politique plus volontariste de soutien en ce sens doit être mise en œuvre. A Metz, cela devrait notamment concerner les secteurs de Bellecroix, Borny, Hannaux-Barral et La Patrotte-Metz-Nord.



Christian Antoine



Nathalie Colin Oesterle



Emmanuel Lebeau



Martine Nicolas



Anne-Noëlle Quillot



Alain Hethener

GROUPE « ENSEMBLE POUR L'AVENIR DE METZ »



ENSEMBLE

Il est toujours difficile de succéder à un président comme Antoine Fonte qui a su dynamiser pendant trois ans le groupe des élus de notre majorité et a mené avec eux, tant de combats justes aux côtés des citoyens Messins. **Aujourd'hui il m'appartient de poursuivre cette action et de permettre avec tous les élus majoritaires le développement des actions politiques ambitieuses pour notre cité et pour le plus grand bien de nos concitoyens.** Nous ne nous laisserons pas déstabiliser par des attaques sans fondement, les messins savent bien que nous voulons être chaque jour à leurs côtés: social, écoles, économie, transport, mobilité dans la ville, santé. A nous d'être plus proches de chaque citoyen, d'être mieux à son écoute pour que tous, nous puissions bien « vivre ensemble ». C'est l'engagement que je prends auprès de vous, citoyens messins, avec tous les élus du groupe EPAM. Ensemble, nous aurons la volonté d'aller de l'avant pour faire de Metz une ville accueillante et attractive où il fait bon vivre.

Christiane Pallez

Maire adjoint

Présidente du groupe Ensemble Pour L'Avenir de Metz

<http://www.metzavenir.net/>



METZ L'ATTRACTIVE!

Animer la Ville pour répondre aux attentes des Messines et des Messins, tout en réunissant les conditions nécessaires à son rayonnement, tel est le défi que notre majorité a décidé de relever

depuis maintenant trois ans.

Alors en ces prémices de l'été, c'est une multitude d'événements et de manifestations qui se profilent et promettent d'inaugurer un véritable été magique dans la capitale lorraine. Dès juin, Metz accueillera plus de 600 jeunes Éclaireurs et Éclaireuses de France à l'occasion de leur centenaire, juste avant d'ouvrir les animations estivales qui, au plaisir des 5/16 ans, proposeront plus de 110 activités culturelles et sportives. **Exceptionnel**: deux champions du monde viendront faire découvrir leur discipline aux enfants et partager avec eux le dépassement de soi et l'esprit de compétition, une première pour la Ville.

L'été sera magique avec les nombreux événements de Metz en Fête et ses spectacles gratuits dans toute la Ville, le championnat de France de kayak fin juillet, mais également la très attendue 4^e édition de **Metz Plage qui sera le temps fort du 22 juillet au 21 août. Sur plus de 20 000 m²**, sports de plage, baignade et farniente seront à l'ordre du jour et un exceptionnel dispositif d'animation ravira les plagistes improvisés, tout cela cofinancé par de nombreux partenaires privés. Les traditionnelles fêtes de la Mirabelle viendront couronner notre été magique avec un sacre de la Reine qui retrouvera sa dimension populaire et festive...

Tout un programme développé par votre municipalité pour confirmer Metz comme une ville et un lieu incontournable de l'été dans le Grand Est.

Thomas Scuderi

Adjoint au Maire

Groupe Ensemble Pour L'Avenir de Metz

<http://www.metzavenir.net/>



CELUI QUI OUVRE UNE ÉCOLE FERME UNE PRISON (Victor Hugo)

Classes surchargées, **1500 supprimées en France dont 250 en Lorraine**, l'école n'en finit plus de souffrir des décisions gouvernementales.

Les 841 suppressions de postes en Lorraine, annoncées dès l'hiver dernier sont devenues effectives.

A Metz, alors que les effectifs sont stables (-48 élèves sur 9300 inscrits pour 73 écoles, l'Inspecteur d'Académie décide la fermeture de 8 classes auxquelles il ajoute la suppression de 5 postes d'enseignants spécialisés (RASED). C'est avec 10 enseignants en moins qu'il compte organiser la prochaine rentrée scolaire. Les parents d'élèves (la Grange-aux-Bois, les Pommiers Roses, Jean Morette, Jean Moulin, Erckmann Chatrian,...) se mobilisent contre ces fermetures.

Ils sont soutenus par le Maire de Metz qui rencontrera l'Inspecteur d'Académie le 10 juin, pour lui demander de revoir sa copie. Les élus communistes sont au côté de ceux qui œuvrent pour que l'éducation reste une priorité nationale.

Les élus communistes du groupe Ensemble pour l'Avenir de METZ

Danielle BORI, Laure DUPONT, Jacques MARECHAL, Gilbert KRAUSENER

Groupe Ensemble Pour l'Avenir de Metz

<http://www.metzavenir.net/>



DÉSCOLARISATION

Au prétexte d'économies, les parlementaires complices du gouvernement ont adopté ce que l'on appelle la RGPP, ou comment mettre en pièce le service public.

Rien, ni la SÉCURITÉ, ni la SANTÉ, ni la SCOLARITÉ ne sont épargnées. Ici autant de postes de policiers, d'infirmières, d'enseignants... qui disparaissent. Dans une période où notre pays n'a jamais produit autant de richesse. Un PIB de 1 946 milliards € en 2010 contre 445 en 1980. Une richesse toujours plus mal répartie. Que dire des 220 Mds € de niches fiscales ou du bouclier fiscal ? Ces réformes préfigurent la société que l'actuelle majorité sarkoziste nous prépare.

Metz devrait connaître 10 suppressions de postes à la prochaine rentrée, avec comme conséquence plus de 200 élèves reversés dans des classes surchargées.

Des classes de 30 à 35 élèves, **est-ce la meilleure façon de préparer l'avenir de nos enfants ?** Est-ce que cela leur donne de meilleures chances de réussite ?

Bien évidemment **NON**. L'argent et l'école ne sont pas à mettre en balance. L'école doit demeurer le sanctuaire de nos valeurs républicaines partagées.

Stéphane MARTALIÉ

Centre

Vice-président du **Groupe Ensemble Pour l'Avenir de Metz**

Conseiller municipal

<http://www.metzavenir.net/>



COMMENT LUTTER CONTRE LA PRECARITE ET INCITER A REDUIRE LES CONSOMMATIONS DES RESSOURCES NATURELLES ?

La réglementation reste la méthode la plus efficace mais n'est pas à la portée d'une municipalité dans un État hyper centralisé comme la France. **On estime qu'un foyer est en situation de « précarité énergétique » lorsqu'il consacre plus de 10% de son revenu aux factures d'énergie** pour satisfaire tous ses besoins élémentaires (chauffage, eau chaude, cuisson). Cumulés à des loyers et à un coût des énergies élevé, la précarité énergétique s'ajoute souvent à une situation de précarité tout court rendant la vie quotidienne particulièrement difficile. **La municipalité réfléchit à la mise en place de tarifs d'usage pour les consommations indispensables d'eau et d'électricité, en attendant les débats sur la nécessaire rénovation des logements, qui devrait être un point central des débats électoraux à venir.**

Brigitte LEBLAN, René DARBOIS Les verts

Groupe Ensemble Pour l'Avenir de Metz

<http://www.metzavenir.net/>



LE SPORT

EN HAUT DE L'AFFICHE

A quelques jours de la fin de saison sportive, se dresse déjà un bilan plus que positif pour les clubs sportifs messins. Retour sur de belles réussites, saluées par l'Adjoint au Maire chargé des Sports, Belkhir Belhaddad.

Le handball, le hockey-sur-glace, le volleyball, le basket... Metz ne cesse de se distinguer dans toujours plus de disciplines. Quatre clubs messins évoluant en Championnats de France sont montés cette saison en division supérieure. D'autres excellents résultats de clubs encore en compétitions sont attendus, avec à la clé, plusieurs titres de champions.

HANDBALL VS HOCKEY

Le handball s'est illustré à nouveau cette saison, avec la conquête du 17^e titre national pour l'équipe féminine, et la montée en Nationale 1 de l'équipe masculine. Après deux saisons de relégation, **Metz Handball masculin** a retrouvé le troisième échelon du Championnat Français, après avoir remporté le derby mosellan contre Sarrebourg au complexe Saint-Symphorien. «Malgré une fin de parcours un peu chaotique avec des joueurs blessés et un effectif restreint, l'équipe s'est hissée très haut», explique leur entraîneur adjoint, Stéphane Leidwanger. Grâce à cette saison exemplaire, Metz revient dans l'élite du hand amateur. Du côté du hockey-sur-glace, l'équipe première du **Hockey Club de Metz** s'est illustrée en division 2. «Elle a réussi à atteindre ses objectifs sportifs en accédant au titre de vice-championne de France, grâce à un parcours sans faute dans la première et la deuxième phase», souligne son président, Aissa Rahmoun. Le club a maintenant pour ambition d'accéder en division 1 d'ici 3 ans et à la Ligue Magnus d'ici 5 ans.

VOLLEY VS BASKET

Les volleyeurs de l'**AS Pouilly Metz** ont tenu leurs promesses de début de saison en ter-

minant en tête du championnat de France 3^eme division avec 20 matchs gagnés sur 22. L'équipe masculine accède ainsi à la Nationale 2 en battant en demi-finale l'équipe de Sennecey-le-Grand en mai dernier. Elle est par ailleurs qualifiée pour les demi-finales du Challenge du Conseil Général de la Moselle. La satisfaction se partage aussi dans le monde du basket, avec l'accession de l'équipe senior masculine de l'**Union**

Sainte-Marie Metz Basket en Nationale 2. Pour Gilles Montfort, président de l'Union, «ce résultat est une fierté collective. Il est le fruit de 3 ans de travail pour accéder à ce titre». Pour la saison prochaine, l'Union Sainte-Marie Metz Basket mise sur le maintien de son titre et envisage avec confiance un accès potentiel en Nationale 1.

ÉMILIE GEORGE



> 3 questions à...

Belkhir Belhaddad

Adjoint au Maire chargé des Sports.

Metz Magazine: Que représentent les clubs messins dans la politique de la Ville ?

Belkhir Belhaddad: Les clubs messins sont la pierre angulaire de la politique sportive messine, aussi bien dans le développement des pratiques nouvelles, que dans l'accès des disciplines à de nouveaux publics. A travers ces clubs, professionnels ou amateurs, l'objectif est de permettre à tous de pratiquer des activités sportives, dans tous les quartiers de la ville.

M.M.: Comment expliquez-vous cette excellence sportive ?

B.B.: Ces excellents résultats ne sont pas le fruit du hasard. Ils proviennent d'un travail extrêmement important des clubs, qui partagent avec la municipalité une ambition commune de réussite. Cela se traduit notamment par le montage de projets en partenariat avec la Ville, qui a choisi de donner une forte dimension à la formation des jeunes et des cadres dirigeants, en lien avec le Comité Départemental Olympique et Sportif.

M.M.: Quels sont les prochains axes de la politique sportive ?

B.B.: Il s'agit de poursuivre et d'accentuer ce travail de soutien des clubs. Cela passe par la conduite d'une politique dynamique de rénovation des équipements sportifs pour permettre à tous de pratiquer un sport avec des équipements de qualité. La municipalité souhaite renforcer leur développement, notamment à travers la nouvelle métropole qui se dessinera pour ces prochaines années.

MARCHE DE LA CUCULOTINNE

Fort du succès de la deuxième édition, l'ASPTT Metz organise la 3e marche de la Cuculotinne, dimanche 19 juin, sur le thème « L'arbre, à sa découverte... ». Une randonnée pédestre, populaire et conviviale ouverte à tous, dans le quartier pittoresque de Queuleu et de ses alentours.

La **marche de la Cuculotinne**, du nom des habitants du quartier de Metz-Queuleu, les « Cuculotins », a rassemblé l'année dernière plus de 1 000 participants. Elle réjouit à chaque édition tous les amoureux de la marche et de la randonnée avec deux parcours inédits de 11 et 15 kms : des montées et descentes de Queuleu aux Berges de la Seille de la promenade du Pas du Loup pour finir par les prairies jouxtant les abords des Forts de Queuleu en faisant une boucle par le Lac Symphonie. Les Venelles de Queuleu et ses magnifiques sentiers intérieurs seront à nouveau à l'honneur (avec de nouveaux tronçons). Cette marche mettra en valeur ce patrimoine local témoin d'un passé de culture de la Vigne et des Vergers de Queuleu. Le thème « **L'Arbre, à sa découverte...** » permettra à tous les participants, petits et grands, de (re)découvrir de façon ludique

des sites méconnus et à tous les partenaires (associations, scolaires, artistes...) de s'exprimer en totale liberté.

NOUVEAU

Un parcours adapté sur un circuit de 2,5 kms dédiés aux personnes à mobilité réduite (fauteuil, poussettes, très jeunes, beaucoup moins jeunes...) a été imaginé pour permettre à tous de participer à cette grande marche populaire. L'Association, « Les Amis de Faut'hon » sensibilisera les marcheurs au monde du handicap sur les deux autres parcours. La journée sera rythmée par des animations musicales, des animations de rue avec la présence d'artistes peintre et sculpteurs. Les marcheurs apprécieront également les œuvres éphémères visibles le long des parcours et sur le site de l'ASPTT Metz, où les attendront également stands, buvettes et

brochettes autour des spécialités locales. Des concerts en plein air au complexe sportif des Hauts Peupliers sont également prévus au programme.

PRATIQUE

Départ depuis l'ASPTT Metz dès 8h sur les trois parcours. Parking fléché gratuit. Parking réservé aux personnes à mobilité réduite. Tarif : 3€ par personne et 10€ le repas assis (buffet froid). Possibilité de restauration rapide (barbecue) à partir de 3€ par personne. Chiens autorisés tenus en laisse. Inscription possible le jour même ou au préalable par courrier (y joindre le règlement) sur coupon d'inscription (à télécharger sur <http://cuculotinne.over-blog.com>) ou sur place (secrétariat ASPTT Metz). Renseignements au : 03.87.66.88.66 ou à metz@asptt.com.

ÉVÈNEMENT

Universités du sport

L'édition 2011 des **Universités du Sport** aura lieu samedi 18 juin de 9h à 16h15 à l'École Supérieure d'Arts et Métiers ParisTech. Pour cette seconde édition, la Ville de Metz a décidé d'initier des ateliers-débats intitulés les « **Mardis de Mai** », en prélude à la séance plénière des Universités du Sport. Ces tables rondes ont permis de poser et de traiter certaines questions primordiales au développement du sport et des associations sportives. La journée du 18 juin sera le point d'orgue de ces **Universités du Sport**, où l'ensemble du monde sportif sera invité pour assister à la restitution des débats et participer à de nouveaux ateliers thématiques.

> Programme :

9h à 13h :

- Ouverture de l'évènement
- Restitution des tables-rondes
- Ateliers en simultanés : débats animés sur des problématiques actuelles du domaine sportif.

Pause méridienne conviviale de 13h30 à 14h30

De 14h30 à 16h15

- Synthèse des ateliers en simultanés
- Clôture

SENTEZ-VOUS SPORT!

La 2^e édition du week-end « Sentez-vous sport, sentez-vous bien » aura lieu les 10 et 11 septembre au plan d'eau de Metz. 50 disciplines vous attendent pour un moment convivial en famille.

Ce week-end dédié à la pratique sportive en famille constitue le point d'orgue d'actions développées tout au long de l'année par le Comité Départemental Olympique et Sportif de Moselle. Pour la deuxième année consécutive, il sera organisé sur le thème du « sport bien-être ». L'esprit de cette fête a comme toujours l'ambition de mettre en valeur le sport comme facteur de lien social en incitant à la pratique sportive en famille.

LE PLEIN D'ACTIVITÉS

Un chapiteau de 850 m² sera dédié aux disciplines, avec la présence de 45 stands. Un village sera aussi à découvrir, où le public trouvera forums, démonstrations, tournois sportifs familiaux, informations sur la pratique d'activités sportives senior et sur les différents clubs sportifs. Les associations sportives d'activités physiques en

famille en profiteront pour donner une large place à la dimension intergénérationnelle.

> Renseignements :

www.moselle.franceolympique.com

ÉMILIE GEORGE





1861-2011: 150 ANS... DES RÉGATES MESSINES

La Société des Régates Messines fête cette année son 150^e anniversaire. Pour célébrer l'événement comme il se doit, un panel de festivités est organisé jusqu'au mois d'octobre. Le temps fort aura lieu le 27 août pour souffler les 150 bougies.

Idéalement implantée au cœur de Metz sur les berges du plan d'eau, la Société des Régates Messines anime le quai des régates et gère le port de plaisance. **Ses exploits sportifs à travers le monde** lui ont attribué une médaille de bronze olympique, trois titres de champion du monde et une médaille d'or aux championnats d'Europe. Ses avirons au chevron noir et blanc ont porté les couleurs de Metz sur tous les bassins français et l'ont également parée de vingt sept titres de champion de France. Malgré ses 150 ans, elle affiche une éternelle jeunesse saluée par le titre de meilleur club français d'aviron en catégorie «jeunes» en 2009.

L'AVIRON EN FÊTE

Pour célébrer cet anniversaire exceptionnel, le plus ancien club sportif de Metz et son Président Eugène Rose, avec le soutien de la Ville de Metz, proposent une année rythmée par sept temps festifs jusqu'en octobre. La «**fête de l'Handi-Aviron en Lorraine**» ouvrira les festivités les 17 et 18 juin au club d'aviron de Metz, en sensibilisant le public sur l'adaptation possible de l'aviron au handicap. Vingt-six rameurs messins sont à ce titre licenciés à la fédération handisport. Le 17 sera consacré à la réception de groupes sur réservation, et le 18 sera ouvert au public avec accueil d'individuels. Le 14 juillet, les rameurs participeront à l'animation municipale en organisant un défilé nocturne de **bateaux aux flambeaux «en lever de rideau» du feu d'artifice de la Fête Nationale.**

ANNIVERSAIRE

La «**fête du 150^e anniversaire**» aura lieu le 27 août après-midi aux Régates Messines. Elle sera ouverte au public avec des jeux sportifs et des animations sur l'eau. Des stands pré-

senteront la discipline (compétition, loisir, handi-aviron...) et une rétrospective des 150 ans écoulés sera exposée. Un baptême d'un bateau souvenir de l'événement (huit de compétition) se tiendra ensuite en fin d'après-midi.

DÉCOUVRIR L'AVIRON

Le club d'aviron quittera son milieu pour aller à la rencontre du public et occuper la Place d'Armes, le 17 septembre. L'occasion de découvrir le matériel, de participer à des jeux sportifs, de rencontrer des sportifs et des anciens champions de la discipline, et même de repartir avec des cadeaux et des flyers. La journée s'achèvera par une réception en Mairie. Le club sera aussi visible les 10 et 11 septembre lors de la **Fête du Sport en Famille «Sentez-vous sport, sentez-vous bien»** pour faire découvrir la pratique de l'aviron et la relation sport-santé lors d'une journée portes ouvertes.

APRÈS L'ÉTÉ

L'aviron sera encore en fête jusqu'au 23 octobre, avec l'organisation de la «**Tête de rivière de Metz**», grande journée de compétitions toutes catégories sur 4 000m avec des compétiteurs du Grand-Est et de l'Allemagne. Le public pourra découvrir l'aviron de compétition, ses diverses embarcations, ses pratiques de courses et les 127 compétiteurs messins qui participent chaque jour à la longévité du club centenaire.

> Renseignements :

Société des Régates Messines
2 Quai des régates à Metz
Tél. : 03.87.66.86.03
www.regatesmessines.fr

ACTUALITÉS

Ski Nautique

Le Comité Départemental de Ski Nautique 57 regroupe les différents clubs de la Moselle. La pratique du ski nautique s'effectue sur un étang privé à proximité de l'agglomération messine, accessible par bus. Cet étang est strictement réservé à la discipline. L'encadrement y est effectué par des cadres et moniteurs brevetés d'état. L'eau y est potable. Le cadre est agréable, calme et reposant. Toutes les disciplines du ski nautique peuvent y être pratiquées : ski débutant, bi-ski, mono, slalom, etc. L'encadrement permet au débutant de s'initier au ski nautique et organise également des baptêmes. L'association accueille aussi les comités d'entreprise et tous les participants privés qui le désirent. Le Ski Nautique Club de Metz, situé à Longeville-les-Metz, promenade de la Goulotte propose dans le cadre de ce Comité Départemental des cours de ski nautique (wakeboard, wakeskate, ski classique, mono ski, etc.) pour débutants et confirmés. N'hésitez pas à tenter cette discipline avec l'arrivée des beaux jours !

> Renseignements au 03.87.55.24.03 et à www.cd57skinautique.fr.

ACTUALITÉS

Grand Prix National de Duathlon

Le 2^e Grand Prix National de Duathlon aura lieu à Metz, dimanche 7 août sur les berges du lac Symphonie au Technopôle. Cette compétition spectaculaire sera marquée par la présence des meilleures équipes françaises.

Deuxième discipline phare de la Fédération Française de Triathlon, le duathlon consiste à enchaîner la course à pied, le vélo et de nouveau la course à pied. Une discipline particulièrement exigeante, puisque l'athlète enchaînant deux activités, en trois temps, dans deux espaces et sur deux terrains différents, doit faire preuve de grande mobilité et d'adaptabilité.

La présence de ce Grand Prix à Metz intervient dans le cadre du **Championnat de France des Clubs**, organisé en cinq étapes « Grand Prix » dans toute la France, depuis le 3 avril. Le Grand Prix de Metz sera la 4^e étape du **Championnat de France des Clubs de Division 1 et 2** mais aussi la finale du Championnat de France des Clubs de Division 3. A l'issue de toutes ces étapes, le titre de **Champion de France** sera décerné en septembre à Nancy. Les épreuves se disputeront sous formes de multi boucles fermées à la circulation. L'objectif est d'être proche du public pour les faire bénéficier d'un spectacle unique effectué par des professionnels. Les deux équipes de 1^{ère} Division de duathlon (Hommes et Femmes) du **club Metz-Triathlon** participeront à cette étape du Championnat de France des Clubs en portant haut les couleurs de la ville. Une trentaine de triathlètes mesins participeront aussi à la course Open (ouverte à tous) pendant qu'une vingtaine de jeunes du club parcourront la course Avenir, organisées en parallèle du Grand Prix.

> Renseignements : www.metz-triathlon.com



CHAMPIONNAT DE FRANCE DE CANOË-KAYAK

Le Championnat de France de Canoë-Kayak aura lieu du 9 au 31 juillet au Bassin de la Pucelle, sur le site de l'Île du Saulcy. 1 000 compétiteurs évolueront dans plusieurs disciplines telles que le free-style, le kayak polo ou encore le slalom.

Cette compétition, organisée pour la première fois en France, fera découvrir Metz comme un haut lieu du Canoë-Kayak français et de ses disciplines associées. Quatre disciplines seront à l'honneur : le slalom, le Freestyle, le kayak-polo, et le **Challenge National Jeunes**. Des activités annexes (animations, initiations, challenges, remises de récompenses, concerts) seront organisées pour faire de cet événement une fête conviviale.

EN SAVOIR PLUS

Le **slalom** est une course contre la montre où les concurrents doivent suivre un parcours comportant de 18 à 25 portes, de couleur rouge ou verte. L'objectif est de passer entre les portes sans les toucher, dans le sens de la descente pour les vertes, en remontée pour les rouges. Les parcours sont tracés par d'autres athlètes ou entraîneurs et leur but est de faire traverser les compétiteurs dans les mouvements d'eau ou en leur imposant des figures spectaculaires pour franchir les portes soit en avant ou en arrière. Le **free-style** est une discipline récente du Canoë-Kayak. Elle peut se pratiquer sur des vagues ou rouleaux formés par le courant, en utilisant les mouvements d'eau et le relief pour effectuer des figures. Le free-style correspond aussi à l'esprit de toute une génération de pagayeurs prêts à courir la planète à la

recherche de la rivière ou de l'endroit idéal. Au carrefour du basket, du water polo et du football américain, le **kayak-polo** offre quant à lui un cocktail assurément spectaculaire. Il comprend des compétitions régionales, nationales (Championnats de France divisés en plusieurs divisions) et internationales (Championnats d'Europe et du Monde).

> Renseignements : www.kcmetz.free.fr

PROGRAMMATION

AU PLAN D'EAU

Du 9 au 10 juillet de 9h à 18h
Kayak-polo (tournoi des As- N1)

AU BASSIN DE LA PUCELLE (ILE DU SAULCY)

Du 9 au 10 juillet de 9h à 18h
Kayak-polo (tournoi des As- N1)

AU PLAN D'EAU

Du 28 au 31 juillet de 9h à 18h
Slalom (Championnat de France Cadets, Juniors, Vétérans, Équipes Clubs, N2 et N1)

Du 25 au 28 juillet de 9h à 18h
Challenge National Jeunes

Du 30 au 31 juillet de 9h à 18h
Finale des Championnats de France free-style – Free kayak Tour



DIMANCHE 19 JUIN DE 12H À 20H . PLACE SAINT-LOUIS

METZ'TIVAL FÊTE LES COULEURS

Le Comité de Quartier du Centre-Ville met à l'honneur les couleurs et l'inter-culturalité à travers l'organisation de son premier événement populaire « Metz'tival », le 19 juin place Saint-Louis.



Le Comité de Quartier du Centre-Ville a créé en son sein un groupe de travail « **animation populaire** » composé d'habitants du quartier, de membres militant dans la vie associative, et dans l'éducation populaire. Avec la volonté de travailler sur un projet populaire commun, le groupe s'est fixé comme objectif de développer les liens entre les différentes formes d'animation et les structures. C'est dans ce contexte que l'idée d'un festival dédié au mélange des cultures est née. En invitant l'ensemble des Comités de Quartier et les communautés implantées à Metz pour échanger leurs coutumes, « Metz'tival » donne le ton de l'inter-culturalité.

AU PROGRAMME

La Place Saint-Louis sera le réceptacle des animations populaires organisées dans ce cadre, en lien avec l'Association Famille de France 57, porteur du projet. Onze marabouts portant chacun la couleur d'un quartier représenteront le comité et les asso-

ciations ou structures de ce quartier. Un secteur protégé accueillera des jeux pour les jeunes enfants à proximité du manège forain et de la tente marocaine, symbole de l'inter-culturalité. Vers midi, une auberge espagnole invitera le public à déguster des mets préparés par les associations participantes et représentantes des cultures. La musique, la danse, le folklore, un spectacle d'enfants, une exposition d'œuvres artistiques, du rap, du chant, des tags, de la poésie, et surtout de l'humour rythmeront cette journée haute en couleurs. Elle s'achèvera en fin d'après-midi par un bal folk.

ÉMILIE GEORGE

PRATIQUE

Metz'tival
Dimanche 19 juin de 12h à 20h.
Place Saint-Louis

> 3 questions à...



Patricia Sallusti,
Adjointe au Maire chargée
de la Citoyenneté, la Démocratie
Participative et des Mairies
de Quartier.

Metz Magazine: Quel est l'objectif de ce festival ?

Patricia Sallusti: L'objectif de cette journée est de mettre en valeur tous les savoir-faire des Messins, les cultures et solidarités interculturelles présents au sein des quartiers.

M.M.: Que représente-t-il pour les comités de quartier ?

P.S.: L'équipe d'animation du Comité de Quartier du Centre Ville que j'avais rencontrée au début de son installation avait exprimé cette idée d'une manifestation fédérant tous les quartiers. Bien sûr cela m'avait séduite car je pensais à d'autres fêtes prestigieuses à l'étranger et notamment en Italie. L'idée est de susciter la mobilisation et la participation des habitants via les comités et les associations.

M.M.: Quel est son rôle dans la politique de démocratie participative de la Ville ?

P.S.: La Municipalité soutient entièrement cette initiative bénévole notamment en matière de logistique et d'ingénierie à projet participatif (les membres des comités de quartiers ont pu participer à des formations). Car il s'agit bien d'agir par le projet « Metz'tival » sur les quartiers. En retenant la couleur, ce festival met l'accent sur ce qui est le ferment d'une ville: la richesse des quartiers. La dynamique est lancée!

L'AGENDA

MUSIQUE

**CONCERTS SUR PLACES
HARMONIE MUNICIPALE DE METZ**
Direction : Jean-Luc Didier

JEUDI 16 JUIN - 20H30
PLACE DE LA RÉPUBLIQUE

MARDI 21 JUIN - 20H30
JARDIN BOTANIQUE
Fête de la Musique

JEUDI 23 JUIN - 20H30
PARC DU GRAND DOMAINE

DIMANCHE 26 JUIN - 11H
STADE EMILE WEINBERG
Fête de l'APM

JEUDI 7 JUILLET - 20H30
PLACE JEANNE D'ARC

JEUDI 14 JUILLET - 16H
ESPLANADE
Fête nationale

PROMENADE[S]

JEUDI 16 JUIN - 19H
FRAC LORRAINE
SAMEDI 18 JUIN - 15H
**MUSÉES DE METZ MÉTROPOLÉ LA
COUR D'OR**

Classes de composition de F. Zapponi et
d'écriture de B. Clause
Classes de clarinette de J. Dentresangle et
A. Weinborn
Conservatoire à Rayonnement Régional de
Metz Métropole

JAM SESSION

JEUDI 16 JUIN - 21H
LES TRINITAIRES

Avec les étudiants du département Jazz du
Conservatoire à Rayonnement Régional de
Metz Métropole

MUSIKFESTSPIELE SAAR

SAMEDI 18 JUIN - 20H
ARSENAL

Orchestre national de Lorraine
Deutsche Radio Philharmonie Saarbrücken
Kaiserslautern
Direction : Jacques Mercier
Mezzo-soprano : Alexandra Petersamer
Chœur : DER DOMSINGSCHULE TRIER
Œuvre de Gustav Mahler

**NÉOCLASSICISME OU AVANT-
GARDISME ? L'ESTHÉTIQUE
PARADOXALE DE LA MUSIQUE
FRANÇAISE DES ANNÉES 30**

DIMANCHE 19 JUIN - 18H
**CONSERVATOIRE À RAYONNEMENT
RÉGIONAL DE METZ MÉTROPOLÉ**

Concert lecture
Œuvres de F. Poulenc et D. Milhaud
Présenté par F. Marcaud-Stremier
Avec la participation d'un quintette à vent et
piano de la classe de musique de chambre
de S. Haerrig

VOCES8

DIMANCHE 19 JUIN - 18H
ARSENAL

Aces High
Dans le cadre des rencontres des groupes
vocaux, organisées par l'INECC, Mission Voix
Lorraine

ARCHIPEL NOCTURNE

DIMANCHE 19 JUIN - 19H
ESPACE BERNARD-MARIE KOLTÈS
Entrée libre
Avec l'association Fragment

RENCONTRE PERCUTANTE

LUNDI 20 JUIN - 19H
**CONSERVATOIRE À RAYONNEMENT
RÉGIONAL DE METZ MÉTROPOLÉ**

Par les classes de percussion de F.
Schoenhentz-Kzink du C2R et d'E. Heimes,
professeur au Conservatoire de Musique et
de Danse d'Amnéville

CONCERT DES ÉTUDIANTS DU CEFEDM DE LORRAINE

LUNDI 20 JUIN - 20H
**CONSERVATOIRE À RAYONNEMENT
RÉGIONAL DE METZ MÉTROPOLÉ**

FÊTE DE LA MUSIQUE À L'ARSENAL !

MARDI 21 JUIN - 18H
ARSENAL
Venez fêter la musique avec les groupes
vocaux de la région
Entrée libre

UNE RÉCEPTION INATTENDUE

JEUDI 23 JUIN - 18H30
**CONSERVATOIRE À RAYONNEMENT
RÉGIONAL DE METZ MÉTROPOLÉ**

Conte musical écrit par M. Guerbeur
D'après l'œuvre de JRR Tolkien
Musique écrite par les élèves de la classe
de B. Clause
Interprété par les classe de piano de A.-M.
Denis et de théâtre de C. Calvier-Primus

SIGNES/ RIMBAUD

VENDREDI 24 JUIN - 18H30
**CONSERVATOIRE À RAYONNEMENT
RÉGIONAL DE METZ MÉTROPOLÉ**
Ce concert articulera musique, théâtre et
danse

CONCERT DE CHANT CHORAL ET DU QUATUOR MALIPERO

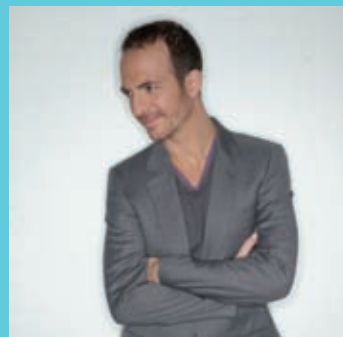
SAMEDI 25 JUIN - 14H30
**CONSERVATOIRE À RAYONNEMENT
RÉGIONAL DE METZ MÉTROPOLÉ**
Classes de chant choral initiation de J.
Anderbourg, A. Hoerner et E. Guillot

RENCONTRE AVEC QUINTESSSENCE

SAMEDI 25 JUIN - 17H30
MÉDIATHÈQUE DU SABLON
Jazz vocal Meurthe et Moselle
Quintet vocal autour des standards de jazz
Entrée libre

CALOGERO SYMPHONIQUE

MARDI 28 JUIN - 20H
LES ARÈNES
Calogero sera accompagné d'un orchestre de
52 musiciens, dirigé par Pierre Adenot



**CONCERT DES LAURÉATS 2011 DU
CONSERVATOIRE À RAYONNEMENT
RÉGIONAL DE METZ MÉTROPOLÉ**
MERCREDI 29 JUIN - 20H
ARSENAL

Entrée libre
Billets à retirer à l'Arsenal

CONCERT D'OUVERTURE ACANTHES

SAMEDI 2 JUILLET
ARSENAL
18H :

Piano: J. Gil
A. Ottero, A. Schlick, J. Feuerstoss, T. Ganzoinat,
percussions du C2R de Metz
Direction : P. Hurel
Œuvres de Boulez, Debussy, Messiaen et
Hurel

19H30 :

Orchestre national de Lorraine
Direction : J. Mercier
Œuvres d' A. Webern, P. Hurel, U. Chin, O.
Strasnoy
21H30 :
Chansons, D. Michel-Dansac, V. Leterme

CONCERT ACANTHES RÉCITAL PIANO

LUNDI 4 JUILLET - 20H
ARSENAL

Alexandre Tharaud
Sonates de Scarlatti intercalées avec des
pièces de Thierry Pécou, Oscar Strasnoy et
Kagel

CONCERT ACANTHES RÉCITAL DE PIANO

JEUDI 7 JUILLET - 20H
ARSENAL

Andrew Zolinsky
Œuvres d'Unsu Chin, Chopin, Debussy et
Ligeti

CONCERT ACANTHES CONCERT DES SOLISTES

VENDREDI 8 JUILLET - 20H30
ARSENAL

M. Caroli, D. Michel-Dansac, V. Leterme,
P.-S. Meugé

CONCERT ACANTHES CONCERT DE FIN DE STAGE

MARDI 12 & MERCREDI 13 JUILLET
ARSENAL

BALLADES DU JAPON OU D'EUROPE

SAMEDI 6 AOÛT - 20H30
TEMPLE NEUF

Sous le Haut Patronage du Consulat Général
du Japon à Strasbourg
Tomoé Matsui, soprano japonaise et son
Ensemble vocal féminin « La Moémie »
Entrée libre



JOURNÉES EUROPÉENNES DE LA CULTURE JUIVE

L'an passé, les Journées européennes de la Culture juive ont attiré plus de 11 000 personnes en Lorraine; la région se trouve ainsi en tête de la fréquentation nationale. Les clés de ce succès sont à la fois la diversité, la richesse et la qualité de manifestations proposées par les organisateurs.

PATRIMOINE ET MODERNITÉ

L'édition 2011 des JECJ se place sous le signe du futur. L'intitulé: «Facing the future» retenu par l'Europe, se décline en France sous le titre «Patrimoine et modernité». Interroger le patrimoine à la lumière d'une vision constructive de la modernité, tels seront les enjeux de cette édition. Les questionnements et la réflexion suscités par ce thème, qui invite à sonder le passé pour penser l'avenir, constituent un appel à la responsabilité. Comme toute programmation culturelle digne de ce nom, celle des JECJ s'efforce à forger des outils aptes à ouvrir des voies au présent, au passé, à l'avenir et aussi des voies qui permettent de dialoguer avec les autres, avec soi-même et avec le monde qui nous entoure. Les différentes manifestations proposées s'inscrivent dans cette dynamique.

JECJ ET JOURNÉES DU PATRIMOINE

Des visites guidées de la Synagogue consistoriale seront proposées dimanche 4 septembre, jour de l'inauguration officielle des JECJ, et dimanche 18 septembre à l'occasion des journées du patrimoine. Le jour de l'inauguration, le Grand Rabbin de la Moselle M. Bruno Fizon donnera une conférence sur la bioéthique et la pratique religieuse. L'artiste calligraphe Michel D'Anastasio animera quant à lui un atelier de calligraphie hébraïque. Il sera également l'un des animateurs les 4 et 18 septembre d'un atelier surprise appelé «Clic, le dé clic numérique», qui

montrera quelques utilisations avantageuses des technologies modernes au service du patrimoine. Dimanche 18 septembre, le CIM accueillera la très attendue Chorale Chalom pour un concert qui enchantera le public sous la direction de Marie-Aurore Picard.

EXPOSITIONS & CONFÉRENCES

Du 30 août au 10 octobre, les Archives Municipales accueilleront l'exposition photographique d'Elias Harrus «Juifs parmi les Berbères». Cette exposition rappelle la façon dont les Musulmans et les Juifs, au Maroc, se sont mutuellement enrichis et complétés. L'exposition «Lomo, un peintre visionnaire» sera visible au Château de Courcelles à Montigny-lès-Metz du 25 août au 25 septembre. Henry Schumann présentera dès le 27 septembre, une exposition de photographies accompagnées de panneaux didactiques intitulée «Histoire et mémoire du judaïsme lorrain» à la bibliothèque de l'Université Paul Verlaine.

Jeudi 8 septembre, le Grand Salon de l'Hôtel de Ville accueillera Claire Decomps pour une conférence sur le thème «Histoire et patrimoine du Judaïsme lorrain». Toujours à l'Hôtel de ville, Christian Debize animera le mercredi 14 une conférence sur «l'importance du mouvement architectural, artistique et historique du Bauhaus».

CONCOURS DE PHOTOGRAPHIES: NUMÉRIQUE ET PATRIMOINE

Cette année, les organisateurs ont décidé de mettre en place un concours photo, ouvert à

tous, dont le thème est «Anciens cimetières juifs en Lorraine». Pour participer, il suffit de réaliser jusqu'à cinq photos en rapport avec le thème proposé. Un jury choisira les gagnants qui se verront remettre des prix. Pour Désirée Mayer, Présidente des JECJ-Lorraine, «c'est une manière d'inciter les jeunes à aiguïser leur regard sur le patrimoine, afin qu'au travers d'un œil artistique posé sur les pierres tombales, ils entament ce nécessaire dialogue avec les morts qu'est toute pratique culturelle.»

COORDINATION LORRAINE

Les autres villes de Lorraine ne sont pas en reste! Citons entre autres: Thionville, Nancy, Sarreguemines, Saint-Avold, Fénétrange, Lunéville

À Saint-Avold, le Grand Rabbin de la Moselle M. Bruno Fizon donnera une conférence le 4 septembre suivi de la dégustation de plats traditionnels et d'un concert. À Delme, le Centre d'art contemporain proposera dimanche 30 octobre une visite de l'exposition «Fantômes», le même jour Olivier Goetz animera une conférence.

► Le programme complet de ces JECJ sera disponible dès fin juin.

Plus d'informations:

<http://jecjlorraine.canalblog.com/>



CHŒUR INTERNATIONAL

JEUDI 25 AOÛT - 18H
CATHÉDRALE ST ÉTIENNE

Direction : Michel Brousseau
Soliste : M. Knapik, soprano ; M. Boucher, baryton et J.-W. Kunz, organiste & Chœur philharmonique du Nouveau Monde, Chanteurs de Ste-Thérèse, Chœur Tremblant et Chœur classique d'Ottawa

THÉÂTRE

SPECTACLES DES ATELIERS

THÉÂTRE DE LA MCL
ATELIERS ENFANTS

MERCREDI 15 JUIN - 15H
MAISON DE LA CULTURE & DES LOISIRS

Entrée libre sur réservation

SPECTACLES DES ATELIERS

THÉÂTRE DE LA MCL
ATELIERS ADULTES

MERCREDI 15 JUIN - 20H15
MAISON DE LA CULTURE & DES LOISIRS

Entrée libre sur réservation

SPECTACLE DES ATELIERS

THÉÂTRE DE LA MCL
ATELIERS ADOS

« L'ESPOIR, QUOI D'AUTRE ? » DE SOPHIE GUERVILLE

VENDREDI 17 JUIN - 20H
MAISON DE LA CULTURE & DES LOISIRS

Entrée libre sur réservation

LES HOMMES VIENNENT DE MARS, LES FEMMES DE VÉNUS

JEUDI 23 JUIN - 20H
LES ARÈNES

Un spectacle de et par Paul Dewandre.
Mise en scène de Thomas Le Douarec

LE 16^e WEEK-END DES AMIS DU LAPIN NOIR

SALLE BRAUN
VENDREDI 24 JUIN - 20H30

Vous avez pas de maison ?

SAMEDI 25 JUIN - 20H30

Le Math Show

DIMANCHE 26 JUIN - 16H

Vous avez pas de maison ? suivi du Math Show

PRÉSENTATION DES PROJETS D'ÉLÈVES DU C2R

LUNDI 27 JUIN - 18H

CONSERVATOIRE À RAYONNEMENT RÉGIONAL DE METZ MÉTROPOLÉ

Classe de théâtre de C. Calvier-Primus et de M. Llano

SOIRÉE UNPLUGGED CHIMÈRES, POÉSIES ET SOUVENIRS

MERCREDI 29 & JEUDI 30 JUIN 22H

LES TRINITAIRES

Classes de théâtre de Marie Llano, Studios A,B et C

Avec la participation de la classe de flûte traversière de K. Roynard

Conservatoire à Rayonnement Régional de Metz Métropole

Entrée libre

DANSE

SPECTACLE DE DANSE DES CLASSES DU CONSERVATOIRE À RAYONNEMENT RÉGIONAL DE METZ MÉTROPOLÉ

VENDREDI 24 & SAMEDI 25 JUIN - 20H

OPÉRA-THÉÂTRE

DE METZ MÉTROPOLÉ

La boîte à Joujoux, musique Claude Debussy

Extraits de Paquita, musique Edouard Deldevez

Extraits de La messe pour le temps présent, musique Pierre Henry

Classes de V. Bonabal, C. Caffier-Duplaix, F. Dasse, F. Longa, L. Pissarenko

Entrée libre

MADE IN METZ

SAMEDI 25 JUIN - 18H
DIMANCHE 26 JUIN - 14H & 16H
CENTRE POMPIDOU-METZ

Joanne Leighton

Danse / performance

Entrée libre

SPECTACLE DES ATELIERS DE DANSE MODERNE DE LA MCL

LUNDI 27 JUIN - 20H30

OPÉRA-THÉÂTRE

DE METZ MÉTROPOLÉ

Représentation de fin d'année des ateliers de danse moderne de F. Gotti

Avec la participation du département de Musiques Actuelles de la MCL

OPÉRA

L'OPÉRA DES FOUS

JEUDI 23 & VENDREDI 24 JUIN 20H

LES TRINITAIRES

Classe de théâtre de M. Llano, atelier mis en scène du Studio A

Avec la participation des classes de hautbois de S. Haerrig et de technique vocale de B. Billet-Pavageau

Conservatoire à Rayonnement Régional de Metz Métropole

Metteur en scène : J. Rouet-Chabaux

Entrée libre

EXPOSITIONS

DANIEL BUREN, ÉCHOS, TRAVAUX IN SITU

DEPUIS DIMANCHE 8 MAI
CENTRE POMPIDOU-METZ

Espace d'exposition à visiter : la Galerie 3

VBK VÉRONIQUE KOURGOUSSOFF DU VENDREDI 17 AU JEUDI 30 JUIN

MAISON RABELAIS

Exposition de peintures

4 FEMMES D'ART SAMEDI 18 & DIMANCHE 19 JUIN 15H>19H

ATELIER STE CROIX DES ARTS

Sophie Lécuyer, gravure

Christine Fourdraine-Rankine, photographie

Martine Fey, peinture

Pascal Roger, bijoux-esprit couture et accessoires

Vernissage vendredi 17 juin à 19h

VISAGES DU MONDE JUSQU'AU VENDREDI 24 JUIN CLOÎTRE DES RÉCOLLETS

Photographies de Marie Feuga

NEMOURS, MOLNAR, DUBREUIL, EMMANUEL, Aude BERTRAND, BRAULT

JUSQU'AU SAMEDI 25 JUIN

LA MONTÉE DES MARCHES (3 rue Gambetta)

EXPOSITION

FLORILÈGE MÉDIÉVAL

VENDREDI 19 AOÛT - 20H30

ÉGLISE SAINT-MAXIMIN

Vendredi 19 août, l'église Saint-Maximin accueillera la Scola Metensis sous la direction de Marie-Reine Demollière pour un florilège médiéval. Ce concert propose de découvrir les pièces grégoriennes dans une interprétation renouvelée à partir des premières sources messines du X^e siècle, ainsi que des inédits du Moyen Âge lorrain comme les compositions rimées du chantre-évêque de Toul devenu pape sous le nom de Léon IX ou de très beaux chants à la Vierge d'un manuscrit de Verdun, ce programme sera complété par des polyphonies du XI^e au XVI^e siècle. Christian-Jacques Demollière, directeur du Centre d'Études Grégoriennes de Metz et professeur de chant grégorien, guidera l'écoute en commentant les pièces chantées au fil du concert.

Plus d'informations :

<http://www.scolametensis.com>



**NOUVEAUX COMMANDITAIRES
JUSQU'AU DIMANCHE 26 JUIN
FAUX MOUVEMENT**

Exposition proposée en partenariat avec la
Galerie für Zeitgenössische Kunst de Leipzig
Proposée par la Fondation de France

**SOUS LA MAGIE DES FLOCONS,
L'INTIMITÉ DU THÉÂTRE...
JUSQU'AU JEUDI 30 JUIN
BIBLIOTHÈQUE UNIVERSITAIRE
DU SAULCY**

Photographies de Jacques Schneider
Entrée libre

**LE LABORATOIRE D'ARTISTES
DU JEUDI 14 JUILLET
AU MERCREDI 31 AOÛT
ÉGLISE DES TRINITAIRES**

**JACQUELINE GRASSET
DU VENDREDI 1^{ER} JUILLET AU
MARDI 14 JUILLET
MAISON RABELAIS**

Exposition de peintures

**EXPOSITION SUR LE THÈME DU
CENTRE POMPIDOU-METZ
DU VENDREDI 1^{ER} JUILLET AU
MARDI 30 AOÛT
CLOÎTRE DES RÉCOLLETS**

Photographies
Regard Images Marly

**LUMIÈRES D'ASIE
DU VENDREDI 1^{ER} JUILLET AU
JEUDI 15 SEPTEMBRE
MÉDIATHÈQUE DU SABLON**

Christian Hoffman
Photographies du Cambodge, du Vietnam, de
la Chine accompagnées d'une sélection de
documents sur l'Asie

**ALAIN BRIZZI SUR LE FIL
DU MARDI 5 JUILLET AU SAMEDI
3 SEPTEMBRE
MÉDIATHÈQUE DU PONTIFFROY**

**FRANCIS JURASZEK
DU VENDREDI 15 AU JEUDI 28
JUILLET
MAISON RABELAIS**

Exposition de peintures

**VADIM KORNILOFF
JUSQU'AU SAMEDI 23 JUILLET
GALERIE HD14**

Peinture

**JEFF ROLAND
DU VENDREDI 29 JUILLET AU
JEUDI 11 AOÛT
MAISON RABELAIS**

Exposition de peintures

**METZ, MA VILLE EN LORRAINE, P.
Gérardin & R. Kisiel
SERIES ET SUITES, L. Bermès &
H. Roux
JUSQU'AU DIMANCHE 31 JUILLET
LA BOTTEGA**

**FISSURE
JUSQU'AU DIMANCHE 31 JUILLET
LA CONSERVERIE**

B. Demenge

**WAYNE SLEETH
DU VENDREDI 12 AU VENDREDI
26 AOÛT
MAISON RABELAIS**

**KITOKAT
DU VENDREDI 26 AOÛT AU
DIMANCHE 11 SEPTEMBRE
MAISON RABELAIS**

**JUIFS PARMIS LES BERBÈRES
DU MARDI 30 AOÛT AU JEUDI 6
OCTOBRE
ARCHIVES MUNICIPALES**

**CHAQUE FOIS, ÇA COMPTE,
LES ÉCONOMIES D'ÉNERGIE AU
QUOTIDIEN
DU LUNDI 5 SEPTEMBRE AU
VENDREDI 30 SEPTEMBRE
CLOÎTRE DES RÉCOLLETS**

Pôle Prévention des Risques et Énergie

**ERRE, VARIATIONS LABYRIN-
THIQUES
À PARTIR DU DIMANCHE 11 SEP-
TEMBRE
CENTRE POMPIDOU-METZ**

Espace d'exposition à visiter : la Grande Nef
et la Galerie 1

**NOS VI[LL]ES
JUSQU'AU DIMANCHE
18 SEPTEMBRE**

ARSENAL
Photographies
Voyage en périphérie, C. Cornut,
Untitled City, G. Del Brenna et
Courants d'air, S. Rault
Dans le cadre de Metz Photo

**BERNI SEARLE
UN ÊTRE AU MONDE
JUSQU'AU DIMANCHE
18 SEPTEMBRE
FRAC LORRAINE**

**DE L'ARBRE À LA MÉMOIRE
L'ÂGE D'OR
DU MOBILIER LORRAIN
JUSQU'AU LUNDI 19 SEPTEMBRE
MUSÉES DE METZ MÉTROPOLE LA
COUR D'OR**

**CHEFS-D'ŒUVRE ?
JUSQU'AU MARDI 7 NOVEMBRE
CENTRE POMPIDOU-METZ**

Espace d'exposition à visiter : la Galerie 2

JEUNE PUBLIC

**ET TOI TU LIS QUOI ?
MERCREDI 15 JUIN - 10H30
BIBLIOTHÈQUE DE BELLECROIX**

Présentation de livres - Club lecture
Enfants à partir de 8 ans
Entrée libre sur réservation

**LES SAISONS
MERCREDI 15 & SAMEDI 18 JUIN
15H
OPÉRA-THÉÂTRE
DE METZ MÉTROPOLE**

Piotr Ilitch Tchaïkovski
Douze pièces pour piano chorégraphiées
chacune par un danseur du Corps de Ballet
de l'Opéra-Théâtre de Metz Métropole
À partir de 5 ans

**L'ARBRE ET LA MANIÈRE
SAMEDI 25 JUIN & SAMEDI 10
SEPTEMBRE - 14H
MUSÉES DE METZ MÉTROPOLE LA
COUR D'OR**

Atelier graphique pour les 7/12 ans, précédé
d'une visite de l'exposition
Entrée libre sur réservation
En partenariat avec l'Office National des
Forêts

**PAPIER RECYCLÉ
DU MARDI 26 AU VENDREDI 29
JUILLET - 14H>17H
MÉDIATHÈQUE DU PONTIFFROY**

Fabrication de papier recyclé
Enfants à partir de 10 ans
Entrée libre sur réservation

**PAPIER RECYCLÉ
DU MARDI 2 AU JEUDI 4 AOÛT
MÉDIATHÈQUE JEAN-MACÉ À
BORN Y**

Fabrication de papier recyclé
Enfants à partir de 10 ans
Entrée libre sur réservation

**DES HISTOIRES PLEIN LES DOIGTS
SAMEDI 10 SEPTEMBRE - 10H30
MÉDIATHÈQUE DU PONTIFFROY**

Atelier contes et arts plastiques animé par
Nathalie Zolkos
Enfants de 2 à 4 ans
Entrée libre sur réservation

**CONFÉRENCES,
PERFORMANCES**

**INITIATION À L'HISTOIRE DE L'ART
LAND ART / IN SITU /
L'EPHÉMÈRE
MERCREDI 15 JUIN - 19H30
CENTRE POMPIDOU-METZ**

Conférence animée par B. Blistène, directeur
du département du développement culturel
du Centre Pompidou-Paris

**APÉRO LITTÉRAIRE
JEUDI 16 JUIN - 18H
MÉDIATHÈQUE JEAN-MACÉ À
BORN Y**

Rencontres et découvertes littéraires
Entrée libre

**ASSEMBLÉE GÉNÉRALE
DE LA MCL
JEUDI 16 JUIN - 18H30
MAISON DE LA CULTURE & DES
LOISIRS**

MERCREDI 29 & JEUDI 30 JUIN . AUX TRINITAIRES

LES SOIRÉES DU CONSERVATOIRE SOIRÉES UNPLUGGED

Après Verlaine (Les fêtes galantes), puis Apollinaire (Alcools), les soirées Unplugged du Conservatoire à Rayonnement Régional de Metz Métropole sont consacrées cette année à Gérard de Nerval (Les chimères et autres Souvenirs). Ces soirées ont été créées et imaginées par le professeur de théâtre du CRR Marie Llano dans le but d'apprendre aux élèves la pratique de la poésie de manière publique et intime à la fois.

Ces soirées auront lieu les 29 et 30 juin prochains et débiteront à la tombée de la nuit au cloître des Trinitaires. Une trentaine de bancs y sera disséminée, trois spectateurs occuperont chacun de ces bancs. Les comédiens de la classe de théâtre de Marie Llano – accompagnés de deux joueurs de flûte traversière de la classe de Karine Roynard – inviteront le public à une promenade émotionnelle et sensorielle. Chacun viendra chuchoter aux spectateurs un poème, un extrait ou simplement un vers. Certains déclameront aussi des poèmes à haute voix. Les soirées se dérouleront dans le noir de la nuit, le cloître sera simplement illuminé par les étoiles et les lampions tenus par les comédiens.

Pour Marie Llano, ces moments sont « plus qu'un spectacle, c'est un moment intime où la poésie est donnée en confidence, partagée au plus près du souffle et de l'esprit ».

> Entrée libre dans la limite des places disponibles.



DU SAMEDI 2 JUILLET AU MERCREDI 13 JUILLET

ACANTHES 2011

Acanthes est un centre destiné aux compositeurs, interprètes, enseignants et étudiants souhaitant approfondir leurs connaissances théoriques et pratiques de la création musicale contemporaine. Des ateliers de composition, d'interprétation et des conférences leur seront proposés pendant cette première quinzaine de juillet. Les trois compositeurs invités cette année sont Unsk Chin, Oscar Strasnoy et Philippe Hurel, qui représentent à eux trois les multiples courants qui traversent aujourd'hui la création musicale. Parmi les fidèles, on retrouvera Jacques Mercier et l'Orchestre national de Lorraine, Jean Deroyer, Donatienne Michel-Dansacq, Vincent Leterme et Mario Caroli mais on retrouvera également de nouveaux noms déjà bien installés sur la scène musicale internationale: le saxophoniste Pierre-Stéphane Meugé et le pianiste Andrew Zolinsky.

Des concerts seront proposés au public pendant la durée de ce centre. Le concert d'ouverture aura lieu à l'Arsenal samedi 2 juillet dès 18h, il sera suivi à 19h30 par un concert de l'Orchestre national de Lorraine sous la direction de Jacques Mercier, puis à 21h30 Donatienne Michel-Dansac, Vincent Leterme interpréteront des Chansons. Toujours à l'Arsenal, lundi 4 juillet, Alexandre Tharaud donnera un récital de piano tout comme Andrew Zolinsky le jeudi 7 juillet. Le lendemain les solistes donneront un concert dès 20h30. Les stagiaires instrumentistes se produiront en public à la Maison Robert Schuman (Scy-Chazelles). Enfin, les concerts de fin de stage auront lieu les mardi 12 et mercredi 13 juillet à l'Arsenal.

acanthes

Metz 2-13 juillet 2011



Unsk Chin • Philippe Hurel • Oscar Strasnoy

Concert d'ouverture samedi 2 juillet Arsenal 18h30 / 23h
Orchestre national de Lorraine et solistes
Lundi 4 juillet 20h30 Récital de piano, Alexandre Tharaud
Jeudi 7 juillet 20h30 Récital de piano, Andrew Zolinsky
Vendredi 8 juillet 20h30 Mario Caroli, flûte – Donatienne Michel-Dansac, voix
Vincent Leterme, piano – Pierre-Stéphane Meugé, saxophone

Concerts hors les murs

Samedi 9 juillet Centre Pompidou-Metz 17h / 20h *La flûte dans tous ses états*
Mario Caroli et Giulio Francesconi, flûte, Erika Hashimoto, piano, flûtistes stagiaires
Dimanche 10 juillet 16h *La Maison Robert Schuman à Scy-Chazelles*
Les stagiaires instrumentistes d'Acanthes

Arsenal / concerts gratuits
Programme sur www.acanthes.com et disponible dans les lieux publics

Retrait des places à l'accueil de l'Arsenal – Informations / Billetterie – Arsenal : 03 87 74 16 16
Renseignements Acanthes : 01 40 33 45 35 – Du 30 juin au 13 juillet : 03 87 36 57 58

DÉCOUVREZ LE SECRET DES JARDINS DES RÉCOLLETS
VENDREDI 17 JUIN - 15H30
VENDREDI 8 & 22 JUILLET
15H30
VENDREDI 5 & 19 AOÛT - 15H30
JARDINS DES RÉCOLLETS
 Visites guidées sur inscription

CONFÉRENCE
CYCLE « LES MUSIQUES ACTUELLES » : LA MUSIQUE FOLK
VENDREDI 17 JUIN
DE 18H À 20H
MÉDIATHÈQUE JEAN-MACÉ À BORN
 Avec le groupe Twin Pricks
 Entrée libre
 Sous réserve de confirmation

MASTER-CLASSES DE VIVES VOIX
SAMEDI 18 & DIMANCHE 19 JUIN
ARSENAL
 Rencontre de groupes vocaux du sillon lorrain
 Entrée libre
 Une réalisation commune INECC Mission voix lorraine et Arsenal / Metz en Scènes

JOURNÉE PORTES OUVERTES DE LA MCL
DIMANCHE 19 JUIN
13H30>18H30
MAISON DE LA CULTURE & DES LOISIRS

PARCOURS CHANTANT AVEC LES GROUPES VOCAUX DE VIVES VOIX
DIMANCHE 19 JUIN - 16H30
ARSENAL
 Entrée libre
 Une réalisation commune INECC Mission voix lorraine et Arsenal / Metz en Scènes

L'OUVRAGE DU FOU
JEUDI 23 JUIN - 20H
MAISON DE LA CULTURE & DES LOISIRS
 Soirée thématique d'expression libre
 Maître de cérémonie : S. Hoffmann
 Entrée libre

MON NOM EST TSOTSI
VENDREDI 24 JUIN - 22H
COURS DU FRAC LORRAINE
 Film de Gavin Hood, 2006
 Projection sous les étoiles
 Attention : en cas d'intempéries, la soirée est annulée
 Entrée libre

DÉMONSTRATION DU TRAVAIL D'ÉBÉNISTERIE, DE MARQUETERIE ET DE SCULPTURE SUR BOIS
SAMEDI 25 JUIN DIMANCHE 26 JUIN & SAMEDI 10 SEPTEMBRE - 10H>18H
MUSÉES DE METZ MÉTROPOLE LA COUR D'OR
 Avec le Pôle national de Compétences Ameublement-Bois-Décoration

STAGE DE CALLIGRAPHIE OCCIDENTALE
SAMEDI 9 & DIMANCHE 10 JUILLET - 9H>12H & 14H>17H
MAISON DE LA CULTURE & DES LOISIRS

ETHIQUE ET DÉVELOPPEMENT
MARDI 6 SEPTEMBRE - 18h30
CLOÎTRE DES RÉCOLLETS
 Conférence animée par le Pr. Jean-Marie Pelt
 Entrée libre

LES MÉDICAMENTS TRADITIONNELS À BASE DE PLANTES AU MALI : LA POLITIQUE DE SANTÉ EN AFRIQUE
MERCREDI 7 SEPTEMBRE - 20H
CLOÎTRE DES RÉCOLLETS
 Conférence animée par le Pr. Rokia Sanogo
 Entrée libre

PENSER LA VIE, PENSER LA NATURE : PHILOSOPHIES D'ORIENT ET D'OCCIDENT
MARDI 13 SEPTEMBRE - 18H30
CLOÎTRE DES RÉCOLLETS
 Conférence animée par le Dr. Annette Lexa-Chomard
 Entrée libre

LES ARBRES, CES INCONNUS QUI NOUS ENTOURENT
JEUDI 15 SEPTEMBRE - 18H
MUSÉES DE METZ MÉTROPOLE LA COUR D'OR
 Conférence animée par M. Kieffer, chargée des études, de la communication et de l'animation au Conservatoire des Sites lorrains

DU VENDREDI 10 JUIN AU DIMANCHE 24 JUILLET

METZ PHOTO

METZ PHOTO est né de l'initiative des membres de l'association Photo-Forum, désireux de mettre en place un événement permettant de créer du lien social autour de l'image artistique. Ces passionnés de photographie ont retenu le thème fédérateur de « **La Vi[II]e** ».

PHOTOGRAPHIE ET URBANISME

Cette première édition propose une multitude d'animations destinées à faire connaître la photographie au plus grand nombre, selon ses envies et ses sensibilités.

De nombreuses manifestations jalonnent les mois de juin et juillet à travers la ville. L'Arsenal accueille l'exposition « Nos vi[II]es » jusqu'au 18 septembre. Les séries Voyage en périphérie de **Cyrus Cornut**, Untitled City de **Giovanni Del Brenna** et Courants d'air de **Steffen Rault** inviteront le public à découvrir trois démarches artistiques, chacune étayée par une sensibilité aux préoccupations de l'individu contemporain, plongé dans l'environnement urbain.

Un cycle de conférences se tiendra à l'Arsenal, le 11 juin avec les photographes exposant et au Frac Lorraine. Ces conférences ont pour thème le lien ambigu entre photographie et urbanisme. Parmi les intervenants, on retrouvera le 19 juin à 11h **Eric Pedon**, maître de conférences en sciences de l'information et de la communication qui traitera de « La street photography : forme et sens de l'instant » ou encore **Christian Mosar**, photographe luxembourgeois qui abordera, le 23 juin à 11h, les représentations de l'Homme par rapport aux illusions ou désillusions de l'urbanité moderne. **Roselyne Bouvier**, historienne de l'art, clôturera ce cycle le 3 juillet à 11h en abordant « La photographie/ la ville dans le champ de l'art contemporain »

PARCOURS À CIEL OUVERT

Temps fort de l'événement, les membres de Photo-Forum exposent à travers les rues et les places de Metz leurs meilleurs travaux sur le thème de « La Vi[II]e », soit plus de 300 photographies. Ce parcours à ciel ouvert sera proposé du 24 juin au 24 juillet. Le public pourra découvrir ces photographies en déambulant dans les rues de Metz de l'Esplanade à la place Saint Louis, de la rue Lafayette à l'avenue Jean XXIII ou encore le quai des Régates et la pyramide de la place du Forum.

DE NOMBREUSES ANIMATIONS POUR PETITS & GRANDS PHOTOGRAPHES

METZ PHOTO proposera une multitude d'animations variées : des ateliers, des concours, un jeu de piste, des animations dans les boutiques, du scrapbooking, une roulot'ographe, et bien d'autres qui permettront de découvrir la photographie sous toutes ses formes et utilisations. Afin que chacun apporte sa contribution à l'événement, METZ PHOTO propose à tous de participer au panorama géant des instants de vie « Texto Photo ». Inscrivez votre numéro de portable sur www.metzphoto.fr. Entre les 24 juin et 24 juillet, vous recevrez un SMS vous demandant de vous munir de votre appareil photo un jour précis. Le jour J, vous n'aurez plus qu'à attendre le second SMS vous indiquant de prendre une photo. Il vous suffit ensuite de la télécharger sur le site et votre photo rejoindra celles du diaporama composé d'instant de vie en de multiples lieux.

L'association Photo-Forum vous attend nombreux pendant ces deux mois placés sous le signe de la découverte et de la passion pour la photographie.

Retrouvez le programme complet sur www.metzphoto.fr



CONSEIL NATURE

Un jardin de crevasses

Où comment présenter dans un jardin, des plantes alpines qui normalement poussent en altitude, au-delà de la limite de croissance des arbres.

Pour s'en rendre compte et même s'en inspirer, ce type de Jardin de crevasses a été récemment créé dans la Rocaille du Jardin Botanique de Metz. Dans ce type de jardin, tout est question de drainage, de manière à ne pas saturer les plantes en eau et les obliger à plonger profondément leurs racines pour résister à la fois à la sécheresse et au froid.

Pour représenter un éboulis représentant des failles dans la roche de montagne, la solution consiste à créer en quelque sorte un « mur » de pierres plates posées sur tranche à 2 ou 3 cm d'espacement et dont le liant est du sable grossier. Ce « mur » n'est pas monté verticalement, mais posé à plat en suivant la pente de l'espace jardin. Ici, deux pentes opposées représentent l'adret et l'ubac, c'est-à-dire le côté ensoleillé et le côté ombragé.

Ensuite, entre les pierres sont distribuées différentes plantes arbustives ou herbacées de montagnes alpines qu'elles nous viennent de France ou d'autres régions montagneuses du monde. Des saules nains, des conifères miniatures, des Primevères, des saxifrages, des gentianes..., c'est pour l'instant plus de 130 plantes qui agrémentent ce nouvel espace à découvrir.

L'ÉCO-GESTE DU MOIS

Epuration naturelle en assainissement individuel

Le système d'épuration par filtres à roseaux est une technique d'épuration extensive. Elle reproduit les processus épuratoires des milieux naturels par la création de zones humides artificielles. Les eaux qui passent sur les filtres à roseaux en sortie de fosses toutes eaux subissent trois sortes de traitements simultanés : physique, chimique et biologique. Le système peut être utilisé tout au long de l'année. Toutefois, une protection des tiges souterraines du gel peut être envisagée. L'intérêt de ce système pour les particuliers se mesure par la qualité de l'eau rejetée et par la simplicité de mise en œuvre et d'entretien. La surface nécessaire à prévoir est d'environ 2 à 3 m² par personne.

► Espace INFO ÉNERGIE de Metz
144, route de Thionville
57050 Metz
Tél. : 03.87.50.82.21
Mail : eie.metz@orange.fr
N° AZUR Lorrain : 0 810 422 422
Du lundi au vendredi de 13h30 à 19h00
www.eie-lorraine.fr



Le rond-point Saint Symphorien

Voilà maintenant deux ans que le rond-point Saint Symphorien a remplacé le carrefour à feux qui existait précédemment. Habituellement, les ronds-points se trouvent plutôt en milieu périurbain mais après une étude de la situation et l'encombrement quotidien de la circulation, le pari a été pris de créer un giratoire en centre ville, pari gagné ! Aujourd'hui ce rond-point permet une meilleure absorption du trafic, de plus en sortie de giratoire direction avenue Kennedy une voie a été ajoutée pour éviter que le feu qui se trouve au carrefour suivant n'engendre trop de remontées. Le bilan comparatif des comptages avant et après travaux penche en faveur d'une amélioration globale de la circulation sur ce secteur. En effet, les chiffres le prouvent, le PC Régulation Trafic enregistre un trafic journalier rampe Victor Hégly en augmentation de 106% entre mars 2008 et mars 2011. Mais le trafic venant du boulevard Saint Symphorien a diminué de -9% et celui du boulevard Clémenceau de -5%. Cependant en heure de pointe, en raison de l'augmentation globale du trafic de 17% en 3 ans, des retenues sont toujours observées sur les différentes entrées du giratoire mais leurs résorptions sont plus rapides grâce au giratoire et aux mesures d'accompagnement sur la régulation en temps réel des carrefours en amont. Niveau sécurité, des ralentisseurs ont également été installés en sortie du rond-point afin de garantir une meilleure sécurité aux piétons. Ces travaux avaient été entrepris dans le cadre de l'aménagement de la rue du juge Michel et de la place de la République en relation avec les travaux pour Mettis. En plus d'être efficace en améliorant le trafic, ce rond-point a été mis en valeur par le Service Espace Verts de la ville grâce à un magnifique chêne adulte.





SERREZ-VOUS LA PROCHAINE ?