

OCTOBRE 2011
#29

METZ MAGAZINE



**TOUS LES RENDEZ-VOUS
CULTURELS**

**LES INFORMATIONS
DES QUARTIERS**

**MARATHON
SAISON 2**

VU À METZ

Un retour en images sur les événements des semaines passées...

Dimanche 28 août – Les bénévoles prenant part aux Fêtes de la Mirabelle ont été décorés lors d'une cérémonie à l'Hôtel de ville.



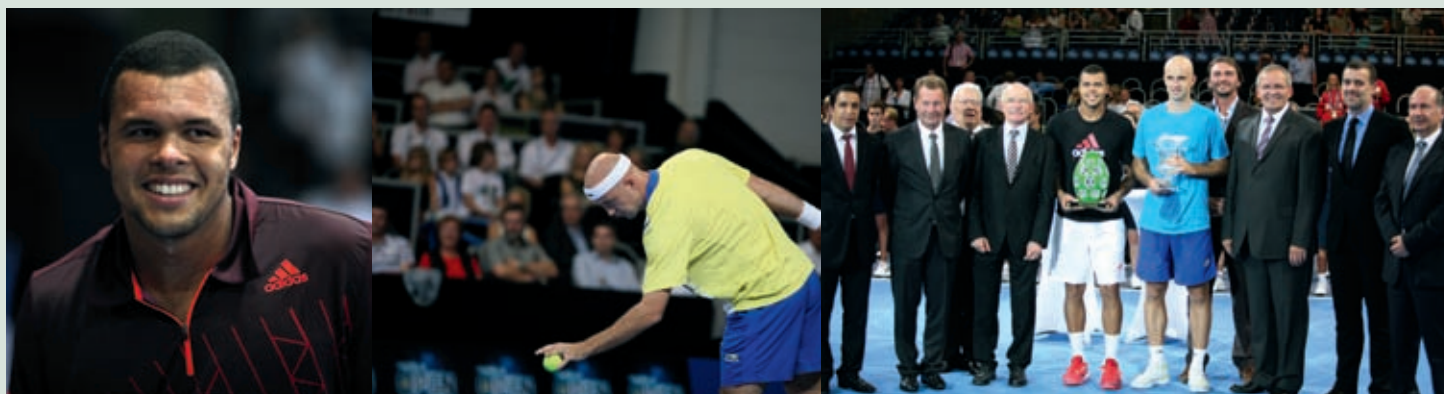
Du 31 août au 4 septembre – À l'occasion des Montgolfiades, une trentaine de ballons ont pris leur envol depuis le plan d'eau et ont survolé la ville.



17 et 18 septembre – 100 000 visiteurs ont participé aux Journées du Patrimoine et ont pu ainsi découvrir les richesses architecturales de Metz.



Dimanche 25 septembre – Jo-Wilfried Tsonga s'est imposé en finale face à Ivan Ljubicic lors de la 9^e édition du Moselle Open au Parc des Expositions.





ÉDITORIAL

Notre municipalité a fait le pari de la jeunesse et met l'accent, depuis 2008, sur l'amélioration de l'offre scolaire et périscolaire.

La rentrée scolaire me donne donc l'occasion de faire un bilan de notre action en matière d'éducation.

Septembre 2011 a ainsi vu l'ouverture de deux classes. Nous accueillons cette année 9 449 élèves, au lieu de 9401 l'année précédente. Nous avons également limité les suppressions de postes d'enseignants imposées par l'Etat à six au lieu des dix initialement annoncées. Il faut toutefois signaler que cinq de ces dix postes concernent des classes RASED (aide aux élèves en difficulté).

Nous avons également profité de la pause estivale pour mener une dizaine de chantiers d'envergure dans nos écoles. La municipalité a consacré 1,3 millions d'euros à ces travaux, qui permettront d'améliorer les conditions d'apprentissage de nos élèves, en intégrant notamment une dimension éducative dans la conception des locaux.

Enfin, dans une optique de développement durable, et pour donner le goût des bonnes choses à nos enfants, les repas dans les cantines intégreront désormais trois composantes bio chaque semaine, les plats étant préparés en Moselle et en Alsace. 2 800 repas sont distribués en moyenne chaque jour. La qualité de la pause méridienne sera améliorée par des animations, grâce au recrutement de deux animateurs périscolaires. Ce renfort a été rendu possible en vertu d'un partenariat plus efficace avec la CAF.

Donner la priorité à la jeunesse, c'est d'une certaine façon rendre Metz plus accueillante à ceux qui viennent y étudier. La manifestation «Etudiant dans ma Ville», s'est déroulée ce samedi 8 octobre place Saint Louis dans un esprit d'échange culturel et de convivialité.

Il faut surtout donner les moyens à notre jeunesse d'acquérir une formation qui donnera tous les atouts pour réussir dans la vie active. A cet égard, le décret portant création de l'Université de Lorraine est une excellente nouvelle pour notre région et pour la génération qui vient.

Avec plus de 55 000 étudiants, une centaine de laboratoires de recherche, une quinzaine d'écoles doctorales et quasiment 500 thèses soutenues par an, cette entité sera un des plus grands établissements d'enseignement supérieur en France (cinquième université française pour le nombre d'étudiants hors Ile de France). Une telle association permettra de conforter l'offre de formation messine, et même de l'élargir car le site de Metz accueille désormais des étudiants de première année de médecine.

Cet avènement constitue un premier résultat tangible de la nouvelle dynamique à l'œuvre au sein du Sillon Lorrain. Cette volonté d'avancer explique aussi que le Sillon soit la première structure en France à se constituer en Pôle Métropolitain.

DOMINIQUE GROS
MAIRE DE METZ
CONSEILLER GÉNÉRAL DE LA MOSELLE

- 4 - 7 M actu**
Metz à l'heure du Marathon
- 8 M économie**
L'INSEE s'implante à Metz
- 9 M vie des quartiers**
- 10 M solidarité active**
«Être parents, c'est pas si simple...»
- 12 M vie messine**
Palais gourmand
- 14 M insertion professionnelle**
Forum entreprises / Forum Stage en Poche / Salon Oriaction
- 16 M développement durable et solidaire**
La forêt au cœur des conférences
- 18 - 19 M en bref**
- 20 - 21 M démocratie participative**
Vous avez votre mot à dire !
- 22 M vie étudiante**
Échanges Gourmands
- 23 M vie étudiante / mobilité**
La coloc' intergénérationnelle /
L'autopartage arrive en Lorraine
- 24 M action éducative**
La pause déjeuner des élèves messins
- 25 M propreté urbaine**
Un point de plus pour la propreté urbaine
- 26 - 27 M portrait**
Claude François
- 28 - 29 M sport**
Metz passe à la vitesse supérieure / L'Aiki-Club de Metz / La pêche, un loisir urbain
- 30 - 31 M tribune**
- 32 - 41 M culture**
- 42 - 43 M loisirs et conseils**



Directeur de la Publication Dominique Gros
Directeur de la Communication Fabio Purino
Rédacteur en chef Christian Legay
Rédaction Emilie George, Emilie Prizon
Photo couverture C. Legay
Photos Cédric Colin, Michel Dell'Aiera, Marc Royer, C. Legay
Création maquette Arnaud Hussenoit, Fabien Darley
Mise en page Baptiste Cossu, Thomas Lebrun
Tirage 71000 exemplaires / Imprimé sur papier recyclé / **Dépôt légal** à parution
Contact metzmagazine@mairie-metz.fr



> 3 questions à...

Belkhir Belhaddad,

Adjoint au Maire chargé des sports

Metz Magazine: Quelle est la place du Marathon de Metz dans la politique sportive de la ville ?

Belkhir Belhaddad: Le marathon est l'événement phare de la politique sportive car il rassemble toute la ville. C'est un événement populaire qui regroupe des sportifs de haut niveau mais aussi l'ensemble des pratiquants de loisirs. On y retrouve les valeurs très importantes telles le goût de l'effort et le dépassement de soi. Cette année, nous attendons, comme en 2010, plus de 1500 coureurs mais cela dépend de nombreux paramètres dont un très important: la météo. De plus, il ne faut pas oublier que s'engager dans un marathon est un véritable défi.

M.M: À quelques jours de la 2^e édition, le Marathon est-il plus qu'un événement sportif ?

B.B.: C'est un véritable événement attractif, le public est là pour faire la fête, s'amuser et profiter des animations tout en encourageant les coureurs, sans oublier la participation active des bénévoles. Il existe très peu d'événements qui associent toutes les forces d'une ville. C'est la raison pour laquelle le marathon a fait l'unanimité l'an passé. Les gens ont envie de participer et de se retrouver ensemble à cette manifestation et nous sommes là pour leur en donner l'occasion.

M.M: Prêt à chausser vos baskets cette année pour relever le défi ?

B.B.: Je participe activement à l'organisation, je ne pourrai donc pas relever le défi. Je cours toute l'année, le seul jour où je ne chausserai pas les baskets sera le jour du marathon. Je serai présent toute la journée et comme l'an passé, cela me fera plaisir de voir courir les participants et de les voir heureux d'accomplir des prouesses.

M.M: Un dernier mot d'encouragement pour les participants...

B.B.: Prenez du plaisir et donnez-vous à fond! Ne manquez rien!

METZ À L'HEURE DU MARATHON



THON



Dimanche 16 octobre, le départ du Marathon Metz Mirabelle sera donné Boulevard Poincaré. Ce sont plus de 1 500 coureurs qui s'élanceront dans les rues de la ville pour parcourir les mythiques 42,195 km.

L'an passé, ils étaient plus de 20 000 à soutenir les coureurs, venus de Metz et d'ailleurs pour assister à la première édition du marathon messin. Les acteurs de la ville : organisateurs, entreprises et partenaires privés, associations et bénévoles ont largement contribué à la réussite de l'événement. Le Marathon Metz Mirabelle revient avec un parcours qui n'a pas subi de grands changements depuis l'an passé. Tout au long de ce parcours intra-urbain, entre deux points de ravitaillements, les participants ont la chance de découvrir les quartiers messins et par la

même occasion le riche patrimoine architectural de la ville. Seul changement notable : le point d'arrivée qui se fera cette année place de la République. La place permettra d'accueillir un public plus nombreux et un village marathon plus spacieux. Cette année encore, une deuxième course est proposée en parallèle au marathon : les Foulées Hagannis, parcours de 7 km accessible à tous. Les enfants, quant à eux, pourront faire « comme les grands » en participant aux Courses des Enfants Walygator.



ANIMATIONS ET DÉMONSTRATIONS

Des associations sportives messines seront présentes place de la République, dès samedi 15 octobre, pour proposer de nombreuses démonstrations de leurs talents. Les enfants pourront découvrir l'Athle Park, espace de 800 m² dédié à la découverte de l'athlétisme. Ils se verront proposer un parcours sur les différentes disciplines de ce sport et pourront tester leurs connaissances en prévention routière, alimentation, écologie et secourisme. Le jour de l'épreuve, 25 groupes musicaux seront là pour motiver les participants tout au long du parcours et divertir les spectateurs. Une troupe de jongleurs « Perds pas la boule » sera également présente: du jongleur, cracheur de feu jusqu'aux échassiers, la troupe mettra tout en œuvre pour divertir le public. Pour les plus jeunes, un atelier maquillage sera installé sur la ligne d'arrivée.

PRATIQUE

Retrouvez dans ce magazine à la page 15, un dépliant réunissant les lieux et horaires de passage du Marathon et des conseils sur la conduite à tenir ce jour-là.

Les informations nécessaires pour les inscriptions, les parcours et les animations sont disponibles sur le site dédié à l'événement: www.marathon-metz.fr



LA COURSE DE LENTEUR

CENTRE POMPIDOU-METZ
DIMANCHE 16 OCTOBRE - 11H30

Le Centre Pompidou-Metz participe cette année à sa manière au Marathon Metz Mirabelle en présentant « La course de lenteur » de Fanny De Chaillé. La course suit les règles de la compétition mais son but est inversé: la personne qui saura avoir le pas le plus lent et arriver en dernière position remporte la victoire. Tout le monde peut s'inscrire, le parcours est de 50 mètres et la règle est simple: il s'agit d'avancer sans faire d'arrêt ni de retour en arrière. En créant ce projet participatif, l'artiste a voulu renverser le processus et inventer une nouvelle règle: le perdant c'est le gagnant. Venez nombreux relever le défi du pas le plus lent!

> Renseignements : 03.87.15.39.39



LES PARTICIPANTS

Sportifs, bénévoles, tous sont attachés au Marathon Metz Mirabelle qui représente bien plus qu'une compétition sportive.

PHILIPPE BASSINAT

45 ans, Le Ban-Saint-Martin,
agent immobilier



Philippe participera pour la première fois au Marathon de Metz.

« J'ai toujours aimé courir, c'est mon père qui m'a transmis cette passion. Lui-même a couru quatre marathons messins. En 2009, j'ai participé à mon premier marathon à Paris puis j'ai renouvelé l'expérience l'an passé. Lors du Marathon Metz Mirabelle 2010, j'ai suivi à vélo à l'extérieur de la course, un ami qui a fait son premier marathon. En voyant la foule l'encourager, cela m'a donné envie de m'inscrire cette année. Ce qui m'a frappé pour une première édition, ce sont les bénévoles qui étaient très impliqués. Beaucoup d'entre eux ont décidé de revenir cette année, cela prouve que la première édition leur a plu. L'événement était très bien organisé. Je note une amélioration cette année: l'arrivée place de la République. C'est une bonne chose, cela permettra d'accueillir un public encore plus nombreux, plus de stands et un village plus grand ».

Philippe s'entraîne avec Hakim Bagy, coach privé et ancien champion qui parrainera le marathon. Il a commencé à courir quatre fois par semaine depuis début juillet. En attendant le marathon, Philippe a participé au semi-marathon de Remich (Luxembourg) en guise de préparation. Depuis, il a diminué son rythme d'entraînement.

NATHALIE ZIMMER

41 ans, Metz,
technicienne de laboratoire



5^e au classement féminin du Marathon Metz Mirabelle 2010.

Nathalie a déjà parcouru 8 marathons dont celui de Berlin qui fut sa première expérience.

« Tout s'est très bien passé l'an passé, le parcours, l'organisation, la course, je n'ai rien à redire. Le seul point négatif pour moi qui aime courir quand il fait chaud fut la météo. Les bénévoles étaient supers pour le ravitaillement tout comme les signaleurs. Je fus très heureuse l'an passé d'apprendre qu'un marathon était organisé à Metz, car il n'y en a pas dans la région, le plus proche étant à Reims. Ce qui est sympa, lorsque l'on court dans sa ville, ce sont les encouragements des gens que l'on connaît. »

Nathalie a suivi 5 entraînements par semaine pendant 2 mois et demi. Elle a fait une pause pendant la dernière semaine d'août après une course de 100 km.

MICHELINE BRINDAT

63 ans, Metz

Micheline était bénévole l'an passé et renouvelle l'expérience cette année.

« Je devais courir le marathon de Metz l'an passé mais j'ai eu des problèmes d'articulations trois semaines avant la compétition qui m'ont empêché de participer. J'ai alors décidé d'être bénévole, cela m'a bien plu et c'est pour cela que je reviens apporter mon aide cette année. Il faut dire aussi qu'en tant que marathonienne, je connais la valeur de l'effort; c'est pourquoi j'ai décidé de rendre service aux coureurs. C'est aussi une façon de remercier les organisateurs qui travaillent très dur pour arriver à monter un tel événement. L'édition de l'an passé était une véritable réussite avec un nombre de participants assez rare pour une première ».

Micheline a commencé la course à pied à 30 ans et les marathons à 45 ans. Elle a déjà participé à 9 marathons, son meilleur temps étant de 3h39. Elle continue toujours à s'entraîner quatre fois par semaine.

EMILIE PRIZZON

« S'engager dans un marathon est un véritable défi »



METZ MAGAZINE A CHOISI DE VOUS PRÉSENTER LES ENTREPRISES QUI CONCOURENT AU DYNAMISME DE L'ÉCONOMIE LOCALE. RETROUVEZ CHAQUE MOIS DANS NOS COLONNES LES ENTREPRISES INNOVANTES. UNE RUBRIQUE ÉLABORÉE EN COLLABORATION AVEC METZ MÉTROPOLE DÉVELOPPEMENT.

L'INSEE S'IMPLANTE À METZ

Afin de compenser l'impact des restructurations militaires en Lorraine, une antenne de l'Institut National de la Statistique et des Etudes Economiques s'est installée dans les locaux de TDF, à Metz-Technopôle. Elle intègrera les bureaux de l'ancienne Gare SNCF en 2015.

C'est dans ses locaux provisoires, situés dans le bâtiment actuel de TDF (TéléDiffusion de France) à Metz-Technopôle, que Vincent Le Callonec, dirigeant de l'antenne messine de l'INSEE, nous a reçus. Sur place depuis quelques jours, il est le premier d'une équipe de 625 statisticiens, au complet d'ici 2015.

UN ACCOMPAGNEMENT LOCAL

L'agence de développement économique Metz Métropole Développement accompagne l'INSEE depuis l'annonce de sa venue à Metz et a permis son installation sur le site de TDF dans les meilleures conditions possibles. Dans ce cadre, la Ville de Metz a financé et réalisé des travaux d'aménagement de ce bâtiment. Un accompagnement des agents INSEE arrivant et de leur famille a également été proposé.

LE MÉTIER

Rattaché à la direction générale du Ministère de l'Economie, des Finances et de l'Industrie, l'INSEE est un organisme indépendant dédié à la collecte, la production, l'analyse et la diffusion d'informations sur l'économie et la société françaises. Elles se traduisent autre autres par des recensements, des enquêtes statistiques auprès des ménages sur l'emploi, les conditions de vie, le logement, la santé, etc. Ces informations intéressent les pouvoirs publics, les administrations, les entreprises, les chercheurs, les médias, les enseignants, les étudiants et les particuliers. Elles leur permettent d'enrichir leurs connaissances, d'effectuer des études, de faire des prévisions et de prendre des décisions. Au total, l'INSEE emploie près de 5 500 personnes réparties sur l'ensemble du territoire national.

UNE IMPLANTATION MESSINE

A Metz, la nouvelle entité de l'INSEE sera structurée en trois piliers comprenant un pôle de statistiques sociales et locales, un pôle de ressources humaines et un pôle informatique. Le premier permettra de géo localiser des données administratives et de procéder à des enquêtes statistiques localisées en vue d'établir, à titre d'exemples, des indicateurs de pauvreté, de précarité ou de chômage. Le second a pour ambition de concentrer les activités de ressources humaines, gérables à distances de toutes les structures nationales de l'INSEE (gestion du personnel, paies, etc.). Enfin, le troisième pôle regroupera à Metz toute la production et l'assistance informatique. Ce dernier nécessite la mise à disposition de locaux particuliers (volumineux et climatisés) dont l'emplacement reste encore à définir.

LES AXES DE DÉVELOPPEMENT

A l'heure actuelle, 70 statisticiens ont intégré les locaux provisoires du Technopôle. L'effectif devrait rapidement passer à 180 en 2012, capacité maximale d'accueil au sein de ce bâtiment, avant d'atteindre 625 fonctionnaires au moment du transfert définitif dans les locaux de l'ancienne Gare de Metz en 2015. Le chantier, en lieu et place de la direction régionale de la SNCF, devrait durer environ 4 ans. La direction de l'INSEE prévoit d'affecter 500 de ses agents actuels sur le nouveau site lorrain et de recruter ainsi 125 nouveaux fonctionnaires à Metz. Au-delà de ses activités statistiques et de support de l'INSEE, la structure messine sera également un centre de concours, dont la première organisation concernera le poste de contrôleur de l'INSEE en février prochain.

ÉMILIE GEORGE

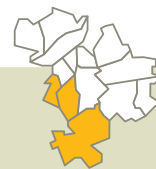


CARTE D'IDENTITÉ

INSEE
Institut National
de la Statistique
et des Etudes Economiques

- **Adresse :** 1 rue Marconi à Metz-Technopôle
- **Dirigeant :** Vincent Le Callonec (photo)
- **Activité :** statistiques et activités support de l'INSEE
- **Effectif :** 70 puis 625 en 2015

> www.insee.fr



MAGNY

Sport et Culture

Les activités de l'association Sport et Culture ont repris depuis le 12 septembre. Activités pour adultes : gymnastique, yoga, aquagym, danses de salon, danses orientales, aquarelle, lecture, œnologie, poterie, scrabble, tricot, aquariophilie, couture. Activités pour enfants : natation, gymnastique, danses Hip Hop, danses orientales. Les inscriptions sont ouvertes du lundi au vendredi de 17h à 19h, au 44 rue des Prêles.

Mairie de quartier

2 rue des Campanules

Tél. 03.87.55.59.09 / mqmagny@mairie-metz.fr

Ouverture : lundi, mercredi, jeudi et vendredi de 8h30 à 12h et mardi de 13h30 à 18h

Permanences des élus en Mairie de Quartier

Selima Saadi – Adjointe de quartier sera présente en Mairie de Quartier tous les jeudis en alternance avec Michèle Médoc, Conseillère Municipale de 10h30 à 12h. Nathalie De Oliveira, les vendredis de 10h à 12h. Sauf mois d'août.

Police

Permanence de la Police Municipale en Mairie de quartier le jeudi de 8h30 à 10h.

Mise à disposition de défibrillateurs

- 7 rue du Bourdon
- Mairie de Quartier
- Bibliothèque

Bibliothèque de Magny

Bibliothèque pour adultes et jeunes

Centre socio-culturel - 44, rue des Prêles

Tél. 03.87.62.72.63

Mél : bibliomagny@mairie-metz.fr

Mardi 15 h - 18 h

Mercredi 13 h - 17 h

Vendredi 15 h - 18 h

Samedi 10 h - 12 h et 13 h - 17 h

En juillet-août :

mercredi : 13 h - 17 h

et samedi : 10 h - 12 h et 13 h - 17 h

NOUVELLE VILLE

Comité de quartier

Dans le cadre de la campagne de renouvellement, des animations auront lieu vendredi 28 octobre sur le parvis de l'église Sainte-Thérèse de 16h à 18h.

Réunion plénière mardi 8 novembre à 19h au gymnase de l'Ecole Sainte-Thérèse.

Mairie de quartier

1 rue de Bouteiller

Tél. 03.87.55.59.10 / mqtherese@mairie-metz.fr

Ouverture tous les jours de 8h30 à 12h et de 13h30 à 18h sauf le vendredi après-midi.

Police

Permanence de la Police Municipale en Mairie de quartier le jeudi de 13h45 à 15h15

Mise à disposition de défibrillateurs

- Complexe Sportif St-Symphorien
- Mairie de Quartier
- Stade Dezavelle
- Pôle Espaces Verts au Jardin Botanique

SABLON

Maison des Associations

Un après-midi jeux en famille sera organisé dimanche 6 novembre de 14h à 18h.

Parents et enfants pourront découvrir une multitude de jeux. Entrée libre.

Les activités enfance ont repris depuis le 5 septembre. Un accueil périscolaire pour l'école maternelle « les Acacias » et l'école primaire « le Graouilly » est organisé de la sortie de classe jusqu'à 18h30 et des mercredis loisirs sont proposés aux enfants de 4 à 11 ans. Inscriptions et renseignements au 03.87.65.44.00 les lundis, mardis, mercredis, jeudis de 9h à 12h et de 13h à 17h. Le vendredi de 9h à 12h.

La Villanelle

La Villanelle, chœur mixte de la région messine, a repris le chemin des répétitions dans une ambiance studieuse et néanmoins très conviviale. La Villanelle recrute des voix d'hommes : ténors, barytons et basses. Si vous êtes intéressé, n'hésitez pas à assister à une répétition. Elles ont lieu les jeudis à 20h15, salle Genvrin à l'Espace Europa de Montigny-les-Metz. Renseignements au 06.24.95.53.16 (Cécile Pierret) ou choeurlavillanelle@yahoo.fr.

Comité de quartier

Réunion plénière mercredi 9 novembre à 19h au centre social République.

Visite du Maire

Monsieur le Maire et l'équipe municipale iront à la rencontre des habitants et des commerçants, lors d'une visite de quartier, mercredi 26 octobre.

Mairie de quartier

4/6 rue des Robert

Tél. 03.87.55.59.08 / mqsablon@mairie-metz.fr

Ouverture tous les jours de 8h30 à 12h et de 13h30 à 18h, sauf le vendredi après-midi.

Police

Permanence de la Police Municipale en Mairie de quartier le jeudi de 10h30 à 11h45

Permanences des élus en Mairie de quartier

Selima Saadi – Adjointe de quartier sera présente en Mairie de Quartier le mardi tous les 15 jours de 14h à 15h30 et le jeudi tous les 15 jours de 9h à 10h et sur RDV, sauf juillet et août (par tél. uniquement).

Nathalie De Oliveira – Conseillère Municipale sur RDV

Stéphane Martalié – Conseiller Municipal sur RDV

Laure Dupont – Conseillère Municipale sur RDV

Mise à disposition de défibrillateurs

- 199 avenue André Malraux
- Mairie de Quartier
- Rue d'Hannoncelles
- Pôle Espace Vert au Jardin Botanique

Médiathèque du Sablon

Bibliothèque pour adultes et jeunes, discothèque, vidéothèque

Centre République - 4/6, rue des Robert

Tél. 03.87.55.59.34

Fax 03.87.55.59.39

Mél : mediasablon@mairie-metz.fr

Mardi 14 h - 19 h

Mercredi 10 h - 17 h

Jeudi 14 h - 19 h

Vendredi 14 h - 19 h

Samedi 10 h - 17 h

En juillet-août :

du mardi au vendredi : 14 h - 18 h

et le samedi : 10 h - 17 h





« ÊTRE PARENTS, C'EST PAS SI SIMPLE... »

Les 10^e Rencontres de la Parentalité auront lieu du 8 au 29 novembre pour échanger sur des sujets qui interrogent bon nombre de parents aujourd'hui. Le Centre Communal d'Action Sociale de la Ville de Metz organisera notamment la journée d'ouverture à l'amphithéâtre du Lycée René Cassin.

OUVERTURE

Considérant le succès de la journée d'ouverture des Rencontres sur la Parentalité de 2010, le CCAS de la Ville de Metz ouvrira cette 10^e édition avec l'intervention de Jean-Luc Tournier, psychosociologue et psychothérapeute, le 8 novembre au Lycée René Cassin. Une première conférence, adressée aux parents, aura lieu à 9h sur « **La place des pères aujourd'hui ?** ». Cette matinée sera aussi l'occasion de découvrir le travail d'un groupe de parents de Metz-Nord ayant réalisé un dépliant sur le thème « **Parentalité, mode d'emploi ?** ». L'après-midi sera consacré aux professionnels de l'action sociale, conviés à la conférence « **Comment définir et aborder la parentalité avec nos publics ?** » de 14h à 16h.

PROGRAMME

Les conférences se dérouleront à l'Agora de la Patrotte, de 9h à 11h sur entrée libre, selon le calendrier suivant :

15 novembre : « *Le droit de la famille. Définition de l'exercice de l'autorité parentale* », par Agnès Lehair, conseillère conjugale et juriste CIFF-CDIF (Centre d'Information Féminin et Familial).

17 novembre : « *L'argent de poche. Quand ? Comment ? Combien* », par Marie-Noëlle Heddin, enseignante et formatrice.

22 novembre : « *Montrer le chemin de l'école à nos enfants. Comment et pourquoi ?* », « *L'école : CDD de 10 ans minimum, mieux comprendre les enjeux* », par Marie Noëlle Heddin, enseignante et formatrice.

24 novembre : « *Réagir à la violence et la reconnaître* ». « *À partir de quand peut-on parler de violence et quels recours ?* », par Agnès Lehair.

29 novembre : « *Adolescence et bouleversements* ». « *Sexualité, communication, comment protéger et informer nos enfants ?* », par Rosy Vella, psychologue clinicienne.

ÉMILIE GEORGE

À NOTER

Ne manquez pas le cycle de conférences proposé dans le cadre de la Semaine « **Enfance et genre : comment le sexisme vient aux enfants ? Des stéréotypes sexistes aux conséquences sociales et sociétales** », du 21 au 25 novembre à l'Université Paul Verlaine-Metz et à l'IUFM de Montigny-les-Metz.

PRATIQUE

CCAS de Metz : 03.87.18.57.28
smerand@ccas.mairie-metz.fr
www.ccas-metz.fr

Durant les **Rencontres de la Parentalité**, les parents d'enfants de moins de six ans ont la possibilité de les confier au Multi Accueil Le Château, 74 route de Thionville. Merci de s'adresser au moins une semaine avant à Véronique Jeandin, Directrice, au 03.87.18.54.76.



QUEULEU / PLANTIÈRES

CALP

Un repas dansant aura lieu samedi 15 octobre à partir de 20h. Loto au CALP, samedi 29 octobre à partir de 20h30. Ouverture des portes à 18h30. Brocante, dimanche 30 octobre. Un centre aéré sera organisé durant les vacances de la Toussaint du 24 octobre au 2 novembre. Renseignements et réservations au 03.87.36.08.28.

Comité de quartier

Dans le cadre de la campagne de renouvellement, des animations auront lieu mercredi 19 octobre, cote Tivoli de 15h à 17h.

Jardinage biologique

Le jardin partagé de Queuleu organise une fois par mois un cours de jardinage biologique. La séance du lundi 7 novembre sera animée par Jacques Maubert de 20h à 21h30 à la Mairie de quartier de Queuleu. Les séances sont ouvertes à tous, messins ou non messins, jardiniers débutants ou expérimentés. Renseignements à jardin.semetzetou@laposte.net ou au 06.87.06.11.72.

Mairie de quartier

1 rue du Roi Albert

Tél. 03.87.55.59.07 / mqueuleu@mairie-metz.fr

Ouverture : tous les jours de 8h30 à 12h et de 13h30 à 18h sauf le vendredi après-midi.

Permanences des élus en Mairie de quartier

Claire Mertz, Conseillère Municipale, tient une permanence à la Mairie de quartier de Queuleu-Plantières tous les mercredis du mois de 10h30 à 12h ou sur RDV.

Police

Permanence de la Police Municipale en Mairie de quartier le mardi de 15h45 à 17h15.

Participation de Danielle Heber-Suffrin, Adjointe au Maire, aux permanences de la Police Municipale avec le responsable de la Police de Proximité mardi 11/10 de 15h45 à 17h15.

Mise à disposition de défibrillateurs

- 20 rue des Déportés
- Mairie de Quartier
- Les Arènes

3^e ASSISES SENIORS

La 3^e édition des Assises Seniors sera lancée le 18 octobre prochain à l'Arsenal, sur la thématique « Seniors et Habitat ». L'événement, ouvert à tous, se veut un véritable temps fort d'échanges et de réflexions pour améliorer la qualité de vie et la cohabitation des générations.

PRATIQUE

Programme complet des Assises Seniors disponible sur www.ccas-metz.fr, au CCAS de Metz, à l'Hôtel de Ville et en Mairies de quartier.

Si vous souhaitez participer aux Assises Seniors, merci de vous inscrire au préalable auprès du CCAS de la Ville de Metz, par téléphone au 03.87.75.33.12, par courriel à contact@ccas.mairie-metz.fr ou sur www.ccas-metz.fr.

> Renseignements

CCAS de Metz
22-24 rue du Wad-Billy
03.87.75.98.32

3^{es} Assises Seniors À METZ

Penser la ville de demain
LA PRISE EN COMPTE DES BESOINS DES SENIORS DANS L'HABITAT ET L'AMÉNAGEMENT URBAIN

Mardi 18 octobre 2011 de 14 h à 17 h 30
Arsenal de Metz

Entrée libre sur réservation

Centre Communal d'Action Sociale
22-24 rue du Wad-Billy
57000 Metz
Tél. : 03 87 75 33 12 - www.ccas-metz.fr



GRANGE-AUX-BOIS

Nouveau

L'association « Yoga pour Tous » reprend ses cours au Centre Socioculturel rue de Mercy, à compter du 3 octobre, les lundis de 18h à 19h15 (contacter Marize Collin au 06.98.68.12.48) et les mercredis de 19h30 à 20h45. Possibilité d'un nouveau cours les jeudis de 10h à 11h15 selon demande (contacter Laure Belzacki au 06.79.82.69.07). Les deux professeures sont adhérentes à la Fédération Française de Hatha Yoga.

Comité de quartier

Dans le cadre de la campagne de renouvellement, des animations auront lieu jeudi 3 novembre place de la Falogne de 16h à 18h.

Mairie de quartier

1 rue du Bois-de-la-Dame

Tél. 03.87.55.59.06 / mqgrange@mairie-metz.fr

Ouverture : lundi, mardi, jeudi de 13h30 à 18h et mercredi, vendredi de 8h30 à 12h.

Permanences des élus en Mairie de quartier

Marie Riblet – Conseillère Municipale sur RDV.

Police

Permanence de la police municipale en Mairie de quartier le mardi de 13h45 à 15h15.

Participation de Danielle Heber-Suffrin, Adjointe au Maire, aux permanences de la Police Municipale avec le responsable de la Police de Proximité mardi 11/10 de 13h45 à 15h15.



PALAIS GOURMAND

Avec 14 commerces sous sa charpente, le Marché Couvert de Metz allie tradition et savoir-faire. Lieu incontournable pour les visiteurs, c'est aussi un point de ravitaillement indispensable pour tous ceux qui aiment la qualité dans leur assiette.

Construit à partir de 1785 au pied de la cathédrale, le Marché Couvert devait être à l'époque un palais épiscopal. Le bâtiment en forme de U, devenu Marché Couvert entre 1823 et 1831, s'est transformé en palais gourmand, par la qualité et la variété des produits qu'il abrite.

TOUR D'HORIZON

En débutant la visite par l'aile gauche, la Maison Nicolas fait figure de proue sur le marché. La boucherie, installée ici depuis 35 ans, est le plus ancien des commerces. Un peu plus loin sur la droite, la fromagerie Maison vous accueille avec Denise, vétérante du marché. En face, se trouve le fleuriste Sequoia Fleurs et Plantes, avant-dernière recrue du Marché Couvert. Sa boutique est conjointe aux étals de primeurs issus de l'agriculture raisonnée du Domaine Koerper, dernièrement arrivé. A l'angle de cette première aile, se trouve Thierry Houver, primeur au Marché, installé depuis bientôt quatre ans. Juste en face, un arrêt s'impose au comptoir de Soupe à Soup's, chez Patrick Grumberg, où l'on peut goûter à une cuisine traditionnelle de nos grands-mères et déguster une vingtaine de soupes insolites. L'adresse est inscrite aux Tables de

Rabelais, signature gastronomique du terroir à Metz, de même que Chez Mauricette, où charcuteries et salaisons lorraines, sandwiches faits maison et nombreuses dégustations sont au menu. Le commerce se décline aussi en version espagnole avec L'Espagne chez vous et italienne avec le stand Viva Italia. La fromagerie Conrad ouvre l'allée centrale du Marché Couvert, avec à ses côtés la boucherie-charcuterie traiteur Saveurs Paysannes où l'on peut déguster de belles spécialités lorraines (tourtes, escargots, etc.). En vis-à-vis se trouve le haut-lieu des douceurs lorraines avec ses friandises à la mirabelle : Le Jardin des Saveurs. Un peu plus loin se trouve un autre jardin, celui du primeur Henry Florion, qui propose également des jus de fruits frais et une belle sélection de fruits secs. L'odeur briochée de la boulangerie-pâtisserie Mellinger, partenaire Tables de Rabelais, vous attirera inévitablement vers l'extrémité droite du Marché Couvert, où vous attendent également une variété et une qualité incomparable de poissons et fruits de mer chez Schaller, de fromages, volailles et gibiers à la Maison Marchand.

ÉMILIE GEORGE

PRATIQUE

Le Marché Couvert est ouvert de 8h à 19h du mardi au samedi.

Marché Central de plein air, cour du Marché Couvert, place Jean Paul II, Place Saint-Etienne et rue Paul Bezanson, chaque samedi matin.

Retrouvez l'ensemble des Tables de Rabelais sur www.tourisme-metz.com.

RENCONTRE AVEC...

Daniel Nicolas, Président de la Fédération des Commerçants du Marché Couvert.

Metz Magazine: Que représente le Marché Couvert pour le commerce messin ?

Daniel Nicolas: C'est un vrai moteur pour le Centre-Ville. Il est un bon complément aux hypermarchés pour ceux qui recherchent la tradition et le terroir. Nos commerçants proposent des produits à tous les prix et pour tous les goûts. Tout est sur place, de l'entrée au dessert. Les clients viennent y trouver un contact direct avec les commerçants, une relation de confiance et de conseil.

M.M.: Quels sont les projets de la Fédération ?

D.N.: Nous poursuivons nos efforts pour satisfaire chaque jour le consommateur et lui proposer des prix et des produits adaptés à ses attentes. Nous allons aussi mieux mettre en valeur les produits régionaux qu'on ne trouve pas ailleurs. La Fédération va prochainement mettre en ligne le site Internet du Marché Couvert, où le consommateur pourra retrouver l'ensemble des commerçants ainsi que les promotions proposées.





BORNY

Visite du Maire

Monsieur le Maire et l'équipe municipale seront en visite de quartier, vendredi 14 octobre. Ils iront à la rencontre des habitants et des commerçants, en fin de matinée sur le marché, place Auguste Fausselle.

Comité de quartier

Dans le cadre de la campagne de renouvellement, des animations auront lieu vendredi 14 octobre au marché de 10h à 12h.

Mairie de quartier

4 boulevard de Provence
Tél. 03.87.55.59.05 / mqborny@mairie-metz
Ouverture tous les jours de 8h30 à 12h et de 13h30 à 18h, sauf le vendredi après-midi.

Permanences des élus en Mairie de quartier

Patrice Nzihou – Adjoint de quartier
le jeudi de 9h à 12h.

Maryse Bresson – Conseillère Municipale
sur RDV uniquement.

Permanence de l' Armée de Terre

le 3^e mercredi du mois de 14h à 15h45.

Police

Permanence de la Police Municipale en Mairie de quartier
le mercredi de 15h45 à 17h15.

Participation de Danielle Heber-Suffrin, Adjointe au

Maire, aux permanences de la Police Municipale avec le responsable de la Police de Proximité mercredi 2/11 de

15h45 à 17h15.

Mise à disposition de défibrillateurs

- 9 rue de Périgueux
- Mairie de Quartier
- Rue Henri Bergson
- Boulevard Arago
- 11 rue du Dauphiné
- Halle d'Athlétisme
- Médiathèque
- Pôle Système d'Information et de Télécommunication,
2 rue Graham Bell

Médiathèque Jean-Macé

Bibliothèque pour adultes et jeunes, discothèque, vidéothèque
2 boulevard de Provence

Tél. 03.87.68.25.35

Fax 03.87.76.21.81

Mél : mediaborny@mairie-metz.fr

Mardi 14 h - 19 h

Mercredi 10 h - 17 h

Jeudi 14 h - 19 h

Vendredi 14 h - 19 h

Samedi 10 h - 17 h

BELLECROIX

Comité de quartier

Dans le cadre de la campagne de renouvellement, des animations auront lieu mardi 18 octobre Place Alsace-Lorraine de 16h à 18h. Réunion plénière jeudi 3 novembre à 19h30 au centre socioculturel de Bellecroix.

Mairie de quartier

12 bis rue d' Anncy
Tél. 03.87.55.59.03
mqbellecroix@mairie-metz.fr

Ouvert : lundi-mercredi-vendredi,
de 8h30 à 12h, mardi-jeudi, de 13h30 à 18h.

Permanences des élus en Mairie de quartier

Patrice Nzihou – Adjoint de quartier
le mercredi de 9h à 12h.

Permanence de la Délégation à l' Emploi de la Ville de Metz

les lundis de 9h à 11h30 à la Mairie de quartier de Bellecroix

Police

Permanence de la Police Municipale en Mairie de quartier
le jeudi de 15h45 à 17h15.

Mise à disposition de défibrillateurs

- Rue du général Fournier
- Mairie de Quartier
- Avenue de Lyon
- Bibliothèque

Bibliothèque de Bellecroix

Bibliothèque pour adultes et jeunes
Centre culturel, social et sportif - 13, rue de Toulouse
Tél. 03.87.75.14.00

Mél : bibliobellecroix@mairie-metz.fr

Mardi 15 h - 18 h

Mercredi 13 h - 17 h

Vendredi 15 h - 18 h

Samedi 10 h - 12 h et 13 h - 17 h

VALLIÈRES

Balades nature

L'association CPN Coquelicots organise des balades nature ludico-naturaliste de 9h30 à 12h dimanche 9 et mercredi 19 octobre ; de 20h à 22h30 vendredi 14 octobre. 4€/famille (gratuit pour les adhérents). Rallye nature samedi 5 novembre de 14h à 18h « Rendez-vous sur les Chemins » avec la LPO, accessible enfant avec parent et gratuit. Accueil au 26 rue des Marronniers. Inscription et renseignements au 06.16.27.26.07 ou à cpncoquelicots@free.fr.

Activités

De nombreuses activités peuvent être pratiquées au centre socioculturel de Vallières. Ouverture du lundi au vendredi de 9h à 12h et de 14h à 18h. Fermé le jeudi matin. Retrouvez le programme d'animations sur www.metz.fr. Renseignements au 09.66.92.63.13 et à centre-socio.metz.vallieres@hotmail.fr.

Arts et culture

L'association Arts et culture propose différents ateliers et formations pour adultes, ados et enfants, au Centre socioculturel de la Corchade, 37 rue du Saulnois ou près de la Mairie de quartier, 3 rue des Bleuets. Pass' Metz Loisirs pour les 4/12ans. Renseignements au 03.87.74.66.12 ou au 06.71.88.53.74 et à association.artsetculture@laposte.net.

Comité de quartier

Dans le cadre de la campagne de renouvellement, des animations auront lieu mardi 25 octobre sur les Hauts de Vallières à la Tour des Marronniers de 14h30 à 16h30.

Kin-Ball

L'Ecole de la Paix propose aux jeunes de 8 ans et plus de découvrir le Kin-Ball. Il se pratique avec une balle très volumineuse (1,20 mètre de diamètre) et met en jeu 3 équipes. Le principe est simple : une équipe lance la balle et en appelle une autre. Les joueurs appelés disposent de quelques secondes pour rattraper la balle et la lancer en nommant à leur tour une autre équipe. La balle tombe au sol ? Les 2 autres équipes marquent alors un point. Cette activité sportive nécessite une forte coopération et un bon sens de la communication entre les joueurs. Rendez-vous les mercredis de 14h15 à 15h30 à l'Espace Corchade, 37 rue du Saulnois. Renseignements au 06.32.68.32.73.

Mairie de quartier

3 rue des Bleuets
Tél. 03.87.55.59.04 / mqvallieres@mairie-metz.fr
Ouverture les mardi, jeudi et vendredi de 8h30 à 12h et les lundi, et mercredi de 13h30 à 18h.

Permanences des élus en Mairie de quartier

Gilbert Krausener – Conseiller Municipal sur RDV, hors 1^{re} quinzaine de juillet et mois d'août.
Permanence de la Police Municipale le mercredi de 13h45 à 15h15.

Mise à disposition de défibrillateurs

- 33 bis rue des Carrières
- Mairie de Quartier

Participation de Danielle Heber-Suffrin aux permanences de la Police Municipale avec le responsable de la Police de Proximité mercredi 2/11 de 13h45 à 15h15.

FORUM ENTREPRISES

L'Agence de Reconversion de la Défense, représentée par le « Pôle Défense Mobilité » de Metz, organise un Forum Emploi dédié à la reconversion professionnelle des militaires, vendredi 21 octobre de 9h à 17h, salle de l'Orangerie à l'Arsenal.

Aider les ressortissants de la défense à « passer du monde militaire au monde civil », est l'objectif premier de cette manifestation. Ouvert plus globalement aux demandeurs d'emploi lorrains, ce forum s'inscrit dans une collaboration de la Ville de Metz et de la Mission Locale avec Pôle Emploi et le Conseil Régional de Lorraine. Les participants seront invités à rencontrer une trentaine de recruteurs publics (fonctions publiques à la recherche de futurs collaborateurs) et privés: transport, sécurité, énergie, logistique, grande distribution, etc.

Cette journée sera l'occasion pour les entreprises, le grand public et la presse de découvrir l'action de l'Agence de Reconversion de la Défense « Défense Mobilité », dont la mission est d'accompagner dans leur parcours professionnel les personnels militaires et civils de la Défense et de la Gendarmerie Nationale et leurs conjoints. L'agence collabore déjà avec plus de quarante grandes entreprises, six fédérations professionnelles et des milliers de PME. En 2010, elle a notamment permis à 73% de ses candidats de retrouver un emploi, dans le secteur privé ou public.

DEFENSE mobilité **FORUM ENTREPRISES**
ARSENAL de METZ
 3, avenue Ney - Salle de l'orangerie
 « Passer du monde militaire au monde civil devient plus facile avec Défense Mobilité. »
 Vendredi 21 octobre 2011 de 9 heures à 17 heures
 CONTACT : 03 87 15 44 55
Accès libre

> Renseignements :
 Entrée libre
 Pôle Défense Mobilité de Metz : 03.87.15.44.55
 pdm.metzplacement@orange.fr

FORUM STAGE EN POCHE

La 3^e édition de Stage en Poche se tiendra mardi 15 novembre de 9h à 17h dans les salons de l'Hôtel de Ville.

Forts du succès des deux années précédentes, la Ville de Metz, l'Université Paul Verlaine-Metz, la Chambre de Commerce d'Industrie et de Services de la Moselle, Pôle Emploi et la Société Moovijob ont décidé de renouveler leur collaboration pour cette nouvelle édition du Forum Stage en Poche. Avec 100 entreprises présentes, 800 visiteurs et plus de 250 offres, l'événement met l'accent sur l'insertion professionnelle des étudiants, tout en répondant aux besoins des entreprises en matière de stagiaires compétents.

Pour les étudiants, cette journée sera l'occasion de décrocher de nombreux stages grâce à des entretiens en face à face avec des recruteurs et de préparer leur insertion sur le marché de l'emploi. Pour les entrepreneurs, le Forum représente un nouvel outil de valorisation de leur activité et de recrutement, grâce à une plus grande connaissance des formations de l'Université.



> Renseignements :
 Entrée libre
 Metz Emploi Insertion
 Tél. : 03.87.55.51.61
 bvrt@mairie-metz.fr

SALON ORIACTION

La 22^e édition du Salon Régional des Formations et des Métiers après le Bac, Oriaction aura lieu du 17 au 19 novembre de 9h à 18h à Metz Expo.

Destiné aux élèves de Terminale des lycées et aux étudiants de 1^{er} cycle, cet événement est un carrefour important dans leur orientation, une occasion unique de découverte et d'exploration de l'enseignement supérieur. Sur le site du Parc des Expositions de Metz Métropole, les moyens sont développés à la mesure de leurs ambitions: 7 940 m² d'exposition, 240 exposants (établissements de formation supérieure en Lorraine (Universités, IUT, Lycées, écoles d'ingénieurs, CPGE, écoles d'agriculture, de droit, de commerce, d'art et de communication, les Chambres de Métiers, la Chambre Régionale de Commerce et d'Industrie...) entreprises lorraines, institutions, associations et prestataires de services à destination des futurs bacheliers), 1 500 formations post-bac, 100 professionnels disponibles pour témoigner à l'Espace Métiers, 110 conseillers d'orientation psychologues mobilisés durant 3 jours sur l'Espace Information - Conseil. 20 000 visiteurs lorrains sont attendus durant ces trois jours. Ne manquez pas l'événement!

> Renseignements :
 Entrée libre
 Onisep Lorraine
 www.oriacion.com - oriacion@onisep.fr
 Tel. : 03.83.35.71.09 - 03.87.55.68.28



LA PATROTTE / METZ NORD

Comité de quartier

Dans le cadre de la campagne de renouvellement, des animations auront lieu mercredi 9 novembre devant l'Agora de 10h30 à 12h30.

Aide scolaire

L'association des PEP 57 recherche des accompagnateurs à la scolarité pour l'année 2011-2012 afin d'intervenir en maternelle, école élémentaire ou collège, à La Patrotte et à Metz-Nord, pour un ou plusieurs dispositifs. Renseignements au 03.87.66.06.22 ou 07.86.51.98.26 et à education.solidarite@pep57.org. Inscription sur www.pep57.org/recrutement.html.

Mairie de quartier

8 rue Charles Nauroy
Tél. 03.87.55.59.02 / mqpatrotte@mairie-metz.fr
Ouverture : tous les jours de 8h30 à 12h et de 13h30 à 18h sauf le vendredi après-midi.

Permanences des élus en Mairie de quartier

Françoise Ferraro – Adjointe de Quartier
le vendredi de 9h à 11h et sur RDV.

Police

Permanence de la police municipale en Mairie de Quartier le mercredi de 10h30 à 11h45.
Participation de Danielle Heber-Suffrin, Adjointe au Maire, aux permanences de la Police Municipale avec le responsable de la Police de Proximité mercredi 12/10 de 10h30 à 11h45.

Agora

Maison du Projet
rue Paul Chevreux et rue Charles Nauroy
de 13h30 à 17h30
sauf le vendredi après-midi

Service Hygiène

Permanence du Service d'Hygiène de la Ville de Metz, chaque lundi matin de 8h30 à 12h, au 144 route de Thionville à destination des professionnels de la restauration, cafetiers et commerçants qui désirent recevoir des informations sanitaires, déposer des pièces ou retirer des dossiers.

Mise à disposition de défibrillateurs

- 5 rue Théodore de Gargan
- Mairie de Quartier
- Rue des Intendants Joba
- Bibliothèque
- Services Techniques rue Dreyfus Dupont
- Services municipaux, 144 route de Thionville

Bibliothèque de la Patrotte

Bibliothèque pour adultes et jeunes
Centre culturel et social - 4, rue Paul Chevreux
Tél. 03.87.30.18.52
Mél : bibliopatrotte@mairie-metz.fr

Mardi	15 h - 18 h
Mercredi	13 h - 17 h
Vendredi	15 h - 18 h
Samedi	10 h - 12 h et 13 h - 17 h



DEVANT-LES-PONTS / LES ÎLES

Mairie de quartier

15 Chemin Sous-les-Vignes
Tél. 03.87.55.59.01 / mqdlp@mairie-metz.fr
Ouverture : tous les jours de 8h30 à 12h et de 13h30 à 18h sauf le vendredi après-midi.

Permanences des élus en Mairie de Quartier

Catherine Oasi-Schaefer – Conseillère Municipale de quartier
le 1^{er} mardi du mois de 9h30 à 11h30.

Permanence d'un conciliateur de justice en Mairie de Quartier

Permanences tous les mercredi matin de 10h à 11h.

Police

Permanence de la police municipale en Mairie de Quartier le mercredi de 8h30 à 10h.
Participation de Danielle Heber-Suffrin aux permanences de la Police Municipale avec le responsable de la Police de Proximité mercredi 12/10 de 8h30 à 10h.

Mise à disposition de défibrillateurs

- 20 rue René Paquet
- Mairie de Quartier
- Square du Luxembourg
- Médiathèque du Pontiffroy

Rappel

Comme nous le précisions dans le dernier numéro de Metz Magazine, il est porté à la connaissance du public que par arrêté en date du 13 juillet 2011, les terrains du cimetière de Chambière, situés dans le 3^e section adultes rang 1 et 2 dans lesquels ont eu lieu des inhumations faites en service ordinaire pendant la période du 5 janvier 1990 au 6 juin 1996, seront repris par la Ville le 15 janvier 2012. Les familles intéressées sont tenues d'enlever avant le 15 octobre 2011 les monuments et autres insignes funéraires qu'elles y ont fait placer. Ce délai expiré, l'Administration Municipale fera mettre de côté les monuments qui n'auraient pas été enlevés. Toutefois, ces objets, resteront à la disposition des familles intéressées jusqu'au 15 juillet 2012. Les objets non retirés avant le 15 juillet 2012 seront enlevés par la commune qui en disposera au profit de l'entretien et de l'amélioration du cimetière. Sauf dispositions spéciales prises par les familles, les restes mortels inhumés dans lesdits terrains seront recueillis et réinhumés avec toute la décence et le respect dus aux morts dans l'ossuaire du cimetière.

Café diplo

« Les véritables enjeux des changements de régime en Syrie et en Libye », est le thème du Café-Diplo des Amis du Monde diplomatique du 13 octobre à 18h30, à l'espace Coquelicots, 1 rue Saint Clément.

METTIS

Afin de mieux comprendre les enjeux des travaux METTIS dans votre quartier, une réunion publique d'information aura lieu mardi 18 octobre à partir de 19h pour le secteur des Isles à la Salle des Coquelicots.

Comité de quartier

Dans le cadre de la campagne de renouvellement, des animations auront lieu jeudi 13 octobre sur le parking du magasin Match de 16h à 18h.

LA FORÊT

AU CŒUR DES CONFÉRENCES

Dans le cadre de l'Année Internationale de la Forêt, la Ville de Metz propose un cycle de conférences grand-public sur cette thématique, du 18 octobre au 22 novembre au Cloître des Récollets.

L'Assemblée Générale des Nations Unies a déclaré 2011 « Année Internationale de la Forêt » afin de sensibiliser les opinions de la l'importance de la gestion durable des forêts. En effet, ces dernières abritent 80% de la biodiversité mondiale et rendent de nombreux services tels que la protection des sols, l'épuration des eaux, l'amélioration de la qualité de l'air... et jouent un rôle primordial dans la protection du climat.

PROGRAMME

Inscrit dans l'Agenda 21 de la Ville, cet ensemble de conférences accessibles à tous a pour vocation de sensibiliser le public à la préservation de l'environnement et à une meilleure connaissance de la faune et la flore. Ces conférences se dérouleront durant **six mardis soirs d'octobre à novembre à partir de 19h au Grand Grenier des Récollets**, selon le calendrier suivant :

18 octobre : « *La biodiversité forestière à travers le temps* » par François Vernier, Président de Floraine, Association des botanistes de Lorraine.

25 octobre : « *Les Chauves-souris et la forêt* », par Christophe Borel de la CPEPESC (Commission de Protection des Eaux, du Patrimoine, de l'Environnement, du Sous-sol et des Chiroptères).

2 novembre : « *Gestion forestière et préservation de la biodiversité* », par Annick Schnitzler, enseignant-chercheur à l'Université Paul Verlaine - Metz.

8 novembre : « *Le chat forestier en Lorraine* », par Guillaume Leblanc, Président de LOANA (Lorraine Association Nature).

15 novembre : « *Le retour du loup en Lorraine* », par Jean-Luc Valérie, photographe naturaliste.

22 novembre : « *La forêt au cœur de l'écologie* », par Jean-Marie Pelt, Président de l'Institut Européen d'Ecologie.

> Renseignements :

Mission Développement Durable et Solidaire
Tél.03.87.34.57.00
accueilmqp@mairie-metz.fr

À VOIR

Le jardin éphémère de la Place du Général de Gaulle, installé dans le cadre de l'Année Internationale de la Forêt est encore visible. L'espace évoque les forêts des cinq continents : forêts tropicales, forêts des Landes ou encore forêts boréales. Il se constitue de différentes strates végétales, d'arbres, d'arbustes et de plantes vivaces et annuelles. Il donne actuellement à voir de jolies textures et couleurs d'automne par ses feuillages, ses floraisons et ses écorces.

ÉMILIE GEORGE



CENTRE VILLE

Contact Moselle

L'association Contact Moselle a pour but d'aider les familles à comprendre et à accepter l'orientation et l'identité sexuelles d'un enfant, ou d'un proche tout en facilitant leur communication. Elle propose une série de réunions ouvertes pour échanger sur différents sujets, jeudi 20 octobre (thème : l'homosexualité au sein des familles), mardis 15 novembre et 20 décembre dans la salle polyvalente de l'ancienne école des Coquelicots, 1 Rue Saint Clément à partir de 19h30. Retrouvez les thèmes des réunions suivantes sur <http://www.facebook.com/pages/association-contact-moselle-57/> Renseignements à 57@asso-contact.org ou au 03.55.74.22.47.

Midi en France

L'émission de France 3, « Midi en France » (programmes.france3.fr/midi-en-france/), sera tournée à Metz les 10 et 11 octobre prochains, sur la Place d'Armes. Cet événement est organisé en étroite collaboration entre France 3, l'équipe de production et la Mairie de Metz. Il est donc proposé aux Messins de faire partie du public lors des enregistrements suivants : le 10 octobre, deux émissions sont tournées, à 10h30 puis 12h30. Le 11 octobre, trois émissions sont tournées, à 10h30, 12h30 puis 15h. Renseignements auprès des hôtesse@s @mairie-metz.fr

Archives municipales

La salle de lecture des Archives municipales sera fermée au public pour travaux du 24 octobre au 18 novembre 2011.

Gravure

L'Atelier Etching, situé au 28 rue Mazelle propose un stage de gravure non-toxique animé par Filip Le Roy, du 2 au 6 novembre. Filip Le Roy est professeur de gravure (gravure en relief, gravure en creux, lithographie) à l'Académie Voor Beeldende Kunsten Anderlecht en Belgique depuis 1973. Pendant près de trente ans, il a enseigné la gravure traditionnelle avant d'introduire en 2005, les nouvelles techniques de gravure non toxique dans son atelier à l'Académie. Réservation et tarifs au 06.76.95.44.09.

Colloque

La LICRA de Moselle organise un colloque sur « La France en Afrique. Quelle politique menée au nom des Français ? », samedi 15 octobre de 8h45 à 18h à la Salle Braun.

Comité de quartier

Dans le cadre de la campagne de renouvellement, des animations auront lieu vendredi 21 octobre sur le parvis de la Gare de 13h à 15h et samedi 5 novembre au marché central de 10h30 à 12h30.



Film

Projection du film danois « Into Eternity » sur l'enfouissement des déchets radioactifs, suivie d'un débat avec Michel Marie, porte-parole du Comité contre l'enfouissement des déchets radioactifs. Cette soirée est organisée par l'association Sortons du nucléaire Moselle et les Amis du Monde diplomatique, vendredi, 21 octobre à 20h15 au cinéma Caméo-Ariel.

Conférence

« L'Europe, et si c'était à refaire ? » est le thème de la conférence d'ATTAC Moselle et des Amis du Monde diplomatique, du samedi 22 octobre à partir de 18h au Grand grenier des Récollets (possibilité de se restaurer sur place).

Toilettes publiques

Ouvertes durant la période estivale, les toilettes publiques de la rue d'Estrées, situées à proximité du Marché Couvert, sont encore accessibles gratuitement jusqu'à la fin du mois. Plus d'informations : Service Metz Propreté Urbaine au 03.87.55.54.40 - proprete-urbaine@mairie-metz.fr.

Artisans du monde

En réponse au sommet du G20 qui se déroulera les 3 et 4 novembre prochains à Cannes, Artisans du Monde se mobilise pour promouvoir un modèle d'agriculture et de politiques commerciales plus juste et plus équitable. Du 10 au 22 octobre, les magasins Artisans du Monde sensibiliseront le public à l'agriculture biologique et au commerce équitable à travers le chocolat de l'un de ses partenaires historiques : le producteur bolivien El Ceibo. L'objectif : dénoncer les orientations productivistes des politiques agricoles et la volonté toujours plus accrue des multinationales de libéraliser les marchés au profit de l'agro-business et aux dépens des paysans. Retrouvez à Metz, 11 place Jean-Paul II, cour Saint-Etienne de nombreuses dégustations et animations durant cette quinzaine. Renseignements au 03.87.37.04.12 et sur www.artisansdumonde-metz.com.

Permanences des élus à l' Hôtel de Ville

Olivier Payraudeau – Adjoint de quartier
jeudi, vendredi et sur RDV

Mise à disposition de défibrillateurs

- Rue des Remparts
- Hôtel de Ville
- Rue de l'Abbé Risse
- CCAS, rue du Wad Billy
- Archives Municipales, rue des Récollets
- Hôtel de Gournay, 9 rue du Grand Cerf
- Marché couvert
- Capitainerie du port, Quai des Régates

Médiathèque du Pontiffroy

Bibliothèque pour adultes et jeunes, discothèque, vidéothèque, Services Numériques, patrimoine
1, place de la Bibliothèque
Tél. 03.87.55.53.33
Fax 03.87.30.42.88
Mél : mediatheque@mairie-metz.fr
Mardi 13 h - 19 h
Mercredi 10 h - 19 h
Jeudi 13 h - 19 h
Vendredi 13 h - 19 h
Samedi 10 h - 18 h
En juillet-août :
du mardi au vendredi : 13 h - 18 h
et le samedi : 10 h - 18 h

SPORT ET CULTURE

Demandes de subvention 2012

Le formulaire de demandes de subvention aux associations culturelles et sportives pour l'année 2012 est téléchargeable sur www.metz.fr. Des formulaires papier sont également disponibles au Service Action culturelle et au Service Développement des Pratiques Sportives. Les dossiers dûment complétés doivent être envoyés ou déposés au sein des services respectifs au plus tard le 14 octobre 2011.

> Renseignements au service Action culturelle : 03.87.55.50.45 et au Service des Sports au 03.87.55.56.33.

CONCOURS

À vos crayons!

Dans le cadre de sa campagne de sensibilisation autour de la propreté canine, la Ville de Metz s'associe à la Société Canine de Lorraine pour organiser en partenariat avec la revue Vos Chiens, Difac, et Royal Canin, un concours de dessins autour du thème « Bien vivre avec son chien en ville ». Chiens guides d'aveugles, chiens de recherche en décombres, chiens auxiliaire de personnes handicapées... sont autant d'aptitudes du meilleur ami de l'homme à illustrer. Ce concours est ouvert à tous les enfants de 3 à 16 ans, répartis en trois classes d'âge: les 3/6 ans, les 7/10 ans et les 11/ 16 ans. De nombreux lots viendront récompenser les vainqueurs désignés par un jury de six personnalités. Les dessins seront exposés les 5 et 6 novembre au Parc des Expositions de Metz Métropole lors de l'exposition Canine Internationale.



> Plus d'infos sur www.caninelorraine.fr ou peut être envoyé par courrier sur simple demande.

SERVICE PUBLIC

Inscription sur les listes électorales

La Ville de Metz offre une nouvelle possibilité aux administrés qui souhaiteraient solliciter leur inscription en ligne sur les listes électorales par voie dématérialisée. Il est ainsi désormais possible de faire votre demande d'inscription sur les listes électorales en ligne via monservicpublic.fr, tout en conservant le choix de faire une demande d'inscription aux guichets ou par correspondance. Pour pouvoir être électeur au sein de la commune à compter du 1er mars 2012, il faut solliciter son inscription avant le 31 décembre 2011 minuit. Pour s'inscrire via monservicpublic.fr: il vous faut disposer d'un compte personnel (ou le créer pour faire votre démarche), et avoir la possibilité de télétransmettre les éléments justificatifs (ce qui implique que ces justificatifs soient numérisés et convertis, idéalement en format pdf). Les demandes d'inscription formulées entre le 1er janvier et le 31 décembre 2011 prendront effet le 1er mars 2012, après réunion de la commission de révision des listes électorales. Tout administré nouvellement inscrit sur les listes électorales de la commune recevra, courant mars 2012, une carte d'électeur au domicile mentionné sur la demande d'inscription. Le Bureau « Elections » est à votre disposition pour toute information complémentaire, demande de renseignement, vérification de votre inscription, etc.) au 03.87.55.52.32.

HORS-SÉRIE

2008-2014 : l'action municipale

Depuis 2008, la Municipalité est à votre écoute et mène des actions concrètes pour vous apporter un service public de qualité.

L'ensemble de ces actions sont répertoriées et expliquées, de façon très pratique, dans un document retraçant l'activité municipale de 2008 à 2011.

Tous les domaines qui vous concernent, sont ainsi développés: mobilité, qualité de vie, développement urbain, culture, sport, affaires sociales, éducation, proximité, tranquillité publique, économie...

C'est également l'occasion de dresser les priorités et les projets de la Ville, jusqu'à l'horizon 2014, voire au-delà.

Enfin, Monsieur le Maire, ainsi que l'ensemble des élus de la majorité, vous livrent leur ambition, leur réalisation marquante et leur projet phare pour les années à venir.

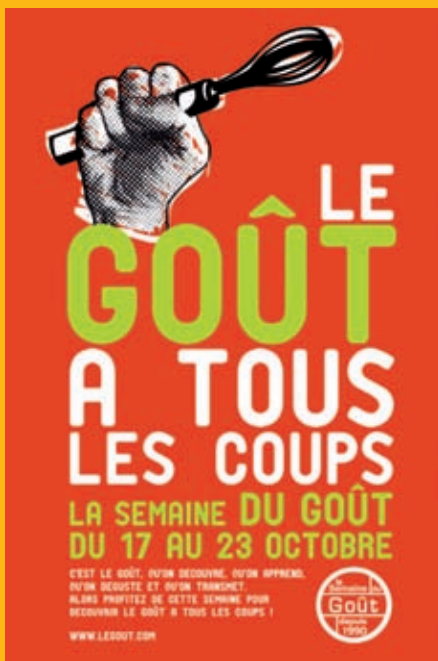
Ce document spécial sera distribué dans vos boîtes-aux-lettres ce mois-ci et sera également disponible dans les bâtiments municipaux (Hôtel de ville, mairies de quartier...).

PIERRE LOGETTE

TÉLEX

SEMAINE DU GOÛT

La 22^e édition de la Semaine du Goût sera lancée du 17 au 23 octobre, sur le thème « Le goût à tous les coups! ». Plusieurs événements dans les restaurants scolaires messins rythmeront cette semaine riche en découverte de nouvelles saveurs.



CÉLÉBRATION

Noces d'Or et de Diamant

La municipalité invite tous les couples résidant à Metz et célébrant leurs 50 ou 60 ans de mariage cette année à se faire connaître auprès des services de la Mairie avant le vendredi 20 octobre. Une cérémonie sera organisée dimanche 30 octobre à 11h en présence de Monsieur le Maire.

> Renseignements : 03.87.55.52.39.

ERRATUM

Bureau des Objets Trouvés

Dans le dernier numéro de Metz Magazine, nous vous informions de l'existence d'un Bureau des Objets Trouvés, rue Chambièrre. Ce service centralise les objets oubliés ou égarés dans les lieux publics ou les transports en commun à l'exception de la SNCF et des TCRM. Ces derniers disposent de leur propre service de réception des objets trouvés.

> Renseignements au 03.87.55.83.09 et plus d'infos sur www.metz.fr.

DÉNEIGEMENT SOLIDAIRE

Une aide pour les personnes âgées ou en situation de handicap

L'obligation de déneiger relève de l'arrêté municipal du 12 février 1970. Il stipule que les propriétaires ou locataires sont tenus de déneiger et/ou saler leurs trottoirs sur une largeur de 2 mètres, à toute heure ou avant 8h du matin si l'évènement neigeux se produit la nuit. Dans ce cadre, le CCAS de Metz et la Ville de Metz ont décidé d'aider les personnes âgées de plus de 75 ans ou handicapées, résidant en habitat individuel et isolées (n'ayant ni famille, ni ami, voisin, aide...). Cette prestation gratuite, concernant uniquement le domaine public, sera dans la mesure du possible assurée par une entreprise privée après passation d'un marché, le personnel propre à la Ville de Metz devant rester disponible prioritairement pour assurer ses missions de service public. Pour en bénéficier, inscrivez-vous avant le 30 octobre auprès du CCAS de Metz au 03.87.75.33.12 ou à contact@ccas.mairie-metz.fr ou auprès de votre Mairie de quartier.

RÉCOMPENSE

Prix du manager public



Le Prix du manager public de l'année, organisé en partenariat avec la Direction Générale de la Modernisation de l'État et le cabinet de conseil BearingPoint récompense les managers du secteur public ayant démontré des compétences managériales dans la mise en œuvre de projet. Metz a eu l'honneur de voir deux de ses grands managers nommés lors de cette 3^e édition parmi les vingt projets présentés: Bruno Valdevit, responsable du Centre d'Appels Interministériel qui remplace depuis janvier les CIRA (Centre Interministériel de

Renseignement Administratif) et sera le 1^{er} centre hébergeur pour l'État, et Laurent Le Bon, directeur du Centre Pompidou-Metz. Celui-ci s'est vu décerner le prix spécial du jury pour la conception d'un établissement public de coopération culturelle présentant des expositions temporaires d'art moderne et contemporain ainsi qu'un programme pluridisciplinaire innovant. Ces deux projets créés en 2010 à Metz sont une belle et grande réussite puisqu'ils ont été reconnus par leurs pairs et nommés à un prix prestigieux.

ÉMILIE GEORGE



Les onze Comités de quartier mis en place depuis 2008 pour favoriser le dialogue entre les habitants et la municipalité sont en plein renouvellement. L'occasion pour les Messins qui le souhaitent de rejoindre cette dynamique participative pour un mandat de trois ans.

DIALOGUE CITOYENS 2

Participez au Forum Dialogues Citoyens 2 sur la thématique de « Metz : la journée d'un enfant à l'école » sur www.metz.fr à partir du 20 octobre et au chat le 14 novembre de 18h à 20h en présence du Maire et des élus. Les internautes pourront échanger entre eux sur ce sujet, faire des remarques ou des propositions. Le chat en direct avec les élus permettra d'apporter des réponses rapides aux questions des citoyens, posées à l'avance sur le site. Une rencontre publique sera organisée par la suite pour présenter la synthèse des discussions. A noter : la municipalité ne participe pas aux échanges du forum mais assure une modération légère afin d'éviter les interventions hors-sujet ou incorrectes.

Au total, 466 citoyens ont intégré les Comités de quartier pour ce premier mandat. Véritables forces d'initiative et de proposition, ils se sont investis dans l'amélioration de leur quartier aux côtés de la municipalité. Après 3 ans d'exercice, le bilan est plus que positif : de nombreux projets ont été impulsés et la Ville a instauré un vrai dialogue avec ses habitants.

DES PROJETS MULTIPLES

Avec 70 projets initiés, les quartiers ont été portés par une belle dynamique qu'il convient de poursuivre avec ce renouvellement. De manière non exhaustive, outre l'organisation de Metz'tival, le Comité de quartier du Centre-Ville s'est penché sur les problématiques de circulation liées aux contraintes urbaines. Les membres du Comité de Vallières ont participé aux réflexions relatives au projet d'aménagement urbain des Hauts de Vallières et ont impulsé un projet animation-jeunesse pour

développer davantage d'activités intergénérationnelles sur le quartier. Devant-les-Ponts a participé au projet d'urbanisation de la ZAC du Sansonnet et Plantières-Queuleu a aménagé un jardin partagé. Les membres du Comité de Magny ont accompagné l'installation d'une aire d'accueil des gens du voyage et d'une piste de vélo-cross. Bellecroix s'est orienté vers des actions de sensibilisation de la population sur la propreté et l'environnement ; le Comité a également participé au passage du quartier en zone 30. Des pistes cyclables ont été aménagées du côté du Sablon et Borny a sensibilisé ses habitants à la propreté et à la tranquillité publique. Le Comité de Nouvelle-Ville a participé aux réflexions sur le devenir des espaces libérés de l'Hôpital Bon Secours et du Centre de Tri Postal, de même que celui de la Patrotte/Metz-Nord au sujet du passage à niveau. Enfin, le Comité de la Grange-aux-Bois s'est investi dans la création d'un terrain de Futsal et l'aménagement de pistes cyclables.

Retrouvez les projets des Comités de quartier dans leur globalité sur www.metz.fr.

LE RENOUVELLEMENT FAIT CAMPAGNE

Depuis la mi-septembre, la campagne du renouvellement des Comités bat son plein dans les quartiers avec des animations. Un triporteur est présent spécialement pour l'occasion. Retrouvez-le, le 13 octobre à Devant-les-Ponts, le 25 à Vallières, le 28 en Nouvelle Ville et le 3 novembre à la Grange aux Bois. Des animations de rue seront également organisées par la Compagnie théâtrale « La Manutention » jusqu'en décembre et les Comités de quartier seront présents à diverses manifestations de la ville. Retrouvez le programme des actions du renouvellement en rubrique « Vie des quartiers ».

S'INSCRIRE AUX

COMITÉS DE QUARTIER

Les Comités de quartier sont constitués d'habitants, volontaires ou tirés au sort sur les listes électorales et de représentants des associations du quartier. Ils sont ouverts à toute personne d'au moins 16 ans résidant ou contribuable sur le quartier. La première étape du tirage au sort a eu lieu le 12 septembre dernier. Les élus de la municipalité rencontrent à présent les personnes que le hasard a sélectionné. Les candidatures sont ouvertes pour les personnes volontaires, invitées à s'inscrire via le dossier disponible à l'Hôtel de Ville, en Mairie de quartier et en téléchargement sur www.metz.fr. Les nouveaux Comités de quartier seront installés en novembre et décembre lors d'une réunion plénière dressant également le bilan du mandat écoulé.

SEMAINE EUROPÉENNE DE LA DÉMOCRATIE LOCALE

Du 10 au 16 octobre, les villes des 47 Etats membres du Conseil de l'Europe sont invitées à participer à la Semaine Européenne de la Démocratie Locale (SEDL), sur « Les droits de l'homme? Ça se joue aussi en bas de chez vous! ». La Ville de Metz soutiendra pour la première fois cette initiative en organisant des temps de rencontres autour de ce thème. Pour plus d'informations, contactez le service Citoyenneté, Démocratie Participative et Mairies de quartier à smq@mairie-metz.fr ou au 03.87.55.51.07.



> Renseignements

Service de la Citoyenneté, de la Démocratie Participative
Tél. : 03.87.55.51.08
cdq@mairie-metz.fr
Plus d'infos sur www.metz.fr



> 3 questions à...

Patricia Sallusti,

Adjointe au Maire chargée de la Citoyenneté, de la Démocratie Participative et des Mairies de Quartiers

Metz Magazine: Quel regard portez-vous sur ces 3 ans ?

Patricia Sallusti : Les Comités de quartier (et très largement l'ensemble des différentes instances) ainsi que les diverses actions et projets qu'ils ont impulsés ont permis de mieux échanger, de mieux réfléchir et d'agir collectivement sur l'évolution de notre ville, dans notre cadre de vie et dans la vie quotidienne. Cela a été une période riche et intense ; conséquence d'une énorme volonté politique et de travail en direction de toute la population.

M.M.: Qu'attendez-vous de ce renouvellement ?

P.S. : Poursuivre notre politique visant à mettre le citoyen au cœur de la cité car l'implication des habi-

tants dans la vie du quartier et dans la transformation de la ville est primordiale pour faire vivre le dialogue citoyen, pour bien vivre ensemble. Je souhaite que d'autres citoyens viennent rejoindre ceux et celles qui ont largement contribué à la vie des quartiers au cours de ces trois ans et qu'ils s'emparent de cet outil précieux de collaboration avec la municipalité.

M.M.: Allez-vous apporter des changements dans le fonctionnement des Comités ?

P.S. : Nous tiendrons compte des avis et des propositions de nos concitoyens. Déjà les relevés de conclusion des comités de pilotage des Comités de quartier, les conclusions du diagnostic sociologique et du questionnaire à destination des membres des instances nous

ont fourni de la matière pour faire évoluer le dispositif. Nous en avons fait une présentation à l'ensemble des Comités le 1^{er} septembre. Nous envisageons déjà une meilleure représentation des habitants notamment par le tirage au sort, une organisation plus souple et encore plus professionnelle, un suivi constant des projets par les services concernés et par les élus référents des quartiers. La démocratie ne se résume pas à élire un conseil municipal et à attendre l'échéance suivante pour redonner son avis en sanctionnant ou reconduisant l'équipe municipale. Nous sommes engagés dans un mode de gouvernance en phase avec le XXI^e siècle.

ÉMILIE GEORGE

ÉCHANGES GOURMANDS

Le 20 novembre, des familles de Metz et de l'agglomération inviteront des étudiants ou des chercheurs étrangers à partager leur repas dominical.

À travers cette manifestation, la Ville de Metz et Metz Métropole en collaboration avec le CROUS, les associations d'étudiants, l'Université Paul Verlaine Metz et les Grandes Écoles souhaitent développer un esprit d'accueil et mettre en avant l'identité du territoire messin. Samedi 19 novembre, les étudiants et les chercheurs seront reçus en Mairie de Metz. Une visite guidée de Metz illuminée et du marché de Noël leur sera proposée par l'Office de Tourisme. Le lendemain, ils seront accueillis par les familles pour partager leur déjeuner dans un esprit convivial et de découverte de l'autre.

UN VÉRITABLE ENRICHISSEMENT

L'an passé, Laure, 28 ans et Raphaël, 29 ans ont accueilli deux étudiants le temps d'un repas: Julia, italienne et Jamal, marocain. Laure explique: «Après avoir été informés de cette opération dans Metz Magazine, nous avons décidé de nous inscrire et nous avons ensuite pris contact avec ces deux étudiants. Nous nous sommes renseignés sur leurs goûts, allergies et autres particularités alimentaires. L'an passé, nous avons beaucoup apprécié le pot de rencontre la veille du repas. Nous avons ainsi pu découvrir nos invités, cela a permis de mieux nous connaître». Au menu de la journée, un hachis parmentier de canard et un plat avec du poisson pour Jamal qui ne mangeait pas de canard. Tous les deux ont apprécié ces plats qu'ils n'avaient pas l'habitude de manger. Elle ajoute: «Ces Échanges Gourmands permettent un véritable enrichissement à tous points de vue, même au niveau linguistique. La rencontre avec Julia m'a donné envie de partir en voyage en Italie et de perfectionner mon Italien.» Le couple a gardé contact quelques temps avec Julia mais ils se



sont perdus de vue ces derniers mois. Laure et Raphaël comptent bien renouveler l'expérience afin de faire de nouvelles rencontres. L'an passé, 120 étudiants, 17 chercheurs et 53 familles ont participé à ces échanges gourmands.

À noter qu'en préfiguration de l'Université de Lorraine, cette initiative s'inscrit dans une démarche commune avec Nancy, où l'événement aura lieu le week-end du 11 au 13 novembre.

ÉMILIE PRIZZON

INSCRIPTIONS

Les familles et étudiants peuvent s'inscrire du 17 octobre au 10 novembre. Un bulletin d'inscription sera disponible à l'Office de Tourisme, aux Bibliothèques-Médiathèques, à l'Hôtel de Ville et dans les différentes Mairies de quartier de la Ville de Metz, mais aussi dans toutes les mairies de Metz Métropole, à l'Université Paul Verlaine-Metz et dans les Grandes écoles. Les inscriptions se feront également par téléphone au 0 800 45 10 82 (N° Vert, appel gratuit depuis un poste fixe) ou par mail: echangesgourmands@crous-nancy-metz.fr.

LA COLOC' INTERGÉNÉRATIONNELLE

Depuis 2 ans, l'association messine "Un toit 2 générations", spécialisée dans le dispositif de logement intergénérationnel, a déjà formé 28 binômes sénior-étudiant.

Il existe une vingtaine de structures dans toute la France qui appartiennent au réseau C.O.S.I (Cohabitation Solidaire Intergénérationnelle). Le principe de cette colocation est simple: une personne âgée choisit de loger un étudiant en échange de services rendus et surtout d'une compagnie agréable pour chacun. Les demandes sont reçues par l'association qui organise des rencontres avec chaque

candidat afin de connaître ses goûts, ses loisirs et ses motivations. Une fois les profils définis, les membres de l'association forment des binômes susceptibles d'être compatibles et organisent une rencontre. Si tout se passe bien, l'étudiant emménage chez son nouveau colocataire le temps d'une année universitaire.

LA MISSION ÉTUDIANTE CATHOLIQUE, PARTENAIRE

En février 2011, une convention a été signée entre la Mission étudiante de Metz et l'association "Un toit 2 générations". Le rôle de la Mission étudiante dans ce partenariat est de dynamiser ce dispositif en créant de nouveaux binômes. Elle intervient auprès des étudiants à l'université et dans le réseau diocésain pour informer les personnes susceptibles d'accueillir des étudiants. Ce travail se

fait en amont, les candidatures sont ensuite transmises à l'association "Un toit 2 générations" qui se charge des entretiens et de vérifier si le binôme a des centres d'intérêts en commun.

Au-delà de l'amélioration de la qualité de vie des personnes âgées et de l'apport d'un logement gratuit ou à faible coût pour les étudiants, ce projet a pour objectif de concourir au renforcement des liens sociaux.

> Plus d'infos :

L'Association Un toit 2 Générations, 9 rue du Grand Cerf à l'Hôtel de Gournay. 03.87.50.23.21 / <http://untoit2generations.fr>

La Mission Étudiante Catholique, Île du Saulcy, 03.87.32.80.04 / www.metzionetudiante.net / githerthibaud@gmail.com

ÉMILIE PRIZZON

L'AUTOPARTAGE ARRIVE EN LORRAINE

Ce système qui a déjà fait ses preuves dans de nombreuses régions en France et à travers le monde sera mis en place durant l'automne à Metz et Nancy puis Thionville.

En France, seulement quatre régions ne connaissent pas encore ce service. C'est pourquoi la coopérative «Lorraine Autopartage», en relation avec René Darbois, adjoint au Maire de la Ville de Metz, les villes du Sillon Lorrain, et d'autres partenaires, a décidé de lancer ce projet. Ce service de mobilité urbaine consiste à rendre accessible à tout un chacun, sur abonnement, des véhicules en libre-service. Elle se caractérise par une tarification à l'usage (en fonction du nombre de kilomètres et d'heures), le choix du type des véhicules et une réservation 7j/7, 24h/24. Des places de stationnement seront réservées aux véhicules d'autopartage en ville, ainsi chaque emplacement sera garanti, ce qui offrira un véritable confort aux usagers.

FAIRE DES ÉCONOMIES

Bien que ce système existe en France depuis plus de 10 ans, il a pris son essor il y a seulement 3 ans, car le contexte socio-économique a beaucoup changé. Son objectif premier est de remplacer la deuxième voiture du foyer voire l'unique. Les voitures étant souvent sous-utilisées, ce système permet de rompre la chaîne propriété-usage en proposant une voiture qui soit la propriété d'une communauté. L'autopartage répond à plusieurs besoins, les usagers peuvent notamment réduire leur facture de 50% par rapport au fait de posséder leur propre voiture. Grâce à ce projet, «Lorraine Autopartage» souhaite apporter une véritable contribution à la ville en évitant le gonflement du trafic urbain. «Lorraine Autopartage» pense déjà au

futur et aimerait faire appel aux aménageurs, bailleurs, bâtisseurs, afin de proposer des voitures autopartagées pour les locataires d'immeubles.

> Infos et pré-inscription auprès de la Coopérative «Lorraine Autopartage» contact@lorraine-autopartage.fr





LA PAUSE DÉJEUNER DES ÉLÈVES MESSINS

Afin d'accroître rapidement son offre de restauration et renforcer la qualité de l'accueil dans ses restaurants scolaires, la Municipalité a noué des partenariats innovants avec différentes institutions.

Depuis la rentrée 2009/2010, certains élèves messins déjeunent au sein de structures autres que les restaurants de la Ville. En effet, la capacité d'accueil maximale de plusieurs restaurants scolaires a été atteinte et l'accroissement de la fréquentation a demandé des solutions rapides. Ainsi, dans le cadre de conventions, les enfants de certaines écoles maternelles sont reçus dans les résidences seniors, gérées par le CCAS. D'autres élèves d'écoles maternelles et élémentaires sont accueillis dans les collèges Jules Lagneau et Philippe de Vigneulles, l'I.U.F.M (Institut Universitaire de Formation des Maîtres) ou bien encore l'I.N.J.S. (Institut National des Jeunes Sourds). L'intérêt de ces partenariats est multiple. Il accroît la qualité de la pause déjeuner des enfants

en limitant le recours aux transports et permet de créer des liens intergénérationnels. Il favorise également le lien entre les écoles primaires et les collèges, facilitant la transition de la 6^e. Enfin, cette mutualisation des équipements permet d'en optimiser le fonctionnement et de limiter la création de nouveaux restaurants, qui représentent des investissements coûteux. Il s'agit ainsi de solutions alternatives favorisant une gestion efficiente des deniers publics.

UNE COHABITATION APPRÉCIÉE DE TOUS

Du côté des résidences seniors, les personnes âgées sont très heureuses d'accueillir les enfants pendant le déjeuner. Ces temps de cohabitation représentent un véritable élé-

ment d'animation attendu par les résidents. Les enfants aussi apprécient ces moments, ils en profitent même parfois pour participer aux animations de la Résidence Désiremont. Cette collaboration entre le CCAS et le secteur scolaire donne aussi l'occasion de penser à des prolongements de cette initiative, comme l'accueil périscolaire à la résidence Grandmaison.

Depuis sa mise en place, ce procédé est apprécié des élèves qui sont toujours accueillis chaleureusement par les personnes âgées, les collégiens, les lycéens, les étudiants et le personnel de restauration. Les parents apprécient aussi, rassurés de savoir leurs enfants bien encadrés.

ÉMILIE PRIZZON



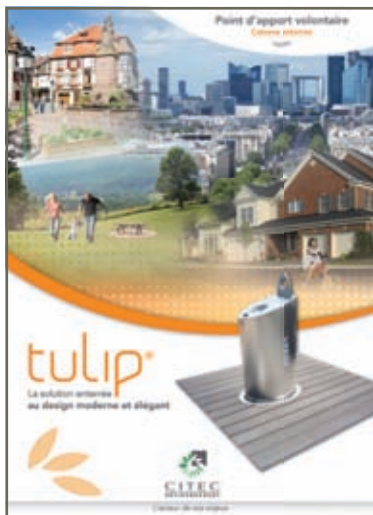


Image de simulation du projet de la future place Saint-Étienne

VIE DES QUARTIERS

Journée propreté à Metz-Borny

Afin de mobiliser les habitants sur la gestion des déchets et la préservation de leur cadre de vie, une journée propreté aura lieu cour du Languedoc à Metz-Borny, mercredi 9 novembre. L'opération est menée par un collectif composé de LogiEst, Metz Pôle Service, APSIS-EMERGENCE, la CLCV, la CGL et la Mission Gestion Urbaine de la Ville de Metz. Le matin, Metz Pôle Service sensibilisera le public sur l'apport volontaire, le tri et l'enlèvement des encombrants. L'après-midi sera dédié à des animations de SOMERGIE et du Service Propreté Urbaine de la Ville de Metz. Une chaîne de tri pédagogique sera mise en place avec des animations ludiques (Trivial Poursuit géant), des flyers sur les déchetteries (localisation des déchetteries, horaires d'ouvertures, type de déchets collectés) et sur le tri des déchets seront distribués au public. Le Service Propreté Urbaine de la Ville de Metz tiendra un stand d'information et de démonstration de quelques métiers de la propreté urbaine sur l'entretien des espaces publics. Il sensibilisera aussi les habitants sur les sanctions encourues par les contrevenants, distribuera des Canipoches et procédera à une démonstration d'enlèvement des tags.

➤ Plus d'infos auprès de Metz Propreté Urbaine au 03.87.55.54.40.

UN POINT DE PLUS POUR LA PROPRETÉ URBAINE

La propreté urbaine constitue une préoccupation majeure et constante de la Ville de Metz. Ainsi, dans l'optique d'améliorer chaque jour le cadre de vie des messins, un Point d'Apport Volontaire par conteneurs enterrés sera installé en octobre sous la Place Saint-Etienne.

De nombreuses actions citoyennes ont été entreprises dans les quartiers afin de souligner que la propreté est prise à bras le corps par les équipes municipales, mais qu'elle demeure aussi l'affaire de tous. En matière de collecte des déchets, la Municipalité et la Communauté d'Agglomération de Metz Métropole ont fait le choix d'investissements afin de contribuer à améliorer la qualité et l'efficacité du service.

UN INVESTISSEMENT POUR L'HYGIÈNE ET L'ESTHÉTIQUE

Pour préserver l'esthétique et l'hygiène de la Place de Chambre, un système de collecte volontaire avait été institué à titre expérimental, dans des locaux situés sous la Place Saint-Etienne. En effet, les nombreux sacs contenant les déchets des commerçants et des riverains s'amoncelaient régulièrement aux abords des nombreuses terrasses des cafés et restaurants. Après cette phase d'expérimentation, dans le courant du mois d'octobre, un Point d'Apport Volontaire (PAV) par conteneurs enterrés verra le jour et se substituera progressivement au local dédié sous la place Saint-Etienne.

PAV: MODE D'EMPLOI

Ce mode de stockage beaucoup plus esthétique permet aux riverains de disposer d'un service complet à toute heure, sur un seul et même secteur. Pour les ordures ménagères, les bornes seront constituées d'un tambour permettant d'accueillir au maximum des sacs de 80 litres. L'orifice frontal assure l'introduction sécurisée et aisée des sacs à déchets ménagers par des enfants et des personnes handicapées. La borne à orifice jaune sera dédiée aux emballages ménagers recyclables: papiers, bouteilles et flacons en plastique, briques alimentaires et petits cartons, emballages métalliques tels que les canettes, les aérosols, les barquettes et les boîtes de conserve, etc. Pour faciliter davantage le geste de tri et le transport des recyclables, un sac de pré-collecte sera distribué à l'ensemble des habitants concernés. Enfin, l'orifice des bornes de couleur verte permettra la collecte du verre. Après ceux réalisés dans le quartier de Borny, ce Point d'Apport Volontaire place de Chambre, confirme la volonté de la Ville de Metz et de la Communauté d'Agglomération de développer ce type d'équipements et d'améliorer le cadre de vie.

➤ Pour plus d'informations :

SOMERGIE - 0 800 874 667

**Metz Métropole Pôle Gestion des Déchets
03.87.20.10.10**

Metz Propreté Urbaine - 03.87.55.54.40

ÉMILIE GEORGE

CLAUDE FRANÇOIS

Claude François est né en 1941 en pleine tourmente, en plein trouble. Très tôt son destin bascule, il se souvient.

Au fond de la classe, près du poêle à mazout, Claude écoute le maître faire l'appel. C'est un premier jour d'école, ce jour a un rituel, chaque année il se répète, il le pressent et ça ne rate pas. Quand le maître lit à voix haute la fiche que Claude a rempli, quelques rires fusent dans la classe. À la ligne « origines », il a inscrit « néant ». Le maître n'apprécie pas. Il prend cela pour une mauvaise blague, comme d'habitude. Alors Claude se lève, raconte son histoire, et le maître s'excuse.

Petitmont en Lorraine, commune de 800 habitants. Elle y vit seule depuis quelques années, seule dans la maison familiale. Brodeuse de son métier, un jour de septembre 1942, elle prend l'autobus, se rend à la grande ville. Elle consulte l'adresse inscrite sur un bout de papier usé et froissé par tant de relectures. Elle arrive essoufflée, on lui présente un bambin, il n'a que dix mois. On ne lui révèle pas son nom, c'est la règle à la DDASS, on ne donne que les prénoms. Elle lui sourit les yeux pleins d'amour. Septembre 1942, Claude François né sous X, se blottit dans les bras de celle qui deviendra sa mère.

Il n'a pas oublié cette époque, ce lointain passé. Il confie avoir eu beaucoup de chance, « la chance d'avoir été choisi, élevé et aimé... » Il a gardé de cette période un sentiment de bonheur, une enfance joyeuse, au milieu des Gueulottes, nom curieux donné aux habitants de Petitmont. Très tôt il s'est intéressé aux mathématiques, aux additions, aux multiplications, un goût pour les chiffres qui ne le quittera plus. Il fera des études en comptabilité et deviendra Chef Comptable dans une grande entreprise messine. Depuis il ne compte plus le nombre de plaisanteries provoquées par son patronyme. Les paroles de ses chansons il pourrait les citer

par cœur. Aujourd'hui retraité, il est devenu à titre bénévole, trésorier du Marathon de Metz. C'est lui qui comptabilise, soustrait, dénombre et chiffre, il est le garant de l'équilibre budgétaire de l'association. Si la manifestation est bien gérée, c'est en partie grâce à lui. Il n'en tire aucune fierté, il est simplement heureux, à 69 ans, de participer à cette grande aventure.

Pour lui, « aider son prochain » est un acte citoyen, un acte solidaire. Quand on a été enfant de l'assistance publique, ou selon l'expression un « enfant de la DDASS », la solidarité n'est pas un vain mot. « C'est grâce à l'État français que j'ai pu faire mes études, grâce à l'aide qu'il a fourni à ma mère, alors aujourd'hui je ne fais que redonner ce que j'ai reçu » martèle Claude. Voilà sans doute la raison pour laquelle il est resté très actif. Le marathon n'est pas son unique activité, il est trésorier de la CAS Metz-Régie, il donne des cours au sein de l'association pour le droit à l'initiative économique et s'occupe de la comptabilité de ses trois enfants. Il est également un militant syndical très actif. Son emploi du temps ressemble à celui d'un ministre. Son épouse aimerait qu'il lâche un peu, qu'il se pose, mais il y a une telle force chez cet homme, un tel besoin de se rendre utile, de mettre ses compétences au service de ceux qui en ont le plus besoin, que rien ne semble l'arrêter.

Ses « vraies » origines, il les a connues beaucoup plus tard, il y a seulement quelques années. A la faveur d'une réforme, son dossier tenu confidentiel, a pu lui être transmis. Que ressent-on à ce moment-là ? Lorsqu'on découvre que l'on a une autre famille ? Claude s'est alors rendu dans le village de ses

origines. Là, il a retrouvé un parent. Moment fort, qu'il garde secrètement en lui, lui qui s'est construit sur des fondations fragiles. Lui, qui dès l'enfance, s'est toujours senti différent des autres enfants. Revenir sur son passé lui a permis d'éclairer une énigme. De raviver l'écho lointain d'une musique absente.

Début des années cinquante, il se souvient d'un quai de gare, une valise à la main, il attend un train pour Nancy. Chaque année le même rituel, le même voyage. C'est une expédition plaisante, agréable, sa mère l'accompagne. Nancy c'est la grande ville. Là-bas, il y a une bâtisse qui ressemble à un hôpital. Là-bas, il remplira sa valise de pulls, de chemises, de chaussettes, les habits pour toute une année. Sa mère les pliera soigneusement, et lui, méthodiquement les comptera un par un. Cette année il a droit à un supplément ; un imperméable.

Dans cette grande maison, où les enfants défilent égarés, désorientés, intimidés, on accordait un imperméable tous les trois ans.

FABIO PURINO



METZ PASSE À LA VITESSE SUPÉRIEURE

Le Tournoi International de Judo-Jujitsu en catégorie Junior- Cadet se déroulera aux Arènes, les 22 et 23 octobre. Une grande première pour le Club Metz Judo.

Près de 400 judokas sont attendus pour cet événement faisant date au calendrier du judo Français. Pour la première fois, Metz accueillera l'un des deux plus importants tournois de cette catégorie en France.

DES PARTENAIRES DE CONFIANCE

Contacté en avril dernier par la Ligue Lorraine de Judo, le Club Metz Judo a mis les bouchées doubles pour réussir à la perfection l'organisation de cet événement en Lorraine. « Tous les partenaires se sont mobilisés et ont joué le jeu de la course contre la montre », explique Frédéric Agazzi, directeur technique de Metz Judo. La qualité des installations a amené ainsi la Fédération Française de Judo à attribuer le label A à cette rencontre, soit le plus haut niveau de compétition.

GRANDE ENVERGURE

Six surfaces de combats, 40 arbitres et commissaires sportifs venus de toute la France, 600 combats par jour... tels sont les chiffres prometteurs de cet événement. Le tournoi rassemblera de nombreuses nationalités. Parmi elles, sont attendus les meilleurs judokas de Belgique, du Luxembourg, d'Allemagne, de Pologne, d'Algérie et d'Italie. Ces sportifs n'effrayent en rien leurs concurrents messins, à la hauteur pour accéder à quelques places dans le palmarès. « Nous avons bon espoir pour l'équipe féminine, actuellement Championne de Lorraine, qui devrait pouvoir décrocher trois premières places », souligne Frédéric Agazzi.

À NOTER

En marge du tournoi, les écoles seront invitées le samedi ou le dimanche pour assister à des démonstrations. Une BD sur le judo, intitulée « l'ABC du judo » et spécialement créée pour l'occasion sera proposée aux enfants.

EMILIE GEORGE



METZ JUDO

Premier club de Judo en Lorraine

Avec 481 licenciés pour la saison 2010/2011, Metz Judo Jujitsu est le premier club de judo à Metz depuis sept ans et le premier club de Lorraine. Il se positionne notamment comme l'un des 60 clubs de France les plus importants.

L'école de judo est installée depuis 2001 aux Arènes et a été classée 2ème meilleure école de judo de Moselle (et 1ère de Metz). L'équipe technique est composée de 5 enseignants diplômés d'Etat de Judo auquel s'ajoutent des cadres ayant suivi une formation ou intégrant une formation dispensée par la Fédération Française de Judo. Tous les professeurs suivent régulièrement des formations auprès de l'Institut Régional de Formation et d'Entraînement de Judo et Jujitsu afin de garantir une pratique en toute sécurité, une pédagogie reconnue et un niveau technique conformes aux exigences fédérales.

LES COURS

L'Eveil Judo (initiation au judo pour les enfants de 4 à 6 ans. Ils renforcent, au travers de cette activité sportive, leur motricité, apprennent à évoluer en groupe) ; le Judo de Loisirs, le Judo de Compétition (le club favorise le perfectionnement individuel dans un but de compétitions sportives. Nul n'est obligé de participer aux compétitions) ; le Jujitsu (acquisition de la technique de base des arts martiaux : utiliser la force de l'adversaire) ; le Kourach (sport traditionnel d'Asie Centrale en plein développement au niveau mondial).

> Renseignements :

Arènes de Metz
5, avenue Louis le Débonnaire

www.metzjudo.com
contacteznous@metzjudo.com
03.87.60.62.52 (répondeur) ou
06.64.37.16.06

L'AÏKI-CLUB DE METZ

L'Aïki-Club de Metz compte 72 licenciés dont 40 adultes venus apprendre un art martial au sens de l'art de la guerre porté à son summum.

SE DÉFENDRE CONTRE TOUTE ATTAQUE

L'Aïki-Club de Metz se veut une école qui apprend un art martial et non un sport. Derrière cet apprentissage, se cachent également des qualités de vie, on y inculque un véritable art de vivre. Sont enseignés : l'Aïki-Jujutsu (art de défense à mains nues), le Iaïdo (art de dégainer et de frapper avec un Katana, sabre), le Kenjutsu (art du combat au sabre) et le Jodo (art de défense au bâton). L'objectif est d'apprendre à se défendre contre toute attaque. Le club suit l'école du clan Takeda représentée en France par Maître Roland Maroteaux, 9^e dan Hanshi, certifié par le DNBK (Daï Nippon Butoku Kai). Celui-ci a été formé à Metz et diplômé au Japon où il a été nommé Maître.

UN RAYONNEMENT INTERNATIONAL

Les hauts gradés du club voyagent à l'international et font ainsi rayonner l'image de Metz dans le monde entier. La Ville est représentée sur l'étendard japonais du château de l'ancien Shogun à Kyoto, siège du DNBK présidé par le prince Jigo, cousin de l'empereur. L'Aïki-Club organise également de nombreux stages sous l'égide notamment de Maître Maroteaux. Les nombreux participants viennent de toute la France mais aussi des pays limitrophes. René Pachurka, professeur du club, 3^e dan en Aïki-Jujutsu, 2^e dan en Iaïdo et en Aïkido, 1^{er} kyu en Jodo, est très fier de cette reconnaissance du travail et la persévérance des membres du club. Pour lui, un bon apprentissage de cet art

demande « discipline et exigence de travail. Quand on vient à l'aïki-club de Metz, ce n'est pas en dilettante. Pratiquer cela comme un loisir ne peut que désillusionner les rêveurs ; en revanche un travail sincère sera toujours récompensé ».

À noter qu'en 2012, le club présentera six ceintures noires 1^{er} dan et en 2013 quatre ceintures noires 3^e dan et deux ceintures noires 2^e dan.

➤ Plus d'infos : www.aikimetz.com
tanguyenden@hotmail.com



LA PÊCHE, UN LOISIR URBAIN

Canne et matériel de pêche dernier cri, baskets et vêtements streetwear, depuis quelques mois le pêcheur des villes a fait son apparition dans les rues de Metz.

Ces pêcheurs sont des adeptes du « street fishing », littéralement « pêche de rue ». Ce mouvement international né au Japon est surtout pratiqué dans les grandes villes. Apparue en France il y a 5 ans (principalement Paris et Strasbourg), cette pratique émerge à Metz depuis deux ans. Le « street fisher » pêche à tous les coins de rue, au bord d'une route ou d'un pont. Son matériel doit être léger et maniable pour s'adapter aux situations urbaines. Les « street fishers », comme le Messin Pascal Gorzala, aiment l'état d'esprit : « c'est un loisir rapide et dynamique et surtout il ne demande aucune préparation. Dès que j'en ai l'envie, je contacte mes amis et en 5 minutes nous sommes prêts à aller pêcher ! ». Les lieux les plus courus à Metz sont : le Port Saint Marcel, les abords du Temple Neuf et de la Porte des Allemands, sans oublier le Plan d'eau.

PÊCHE DE DÉCOUVERTES

Contrairement à la pêche traditionnelle, le « street fishing » est une pêche de découvertes et d'explorations. Ainsi, le « street fisher » doit s'adapter à l'environnement dans lequel il se trouve et non l'inverse. Les pêcheurs des villes s'intéressent essentiellement aux poissons carnassiers : aspes, brochets, silures... Ils privilégient essentiellement le leurre artificiel afin de pouvoir relâcher la prise sans la blesser. Pascal Gorzala souligne également l'amélioration de la qualité de l'eau à Metz et les nombreux efforts faits par la Ville. Des compétitions sont désormais organisées en France comme à Pont-à-Mousson qui a organisé l'été dernier son premier championnat réunissant les spécialistes de la discipline. Si vous êtes intéressés par la pratique de ce nouveau mode de pêche, une carte de pêche suffit.



«UN DESTIN POUR METZ»



UNE VILLE SENS DESSUS DESSOUS

Les travaux engendrés par le « Mettis » qui, rappelons-le, doit faire gagner 10 minutes entre Woippy et Metz-Borny, mettent littéralement notre ville sens dessus dessous. Certes, une ville peut être en travaux, et nous ne contestons pas l'intérêt d'une amélioration substantielle des transports en commun. Mais, nous réprouvons toujours le projet du « Mettis » tel qu'il est conduit, alors qu'il fallait privilégier le passage des bus en site propre sur les axes où cela s'avérait possible, et en respectant la beauté et l'équilibre urbain qui font le charme de Metz.

La destruction de la place de la Gare, l'élargissement du Moyen Pont et de la rue de la Garde par encorbellement sur la Moselle étaient à éviter absolument, ce qui s'avérait parfaitement possible, et ce qui préservait les plus belles vues de Metz.

A cette destruction massive s'ajoutent les désagréments des multiples travaux partout, en même temps, sans réelles administrations prévisionnelles des déplacements. **Il devient difficile de s'y retrouver, aussi bien en voiture qu'en bus, car ceux-ci sont détournés à un tel point que des quartiers entiers ne sont plus desservis, alors que des lignes, certes maintenues, n'accèdent plus au centre ville...**

Tant de chantiers conduits en même temps, dans le seul souci du calendrier électoral, rendent la vie impossible à de nombreux Messins.

Comme si cela ne suffisait pas, **le stationnement devient de plus en plus difficile et cher**, et demain sera pire pour les habitants du centre ville, à qui la Municipalité a refusé, depuis trois ans, les parkings souterrains de la place du Roi George, comme celui entre le Jardin du Luxembourg et la Moselle, et alors que des centaines de places vont être supprimées.

A qui fera-t-on croire que les futurs parkings de l'avenue Henry II, au Ban-Saint-Martin, et Rochambeau, concerneront les Messins ? Espérons que les personnes extérieures à la cité les utiliseront, car ils sont d'abord faits à leur intention.

La vie quotidienne de plus en plus difficile des Messins les épuise, et nous craignons, malgré l'apport positif de Pompidou, que le commerce de centre ville s'épuise un peu, lui aussi...



Patrick Thil

Pour le groupe « Destin pour Metz »

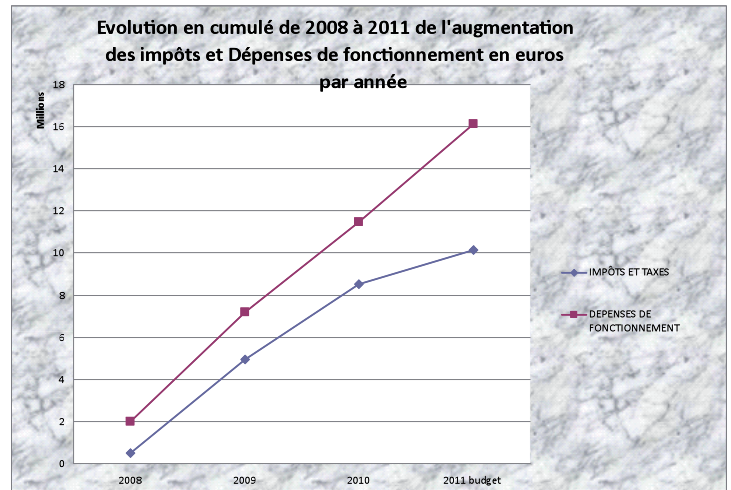
Michèle Lety, Myriam Sagrafena, Khalifé Khalifé, Dominique Boh-Petit, Anne Stémart, Jérémy Aldrin

GROUPE MUNICIPAL «METZ DEMAIN»



PARCE QU'UN GRAPHIQUE VAUT MIEUX QU'UN LONG DISCOURS

Marie-Jo Zimmermann



UNE SEULE CERTITUDE : LES MESSINS PAIERONT LA FACTURE DE CETTE DERIVE BUDGETAIRE.



Christian Antoine



Nathalie Colin Oesterle



Emmanuel Lebeau



Martine Nicolas



Anne-Noëlle Quillot



Alain Hethener

GROUPE « ENSEMBLE POUR L'AVENIR DE METZ »



PRIMAIRES CITOYENNES

Vous êtes invités à venir voter aux Primaires citoyennes Les 9 et 16 octobre prochains pour désigner le ou la candidat-e de la gauche à l'élection présidentielle de 2012.

Mademoiselle, Madame, Monsieur,

Nombreux sont ceux parmi vous qui ont l'intention de voter les dimanches 09 et 16 octobre pour les primaires de désignation du candidat du parti socialiste à la présidentielle. Ce scrutin est ouvert à tous.

Pour voter, 3 conditions :

- 1 - Être inscrit sur les listes électorales
- 2 - Participer financièrement à hauteur d'1 euro
- 3 - Signer la charte des valeurs des primaires citoyennes : « Je me reconnais dans les valeurs de la Gauche et de la République, dans le projet d'une société de liberté, d'égalité, de fraternité, de laïcité, de justice et de progrès solidaire. »

Trouver son bureau de vote :

- Sur internet : <http://bureauxdevote.lesprimairesciyoyennes.fr>
- Par téléphone : 0825 05 2012 (0,15 cts la minute depuis un poste fixe) 7 jours sur 7 de 9h à 19h

Contre les idées reçues :

- Vous n'avez en aucun cas besoin d'être adhérent d'un parti politique
- Il n'y a pas d'inscription préalable pour voter : il suffit d'être inscrit sur les listes électorales
- Les lieux de votes sont des lieux publics. Le scrutin est organisé à plus petite échelle comme n'importe quel scrutin national
- La charte des primaires permet de s'assurer de la bonne foi de l'électeur et de s'inscrire au cœur des valeurs républicaines de la gauche. Aucun fichier des votants ne sera établi.

Pour le 9 et le 16 octobre votons pour faire gagner la gauche, pour faire gagner la France.

Christiane PALLEZ Maire adjoint
Présidente du groupe Ensemble Pour L'Avenir de Metz
Sébastien KOENIG Adjoint au Maire
<http://www.metzavenir.net/>



CENTRE POMPIDOU : DES ÉVOLUTIONS SONT NÉCESSAIRES

Le Centre Pompidou vient de fêter son millionième visiteur. Cette forte fréquentation dépasse toutes les prévisions et ce sont des milliers de Lorrains qui ont pu découvrir des éléments marquants du patrimoine culturel national avec l'exposition « chefs d'œuvre » et aujourd'hui « ERRE ».

Cependant ces événements ne doivent pas occulter la situation des salariés du Centre qui ont fait savoir leur mécontentement portant sur les salaires, les conditions de travail, la précarité de l'emploi, le statut., d'autant qu'ils n'ont pas ménagé leur peine pour accueillir les visiteurs plus nombreux que prévu. Aussi les élus communistes ont adressé une lettre au Président du Centre pour lui demander de mettre la situation des personnels en priorité, à l'ordre du jour du prochain Conseil d'Administration et souhaitent pour l'ensemble des agents un statut de droit public. Un décalage entre la qualité des expositions et la situation des personnels serait préjudiciable au bon fonctionnement et à l'image du Centre Pompidou Metz.

Les élus communistes du groupe Ensemble pour l'Avenir de METZ
Danielle BORI, Laure DUPONT, Jacques MARECHAL, Gilbert KRAUSENER
Groupe Ensemble Pour l'Avenir de Metz

<http://www.metzavenir.net/>



METZ LA TOURISTIQUE

Nous connaissons tous Metz la commerçante, voilà que notre cité se découvre sous un nouveau jour, une nouvelle ère.

Au-delà de la demande du label «ville touristique», le tourisme est une réalité au quotidien.

Il n'est pas un jour sans croiser des visiteurs s'exprimant dans une langue aux tonalités connues et inconnues. De tous les continents affluent les curieux.

La richesse moderne, culturelle et historique de notre patrimoine scintille désormais sur la carte, faisant rayonner l'image réelle d'une cité jusqu'alors presque ignorée.

L'animation culturelle contribue à des moments de partage et de plaisir pour la population, change la manière de vivre la ville et modifie également positivement la perception au-delà de ses frontières. L'émerveillement des visiteurs est tel, qu'ils se transforment spontanément en ambassadeurs, véhiculant dans leurs contrées cette image lumineuse.

Metz se révèle et se transforme. La mue s'opère lentement, accompagnée d'initiatives heureuses de certains de ses acteurs.

Metz ville d'art et d'histoire, Metz ville touristique, culture et patrimoine deux étendards flottant fièrement sur la cité.

Stéphane MARTALIÉ – Centre gauche

Vice-président du Groupe EPAM

Groupe Ensemble Pour l'Avenir de Metz

<http://www.metzavenir.net/>



METZ SOUTIEN LA CONSOMMATION COLLABORATIVE

Metz s'engage dans Lorraine-Autopartage, afin de mettre à disposition d'ici la fin de l'année un nouveau mode d'utilisation de la voiture, l'autopartage. Le but en est de permettre à tous d'utiliser une voiture quand c'est nécessaire sans être contraint de posséder son propre véhicule. L'autopartage permet de réduire l'espace dédié aux automobiles, mais aussi les dépenses, la pollution et le gaspillage de ressources naturelles induits. Cela complète l'engagement fort de la ville en faveur des déplacements doux et des transports en commun et préfigure une société qui partage à la fois des biens (ici des voitures, mais la liste des objets partageables est infinie) et des valeurs : un usage plus raisonné au service d'un développement soutenable. Vos élus œuvrent au quotidien pour la mise en œuvre maîtrisée du développement durable.

Brigitte LEBLAN, René DARBOIS Les Verts

Groupe Ensemble Pour l'Avenir de Metz

<http://www.metzavenir.net/>

RETOUR EN IMAGES

NB4

Vendredi 30 septembre, les rues de Metz se sont transformées en véritable terrain de jeux le temps d'une nuit.



Manger Son Quartier - Jepoy
Place des Charrons



La Cité Blanche - Antoine Debacque et Priscilla Trabac
Place du Pont à Seille

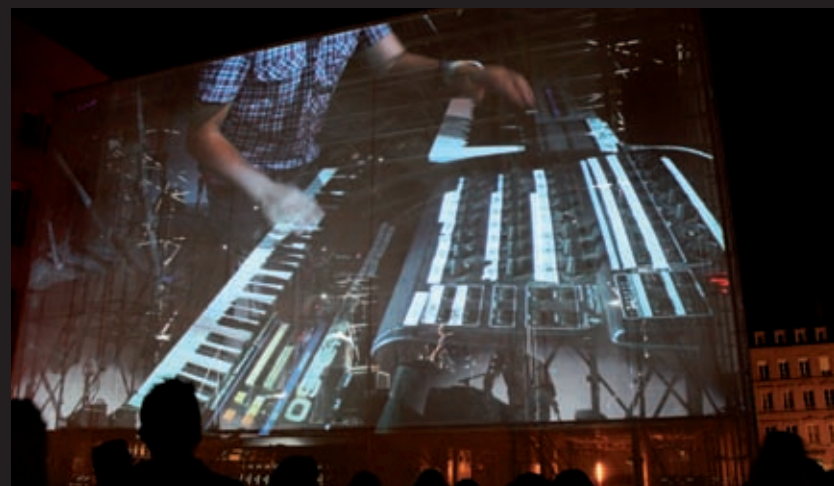
Apark - Concerts et Performances
Place Saint Louis



Till you don't stop, Summus Faber - Akroe - Etienne Bardelli
Cour lapidaire - Chapelle des petits carmes, Musée de la Cour d'Or



Et Zoo ! - THTF, Arnaud Théobald et le lycée agricole
de Courcelles-Chaussy, Pauline Lecaignec
Forum Saint Jacques



L'AMBASSADEUR DU MOIS

Le réseau de villes QuattroPole cherche depuis le 1^{er} septembre sur sa page Facebook www.facebook.com/quattropole son « ambassadeur du mois ».

Chacun peut y poster ses astuces et petits conseils concernant Luxembourg, Metz, Sarrebruck et Trèves. Quels sont les meilleurs endroits pour se relaxer ou pour faire la fête? Que faut-il voir absolument dans votre ville? Parmi tous les fans qui publieront leurs impressions sur la page, un jury sélectionnera une fois par mois son « ambassadeur du mois » qui recevra un blason exclusif de QuattroPole et sera l'ambassadeur officiel de QuattroPole pendant un mois. À la fin de cette action qui se termine le 31 décembre, l'un des quatre ambassadeurs sera sélectionné par tirage au sort et recevra en cadeau un iPad 2.

COLLOQUE ÉNERGIES RENOUVELABLES ET EFFICACITÉ ÉNERGÉTIQUE

Le colloque se tiendra jeudi 27 octobre de 14h à 17h à l'UEM. L'objectif est de sensibiliser et informer les professionnels des projets en cours et à venir en matière d'efficacité énergétique et d'énergies renouvelables et susciter des projets sur ces thématiques. Il sera animé par M. René Darbois, adjoint à l'écologie et aux déplacements. Les thèmes abordés au cours de cette manifestation seront notamment le solaire thermique pour Trèves, le photovoltaïque pour Sarrebruck, le nouveau centre « Mouvement écologique » à Luxembourg ou encore la centrale biomasse à Metz. Renseignements et inscriptions auprès de Sandrine Parazza : 03.87.55.50.53 ou quattropole@mairie-metz.fr



FESTIVAL CÉSAR FRANCK

Du 22 octobre au 6 novembre, le réseau de villes QuattroPole présentera le premier festival international d'orgue en l'honneur de César Franck initié par Bernhard Leonardy et Philippe Delacour.

César Franck (1822-1890), compositeur, professeur et organiste français est considéré comme le pionnier de l'art d'orgue symphonique. D'origine belge, il s'est fait naturalisé français et a donné de nombreux concerts en tant que pianiste dans la région SaarLorLux, avant de suivre ses parents à Paris où sa carrière musicale a véritablement démarré. Grâce à ses racines, il est un personnage symbolique de la mise en réseau culturelle des villes QuattroPole. L'esthétique de sa musique a caractérisé les instruments romantiques dans ces villes.

VUE D'ENSEMBLE DU PAYSAGE D'ORGUE

Pendant ces deux semaines, des concerts, des matinées et des allocutions à Luxembourg, Metz, Sarrebruck et Trèves inviteront le public à mieux connaître les œuvres de **César Franck**. À l'occasion du festival, des organistes renommés du monde entier, comme **Andreas Rothkopf**, **Philippe Bran-**

deis, **Paul Breisch**, ou encore **Paul Kayser**, coopéreront pour la première fois. Avec quatorze concerts dans les églises des villes QuattroPole, ils offriront une vue d'ensemble du paysage d'orgue à Luxembourg, Metz, Sarrebruck et Trèves. Une exposition sera également proposée pendant le temps du festival. Dimanche 6 novembre, trois concerts se tiendront à Metz. Le premier sera donné à 12h30 à la cathédrale Saint Étienne avec **Robert Petry**. Puis à 15h, **Philippe Brandeis** se produira à l'église Notre Dame. L'Église Saint Maximin accueillera dès 17h **Philippe Delacour**, **Sven Haerig**, **Eva Leonardy**, **Bernhard Leonardy** et **Dorothee Strey** pour la note finale du festival. Retrouvez le programme complet sur www.quattropole.org

Tous les événements sont gratuits et sans inscription.

EMILIE PRIZZON

FESTIVAL MUSIQUES VOLANTES #16

JEUDI 3 > DIMANCHE 13 NOVEMBRE
LES TRINITAIRES - CENTRE POMPIDOU-METZ

Avec toujours comme objectif de faire découvrir au public un programme plein de surprises, le festival Musiques Volantes est de retour pour sa 16^e édition.

DE NOUVELLES SENSIBILITÉS

Cette année, le festival prend un nouvel essor avec pour navigateur un collectif de programmation étoffé et enrichi par de nouvelles sensibilités. Depuis 2004, le programme du festival est dessiné collectivement. Une génération d'observateurs français se réunit chaque année afin de mettre en place «un festival mouvant qui affirme les valeurs affectives et replace au centre: les convictions, le plaisir et l'artiste», comme nous le confirme Patrick Perrin, un des programmeurs du festival. Pour lui, ce laboratoire de programmation est aujourd'hui «un réseau fort et à géométrie variable, il explore le large champ des musiques amplifiées et des arts numériques, et espère pointer du doigt la musique d'hier, d'aujourd'hui et de demain, collectivement». Ce collectif regroupe des personnes de toute la France et du Luxembourg.

DES ARTISTES NOVATEURS ET PRÉCURSEURS

Ce festival, axé sur la découverte d'artistes novateurs et précurseurs rassemble tous les styles musicaux. Musiques Volantes explore autant le rock, la musique électronique voire les musiques improvisées ou la chanson. Le festival sera accueilli cette année par les Trinitaires et le Centre Pompidou-Metz. Venez découvrir les concerts des artistes **Gala Drop** et leur électro tropicale, **Scott Matthew**, **Opera Mort** et bien d'autres. **Valentin Durif** présentera au Théâtre des Trinitaires son installation «Cliquetis» composée de petits dispositifs mécaniques, d'ustensiles de cuisine et de sons électroniques. Un atelier sera proposé les 4 et 5 novembre, le principe sera de réaliser un projet à partir de déchets électroniques. Enfin, les 12 et 13 novembre, **Belinda Annaloro** proposera au public dès 5 ans son spectacle «Pop Up» sur fond de piano, batterie et voix. Elle mettra en scène des phénomènes miraculeux du quotidien.

Retrouvez la programmation complète dans les pages de l'agenda de Metz Magazine.

> Plus d'infos : www.musiques-volantes.org

ÉMILIE PRIZZON



L'AGENDA

MUSIQUE

JEAN-LOUIS AUBERT ROC ECLAIR
JEUDI 13 OCTOBRE - 20H
LES ARÈNES

CONTINUUM, ANTEZ
JEUDI 13 OCTOBRE - 20H
FRAC LORRAINE
Proposé par Fragment, en co-réalisation avec le FRAC

CHIKI LIKI TU-A + MYSTER MÔBIUS + GUEST
JEUDI 13 OCTOBRE - 21H
LES TRINITAIRES

ORCHESTRE NATIONAL DE LORRAINE
VENDREDI 14 OCTOBRE - 20H
ARSENAL
Direction : Jacques Mercier
Orgue : Denis Comtet
Œuvres de César Franck, Alexandre Guilmant, Camille Saint-Saëns
Biennale « En Terre Romantique »

FANNY DE CHAILLÉ
VENDREDI 14 OCTOBRE - 20H
LES TRINITAIRES
Gonzo conférence + concert (pour et avec Christine Bombal)

RENCONTRE MUSICALE AVEC L'ENSEMBLE KANTIGA ALTELI (MUSIQUE JUDÉO-ESPAGNOLE)
SAMEDI 15 OCTOBRE - 16H
MÉDIATHÈQUE DU PONTIFFROY
Entrée libre

QUATUOR ARDEO
SAMEDI 15 OCTOBRE - 18H
ARSENAL
Piano : David Violi
Œuvres de Théodore Dubois et Gabriel Pierné
Biennale « En Terre Romantique »

LES TALENTS LYRIQUES HÉROÏNES ROMANTIQUES
SAMEDI 15 OCTOBRE - 20H
ARSENAL
Direction : C. Rousset
Soprano : V. Gens
Biennale « En Terre Romantique »
CRÉDIT PHOTO : Eric Larrayadiou



LE CERCLE DE L'HARMONIE
DIMANCHE 16 OCTOBRE - 16H
ARSENAL
Direction : J. Rhorer
Piano : B. Chamayou, violon : J. Chauvin
Œuvres de Berlioz, Liszt, Onslow, Reber
Biennale « En Terre Romantique »
CREDIT PHOTO : Alvaro Yanez



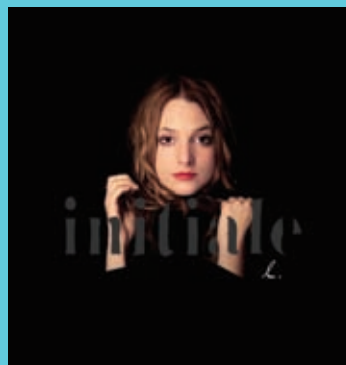
MUSIQUE LARGE #02
SAMEDI 15 OCTOBRE - 20H
LES TRINITAIRES
Fulgence (rendu résidence), Débruit Live Band + Ben Butler & Mouse Pad



AS MALIK AND BLUE TRIBE + DOUDOU DIOUF
SAMEDI 15 OCTOBRE - 20H30
MAISON DE LA CULTURE & DES LOISIRS
Soirée franco-sénégalaise métissée

JAM SESSION
MERCREDI 19 OCTOBRE - 21H
LES TRINITAIRES
En partenariat avec le Conservatoire à Rayonnement Régional de Metz Métropole
Entrée libre

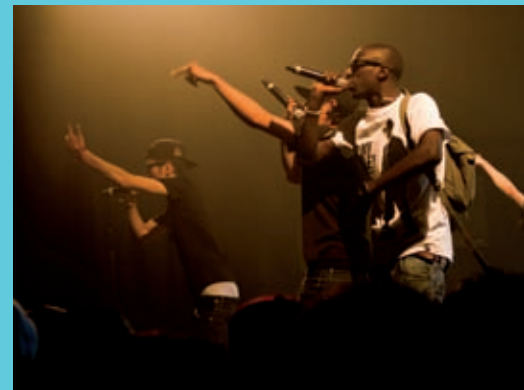
L
JEUDI 20 OCTOBRE - 20H
LES TRINITAIRES



HOUSSE DE RACKET + BIRDS ESCAPE
VENDREDI 21 OCTOBRE - 20H
LES TRINITAIRES



AU TEMPS PERDU
SAMEDI 22 OCTOBRE - 16H & 20H
ARSENAL
Spectacle vivant présenté par l'ensemble vocal La Croch'œur



OKAY PULSATION x PUISSANCE #6
SAMEDI 22 OCTOBRE - 22H
LES TRINITAIRES

RENCONTRE AVEC MARIETTE HÉLOU QUARTET (JAZZ_METZ)
SAMEDI 29 OCTOBRE - 17H30
MÉDIATHÈQUE DU SABLON
Rencontre musicale démothèque
Entrée libre

CAFÉ BAROQUE
MERCREDI 2 NOVEMBRE - 12H30
LES TRINITAIRES
Le Concert Lorrain

SONIC VISIONS WARM UP
MERCREDI 2 NOVEMBRE - 20H
LES TRINITAIRES

GALA DROP + KIT W. HAWNAY TROOF + FILIAMOSTA SOUFFLANT RHODES
JEUDI 3 NOVEMBRE - 20H30
LES TRINITAIRES
Entrée libre
Festival Musiques Volantes

MIREILLE DELUNSCH, SOPRANO MARIE-JOSÈPHE JUDE, PIANO
JEUDI 3 NOVEMBRE - 20H
ARSENAL
Œuvres de Wagner, Chausson, Gouvy
Concert précédé d'une introduction de C. Schneider, musicologue
Je t'aime...Ich auch nicht

LE JUDAÏSME EN LORRAINE

Les Journées Européennes de la Culture Juive continuent de plus belle tout le mois d'octobre, toujours en phase avec le thème « Patrimoine et modernité »

HISTOIRE ET MÉMOIRE DU JUDAÏSME LORRAIN

L'exposition « Histoire et mémoire du judaïsme lorrain » est visible jusqu'au 30 octobre à la Bibliothèque Universitaire Paul Verlaine. Celle-ci a été réalisée à la demande des JECJ-Lorraine par Claire Decomps, Conservateur au Service de l'Inventaire général de la Région lorraine. On y retrouve les éléments majeurs de l'exposition « Les Juifs et la Lorraine, un millénaire d'histoire partagée » réalisée par le même service en novembre 2009, au Musée Lorrain à Nancy. La présentation de ces panneaux sera accompagnée d'une exposition photographique d'Henry Schumann intitulée « Patrimoine des Communautés Juives ».

COLLOQUE PATRIMOINE ET MODERNITÉ

L'Hôtel de Ville accueillera dimanche 23 octobre le colloque « Patrimoine et modernité : la culture religieuse au miroir des sciences, de la philoso-

phie, de la pensée et de l'art contemporains », en partenariat avec l'Académie nationale de Metz. À partir du thème des JECJ de cette année « Patrimoine et modernité », Désirée Mayer, présidente des JECJ-Lorraine a choisi de privilégier le questionnement de ces deux notions. Pour Madame Mayer « La modernité interroge le patrimoine, d'une certaine façon, quand le patrimoine évalue et questionne les valeurs de la modernité ». Le colloque débutera à 10h15. Plusieurs intervenants - **Bernard Fischer, R.P Yves Ledure, Alexis Kune, Geneviève Rehlinger, Gabrielle Atlan, R.P. Robert Scholtus et Jacques Sichermann** - se succéderont tout au long de la journée. Le colloque prendra fin en musique à 18h avec le groupe « **Les Mentsh, Klezmer messengers** ». L'invité d'honneur de ce colloque est le professeur **Claude Riveline**, polytechnicien.

Retrouvez le détail de ce programme sur : <http://jecjlorraine.canalblog.com/>

EMILIE PRIZZON

ORCHESTRE NATIONAL DE LORRAINE

VENDREDI 4 NOVEMBRE - 20H
ARSENAL

Direction : T. Guschlbauer

Piano : V. Wagner

(Œuvres de Debussy, Beethoven, Ravel, Brahms)

Concert précédé d'une introduction de C. Schneider, musicologue

Je t'aime...Ich auch nicht

P'TIT DÉJ' MUSICAL : LA MUSIQUE MÉTAL

SAMEDI 5 NOVEMBRE - 10H30
MÉDIATHÈQUE DU PONTIFFROY

En partenariat avec « les Musiques

Actuelles »

Café musical

Entrée libre

ARTISSE

SAMEDI 5 NOVEMBRE - 16H
MAISON DE LA CULTURE & DES LOISIRS

Chanson française, swing

Entrée libre

LYONEL SCHMIT, VIOLON
JULIEN GUÉNEBAUT, PIANO
SAMEDI 5 NOVEMBRE - 18H
ARSENAL

(Œuvres de Franck, Brahms)

Concert précédé d'une introduction de C. Schneider, musicologue

Je t'aime...Ich auch nicht

PERFORMANCE DE GIJS GIESKES
ET DE KARL KLOMP + TOKTEK

SAMEDI 5 NOVEMBRE - 20H
LES TRINITAIRES

Festival Musiques Volantes

ORCHESTRE DE CHAMBRE DE STUTTGART

SAMEDI 5 NOVEMBRE - 20H

Direction : U. Kern

Piano : K. Lifschitz

(Œuvres de Bach, Martin, Roussel)

Concert précédé d'une introduction de C. Schneider, musicologue

Je t'aime...Ich auch nicht





OLIVIER MOULIN, PIANO
DIMANCHE 6 NOVEMBRE - 11H
ARSENAL

Œuvres de Schumann, Debussy, Ravel
 Concert précédé d'une introduction de C. Schneider, musicologue
 En partenariat avec la Fondation Jeunes Talents
 Je t'aime...Ich auch nicht

ANDREAS STAIER, PIANOFORTE
DIMANCHE 6 NOVEMBRE - 16H
ARSENAL

Œuvres de Schubert
 Concert précédé d'une introduction de C. Schneider, musicologue
 Je t'aime...Ich auch nicht

LE CONCERT DE L'ORCHESTRE DES JEUNES DE LA GRANDE RÉGION
DIMANCHE 6 NOVEMBRE - 18H
ARSENAL

Œuvres de Bernstein, Guershwyn, Schnyder
 Programme interprété par un orchestre symphonique alliant jazz et classique
 Entrée libre, billets à retirer à l'Arsenal à partir du mercredi 19 octobre

SCOTT MATTHEW + PEDRO SOLER & GASPAR CLAUS + AGATHE MAX + SELECTION WARP FILMS
JEUDI 10 NOVEMBRE - 21H
CENTRE POMPIDOU-METZ
 Festival Musiques Volantes

LUIS MARIANO
LES PLUS GRANDS SUCCÈS DES ANNÉES OPÉRETTES
VENDREDI 11 NOVEMBRE - 15H
LES ARÈNES
 4 ténors accompagnés par un orchestre de 11 musiciens
 Le Ballet espagnol d'A. Triana

CHOKEBORE + ARTO LINDSAY + ANTILLES + OPERA MORT + BASS DRUM OF DEATH + THE FELLING OF LOVE + SILENT DISCO + BOMBACLAK|VJ + CLIQUETIS DE V.DURIF
VENDREDI 11 NOVEMBRE - 20H
LES TRINITAIRES
 Festival Musiques Volantes

THE CHAP + THE JUAN MACLEAN + AFRIKAN BOY + HOQUETS + UPROOT ANDY + MARIE MADELEINE + SILENT DISCO + BOMBACLAK|VJ + CLIQUETIS DE V.DURIF
SAMEDI 12 NOVEMBRE - 20H15
LES TRINITAIRES
 Festival Musiques Volantes

ANTOLOGIA GERMANICA
CHANTS SACRÉS DE L'ALLEMAGNE MÉDIÉVALE ET RENAISSANTE
DIMANCHE 13 NOVEMBRE - 16H
ARSENAL
 Scola Metensis
 Direction : M.-R. Demollière

ENSEMBLE STRAVINSKY
CONCERT DU 10^E ANNIVERSAIRE
MARDI 15 NOVEMBRE - 20H
ARSENAL
 Direction : J.-P. Pinet
 Mezzo-soprano : I. Soccoja
 Œuvres de Lorieux, Hurel, Lefebvre, Lemaître, Chausson

THÉÂTRE

LE MINOU
VENDREDI 14 OCTOBRE - 20H30
SALLE BRAUN
 Troupe d'improvisation théâtrale

JE SUIS UN METTEUR EN SCÈNE JAPONAIS
SAMEDI 15 OCTOBRE - 20H30
CENTRE POMPIDOU-METZ
 Fanny de Chaillé

LES MONTAGNES RUSSES
SAMEDI 15 OCTOBRE - 20H
DIMANCHE 16 OCTOBRE - 15H
OPÉRA-THÉÂTRE DE METZ MÉTROPOLE
 Pièce de Éric Assous
 Mise en scène : Jean-Luc Moreau
 Avec Bernard Tapie et Béatrice Rosen

LAURENT GERRA
VENDREDI 21 OCTOBRE - 20H30
LES ARÈNES
 Avec le grand orchestre de Fred Manoukian

AIRPORT CHAPEL
DIMANCHE 23 OCTOBRE - 17H
SALLE BRAUN
 Compagnie Sketch'Up
 Dans le cadre de « Protes'Temps forts »
 Mise en scène : O. Arnéra
 Écrit par : O. Arnéra et D. Schwaeger

RENDEZ-VOUS TEXTO THÉÂTRE
JEAN PORTANTE
JEUDI 3 NOVEMBRE - 20H
ESPACE BERNARD-KOLTÈS
 Rencontre lecture

ALEX VIZOREK EST UNE ŒUVRE D'ART
SAMEDI 5 & DIMANCHE 6 NOVEMBRE - 20H30
SALLE BRAUN
 Kings of Comedy
 Mise en scène : S. Bataille

ACTE
MERCREDI 9 NOVEMBRE - 20H
ESPACE BERNARD-KOLTÈS
 De Lars Norén
 Mise en scène : D. Berlioux, A. Berlioux

POP UP
SAMEDI 12 & DIMANCHE 13 NOVEMBRE - 16H
CENTRE POMPIDOU-METZ
 Belinda Annaloro
 Festival Musiques Volantes

DANSE

DEMAIN
COMPAGNIE MICHÈLE NOIRET
JEUDI 20 OCTOBRE - 20H
ARSENAL
 Pièce chorégraphique multiforme pour quatre assistants, un cameraman et une danseuse
 Écriture scénique, chorégraphie, interprétation : M. Noiret
 Compositions musicales originales : T. Todoroff, J. Frankowski, S. Wishart
 Œuvres de Beethoven, Liszt
 CREDIT PHOTO : Sergine Laloux



SYMPHONIE ÉQUESTRE
MERCREDI 2 NOVEMBRE
15H & 20H30
LES ARÈNES

Équitation, musique et danse
 20 danseurs, 12 cavaliers et 12 chevaux
 Accompagnés par l'Orchestre Symphonique
 d'Europe de Brest Litovsk sous la direction
 d'A. Sosnovski



LE GRAND BALLET DE CUBA
HAVANA TROPICAL
DIMANCHE 13 NOVEMBRE - 15H30
LES ARÈNES
 Salsa, mambo, merengue

EXPOSITIONS

LE MOINS DU MONDE
DU VENDREDI 7 OCTOBRE AU
DIMANCHE 8 JANVIER
FRAC LORRAINE
 M.Abramovic, S.Fritscher, C.Horsfield,
 A.V.Janssens, T.Mouraud, Y.Oulab,
 P.Vermeersch, I.Wilson & C.Curtis, J.-C.
 Eloy, M.Feldman, H.Flint, C.Christer Hennix,
 E.Radigue

RONAN & ERWAN BOURULLEC
DU VENDREDI 7 OCTOBRE AU
LUNDI 30 JUILLET
CENTRE POMPIDOU-METZ
 Espace d'exposition à visiter : Galerie 3

PHOTOGRAPHIES DU CONCOURS
METZ EN FÊTE
DU LUNDI 10 OCTOBRE
AU VENDREDI 25 NOVEMBRE
HÔTEL DE VILLE
 Concours organisé par Photo Forum

CE N'EST RIEN
JUSQU'AU SAMEDI 15 OCTOBRE
GALERIE OCTAVE COWBELL
 Etienne Pressager

HISTOIRE DU JUDAÏSME LORRAIN
JUSQU'AU DIMANCHE 30
OCTOBRE
BIBLIOTHÈQUE DE L'UNIVERSITÉ
PAUL VERLAINE
 Exposition photographique de H.Schumann
 Vernissage mardi 4 octobre à 17h30

EXPOSITION HSBC
JUSQU'AU DIMANCHE 30
OCTOBRE
ARSENAL
 A. Echeverria, Sur le chemin de Tepeyac
 X. Zhang, Coastline

NICOLAS SANHES
JUSQU'AU SAMEDI 12 NOVEMBRE
MAISON DE LA CULTURE & DES
LOISIRS
 Sculpture
 Vernissage vendredi 7 octobre à 18h30

VINCENT GAGLIARDI,
LES INCERTITUDES DU PAYSAGE
JUSQU'AU JEUDI 15 DÉCEMBRE
MÉDIATHÈQUE DU PONTIFFROY
 Exposition et atelier de linogravure et
 d'écriture
 Exposition tout public
 Ateliers pour les 10-14 ans sur réservation

ERRE,
VARIATIONS LABYRINTHIQUES
JUSQU'AU LUNDI 5 MARS
CENTRE POMPIDOU-METZ
 Espace d'exposition à visiter : la Grande Nef
 et la Galerie 1

JEUNE PUBLIC

ET TOI TU LIS QUOI ?
MERCREDI 12 OCTOBRE - 10H30
BIBLIOTHÈQUE DE BELLECROIX
 Présentation de livres, club lecture
 Enfants à partir de 8 ans
 Entrée libre sur réservation

DES HISTOIRES PLEIN LES DOIGTS
MERCREDI 12 OCTOBRE - 10H
BIBLIOTHÈQUE DE LA PATROTTE
 Atelier contes et arts plastiques animé par
 N. Zolkos
 Enfants 2-4 ans
 Entrée libre sur réservation

À LA MANIÈRE DE JOCHEN
GERNER, UN FOURMILLEMENT
D'IDÉES SUR TOILE
MERCREDI 12 OCTOBRE - 15H
MÉDIATHÈQUE JEAN-MACÉ À
BORNY
 Atelier d'initiation à l'art
 Enfants à partir de 8 ans
 Entrée libre sur réservation

ÉVEIL MUSICAL
SAMEDI 15 OCTOBRE - 10H30
MÉDIATHÈQUE DU SABLON
 Animé par A. Reichert
 Enfants de 5 à 7 ans
 Entrée libre sur réservation

À VOS PAPILLES
MERCREDI 19 OCTOBRE -
13H30>15H & 15H30>17H
MÉDIATHÈQUE DU SABLON
 Atelier animé par les élèves du lycée
 A. Fournier et les bibliothécaires de la
 médiathèque.
 Entrée libre sur réservation

EN COMPAGNIE DE NATHALIE
VENDREDI 21 OCTOBRE - 10H
BIBLIOTHÈQUE DE MAGNY
 Conte pour tout-petits, N. Zolkos
 Entrée libre sur réservation

LA TÊTE DANS LES HISTOIRES
SAMEDI 22 OCTOBRE - 10H30
MÉDIATHÈQUE DU PONTIFFROY
 Séance de lectures et de contes
 Enfants à partir de 5 ans
 Entrée libre sur réservation

ET TOI TU LIS QUOI ?
SAMEDI 22 OCTOBRE - 15H
MÉDIATHÈQUE JEAN-MACÉ À
BORNY
 Présentation de livres
 Enfants à partir de 10 ans
 Entrée libre

STAGE ARTISTIQUE JEUNE PUBLIC
PHOTOGRAPHIE
DU LUNDI 24 AU VENDREDI 28
OCTOBRE - 14H>17H
MAISON DE LA CULTURE & DES
LOISIRS
 Avec A. Bantquin, photographe
 Pour 8 participants de 5 à 8 ans

APPROCHE CINÉMATOGRAPHIQUE
THÉÂTRE DE MARIONNETTES ET
DE FORMES ANIMÉES
DU LUNDI 24 AU VENDREDI 28
OCTOBRE - 14H>17H
MAISON DE LA CULTURE & DES
LOISIRS
 Avec P. Houy & C. Joncquel de Théâtre'all,
 compagnie de Marionnettes
 Pour 10 participants de 8 à 12 ans

LES JARDINS PHILO :
ET TOI TU AS PEUR DE QUOI ?
MARDI 25 OCTOBRE - 15H-16H
MÉDIATHÈQUE JEAN-MACÉ À
BORNY
 Atelier philo animé par V. Costa, professeur
 de philosophie
 Enfants à partir de 7 ans
 Entrée libre sur réservation

À LA MANIÈRE DE EMMANUELLE
HOUDART, EN COMPAGNIE DES
MONSTRES
MARDI 25 OCTOBRE - 15H>17H
MÉDIATHÈQUE DU SABLON
 Atelier d'initiation à l'art
 Enfants à partir de 8 ans
 Entrée libre sur réservation

ATELIER DE GRAVURE
SUR LINOLÉUM
MARDI 25, MERCREDI 26 & JEUDI
27 OCTOBRE - 14H30>15H30 &
16H>17H
MÉDIATHÈQUE DU PONTIFFROY
 Atelier animé par V. Gagliardi
 Pour les 10-14 ans
 Entrée libre sur réservation, réservé aux
 adhérents des Bibliothèques-Médiathèques
 de Metz

LES JARDINS PHILO : ÊTRE HEU-
REUX EST-CE AVOIR BEAUCOUP ?
MERCREDI 26 OCTOBRE - 15H-16H
MÉDIATHÈQUE JEAN-MACÉ À
BORNY
 Atelier philo animé par V. Costa, professeur
 de philosophie
 Enfants à partir de 7 ans
 Entrée libre sur réservation



DES HISTOIRES PLEIN LES DOIGTS
SAMEDI 29 OCTOBRE - 10H30
MÉDIATHÈQUE JEAN-MACÉ À BORN

Atelier contes et arts plastiques animé par N. Zolkos
 Enfants 3-4 ans
 Entrée libre sur réservation

OUI OUI ET LE CADEAU SURPRISE
SAMEDI 29 OCTOBRE - 14H & 17H
LES ARÈNES

ÉVEIL MUSICAL
MERCREDI 2 NOVEMBRE - 10H30
MÉDIATHÈQUE DU SABLON

Animé par A. Reichert
 Enfants de 3 à 5 ans
 Entrée libre sur réservation

L'ÎLE AUX BÉBÉS
SAMEDI 5 NOVEMBRE - 10H30
MÉDIATHÈQUE DU SABLON

Présentation de livres, lecture d'albums, comptines et jeux de doigts
 Enfants de moins de 2 ans accompagnés de leurs parents
 Entrée libre sur réservation

DES HISTOIRES PLEIN LES DOIGTS
SAMEDI 5 NOVEMBRE - 10H30
MÉDIATHÈQUE DU PONTIFFROY

Atelier contes et arts plastiques animé par N. Zolkos
 Enfants 2-4 ans
 Entrée libre sur réservation

LA PETITE PHILOSOPHIE DE L'ART
SAMEDI 5 NOVEMBRE - 15H>16H
MAISON DE LA CULTURE & DES LOISIRS

Atelier animé par V. Costa, intervenante en philosophie
 Enfants de 5 à 12 ans
 Réservation conseillée

ARTISSE
SAMEDI 5 NOVEMBRE - 20H30
MAISON DE LA CULTURE & DES LOISIRS

Concert pour les enfants
 Charles Trénet, Boris Vian ...

PIPETTE
MARDI 8 & JEUDI 10 NOVEMBRE - 10H & 14H30
MERCREDI 9 NOVEMBRE - 15H
SALLE BRAUN

Pour petites oreilles dès 3 ans
 Compagnie Turbulence

LES TROIS PETITS COCHONS
MERCREDI 9 NOVEMBRE - 14H30
MAISON DE LA CULTURE & DES LOISIRS

Par le théâtre en Kit
 Suivi d'un atelier de philosophie animé par V. Costa, intervenante en philosophie et d'un atelier d'arts plastiques (3 à 6 ans) animé par A. Dubourdiou, plasticienne
 + Goûter
 Enfants à partir de 3 ans

LA TÊTE DANS LES HISTOIRES
MERCREDI 9 NOVEMBRE - 10H30
MÉDIATHÈQUE DU SABLON

Séance de lectures et de contes
 Enfants à partir de 5 ans
 Entrée libre sur réservation

LA TÊTE DANS LES HISTOIRES
MERCREDI 9 NOVEMBRE - 16H
MÉDIATHÈQUE JEAN-MACÉ À BORN

Séance de lectures et de contes
 Enfants à partir de 5 ans
 Entrée libre sur réservation

LES EXPLORATEURS
SAMEDI 12 NOVEMBRE - 15H30
MÉDIATHÈQUE DU SABLON

Spectacle musical animé par J. Hoffmann et P. Prest de la Compagnie Lavifil
 Entrée libre sur réservation

LES HISTOIRES DE FÉCHO
MARDI 15, JEUDI 17 & VENDREDI 18 NOVEMBRE - 10H & 14H30
MERCREDI 16 NOVEMBRE - 15H
SALLE BRAUN

Pour petites oreilles dès 5 ans

**LECTURES PUBLIQUES .
 CONFÉRENCES .
 AUDITIONS .**

FEMMES DEBOUT - PAROLES DE FEMMES
MARDI 11 OCTOBRE - 18H
MAISON DE LA CULTURE & DES LOISIRS

Réunion de rencontre avec les artistes et surface sensible autour du projet « Femmes Debout »

LA RENTRÉE DU CENTRE POMPIDOU-METZ

Pour cette nouvelle saison, le Centre Pompidou-Metz a concocté une programmation riche et variée avec de nouvelles expositions, projections, spectacles vivants et conférences.

> ERRE, VARIATIONS LABYRINTHIQUES

Après l'exposition inaugurale Chefs-d'œuvre ?, le Centre Pompidou-Metz propose depuis le 12 septembre une nouvelle exposition thématique intitulée **ERRE, variations labyrinthiques**. Cette exposition collective prend comme point de départ le motif du labyrinthe pour aborder les questions de l'errance, de la perte, de la déambulation et leurs représentations dans l'art contemporain. Elle est aussi le territoire d'un jeu proposé par le commissaire d'exposition indépendant Jean de Loisy, *Le labyrinthe en valise*. Toute une programmation culturelle a été réfléchie et créée en complément de l'exposition. Les week-ends feront échos aux thématiques de l'exposition avec notamment le week-end du 18 au 20 novembre « Entre transe et transcendance ».

> RONAN & ERWAN BOURULLEC

La Galerie 3 accueille quant à elle la première grande rétrospective dédiée au travail de Ronan et Erwan Bouroullec en France. Ces deux frères, élus Créateurs de l'année au Salon du meuble en 2002, ont déjà plusieurs distinctions à leurs actifs comme le Grand Prix de la Ville de Paris 1998. Aujourd'hui, ils sont édités par les plus grands industriels et mènent aussi une activité de recherche avec la Galerie Kreo. D'octobre 2011 à juillet 2012, le public pourra ainsi découvrir leurs réalisations ainsi que certains de leurs projets de recherche.

> Plus d'informations :
www.centrepompidou-metz.fr



LE VOYAGE D'HIVER
MERCREDI 12 OCTOBRE - 19H
ÉSAL

Lecture performance,
 Fanny de Chaillé, à partir de Georges Perec
 Avec le Centre Pompidou-Metz

L'ANTHOLOGIE DU CHARABIA
PERFORMANCE
MERCREDI 12 OCTOBRE - 19H
ÉSAL

A. Poncet
 Avec le Centre Pompidou-Metz

APÉRO LITTÉRAIRE
JEUDI 13 OCTOBRE - 18H>20H
MÉDIATHÈQUE JEAN-MACÉ À
BORNY

Club lecture
 Entrée libre

LES VÉRITABLES ENJEUX DES
CHANGEMENTS DE RÉGIME EN
SYRIE ET EN LIBYE

JEUDI 13 OCTOBRE - 18H30
ESPACE COQUELICOTS (1 rue St
Clément)
 Café-Diplo des Amis du Monde Diplomatique

INITIATION À LA DÉGUSTATION
& AUX CÉPAGES
DÉCOUVERTE DU VIGNOBLE
FRAÇAIS

JEUDI 13 OCTOBRE - 20H
MAISON DE LA CULTURE & DES
LOISIRS

ARCHITECTURE CONTEMPORAINE
ET ÉCHELLE
SAMEDI 15 OCTOBRE - 18H
CENTRE POMPIDOU-METZ

Conférence animée par H. Hertzberger,
 architecte et professeur émérite, membre
 honoraire de l'Académie royale de Belgique
 et de l'Académie d'Architecture de France

LA COURSE DE LENTEUR
DIMANCHE 16 OCTOBRE - 11H30
PARVIS DES DROITS-DE-L'HOMME

Projet participatif pour l'espace public
 proposé par Fanny Chaillé
 Avec le Centre Pompidou-Metz

LES COURS DE DANSE DU MARDI
MARDI 18 OCTOBRE
MARDI 8 & 15 NOVEMBRE -
18H30>20H30
ARSENAL

DÉDALES ET MATHÉMATIQUES
EXISTENTIELLES

MERCREDI 19 OCTOBRE - 19H30
CENTRE POMPIDOU-METZ
 Conférence animée par L. Derobert,
 chercheur en mathématiques, enseignant à
 l'école supérieure d'art d'Avignon et CNRS
 CREGAM

LES VEILLÉES DU SAULCY
LIGNES DE TRAVERSES (OU TOUT
SIMPLEMENT) TRAVERSÉE(S) (OU
ENCORE) CORPUS

MERCREDI 19 OCTOBRE - 20H
ESPACE BERNARD-KOLTÈS
 Carte blanche à V. Albert

INITIATION À L'ART
CONTEMPORAIN
LA VIDÉO : ENTRE ART
ET DOCUMENTAIRE
JEUDI 20 OCTOBRE - 19H
FRAC LORRAINE

METZ : DE LA MURAILLE DE
PIERRE À LA MURAILLE DE FEU
JEUDI 20 OCTOBRE - 20H
SALLE DES FÊTES
DU LYCÉE FABERT

Conférence animée par Joseph Silesi,
 historien-conférencier

PROJECTION DU FILM INTO
ETERNITY
VENDREDI 21 OCTOBRE - 20H15
CINÉMA CAMÉO ARIEL

Débat avec M. Marie, porte-parole du Comité
 contre l'enfouissement des déchets radioac-
 tifs, organisée par l'association Sortons du
 nucléaire Moselle et les Amis du Monde
 Diplomatique

NUIT DE LA VIDÉO
VENDREDI 21 OCTOBRE - 19h>00h
CENTRE POMPIDOU-METZ
 Festival annuel proposé cette année par
 l'ÉSAL

L'EUROPE, ET SI C'ÉTAIT À
REFAIRE ?
SAMEDI 22 OCTOBRE - 18H
GRAND GRENIER DES RÉCOLLETS

Conférence d'ATTAC Moselle et des Amis du
 Monde Diplomatique avec E.Chouard et L.
 Hoang Ngoc

LA MUSÉOGRAPHIE D'HISTOIRE :
LE MUSÉE D'ÉTAT D'AUSCHWITZ-
BIRKENAU

SAMEDI 22 OCTOBRE - 19H30
CENTRE POMPIDOU-METZ
 Conférence animée par Dr. Piotr M. A.
 Cywinski, Directeur

L'OUVRAGE DU FOU
« POÉTIQUE DE
L'IMPROVISATION »
SAMEDI 22 OCTOBRE - 20H
MAISON DE LA CULTURE & DES
LOISIRS
 Entrée libre

LE PROGRÈS L'IMPLIQUE : LES
MODALITÉS DU DÉTOURNEMENT
SITUATIONNISTE

MERCREDI 26 OCTOBRE - 19H30
CENTRE POMPIDOU-METZ
 Conférence animée par F. Danesi, docteur
 en histoire de l'art, maître de conférences à
 l'université de Picardie Jules-Verne

PLATEAU TV - JOELLE LÉANDRE
MERCREDI 2 NOVEMBRE - 19H
ESPACE BERNARD-MARIE KOLTÈS

Un concert, un repas, un film
 19h : duo Joelle Léandre / Jérôme Bour-
 dellon
 20h : repas
 20h30 : projection du film Basse continue de
 Christine Baudillon

ATELIER E-WASTE WORKSHOP 11.0
VENDREDI 4 NOVEMBRE

14H>18H
SAMEDI 5 NOVEMBRE - 13H>18H
LES TRINITAIRES
 Détournement et recyclage électronique
 Festival Musiques Volantes

FRANCE-ALLEMAGNE : QUELLES
POLITIQUES POUR LA CULTURE ?
VENDREDI 4 NOVEMBRE - 18H
ARSENAL

Table ronde, débat organisé dans le cadre du
 week-end « Je t'aime...Ich auch nicht »
 Entrée libre

SOIRÉE VIDÉO
MARDI 8 NOVEMBRE - 20H
LES TRINITAIRES

Présentée par les étudiants de l'école des
 Beaux-arts de Nancy
 Festival Musiques Volantes

JE T'AIME... ICH AUCH NICHT

ARSENAL

JEUDI 3 > DIMANCHE 6 NOVEMBRE

Le 1^{er} week-end de novembre, l'Arsenal accueillera la troisième édition des rencontres musicales franco-allemandes. En six concerts, les participants comptent bien démontrer que les musiques française et allemande peuvent se retrouver sur de nombreux points et n'ont cessé de s'influencer à travers les siècles.

De Wagner à Debussy, de Ravel à Brahms, de Schubert à Chausson, ce sont les grandes pages de la musique du XIX^e et du début du XX^e siècle qui seront mises en regard pendant ces quatre jours par des musiciens allemands et français. Récital de piano, orchestre symphonique, concert lyrique, mais aussi exposition et table-ronde sur le thème

« France-Allemagne : quelles politiques pour la culture? ». Toutes les occasions seront bonnes pour souligner les différences et les ressemblances qui lient définitivement les courants musicaux des deux côtés du Rhin.

Avec l'Orchestre national de Lorraine, **Mireille Delunsch, Andreas Staier, Lyonel Schmit**, l'Orchestre de chambre de Stuttgart, et bien d'autres.

Les concerts seront précédés d'une introduction de la musicologue **Corinne Schneider**.

> Plus d'informations sur www.arsenal-metz.fr/
03.87.74.16.16

EMILIE PRIZZON



LES CAFÉS BAROQUES DU CONCERT LORRAIN

CAVEAU DES TRINITAIRES

CHAQUE PREMIER MERCREDI DU MOIS - 12H30 (accueil dès 12h)

Entrée libre

Voilà déjà un an que les Café Baroques ont été mis en place, ils sont devenus un rendez-vous attendu pour les amateurs de musique baroque. Fort de ce succès, le Concert Lorrain s'installe à nouveaux chaque premier mercredi du mois aux Trinitaires. Les directeurs artistiques **Anne-Catherine Bucher** et **Stephan Schultz** vous invitent à les retrouver entre 12h30 et 13h30 autour d'une tasse de café ou de thé pour décortiquer de nouvelles œuvres, chanter et danser. Pour les connaisseurs, les deux musiciens promettent pour cette nouvelle saison un contenu tout aussi pointu que la saison précédente. Les curieux sont aussi les bienvenus, ces rencontres permettant de goûter à la musique baroque. Les enfants ne sont pas en reste, puisqu'ils auront la possibilité d'essayer les instruments utilisés pendant le Café Baroque et de danser avec les musiciens.

Ces rencontres sont l'occasion d'apprécier les instruments anciens et de comprendre l'art de persuader et d'émouvoir grâce à des extraits de grandes œuvres baroques.

> Plus d'informations : www.leconcertlorrain.com
03.87.30.49.38

EMILIE PRIZZON





NATURE

Le compostage

Le compost représente l'amendement parfait pour emmener votre jardin le plus loin possible dans son processus de production. Trois éléments demeurent essentiels pour constituer un bon placement : la matière organique, l'air et l'eau. En théorie, toutes les matières organiques peuvent être employées. Il faut toutefois éviter les éléments qui risqueraient d'amoinrir la qualité du résultat, comme les éléments contaminés par les métaux lourds, les pesticides, les plantes malades ou celles montées à graines. Vous pouvez enrichir votre compost des restes de table et de cuisine de la maisonnée en plus des adventices, des fleurs fanées et des feuilles mortes du jardin. Broyez les os ou les branchages, pour les rendre plus rapidement transformables. Équilibrez l'apport de matières azotées (les parties vertes et humides, encore riches en sève... les épluchures, feuilles de salades, tontes, adventices...) et les parties carbonées (tiges sèches, paille, os broyés, feuilles mortes, papiers, cartons...) Le principe du millefeuille est celui à retenir : une couche de matières azotées (3 cm), pour deux couches de matières carbonées et ainsi de suite. Saupoudrez vos couches successives d'un peu de terre de jardin ou d'un compost déjà mûr pour l'ensemencer en bactéries actives. Ne tassez pas les couches, laissez respirer, humidifiez de temps en temps, mais sans excès. À l'occasion, brassez pour mélanger et oxygéner. Ensuite, comme pour tout placement, le temps joue pour vous. Cette opération demande 3 à 4 mois en été, un peu plus en saison froide. Lorsque vous constaterez que votre mélange prend une texture grumeleuse, une teinte presque noire et que cette matière se délite facilement dans la main en dégageant une bonne odeur de sous-bois, vous serez au terme de votre placement. Vous pourrez ainsi l'utiliser pour enrichir votre jardin ou vos jardinières pour en retirer tous les bénéfices.

ROMUALD DUDA

DU CÔTÉ DE L'ENVIRONNEMENT

Pompidou fait des vagues



Quand on passe devant le Centre Pompidou-Metz, on ne manque pas de remarquer les jardins mouvementés qui le bordent côté gare. Des sortes de grandes vagues, bien rectilignes, peuplées d'arbres, alignés eux aussi. Bref, des choses étranges, déroutantes. Et chacun de penser que l'art moderne est sorti du bâtiment. Où vient-il donc se nicher ! Était-ce bien utile de torturer ainsi une pelouse sur laquelle on ne peut même pas pique-niquer ?

Et bien ce dispositif a une utilité : il sert à infiltrer dans le sol les eaux de pluie qui ruissellent sur les toits de Pompidou et ne sont pas polluées. On évite ainsi d'encombrer les égouts et d'envoyer à la station d'épuration des eaux qui n'ont pas besoin d'être épurées.

Quant au modelage inhabituel du sol, en forme de vagues, il crée des fossés parallèles, un excellent dispositif d'infiltration car on a besoin de beaucoup de surface pour introduire les pluies d'orage dans le sol ; or l'eau percole autant par le fond des fossés que par les berges. Il faut aussi,

bien sûr, que les terrains soient perméables. Mais nous sommes au Sablon, un nom qui rappelle que le sous-sol est sableux. Il y avait d'ailleurs dans ce quartier, de nombreux maraîchers qui arrosaient leurs cultures à partir de puits creusés par eux-mêmes. C'est pourquoi le Sablon se prête bien à l'infiltration des eaux de pluie, une solution élégante pour éviter le débordement des égouts. C'est ainsi que dans le parc de la Seille, il y a des bassins non étanches qui rassemblent des eaux de ruissellement et les infiltrent dans le sol.

Le Grenelle de l'Environnement préconise de diminuer les rejets d'eaux propres dans les égouts et de lutter contre l'imperméabilisation des sols. Dans les futurs quartiers, l'urbanisme sera conçu pour ralentir les eaux pluviales et les infiltrer dans le sol à chaque fois que c'est possible. Une solution écologique qui économise des pompes et tuyaux superflus !

Car enfin, n'est-ce pas le destin naturel de la pluie que de pénétrer le sol et d'abreuver les plantes ?

SERGE RAMON

Ça se passe près de chez vous...

Châtel-Saint-Germain

Bourse aux instruments de musique et partitions, samedi 15 octobre, de 9h à 18h.

Troisfontaines

Bourse aux vêtements, jouets, livres, samedi 15 octobre, à la salle des fêtes à l'arrière de la Mairie de 13h30 à 17h.

Clouange

Bourse aux jouets, dimanche 16 octobre, au gymnase Manara (près du stade), de 8h à 17h.

Plesnois

Puces de couturières, dimanche 16 octobre de 9h à 17h.

Wiesviller

L'association des parents et amis de l'école maternelle de Wiesviller- Woelfling organise sa 4e bourse aux vêtements d'enfants automne-hiver de 0 à 14 ans, aux affaires de puériculture et aux jouets, dimanche 16 octobre de 9h à 17h, à la salle de fêtes de Wiesviller.

Woustviller

Marché aux puces et bourse d'échanges, dimanche 16 octobre, de 7h à 17h.

Amanvillers

Bourse aux vêtements et jouets, dimanche 23 octobre, à la salle des fêtes de 10h à 17h.

Nilvange

Bourse aux vêtements, puériculture et jouets, dimanche 23 octobre, salle Pierre Mellet, de 9h à 17h.

Ars-sur-Moselle

Bourse aux vêtements, puériculture et jouets, dimanche 30 octobre, au gymnase rue des Haies, de 9h à 17h.

Forbach

Marché des saveurs, mercredi 2 novembre, place Aristide Briand à partir de 15h. Entrée gratuite.

Faites-nous part de l'actualité de votre commune en écrivant à la Direction de la Communication, 2 place d'Armes, 57000 Metz ou par courriel à l'adresse metzmagazine@mairie-metz.fr. Renseignements : 03.87.55.53.30.

L'ÉCO-GESTE DU MOIS

La fête de l'énergie

Du 15 au 23 octobre 2011, les 410 conseillers du réseau INFO→ÉNERGIE se mobilisent partout en France pour vous aider à réaliser des économies d'énergie. Venez participer gratuitement aux manifestations qu'ils proposent près de chez vous.

A Metz, l'Espace INFO→ ÉNERGIE du Pays Messin organise une réunion d'information sur l'efficacité énergétique en copropriété, jeudi 20 octobre à 18h.

Manifestation ouverte à tous, elle s'oriente principalement aux copropriétaires et aux syndicats. Un conseiller du CLCV/FEDECO sera présent.

Participation sur réservation.

Contact : 03.87.50.82.21 ou eie.metz@orange.fr

Pour connaître tout le programme proposé par les EIE lorrains : www.eie-lorraine.fr

► Espace INFO→ ÉNERGIE de Metz

144 route de Thionville

57050 Metz

Tél. : 03.87.50.82.21

Mail : eie.metz@orange.fr

N° AZUR Lorrain :

10 422 422

Du lundi au vendredi

de 10h00 à 12h00

et de 13h30 à 17h30

www.eie-lorraine.fr



LE SITE INTERNET DU MOIS

Le blog de Miss Média

Après la publication du Barouf de Miss Média en avril 2011, Les Bibliothèques-Médiathèques de Metz (BMM) continuent sur leur lancée en communiquant vers le plus grand nombre les richesses de la Ville de Metz à travers leurs collections. Fin juin, le blog de Miss Média <http://missmediablog.fr> s'est ajouté sur la toile après de longs mois de réflexion pour en déterminer ses missions et les modalités de mise en œuvre. Loin des blogs littéraires émanant traditionnellement des bibliothèques, il s'affirme comme média. Outil de brassage de l'actualité et du patrimoine, du local et du global en lien avec le projet d'établissement « Figures de Metz © », l'image fortement présente est, pour le plus grand nombre des articles, réalisée à partir des collections graphiques et numérisées des BMM.



Dès 2013, notre réseau
de transports en commun

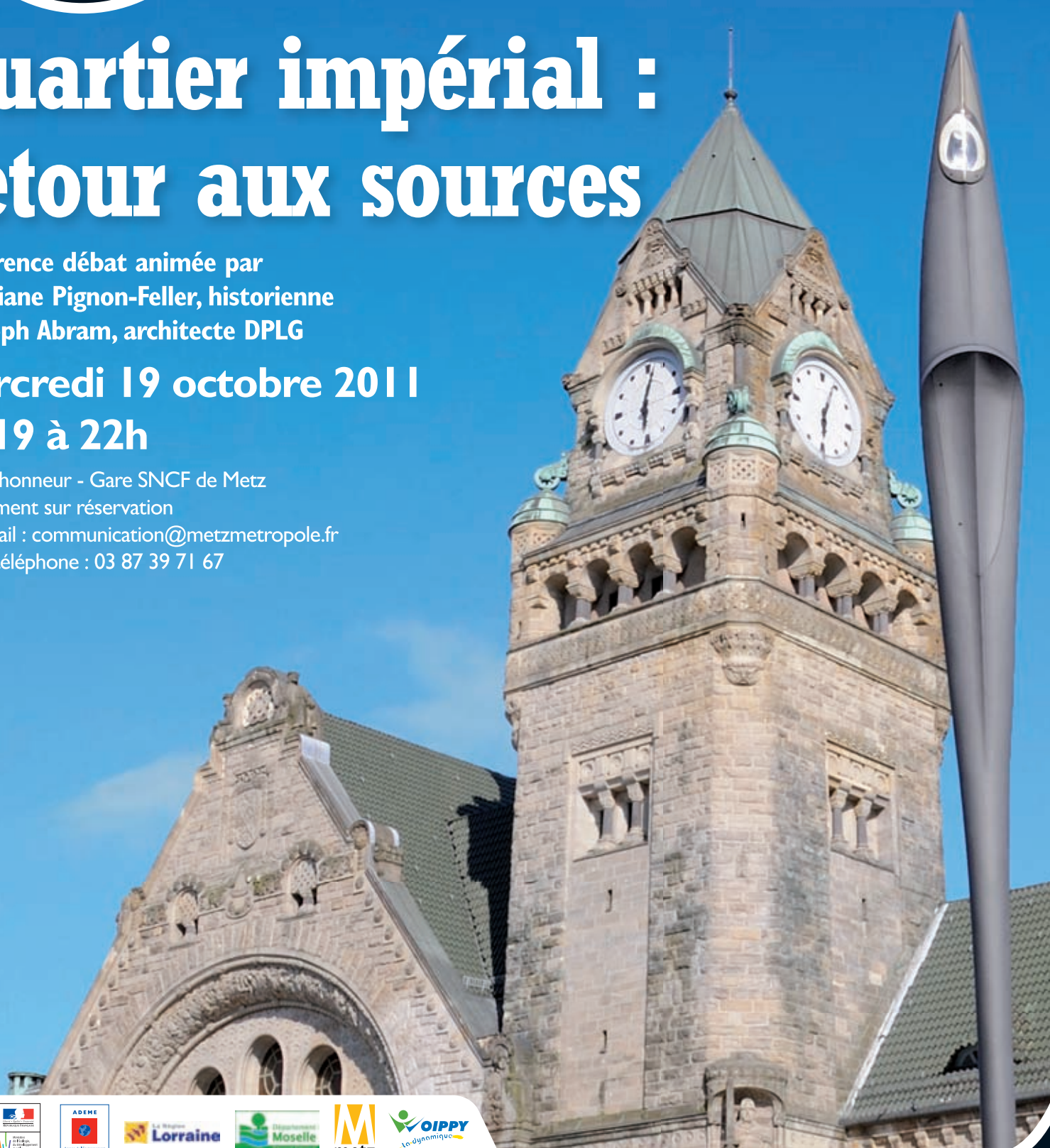


Quartier impérial : retour aux sources

Conférence débat animée par
Christiane Pignon-Feller, historienne
& Joseph Abram, architecte DPLG

Mercredi 19 octobre 2011
de 19 à 22h

Salon d'honneur - Gare SNCF de Metz
Uniquement sur réservation
par e-mail : communication@metzmetropole.fr
ou par téléphone : 03 87 39 71 67



Stratis (stratis.fr) • 9/11 • Crédit photo : Gabrielle Voinot.



mettis.metzmetropole.fr

N° Vert : 0 800 57 2013