

MAIRIE DE METZ

CONSEIL MUNICIPAL DE LA VILLE DE METZ

REGISTRE DES DELIBERATIONS

Séance du 28 novembre 2019

DCM N° 19-11-28-4

Objet : Rapports sur l'activité des SPL Metz Métropole Moselle Congrès et SAREMM ainsi que des SAEML Metz Techno'pôles et UEM pour l'année 2018.

Rapporteur: M. JEAN

Conformément aux dispositions des articles L.1524-5 et L.1531-1 du Code Général des Collectivités Territoriales, les organes des collectivités territoriales et de leurs groupements actionnaires de Sociétés d'Economie Mixte [SEM] ou Sociétés Publiques Locales [SPL] se prononcent sur le rapport écrit qui leur est soumis, au moins une fois par an, par leurs représentants au Conseil d'administration de ces sociétés, ou conseil de surveillance le cas échéant.

Les rapports présentés par les représentants désignés par la Ville de Metz au sein des SPL Metz Métropole Moselle Congrès et SAREMM ainsi que des SAEML Metz Techno'pôles et UEM sur l'activité et la gestion de ces sociétés pour l'exercice 2018 sont joints en annexe et soumis à adoption.

En conséquence, la délibération suivante est soumise à l'approbation du Conseil Municipal.

LE CONSEIL MUNICIPAL

La Commission des Finances et des Ressources entendue,

VU les articles L.1531-1 et L.1524-5 du Code Général des Collectivités Territoriales,

CONSIDERANT les rapports présentés par les représentants de la Ville au sein des SPL Metz Métropole Moselle Congrès et SAREMM ainsi que des SAEML Metz Techno'pôles et UEM sur l'activité et la gestion de ces dernières pour l'exercice 2018,

APRÈS EN AVOIR DÉLIBÉRÉ

DECIDE :

- **D'ADOPTER** les rapports présentés par les représentants de la Ville au sein des SPL Metz Métropole Moselle Congrès et SAREMM ainsi que des SAEML Metz Techno'pôles et UEM au titre de la gestion et de l'activité de ces dernières au cours de l'exercice 2018.

Vu et présenté pour enrôlement,
Signé :

Le Maire de Metz,
Conseiller Départemental de la Moselle
Dominique GROS

Service à l'origine de la DCM : Contrôle de gestion externe
Commissions :
Référence nomenclature «ACTES» : 5.3 Designation de représentants

Séance ouverte à 15h00 sous la Présidence de M. Dominique GROS Maire de Metz ,
Nombre de membres élus au Conseil Municipal : 55 dont 55 sont encore en fonction à la date de la délibération.
Membres assistant à la séance : 31 Absents : 24 Dont excusés : 14

Décision : ADOPTÉE À LA MAJORITÉ

Rapport annuel des représentants de la VILLE DE METZ au
sein de la Société Publique Locale
METZ METROPOLE MOSELLE CONGRES,
en application de l'article L.1524-5 du Code Général des
Collectivités Territoriales

Exercice 2018

SOMMAIRE

Fiche signalétique de la SPL	page 3
Synthèse des comptes annuels au 31/12/2018	page 4
Faits majeurs de l'exercice liés à l'activité	page 6
Faits majeurs de l'exercice liés au bilan financier	page 7
Perspectives 2019.....	page 11

"Toutes les informations fournies dans le présent rapport, formalisé par le service Contrôle de Gestion externe, sont issues des diverses documentations mises à disposition par la société (notamment rapport annuel d'activité, rapport de gestion, comptes annuels certifiés)".

FICHE SIGNALÉTIQUE				
ÉTAT CIVIL				
SOCIÉTÉ PUBLIQUE LOCALE METZ MÉTROPÔLE MOSELLE CONGRÈS				
Siège social :	48 place Mazelle, Metz			
N°RCS :	Metz 798 841870			
Date de création :	04-déc-13			
Objet social :	Acteur opérationnel dédié à la réalisation, l'exploitation, la gestion, l'entretien et la mise en valeur du futur Centre des Congrès			
Forme juridique :	Société Publique Locale			
Patrimoine :	La SPL est propriétaire du bâtiment du Centre des Congrès Robert Schuman			
Président Directeur Générale :	Thierry JEAN			
Commissaire aux Comptes :	KPMG AUDIT EST			
Nombre de salariés fin 2018 :	1 personne est mise à disposition par la SEBL			
ACTIONNARIAT				
Capital social de 6 199 000€				
	Actionnaires	Nombre d'actions détenues	Capital	%
	Metz Métropole	2 429 470	2 429 470	39,20%
	Ville de Metz	3 761 760	3 761 760	60,70%
	Conseil Départemental de la Moselle	7 770	7 770 €	0,10%
		6 199 000	6 199 000 €	100%
Nombre total d'administrateurs au 31/12/2018 :	9			
*Dont représentants de la VDM :	4 (Dominique GROS, Richard LIOGER, Pierre GANDAR, Thierry JEAN),			
*Dont représentants de MM :	3 (Jean-Luc BOHL, René DARBOIS, Frédéric NAVROT)			
*Dont représentants du Département	2 (Patrick WEITEN, Denis JACQUAT)			
JURIDIQUE				
Conventions conclues avec VDM :	.Convention portant sur le financement, la réalisation et la gestion du futur Centre de congrès entre la Ville de Metz, Metz Métropole et la SPL Metz Métropole Moselle Congrès (Conseil Municipal du 18/12/2014) .Avenant n°2 à la convention portant sur le financement, la réalisation et la gestion du futur Centre des Congrès (Conseil Municipal du 26/04/2018)			
FINANCIER				
Dernier résultat net comptable connu au 31/12/2018 :	-189 622 €			
Garantie d'emprunts :				
*Ville de Metz	Garantie de 60% de la moitié des emprunts contractés à hauteur de 22,4M€, soit une garantie d'emprunt de 6,72M€ par convention (CM du 24/04/2016) : .Emprunt de 12,5M€ auprès de la Caisse d'Epargne sur 4 ans (soit une garantie de 3,75M€). .Emprunt de 4,95M€ auprès du Crédit Coopératif sur 24,5 ans (soit une garantie de 1,48M€). .Emprunt de 4,95M€ auprès de la CDC sur 25 ans (soit une garantie de 1,48M€). Aucune garantie d'emprunt n'a été accordée en 2018.			
Financement annuel apporté :				
*Ville de Metz	Subvention de fonctionnement : 160 406€ (Conseil Municipal du 21/12/2018) Subvention d'investissement : 2 170 000€ (Convention portant sur le financement, la réalisation et la gestion du futur Centre des Congrès)			

Synthèse des comptes annuels au 31/12/2018 (en €) :

Compte de résultat : M3C							
CHARGES	2018	2017	2016	PRODUITS	2018	2017	2016
60 - Achats	0 €	0 €	0 €	70 - Chiffre d'affaires	400 052 €	0 €	0 €
61 - Services extérieurs	0 €	0 €	0 €	71 - Production stockée	0 €	0 €	0 €
62 - Personnel extérieur	0 €	0 €	0 €	72 - Production immobilisée	0 €	0 €	0 €
62 - Autres services extérieurs	314 571 €	62 887 €	56 246 €	74 - Subventions d'exploitation	264 000 €	264 850 €	264 850 €
63 - Impôts et taxes	1 567 €	2 926 €	2 510 €	75 - Autres produits	3 €	502 €	3 €
64 - Personnel	118 694 €	174 701 €	162 111 €	76 - Produits financiers	662 €	0 €	4 949 €
64 - Autres comptes	0 €	0 €	0 €	77 - Produits exceptionnels	623 364 €	2 082 €	528 €
65 - Autres charges courantes	65 115 €	129 669 €	51 930 €	78 - Reprise amortissements & provisions	16 618 €	75 362 €	8 763 €
66 - Charges financières	225 083 €	0 €	0 €	79 - Transferts de charges	0 €	0 €	0 €
67 - Charges exceptionnelles	0 €	0 €	0 €				
68 - Dotations amortissements & provisions	769 291 €	189 €	1 894 €				
Participation des salariés	0 €	0 €	0 €				
Impôts sur les bénéfices	0 €	0 €	0 €				
Total charges	1 494 321 €	370 372 €	274 691 €	Total produits	1 304 699 €	342 796 €	279 093 €
Résultat de l'exercice	-189 622 €	-27 576 €	4 402 €				

Bilan : M3C							
ACTIF	2018	2017	2016	PASSIF	2018	2017	2016
Immo incorporelles (20)	0 €	0 €	0 €	Capital	6 199 000 €	6 199 000 €	6 199 000 €
Terrain, Construction & Instal techniques (21)	51 457 492 €	0 €	189 €	Réserves	0 €	0 €	0 €
Autres immo. Corporelles (23)	11 144 €	631 177 €	187 776 €	Report à nouveau	-34 757 €	-7 180 €	-11 582 €
Immo. Corporelles en cours	0 €	45 220 005 €	25 129 376 €	Résultat de l'exercice	-189 622 €	-27 576 €	4 402 €
Immo. Financières (27)	0 €	0 €	0 €	Subv. d'investissement	40 161 076 €	22 517 868 €	12 846 468 €
				Provisions risques & charges	0 €	0 €	0 €
TOTAL IMMOBILISATIONS	51 468 636 €	45 851 182 €	25 317 341 €	Provisions réglementées	0 €	0 €	0 €
Comptes liaison Actif	0 €	0 €	0 €	Recettes à classer ou régulariser	0 €	0 €	0 €
Capital souscrit non appelé	0 €	0 €	302 500 €	Comptes liaison Passif	0 €	0 €	0 €
				TOTAL FONDS PROPRES	46 135 697 €	28 682 112 €	19 038 288 €
				Dettes financières à plus d'un an	9 427 466 €	9 774 554 €	0 €
				TOTAL CAPITAUX PERMANENTS	55 563 163 €	38 456 666 €	19 038 288 €
Stocks et encours (37)	0 €	0 €	0 €	Avances reçues	0 €	0 €	0 €
Créances d'exploitation (410,411)	259 168 €	0 €	0 €	Dettes fournisseurs	239 693 €	1 610 088 €	2 706 172 €
Autres créances	13 061 073 €	535 411 €	1 628 594 €	Dettes fiscales et sociales	53 245 €	82 813 €	77 018 €
Charg. const. Avance (486)	79 449 €	772 €	2 160 €	Dettes financières à moins d'un an	13 154 421 €	8 955 540 €	6 123 038 €
Charges à répartir (481)	0 €	0 €	0 €	Produits constatés d'avance	6 873 €	0 €	0 €
Avances versées	0 €	0 €	0 €	Dettes sur Immos et Autres dettes	63 879 €	0 €	0 €
TOTAL ACTIF CIRCULANT	13 399 690 €	536 183 €	1 933 254 €	TOTAL DETTES A COURT TERME	13 518 111 €	10 648 441 €	8 906 228 €
Placements, SICAV (50)	0 €	0 €	0 €	Crédits trésorerie			
Dispo. caisse, banque (51,53)	4 212 948 €	2 717 742 €	693 919 €				
TOTAL TRESORERIE	4 212 948 €	2 717 742 €	693 919 €	TOTAL DECOUVERT			
TOTAL GENERAL ACTIF	69 081 274 €	49 105 107 €	27 944 514 €	TOTAL GENERAL PASSIF	69 081 274 €	49 105 107 €	27 944 514 €

Source : Comptes annuels 2018

Données financières synthétiques comparatives :

	2018	2017
Chiffre d'affaires	400 052 €	-
Résultat net de l'exercice	-189 622 €	-27 576 €
Total du bilan	69 081 273€	49 105 106 €
Actif immobilisé	52 246 042 €	45 851 182 €
Capitaux propres	46 135 697 €	28 682 111 €
Dettes à plus d'un an	9 427 465 €	9 774 554 €
Dettes à moins d'un an	13 154 421 €	8 955 540 €

Source : Comptes annuels 2018

I – FAITS MAJEURS DE L'EXERCICE LIES A L'ACTIVITE

L'année 2018 a essentiellement été consacrée à :

Le 2 juillet 2018, soit à la date prévue contractuellement par la convention tripartite entre M3C, Ville de Metz et Metz Métropole, la réception « avec réserves mineures » a été prononcée entre M3C et le groupement mené par Eiffage Construction.

Le même jour, M3C a procédé à la mise à disposition de l'ouvrage (hors locaux commerciaux) auprès de Metz Métropole et a commencé à amortir le bâtiment (dotations aux amortissement 2018 en charges d'exploitations de 769 290€) et ramener au résultat les subventions d'investissements reçues pour financer le centre (quote-part de subvention d'investissement 2018 en produit exceptionnel de 621 834€)

Metz Métropole a aussitôt mis à disposition le bâtiment au titulaire de la Délégation de Service Public pour l'exploitation du Centre de Congrès : GL Events. Pour cette période d'exploitation, du 2 juillet 2018 au 31 décembre 2018, M3C a perçu 4K€ de redevance fixe. Et 18K€ de redevance variable.

Suite à la signature de la convention AMITER entre le Conseil Départemental de la Moselle et M3Congrès le département a versé, conformément à l'échéancier, 2,5M€ en décembre 2018. Le restant à percevoir, soit 5M€, a été comptabilisé dans les comptes annuels en subvention à recevoir afin d'être ramené aux résultats au même rythme que l'amortissement du Centre de Congrès.

Il en est de même des subventions restant à percevoir de la Ville de Metz (7 305 462€), de Metz Métropole (300 410€) et de l'Etat (260 000€).

En 2018, le Conseil d'Administration s'est réuni deux fois :

- Le 16 février 2018 pour :
 - approuver le procès-verbal du Conseil d'Administration du 6 juin 2017 ;
 - approuver le budget de fonctionnement et d'investissement 2018 ;
 - approuver le budget GIE 2018 ;
 - approuver l'avenant 2 à la convention tripartite entre Metz Métropole, la Ville de Metz et M3C ;
 - approuver la convention Conseil Départemental de la Moselle ;
 - approuver les informations relatifs à l'augmentation de capital.
- Le 1^{er} juin 2018
 - approuver le procès-verbal du Conseil d'Administration du 16 février 2018 ;
 - approuver la préparation de l'AGO (rapport de gestion, bilan et comptes de résultat 2017, résolutions, date de l'AGO) ;
 - approuver le GIE EPL MAZELLE (bilan et comptes de résultat 2017 et rapport du contrôleur de gestion) ;
 - approbation la mise à disposition du personnel SEBL à M3C.

Le conseil d'administration se compose, au 31 décembre 2018, des représentants suivants :

ADMINISTRATEUR	REPRESENTANTS
Ville de METZ :	- Monsieur Dominique GROS - Monsieur Pierre GANDAR - Monsieur Richard LIOGER - Monsieur Thierry JEAN
METZ METROPOLE :	- Monsieur Jean-Luc BOHL - Monsieur Frédéric NAVROT - Monsieur René DARBOIS
Conseil Général de Moselle :	- Monsieur Patrick WEITEN - Monsieur Denis JACQUAT

II – FAITS MAJEURS DE L'EXERCICE LIES AU BILAN FINANCIER

A) Les principaux chiffres clés du bilan et du compte de résultat de l'exercice clos le 31 décembre 2018

Cf. page 4 du présent rapport.

L'année 2018 a été marquée par plusieurs variations.

➤ Bilan :

- Les immobilisations en cours sont affichées à 0€ alors qu'elles s'élevaient à 45 851K€ en 2017 et le poste avances et acomptes affiché à 631K€ en 2017 s'élève à 11K€ en 2018. La construction du centre des congrès s'est achevée le 02/09/2018. Aussi, ces deux postes ont diminué car ils ont transférés en immobilisations corporelles en fonction de la nature des dépenses mobilisées (terrains, constructions, installations) ;
- Les autres créances augmentent de 535K€ en 2017 à 13 061K€ en 2018, dont 12 866k€ de subventions à recevoir comprenant 7 305K€ de subvention d'investissement 2019 et 2020 de la Ville de Metz, 5 000K€ du Département de la Moselle et 260K€ du FNADT.
- Les disponibilités augmentent de 2 718K€ en 2017 à 4 213K€ en 2018, soit +35,48%, cela s'explique par le déblocage du solde de la ligne de trésorerie avant fermeture de cette dernière pour faire face aux dépenses d'investissements restant à payer en 2019;
- Un résultat déficitaire de -189 622€ en 2018 contre -27 576€ en 2017, soit -587%. Pourtant, malgré ce résultat déficitaire, la SPL augmente ses capitaux propres de +61%-passant de 28 682K€ en 2017 à 46 136K€ en 2018. Du fait de la hausse des subventions d'investissement de +78% (22 518K€ en 2017 à 40 161K€ en 2018). En effet, la subvention du Conseil Départemental de la Moselle passe de 10M€ en 2017 alors qu'elle était de 2,5M€ en 2017. A cela s'ajoute une hausse du montant de la subvention de la Ville de Metz de 11 275K€ à 20 806K€ en 2018.

- Les dettes fournisseurs diminuent de 1 610K€ en 2017 à 240K€ en 2018. En effet, l'année 2018 est celle de la livraison du Centre des Congrès, les factures fournisseurs tendent donc à diminuer.
- Les emprunts et dettes auprès des établissements de crédits passant 9 900k€ en 2017 à 10 058k€ en 2018, soit +1.5%, cela s'explique par le déblocage de la totalité des emprunts auxquels s'ajoutent les intérêts non échus sur la ligne de trésorerie au 31/12/2018 pour 263K€.
- Les emprunts et dettes financières étaient de 8 830K€ en 2017 et s'élèvent à 12 523k€ suite à l'ouverture d'une ligne de crédit auprès de la Caisse d'Epargne au cours de l'année 2018.
- Les Autres dettes étaient nulles en 2017 et sont affichées en 2018 à 64K€. Elles correspondent aux provisions pour charges d'Entretien Maintenance de Metz Métropole et Ville de Metz et de charges locatives de Locaposte. Elles étaient nulles en 2017 car le bâtiment n'était pas mis en service.

➤ Compte de Résultat :

- Le résultat d'exploitation en 2018 est déficitaire de 589k€ en 2018 contre -30K€ en 2017.
 - Les produits d'exploitation sont en hausses de +100% passant de 341K€ à 681k€, grâce à une hausse du Chiffre d'Affaires qui était nul en 2017 et s'élève à 400k€ en 2018. En effet, la totalité du chiffre d'affaires est lié au Centre de Congrès, aussi, il se compose de 228K€ de loyers facturés à Metz Métropole, 105K€ de charges (chaud/froid urbain) facturés à Metz Métropole, 11,3K€ de loyer LOCAPOSTE et 55K€ de refacturation maintenance N4 préventive Ville de Metz et Metz Métropole conformément à l'avenant 2 de la convention portant sur le financement, la réalisation et la gestion du Centre des Congrès
 - A noter que les reprises des amortissements et provisions s'élèvent à 75k€ au lieu de 17k€. En effet, une reprise de provision pour 73.5K€ avait été comptabilisée en 2017 au poste "reprise sur amortissement et provisions" suite à la fin du litige opposant M3C au Conseil Départemental de la Moselle. Cette provision a été constituée en 2015.
 - Les charges d'exploitation ont augmenté de façon plus importante que les produits d'exploitation de 370k€ en 2017 à 1 269k€ en 2018, soit +243%. Cette hausse s'explique par l'augmentation du poste "autres achats et charges externes" de +400% (de 63K€ à 315k€). En effet, de nouvelles dépenses apparaissent suite à l'exploitation du Centre des congrès telles que, 106K€ chaud/froid urbain, 72K€ entretien/maintenance, 29k€ assurance du bâtiment, 31K€ mise à disposition du personnel, 10K€ publicité/communication sur l'ouverture du Centre des congrès. A cela s'ajoute une hausse du poste "dotations aux amortissements sur immobilisation" passant de 189€ à 769k€ entre 2017 et 2018. En 2017 il s'agissait de l'amortissement d'un ordinateur. Pour 2018, la mise en service du Centre des Congrès le 2/07/2018, entraîne le démarrage de son amortissement. Aussi, le bâtiment a été amorti sur une demi-année en 2018. Il faudra donc prévoir un doublement pour ce poste en 2019.
- Le résultat financier est déficitaire de -224k€ en 2018 alors qu'il était nul en 2017. Des intérêts et charges assimilés ont été enregistrés en charges pour 225k€. En effet, les années passées, les intérêts sur des emprunts étaient intégrés dans le coût de construction du Centre de Congrès. Cela était possible jusqu'à la mise en service des

immobilisations. Aussi, depuis le 2/07/2018, date de mise en service du Centre des Congrès, les intérêts financiers des emprunts sont comptabilisés en charges.

- Le résultat exceptionnel est de 623k€ en 2018 (contre 2K€ en 2017). Ces produits exceptionnels sur opération en capital s'élèvent à 622k€ en 2018 et correspondent aux quotes part de subvention d'investissement virées au résultat. En effet, la subvention d'investissement fait l'objet d'une intégration au résultat comptable comme l'amortissement.

B) Informations financières complémentaires diverses

La Ville de Metz et Metz Métropole participent financièrement en investissement et en fonctionnement au budget de la société. Les Collectivités Actionnaires ont également souscrit des garanties d'emprunts au bénéfice de la société. Le budget total de l'opération s'élève à 56,9M€. Au 31/12/2018, ce budget a été consommé à hauteur de 92%.

Cf. Fiche signalétique pour les nouvelles garanties accordées (p3).

- Budget de fonctionnement et d'investissement 2018

Les arrêtés trimestriels des comptes au 31/12/2018 relatifs au budget de fonctionnement et d'investissement font état d'un taux d'exécution de **101%** de son budget de fonctionnement (264.5K€ en dépenses réalisées contre 264K€ budgétées et 265.5K€ en recettes perçues contre 264K€ budgétées) et **95%** de son budget d'investissement au 31/12/2018 (6.4M€ d'investissements liés aux travaux de réalisation, acquisitions foncières et honoraires sur l'exercice en question, et 9M€ de recettes perçues en contrepartie).

Au 31 décembre 2018, le budget global d'investissement de 56,9M€ est consommé à hauteur de **92 %**.

- Effectifs

Au 31/12/2018, aucun effectif de la société et une mise à disposition par la SEBL GRAND EST.

- Dépenses non déductibles fiscalement

Conformément aux dispositions des articles 223 *quater* et 223 *quinquies* du CGI, aucune dépense correspondant à des dépenses non déductibles fiscalement.

- Délais de paiement

En application de l'article L.441-6-1 et D.441-4 du Code de commerce, au 31 décembre 2018, le montant des dettes fournisseurs s'élèvent à 239 693€.

L'échéancier des dettes fournisseurs est le suivant :

Dettes fournisseurs	Moins de 30 jours	De 30 à 60 jours	Plus de 60 jours	Total
Exercice clos le 31.12.2018	239 693 euros			239 693 euros
Exercice clos le 31.12.2017	1 610 088 euros			1 610 088 euros
Exercice clos le 31.12.2016	2 706 172 euros			2 706 172 euros

Source : Rapport de gestion 2018

– Ressources propres et emprunts

Contributions

M3Congrès bénéficie d'une subvention FNADT au titre du CPER 2015-2020 d'un montant total de 1.3 M€ correspondant à la phase « construction » du Centre de Congrès. M3Congrès a perçu le 24 octobre 2016 le 1^{er} versement partiel de cette subvention à hauteur de 306 930 €, un second versement de 217 750 € le 7 avril 2017, et un troisième versement de 436 150 € HT le 1^{er} novembre 2017. Le solde, soit 260 000€ sera versé en 2019.

M3Congrès et le Conseil départemental de Moselle ont contractualisé le versement des 10 millions d'euros via une convention relevant du dispositif AMITER 2015-2020. La convention a été signée le 21 décembre 2017. M3Congrès a reçu le premier versement annuel de 2,5 millions le 29 décembre 2017 et le deuxième versement du même montant le 19 décembre 2018.

Emprunt

En vue de financer le contrat CREM du Centre de Congrès, M3Congrès a emprunté 9 900 000 euros auprès de deux organismes bancaires, la Caisse des Dépôts et Consignations (CDC), par contrat du 24 mars 2016, et le Crédit coopératif, par contrat du 1er février 2016.

Le prêt-relais contracté auprès de la Caisse d'Épargne a été signé le 29 février 2016.

Le prêt du Crédit coopératif de 4 950 000 € a été mobilisé dans sa totalité en 2016, soit 2 475 000 € versés le 2 février 2016 et 2 475 000 € le 12 juillet 2016.

Le prêt de la Caisse des Dépôts et Consignation de 4 950 000 € a été également mobilisé dans sa totalité, au moyen de trois versements de 1 173 000 € le 31 août 2016, de 2 709 000 € le 23 janvier 2017 et 1 608 000 € effectué le 27 février 2017.

La mise en œuvre d'une ligne de trésorerie par M3Congrès auprès de la Caisse d'Épargne a été activée au cours de l'année 2018 pour 12.5M€.

– Autre

Concernant l'actionnariat salarié (article L.225-184 du Code de commerce)

Le personnel salarié de la société ne détient aucune participation dans le capital de la société et aucune option de souscription ou d'achat d'action n'a été consentie au personnel salarié de la société ou à ses mandataires sociaux.

Concernant les délégations dans le domaine des augmentations de capital (article L.225-100 al.7 du Code de commerce)

Le Conseil d'administration ne dispose d'aucune délégation qui lui aurait été accordée par l'Assemblée générale des actionnaires du 27 juin 2017 dans le domaine des augmentations de capital par application des articles L. 225-129-1 et L. 225-129-2 du Code de commerce.

Concernant le mandat des administrateurs et les mandats de commissaires aux comptes :

Les mandats des administrateurs et des commissaires aux comptes n'ont pas fait l'objet d'une modification au cours de l'année 2018.

Concernant les attributions d'actions gratuites (article L.225-197-4 du Code de commerce)

Au cours de l'exercice clos le 31 décembre 2018 et des exercices antérieurs, la société n'a consenti aucune opération d'attribution d'actions gratuites au profit de ses salariés, de ses mandataires ou des salariés des sociétés du groupe

Concernant les filiales et participation :

En vertu de l'article L.233-6 du Code de Commerce, la société n'a acquis ou n'a souscrit, au cours de cet exercice, aucune participation dans une autre société et ne possède à la clôture de l'exercice aucune filiale ou participation.

Concernant les conventions soumises à l'approbation de l'Assemblée Générale (article L.225-38 du Code de Commerce) :

Aucune convention autorisée au cours de l'exercice écoulé à soumettre à l'approbation de l'Assemblée Générale.

A noter que la convention précaire du 29/09/2015 et son avenant du 4/05/2016 où l'EPFL Lorraine met à disposition de M3Congrès un espace au sein du Plateau de Frescaty pour l'installation du prototype de façade du centre des Congrès, le stockage temporaire de terres non polluées et de poutres métalliques de grande dimension, a pris fin le 1/10/2018 conformément au contrat.

III – Perspectives 2019

L'année 2019 sera la première année d'exploitation complète du Centre de Congrès Robert Schuman.

A compter de cette année, la SPL ne recevra plus de subvention d'exploitation pour financer les dépenses de fonctionnement lié à la construction du Centre.

Il est prévu l'installation des bureaux de la Poste le 21 mai 2019. Les services postaux seront accessibles depuis la passerelle des Droits de l'Homme. L'espace conseil bancaire sera ouvert du côté du passage Jürgen-Kröger.



Monsieur Dominique GROS
Mandataire Ville de Metz



Monsieur Richard LIOGER
Mandataire Ville de Metz



Monsieur Pierre GANDAR
Mandataire Ville de Metz



Monsieur Thierry JEAN
Mandataire Ville de Metz

Rapport annuel des représentants de la Ville de Metz
au sein de la Société Publique Locale
SAREMM,
en application de l'article L.1524-5 du Code Général des
Collectivités Territoriales

Exercice 2018

SOMMAIRE

Fiche signalétique de la SPL	page 3
Synthèse des comptes annuels au 31/12/2018.....	page 4
Faits majeurs de l'exercice liés à l'activité.....	page 8
Faits majeurs de l'exercice liés au bilan financier.....	page 12
Perspectives 2019.....	page 18

"Toutes les informations fournies dans le présent rapport, formalisé par le service Contrôle de Gestion Externe, sont issues des diverses documentations mises à disposition par la société (notamment rapport annuel d'activité, rapport de gestion, comptes annuels certifiés)".

FICHE SIGNALÉTIQUE																																	
ÉTAT CIVIL																																	
SAREMM (SOCIÉTÉ D'AMÉNAGEMENT ET DE RESTAURATION DE METZ MÉTROPOLE)																																	
Siège social :	48 place Mazelle, Metz																																
N°RCS :	61 B43																																
Date de création :	SPL depuis le 24/06/2011																																
Objet social :	Aménagement des quartiers d'habitat et des parcs d'activités économiques structurants de l'agglomération messine, exclusivement pour le compte et sur le territoire des collectivités territoriales qui composent son actionariat à savoir, Metz Métropole, la Ville de Metz, la ville de Montigny Lès Metz, la ville de Woippy, la ville de Marly, la ville du Ban Saint Martin																																
Forme juridique :	Société d'Economie Mixte Locale (SEM) transformée en Société Publique locale (SPL) le 24/06/2011, suite à la délibération du Conseil Municipal le 24/02/2011.																																
Président Directeur Général	Henri HASSER																																
Commissaire aux Comptes :	KPMG AUDIT EST																																
Nombre de salariés fin 2018 :	4																																
ACTIONNARIAT																																	
Capital social de 360 000 €																																	
	<table border="1"> <thead> <tr> <th>Actionnaires</th> <th>Nombre d'actions détenues</th> <th>Capital</th> <th>%</th> </tr> </thead> <tbody> <tr> <td>Metz Métropole</td> <td>181 500</td> <td>181 500 €</td> <td>50%</td> </tr> <tr> <td>Ville de Metz</td> <td>103 500</td> <td>103 500 €</td> <td>29%</td> </tr> <tr> <td>Ville de Montigny Lès Metz</td> <td>30 000</td> <td>30 000 €</td> <td>8%</td> </tr> <tr> <td>Ville de Woippy</td> <td>20 000</td> <td>20 000 €</td> <td>6%</td> </tr> <tr> <td>Ville de Marly</td> <td>20 000</td> <td>20 000 €</td> <td>6%</td> </tr> <tr> <td>Ville de Ban Saint Martin</td> <td>5 000</td> <td>5 000 €</td> <td>1%</td> </tr> <tr> <td></td> <td>360 000</td> <td>360 000 €</td> <td>100%</td> </tr> </tbody> </table>	Actionnaires	Nombre d'actions détenues	Capital	%	Metz Métropole	181 500	181 500 €	50%	Ville de Metz	103 500	103 500 €	29%	Ville de Montigny Lès Metz	30 000	30 000 €	8%	Ville de Woippy	20 000	20 000 €	6%	Ville de Marly	20 000	20 000 €	6%	Ville de Ban Saint Martin	5 000	5 000 €	1%		360 000	360 000 €	100%
Actionnaires	Nombre d'actions détenues	Capital	%																														
Metz Métropole	181 500	181 500 €	50%																														
Ville de Metz	103 500	103 500 €	29%																														
Ville de Montigny Lès Metz	30 000	30 000 €	8%																														
Ville de Woippy	20 000	20 000 €	6%																														
Ville de Marly	20 000	20 000 €	6%																														
Ville de Ban Saint Martin	5 000	5 000 €	1%																														
	360 000	360 000 €	100%																														
Conseil d'Administration au 31/12/2018	16																																
*Dont représentants de Metz Métropole :	8 (Henri HASSER, Jacques TRON, René DARBOIS, Jean-Claude WALTER, Walter KURTZMANN, Jean-François SCHMITT, Roger PEULTIER, François HENRION)																																
*Dont représentants de la VDM :	4 (Richard LIOGER, Bernard HEULLUY, Sélima SAADI, Marie-Anne ISLER BEGUIN)																																
*Dont représentants de Montigny Lès Metz :	1 (Hervé BROUILLET)																																
*Dont représentants de Woippy :	1 (Cédric GOUTH)																																
*Dont représentants de Marly :	1 (Michel HIRSCHHORN)																																
*Dont représentants de Ban Saint Martin :	1 (Patrick SIMEAU)																																
JURIDIQUE																																	
Conventions conclues avec VDM :	Convention de mandat d'étude concernant la réalisation d'un terrain de football à la Grange aux Bois (Conseil Municipal du 7/07/2018).																																
FINANCIER																																	
Dernier résultat net comptable connu au 31/12/2018 :	226 261 €																																
Garantie d'emprunts :	ZAC Coteau de la Seille, garantie de 80% des emprunts contractés à hauteur de 2M€ (soit une garantie de 1,6M€) sur 5 ans (CM du 25/02/2016). Au 31/12/2018, le montant de l'engagement était de 1 746 181€ (Comptes Administratifs 2018)																																
*Ville de Metz	Aucune garantie d'emprunt n'a été accordée en 2018.																																
Portefeuille des Opérations Gérées par la SAREMM en 2018																																	
Ville de Metz	Metz Métropole																																
*ZAC des Coteaux de la Seille	*ZAC Quartier de l'Amphithéâtre (traité de concession du 20/12/2004, durée de la concession 15ans); Un avenant n°10 a été signé le 20/04/2016 pour une prolongation au 31/12/2025.																																
*Zac du Sansonnet	*ZAC Quartier du Pôle Santé innovation de Mercy (traité de concession du 08/02/2012, durée de la concession 15 ans																																
*Contrat de Performance Energétique des 4 piscines municipales	*ZAC du Parc du Technopôle (traité de concession du 11/09/2012, durée de la concession 15 ans)																																
* Construction d'un restaurant et de locaux périscolaires à la Corchade	Une prolongation de 5 ans a été actée le 7/02/2018 par avenant n°2 à la concession d'aménagement																																

Synthèse des comptes annuels consolidés au 31/12/2018 (en €) :

SAREMM - Comptes annuels au 31/12/2018 en €

Compte de résultat : SAREMM							
CHARGES	2018	2017	2016	PRODUITS	2018	2017	2016
60 - Achats	0 €	0 €	0 €	70 - Chiffre d'affaires	14 249 874 €	10 923 932 €	8 723 833 €
61 - Services extérieurs	7 998 722 €	7 984 276 €	6 319 972 €	71 - Production stockée	-6 404 289 €	-3 112 108 €	-2 748 471 €
62 - Personnel extérieur	0 €	0 €	0 €	72 - Production immobilisée	0 €	0 €	0 €
62 - Autres services extérieurs	0 €	0 €	0 €	74 - Subventions d'exploitation	0 €	0 €	0 €
63 - Impôts et taxes	13 568 €	14 266 €	11 756 €	75 - Autres produits	9 392 €	248 €	1 752 €
64 - Personnel	254 866 €	270 603 €	291 385 €	76 - Produits financiers	12 743 €	8 741 €	17 468 €
64 - Autres comptes	0 €	0 €	0 €	77 - Produits exceptionnels	513 €	18 478 €	4 719 €
65 - Autres charges courantes	185 335 €	187 217 €	145 345 €	78 - Reprise amortissements & provisions	906 630 €	1 015 534 €	983 296 €
66 - Charges financières	0 €	0 €	0 €	79 - Transferts de charges	0 €	0 €	0 €
67 - Charges exceptionnelles	3 985 €	13 871 €	2 073 €				
68 - Dotations amortissements & provisions	5 184 €	5 840 €	7 019 €				
Participation des salariés	0 €	0 €	0 €				
Impôts sur les bénéfices	86 942 €	125 917 €	62 060 €				
Total charges	8 548 602 €	8 601 990 €	6 839 610 €	Total produits	8 774 863 €	8 854 825 €	6 982 597 €
Résultat net de l'exercice	226 261 €	252 835 €	142 987 €				

Bilan : SAREMM							
ACTIF	2018	2017	2016	PASSIF	2018	2017	2016
Immo incorporelles (20)	0 €	0 €	0 €	Capital	360 000 €	230 000 €	230 000 €
Terrain, Construction & Instal techniques (21)	0 €	0 €	0 €	Réserves	64 941 €	64 941 €	64 941 €
Autres immo. Corporelles (23)	17 194 €	14 820 €	15 968 €	Report à nouveau	1 401 011 €	1 148 176 €	1 005 189 €
Immo. Corporelles en cours	0 €	0 €	0 €				
Immo. Financières (27)	9 592 €	9 592 €	9 592 €	Résultat net de l'exercice	226 261 €	252 835 €	142 987 €
Avances versées	139 347 €	83 665 €	99 426 €	Subv. d'investissement	0 €	0 €	0 €
TOTAL IMMOBILISATIONS	166 133 €	108 076 €	124 986 €	Provisions risques & charges	0 €	0 €	16 067 €
Comptes liaison Actif	0 €	0 €	0 €	Provisions réglementées	0 €	0 €	0 €
Capital souscrit non appelé	15 000 €	0 €	0 €	Recettes à classer ou régulariser	0 €	0 €	0 €
				Comptes liaison Passif	0 €	0 €	0 €
				TOTAL FONDS PROPRES	2 052 213 €	1 695 952 €	1 459 184 €
				Dettes financières à plus d'un an	33 131 304 €	30 207 678 €	32 308 207 €
				TOTAL CAPITAUX PERMANENTS	35 183 517 €	31 903 630 €	33 767 391 €
Stocks et encours (37)	25 602 506 €	32 006 795 €	35 152 186 €	Avances reçues	1 168 019 €	1 472 472 €	1 101 982 €
Créances d'exploitation (410,411)	997 504 €	779 730 €	3 116 076 €	Dettes fournisseurs	2 677 205 €	2 022 362 €	1 102 369 €
Autres créances	708 022 €	897 981 €	726 419 €	Dettes fiscales et sociales	271 099 €	106 542 €	71 036 €
Charg. const. Avance (486)	392 367 €	326 581 €	915 817 €	Dettes financières à moins d'un an	4 692 430 €	6 101 129 €	7 560 883 €
Charges à répartir (481)	0 €	0 €	0 €	Produits constatés d'avance	3 193 251 €	4 803 386 €	4 068 060 €
Avances reçues				Dettes sur Immos et Autres dettes	184 313 €	262 258 €	385 417 €
TOTAL ACTIF CIRCULANT	27 715 399 €	34 011 086 €	39 910 497 €	TOTAL DETTES A COURT TERME	12 186 317 €	14 768 149 €	14 289 747 €
Placements, SICAV (50)	8 020 454 €	88 161 €	88 148 €	Crédits trésorerie			
Dispo. caisse, banque (51,53)	11 467 848 €	12 464 456 €	7 933 507 €				
TOTAL TRESORERIE	19 488 302 €	12 552 617 €	8 021 655 €	TOTAL DECOUVERT			
TOTAL GENERAL ACTIF	47 369 834 €	46 671 780 €	48 057 139 €	TOTAL GENERAL PASSIF	47 369 834 €	46 671 780 €	48 057 139 €

Données financières synthétiques comparatives :

	2018	2017
Chiffre d'affaires global	14 227 584€	10 923 932€
Résultat de l'exercice	226 261€	252 835€
Total du Bilan	47 369 834€	46 671 780€
Actif Immobilisé	26 786€	24 411€
Capitaux Propres	2 052 213€	1 695 952€
Dettes à plus de 1 an	33 131 304€	30 207 678€
Dettes à moins de 1 an	4 692 430€	6 101 129€

Source : Comptes annuels 2018

Pour une meilleure lisibilité des activités de la SPL, ci-dessous, le compte de résultat ventilé par activité ainsi que le bilan. L'activité intrinsèque de la structure est celle dite de fonctionnement, on retrouve également l'activité propre liée aux opérations de concessions et celle liée aux mandats.

Compte de résultat au 31/12/2018 :

	FONCTIONNEMENT	CONCESSIONS	MANDAT	TOTAL
Produits d'exploitation				
Vente de marchandises				
Production vendue biens		14 227 584		14 227 584
Production vendue services	22 290			22 290
Montant net du chiffre d'affaires	22 290	14 227 584		14 249 874
Dont à l'exportation :				
Production stockée		-6 404 289		-6 404 289
Production immobilisée				
Subvention d'exploitation				
Reprises sur provisions	906 630			906 630
Autres produits	9 392			9 392
Total Produits d'exploitation	938 312	7 823 295	0	8 761 607
Charges d'exploitation				
Achats de marchandises				
Variation de stock				
Achats de matières premières				
Variation de stock				
Autres achats et charges externes	175 428	7 823 295		7 998 722
Impôts, taxes et versements assimilés	13 568			13 568
Salaires et traitements	180 368			180 368
Charges sociales	74 500			74 500
Dotations aux amortissements et aux				
Sur Immobilisation : dotations aux	5 184			5 184
Sur Immobilisation : dotations aux				
Sur actif circulant : dotations aux				
Pour risques et charges : dotations				
Autres charges	185 335			185 335
Total Charges d'exploitation	634 381	7 823 295	0	8 457 676
RESULTAT D'EXPLOITATION	303 931	0	0	303 931
Produits financiers :				
De participation				
D'autres valeurs mobilières et créances				
Autres Intérêts et produits assimilés	12 744			12 744
Reprise sur provision et transfert de				
Différences positives de change				
Produits nets sur cessions de valeurs				
Total Produits financiers	12 744			12 744
Charges financières :				
Dotations aux amortissements et aux				
Intérêts et charges assimilées				
Charges nettes sur cessions de valeurs				
Total Charges financières				
RESULTAT FINANCIER	12 744	0	0	12 744
RESULTAT COURANT avant impôts	316 675	0	0	316 675
Produits exceptionnels :				
Sur opération de gestion	513			513
Sur opération en capital				0
Reprise sur provisions et transferts de				
Total Produits exceptionnels	513			513
Charges exceptionnelles :				
Sur opération de gestion	3 985			3 985
Sur opération en capital				
Dotations aux amortissements et aux				
Total Charges exceptionnelles	3 985			3 985
RESULTAT EXCEPTIONNEL	-3 472	0	0	-3 472
Impôts sur les bénéfices	86 942			86 942
Total des produits	951 569	7 823 295	0	8 774 863
Total des charges	725 308	7 823 295	0	8 548 603
BENEFICE OU PERTE	226 261	0	0	226 261

Bilan au 31/12/2018 :

ACTIF	FONCTIONNEMENT	CONCESSIONS	MANDAT	TOTAL
Capital souscrit non appelé	15 000			15 000
Immobilisations incorporelles				
Immobilisations corporelles				
Installations techniques, matériel et				
Autres immobilisations corporelles	17 194			17 194
Immobilisations corporelles en cours				
Autres titres immobilisés	80			80
Prêts				
Autres immobilisations financières	9 512			9 512
ACTIF IMMOBILISE	26 786	0	0	26 786
En-cours de production de biens		25 602 506		25 602 506
En-cours de production services				
Produits intermédiaires et finis				
Marchandises				
Avances et acomptes versés sur	6 422	132 925		139 347
Créances				
Créances clients et comptes rattachés	3 520	993 984		997 504
Mandants		56 916		56 916
Autres créances	76 525	563 083	11 518	651 108
Capital souscrit et appelé, non versé				
Divers				
Valeurs mobilières de placement	8 020 454			8 020 454
Disponibilités	7 927 305	3 490 543	50 000	11 467 848
Charges constatées d'avance	736	391 631		392 367
ACTIF CIRCULANT	16 034 962	31 231 568	61 518	47 328 048
Charges à répartir sur plusieurs				
Primes de remboursement des				
TOTAL ACTIF	16 076 748	31 231 568	61 518	47 369 834

PASSIF	FONCTIONNEMENT	CONCESSIONS	MANDAT	TOTAL
CAPITAUX PROPRES				
Capital	360 000			360 000
Réserve légale	25 064			25 064
Réserve statutaire ou contractuelles	39 877			39 877
Réserves réglementées				
Autres				
Report à nouveau	1 401 011			1 401 011
Résultat de l'exercice	226 261			226 261
Subventions d'investissement				
Provision réglementées				
FONDS PROPRES	2 052 213	0	0	2 052 213
PROVISIONS POUR RISQUES ET				
Provisions pour risques				
Provisions pour charges				0
TOTAL PROVISIONS	0	0	0	0
DETTES				
Emprunts obligataires convertibles				
Autres emprunts obligataires				
Emprunts et dettes auprès des		12 111 424		12 111 424
Emprunts et dettes financières divers		25 712 310		25 712 310
Avances et acomptes reçus sur		1 168 019		1 168 019
Dettes fournisseurs et comptes rattachés	49 915	2 627 289		2 677 205
Dettes fiscales et sociales	53 254	217 845		271 099
Dettes sur immobilisations et comptes				0
Mandants			156 747	156 747
Autres dettes	27 566			27 566
Produits constatés d'avance		3 193 251		3 193 251
TOTAL DES DETTES	130 736	45 030 139	156 747	45 317 622
TOTAL PASSIF	2 182 948	45 030 139	156 747	47 369 834

Source : Comptes annuels 2018

I – FAITS MAJEURS DE L'EXERCICE LIES A L'ACTIVITE

Au cours de l'exercice 2018, le Conseil d'Administration a été amené à prendre des décisions de gestion. Ces décisions sont exposées ci-après :

1. Augmentation de capital

L'assemblée générale mixte a voté le 28 juin 2018, le projet d'une augmentation du capital social en numéraire d'un montant maximum de 130 000 € pour porter le capital de 230 000€ à 360 000€ par émission de 130 000 actions nouvelles de numéraire d'un euro de valeur nominale chacune.

Suite à l'augmentation de capital les statuts de la Société ont été modifiés en conséquence et, lors du Conseil d'administration du 13 décembre 2018, les actionnaires ont désigné les nouveaux représentants permanents au Conseil d'Administration.

La société est ainsi composée au 31/12/2018 de 6 actionnaires et 16 administrateurs :

ACTIONNAIRES	ADMINISTRATEURS	ACTIONS		
		EN €	NOMBRE	EN %
COLLECTIVITES TERRITORIALES				
METZ METROPOLE	M. Henri HASSER	181 500 €	181 500	50,42%
	M. Jacques TRON			
	M. René DARBOIS			
	M. Jean-Claude WALTER			
	M. Walter KURTZMANN			
	M. Jean-François SCHMITT			
	M. Roger PEULTIER			
M. François HENRION				
VILLE DE METZ	M. Richard LIOGER	103 500 €	103 500	26,75%
	M. Bernard heulluy			
	Mme Marie-Anne ISLER BEGUIN			
	Mme Sélïma SAADI			
VILLE DE MONTIGNY LES METZ	M. Hervé BROUILLET	30 000 €	30 000	8,33%
VILLE DE MARLY	M. Michel HIRSCHHORN	20 000 €	20 000	5,56%
VILLE DE WOIPPY	M. Cédric GOUTH	20 000 €	20 000	5,56%
VILLE DE BAN SAINT MARTIN	M. Patrick SIMEAU	5 000 €	5 000	1,38%
	TOTAL	360 000 €	360 000	100%

2. Gouvernance

Sur proposition du Président Directeur Général au Conseil d'Administration du 10 octobre 2018, Monsieur Jérôme BARRIER, Directeur Général de SEBL GRAND EST a été nommé Directeur Général Délégué de la SPL SAREMM.

3. Ressources humaines

Au 31/12/2018, l'équipe était composée de 4 personnes contre 3 en 2017 :

- L'arrivée d'un responsable technique travaux en février 2018,
- La mise à disposition par la SEBL d'une assistante à 50% du 25 juin 2018 au 30 septembre 2018,
- L'arrivée d'une assistante en décembre 2018,
- Le départ d'un responsable de projet en septembre 2018,
- La mise à disposition par la SEBL d'un responsable projet à 50% à partir d'octobre 2018 et jusqu'au 31 décembre 2020,
- La mise à disposition par la SEBL d'un directeur opérationnel en charge du développement économique pour un temps partiel maximum du 25% à partir d'octobre 2018 et jusqu'au 31 décembre 2020.

4. Opérationnel

En date du 08/08/2018 la Ville de Metz a confié à la SAREMM un mandat d'étude pour la réalisation d'un stade synthétique à la Grange aux Bois (opération 16).

En date du 03/12/2018 Metz Métropole a confié à la SAREMM un mandat d'étude pour la réalisation de la reconversion de la caserne Ranconval.

5. Stratégique

Dans la continuité de l'adhésion de la SAREMM au GIE « EPL MAZELLE » qui permet de mutualiser des moyens humains et matériels dans les domaines administratifs et financiers avec SEBL et M3Congrès, une réflexion au sein de l'organisme a été menée sur la mise en œuvre d'une stratégie de groupe qui permettrait de :

- Proposer une offre globale aux besoins du territoire
- Partager les compétences
- Optimiser les coûts
- Augmenter l'assise financière des structures

L'aboutissement de cette réflexion a été la création d'une marque, « METROPOLIA », regroupant 5 Entreprises Publiques Locales Complémentaires à savoir la SAREMM, SEBL GRAND EST, EURO MOSELLE DEVELOPPEMENT, METZ METROPOLE MOSELLE CONGRES et METZ TECHNO'PÔLES.

6. Liste des opérations gérées par la SAREMM sur l'exercice 2018

SAREMM a géré les opérations suivantes sur l'exercice 2018 :

Metz Métropole

- ✓ ZAC "Quartier de l'Amphithéâtre"
- ✓ ZAC du Pôle Santé Innovation de Mercy
- ✓ ZAC du Parc du Technopôle

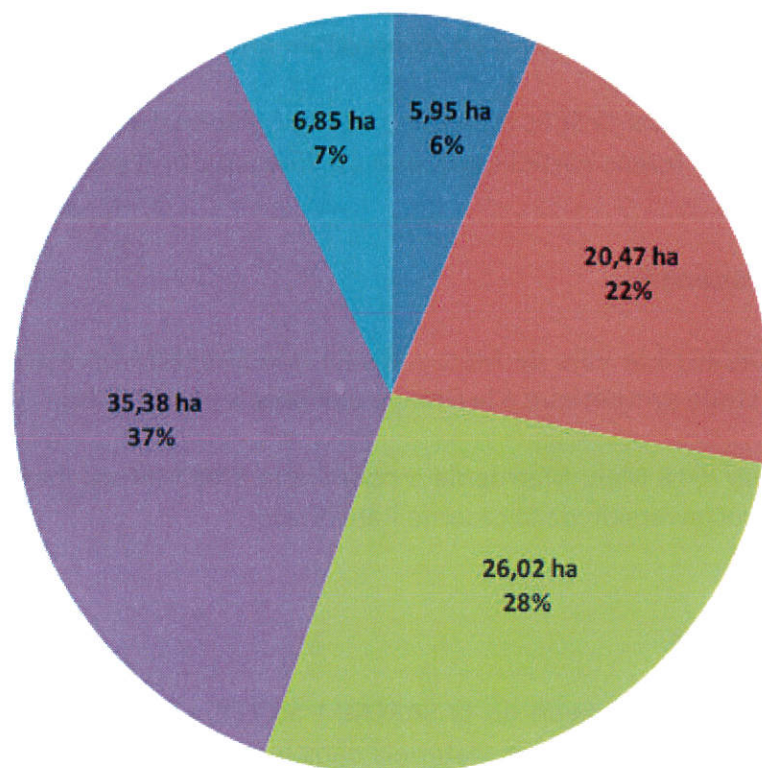
Ville de Metz

- ✓ ZAC des Coteaux de la Seille

- ✓ ZAC du Sansonnet
- ✓ Contrat de Performance Energétique des 4 piscines municipales
- ✓ Construction d'un restaurant et de locaux périscolaires à la Corchade

REPARTITION EMPRISE FONCIERE AU 31/12/18 = 94,68 ha

■ SANSONNET ■ PARC TECHNOPOLE ■ COTEAUX ■ MERCY ■ AMPHI



Source : Rapport de gestion 2018

7. Constitution du Conseil d'Administration

Le Conseil d'Administration s'est réuni 5 fois en 2018 :

- le 18 janvier 2018 pour :
 - approuver le PV de la réunion du Conseil d'administration du 4 septembre 2017 ;
 - approuver le budget 2017-2018 de la SAREMM ;
 - approuver l'augmentation de capital ;
 - approuver le budget GIE.

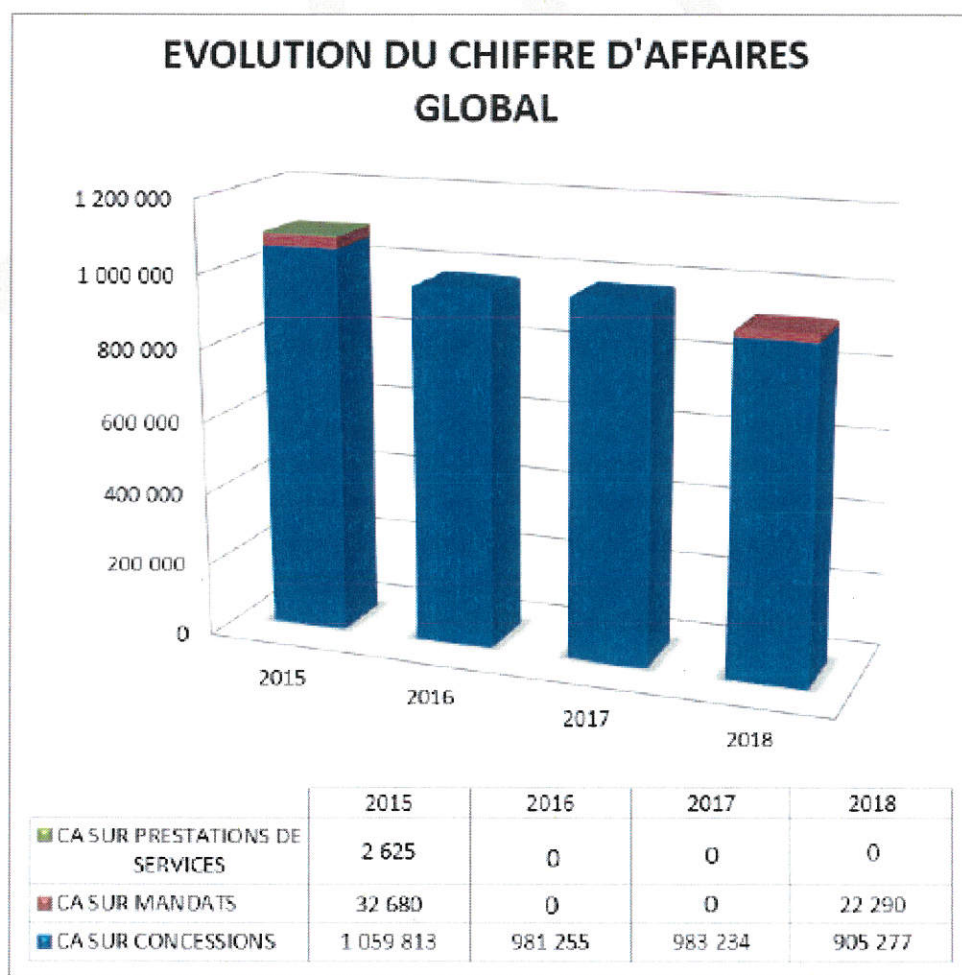
- Le 24 mai 2018 pour :
 - approuver le PV de la réunion du Conseil d'Administration du 18 janvier 2018 ;
 - approuver l'installation d'un nouvel administrateur ;
 - approuver la préparation de l'AGM (bilan et comptes de résultat 2017, projet de rapport de gestion 2017, projet de résolutions, date de l'AGM) ;

- approuver le budget de la SAREMM 2018 ;
 - approuver le bilan et comptes de résultat 2017 du GIE ;
 - approuver divers emprunts.
- le 28 juin 2018 pour :
 - approuver le PV de la réunion du Conseil d'administration du 24 mai 2018 ;
 - d'approuver la gouvernance de la société ;
 - d'approuver le mandat d'étude de la Ville de Metz ;
 - d'approuver un emprunt.
 - le 10 octobre 2018 pour :
 - approuver le PV de la réunion du Conseil d'administration du 28 juin 2018 ;
 - Gouvernance de la société : nomination d'un directeur général délégué ;
 - Approuver l'augmentation de capital.
 - Le 13 décembre 2018 pour :
 - approuver le PV de la réunion du Conseil d'administration du 10 octobre 2018 ;
 - approuver l'installation des nouveaux administrateurs ;
 - approuver l'organisation du Comité Technique ;
 - approuver l'organisation de la Commission d'appel d'offres ;
 - approuver le mandat d'étude du site caserne pompiers Ranconval ;
 - approuver le budget 2018 de la SAREMM ;
 - approuver le budget 2018 du GIE ;

II – FAITS MAJEURS DE L'EXERCICE LIES AU BILAN FINANCIER

1. 1. Le chiffre d'affaires global de la société

EVOLUTON DU CHIFFRE D'AFFAIRES GLOBAL



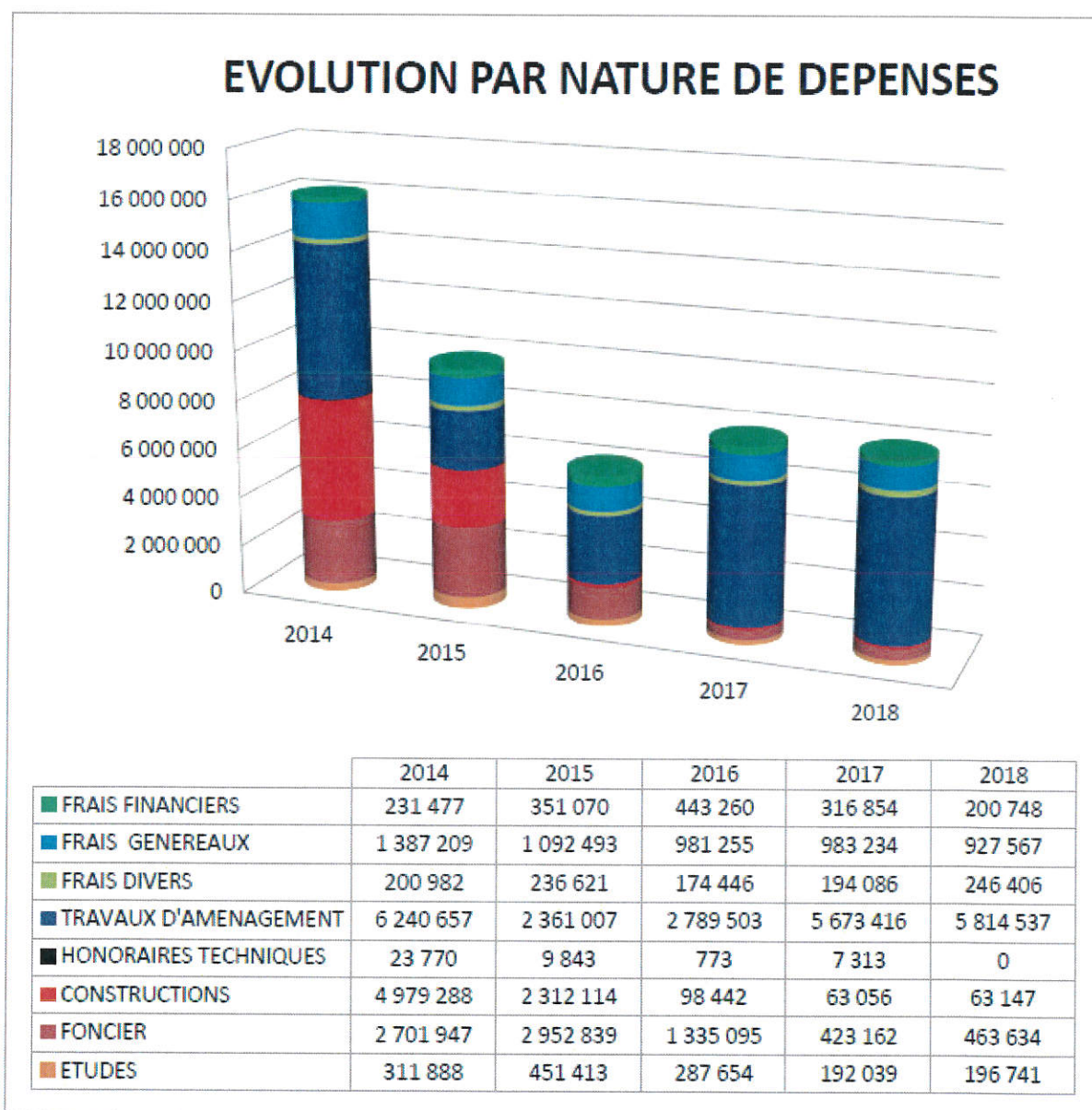
Source : Rapport de gestion 2018

Au 31/12/2018, le Chiffre d'Affaires global baisse principalement suite à la diminution forfaitaire de la ZAC "Coteau de la SEILLE" (-80k€).

A noter que le Chiffre d'Affaires sur mandats en 2018 corespond au solde de l'opération de réhabilitation des 4 piscines municipales de la Ville de Metz.

Le Chiffre d'Affaires 2018 par actionnaires s'établit à 68% (635 277€) pour Metz Métropole et à 32% (292 290€) pour Ville de Metz.

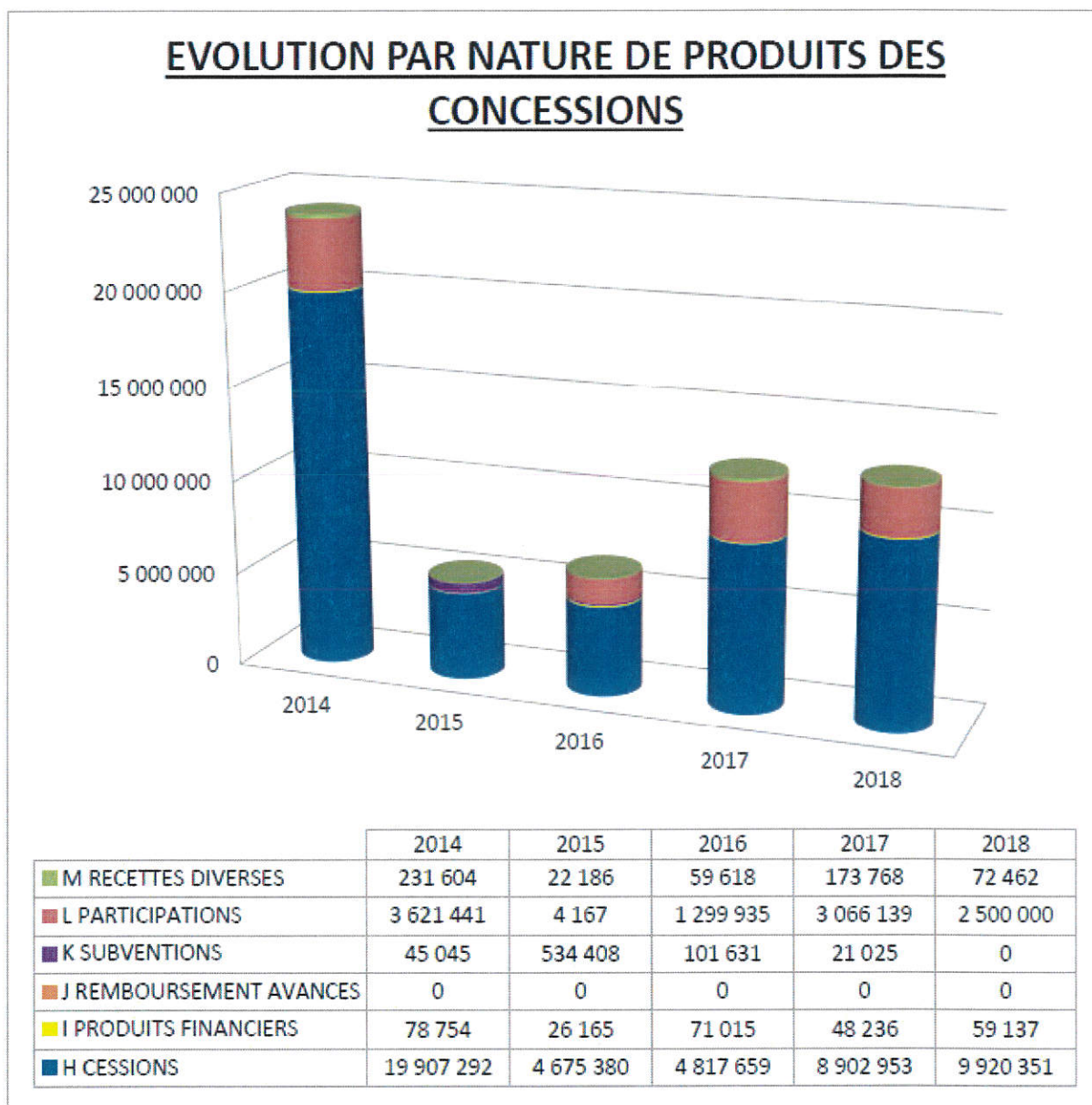
2. Situation des dépenses par nature



Source : Rapport de gestion 2018

Les frais financiers liés aux opérations d'aménagement diminuent pour la seconde année consécutive suite notamment à la baisse des intérêts des emprunts en cours. En effet, ces derniers étaient affichés à 255 903€ en 2017 alors qu'en 2018 ils s'élevaient à 162 433€. Cependant, il convient de noter qu'au global, les dépenses restent stables (7 853K€ en 2017 et 7 913K€ en 2018).

3. Situation des produits par nature



Source : Rapport de gestion 2018

Les recettes perçues par la structure sont fortement dépendantes des opérations d'aménagements en cours, de la livraison et de la commercialisation des produits et donc très variables d'un exercice à l'autre, selon l'avancement des projets. Cela se constate en regardant l'évolution des produits de cessions. En 2018, la structure enregistrait 9 920K€ de produits de cessions, en forte hausse par rapport à 2017 (8 903K€) et 2016 (4 818K€). Ces cessions ont été principalement réalisées sur la ZAC de l'Amphithéâtre.

Pour ce qui concerne les recettes diverses, elles sont également non récurrentes et constituées principalement de remboursement de frais d'arpentage suite à des cessions, de redevance d'opérateurs implantés sur les zones (exemple : pylônes, antenne, panneaux publicitaires,..). En 2017 les recettes diverses comportent une recette de 106K€ non récurrente sur une convention avec UEM.

Quant aux participations, qui évoluent en fonction des besoins des opérations, elles diminuent de -22% (2 500K€ en 2018 contre 3 066K€ en 2017) et concernent les opérations des ZAC de l'Amphithéâtre et du Sansonnet.

Ci-dessous le détail des participations 2017/2018 qui font l'objet de délibérations et sont versées par les collectivités concédantes :

OPERATION	COLLECTIVITÉ	2017	2018
0005 - ZAC AMPHI	METZ METROPOLE	2 000 000,00	2 000 000,00
0013 - SANSONNET	VILLE DE METZ	1 066 139,00	500 000,00

Source : tableau fourni par la SPL

4. Les principaux chiffres clés du bilan et du compte de résultat de l'exercice clos le 31 décembre 2018

L'année 2018 a été marquée par plusieurs variations.

➤ Bilan :

- Un capital souscrit non appelé pour un montant de 15k€ car la ville de Woippy a libéré le solde de ses actions le 01/05/2019.
- Des créances clients qui augmentent de 780k€ en 2017 à 998k€ en 2018, soit +22%, car les échéanciers de paiements accordés sur les opérations 005 (ZAC Amphithéâtre) et 010 (ZAC de Mercy) ont été rallongés.
- Des autres créances qui diminuent de 841k€ en 2017 à 651k€ en 2018, soit -29% notamment en lien avec la TVA (-210K€).
- Des valeurs mobilières de placements qui augmentent de 88k€ en 2017 à 8 020k€ en 2018 suite à des placements de trésorerie effectués les 14/09/2018 et 20/12/2018.
- Un nouvel emprunt a été réalisé en 2018 sur l'opération 012 (Zac du Technopole) reçu le 20/12/2018.

➤ Compte de Résultat :

- Une hausse du chiffre d'affaires de 21,4% passant de 10 924K€ à 14 250K€ entre 2017 et 2018, notamment suite à une cession de terrains (opérations 005 et 010).

5. Avancement des opérations au 31 décembre 2018

Taux d'avancement global des opérations :

INTITULE	DEPENSES HT	RECETTES HT
ZAC AMPHITHEATRE		
BUDGET	145 330 258,00	145 330 258,00
RALISATION	117 125 520,00	107 338 673,13
% AVANCEMENT	80,59%	73,86%
POLE SANTE MERCY		
BUDGET	19 870 209,00	19 870 209,00
RALISATION	11 314 023,64	10 083 879
% AVANCEMENT	56,94%	50,75%
ZAC DES COTEAUX DE LA SEILLE		
BUDGET	43 111 504,00	43 111 504,00
RALISATION	13 989 791,70	9 101 499
% AVANCEMENT	32,45%	21,11%
PARC DU TECHNOPOLE		
BUDGET	37 265 904,00	37 265 904,00
RALISATION	8 244 049,64	1 661 385
% AVANCEMENT	22,12%	4,46%
PARC DU SANSONNET		
BUDGET	10 979 899,00	10 979 899,00
RALISATION	6 037 204,94	5 667 379
% AVANCEMENT	54,98%	51,62%

Source : Tableau fourni par la SAREMM

6. Informations financières complémentaires diverses

- Effectifs

Au 31/12/2018, l'effectif de la société s'élève à 4 personnes, contre 3 personnes au 31/12/2017. A noter qu'une assistante est arrivée en décembre 2018.

Les frais de personnel ont diminué sur l'exercice 2018 et s'élèvent à 254k€ contre 271k€ en 2017, soit une baisse de -6,7%.

Une baisse des salaires de -7% (180 366€ en 2018 contre 192 978€ en 2017) les charges sociales ont diminué de -5.4% (74 499€ en 2018 contre 77 625€ en 2017).

Cette baisse s'explique par les différents mouvements de personnels sur l'année (cf. page 9).

- Dettes

Dettes à plus de 1 an : 37 823 734€ en 2018 contre 36 308 807 € en 2017 soit une hausse de +4%.

Dettes à moins de 1 an : 7 493 887€ contre 8 667 020 € en 2017 soit une baisse de -3%. Dont des Dettes fournisseurs à 2 677 205 contre 2 022 361 € en 2017.

En 2018 ce sont 31 factures non échues pour 2 093 776€ et 104 factures échues à 586 428€.

Factures reçues et émises non réglées à la date de clôture de l'exercice dont le terme est échu

	Article D. 441 I.- 1° : Factures <u>reçues</u> non réglées à la date de clôture de l'exercice dont le terme est échu						Article D. 441 I.- 2° : Factures <u>émises</u> non réglées à la date de clôture de l'exercice dont le terme est échu					
	0 jour (indicatif)	1 à 30 jours	31 à 60 jours	61 à 90 jours	91 jours et plus	Total (1 jour et plus)	0 jour (indicatif)	1 à 30 jours	31 à 60 jours	61 à 90 jours	91 jours et plus	Total (1 jour et plus)
(A) Tranches de retard de paiement												
Nombre cumulé de factures concernées	31	X				104	2	X				2
Montant cumulé des factures concernées TTC	2 093 776,72	5 344,21	43 567,15	112 096,85	422 419,97	583 428,18	993 983,05	0,00	0,00	0,00	3 521,00	3 521,00
Pourcentage du montant total TTC des factures reçues dans l'année	21,32%	0,05%	0,44%	1,14%	4,30%	5,94%	X					
Pourcentage du montant total TTC des factures émises dans l'année	X						5,46%	0,00%	0,00%	0,00%	0,02%	0,02%

Source : Rapport de gestion 2018

- GIE

Pour mémoire, la SPL SAREMM a adhéré au GIE MAZELLE ce qui lui permet de bénéficier de services mutualisés sur les fonctions supports. En 2018, elle s'est acquittée de 196k€ de charges au bénéfice du GIE dont 136k€ pour la masse salariale, 39k€ pour les frais généraux et consommables et 21k€ pour les frais informatiques et autres équipements.

- Autre

Concernant l'actionariat salarié (article L.225-184 du Code de commerce)

Le personnel salarié de la société et des sociétés du groupe ne détient aucune participation dans le capital de la société et aucune option de souscription ou d'achat d'action n'a été consentie au personnel salarié de la société ou à ses mandataires sociaux.

Concernant le mandat des administrateurs et les mandats de commissaires aux comptes :

Les mandats des administrateurs et des commissaires aux comptes n'ont pas fait l'objet d'une modification au cours de l'année 2018.

Concernant les délégations dans le domaine des augmentations de capital (article L.225-100 al.7 du Code de commerce)

Le Conseil d'administration ne dispose d'aucune délégation qui lui aurait été accordée par l'assemblée générale des actionnaires dans le domaine des augmentations de capital par application des articles L 225-129-1 et L 225-129-2 du Code de commerce.

Concernant les attributions d'actions gratuites (article 6 L.225-197-4 du Code de commerce)
Au cours de l'exercice clos le 31 décembre 2018 et des exercices antérieurs, la société n'a consenti aucune opération d'attribution d'actions gratuites au profit des salariés, de ses mandataires ou des salariés des sociétés du groupe.

Concernant les filiales et participation (au sens de l'article L.233-6 du Code du Commerce) :
Sans objet en 2018.

Concernant les conventions soumises à l'approbation de l'Assemblée Générale (article L.225-38 du Code du Commerce) :
Sans objet en 2018.

- Par délibération du 5/07/2018, la Ville de Metz a décidé de confier à la SAREMM le mandat d'étude pour un montant total de 72 000 € TTC dont 60 000 € d'études et prestations confiées par la SPL à des tiers et 12 000 € de rémunération de la SPL, pour la réalisation des études concernant un terrain de football synthétique à la Grange aux Bois.
- Par délibération du 3/12/2018, Metz Métropole a décidé de confier à la SAREMM le mandat d'étude estimé à 60 000 € pour la réalisation des études concernant la reconversion de la Caserne Ranconval.

III – Perspectives 2019

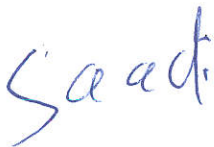
- ✓ Le budget 2019, en terme de charges, adopté par le Conseil d'Administration en date du 20 mars 2019, est arrêté à **936K€**. Pour les produits, il a été arrêté à **943K€**. Ces produits intègrent un chiffre d'affaires prévisionnel, établi sur la base des missions actuellement contractualisées pour **933K€**.
Globalement le budget soumis se présente excédentaire avec un résultat estimé de **7K€ avant impôts** pour l'exercice 2019.
- ✓ Ressources humaines :
Au cours de l'exercice 2019, on peut noter :
 - La mise à disposition par la SEBL d'un responsable projet à 20% du 1er mars 2019 au 31 décembre 2020,
 - Le départ d'un responsable de projet en avril 2019.
- ✓ Opérationnel :
 - En date du 13/02/2019 la Ville de Ban Saint Martin a confié à la SAREMM un mandat d'étude pour la faisabilité d'un périscolaire (opération 17).
 - En date du 04/04/2019 la Ville de Metz a confié à la SAREMM un mandat pour la réalisation d'un stade synthétique (opération 19).
 - En date du 11/06/2019, Metz Métropole a confié à la SPL une concession de travaux et de gestion immobilière d'une durée totale de 27ans pour la réhabilitation du bâtiment T2 sur le Plateau de Fescaty.
- ✓ Grâce à sa nouvelle composition capitalistique, SAREMM va pouvoir développer son portefeuille d'opérations et élargir son territoire d'intervention.

La société va également se structurer courant 2019 notamment avec le recrutement d'un directeur opérationnel.

Monsieur Richard LIOGER
Mandataire Ville de Metz



Madame Sélima SAADI
Mandataire Ville de Metz



Monsieur Bernard HEULLUY
Mandataire Ville de Metz



Madame Marie-Anne ISLER BEGUIN
Mandataire Ville de Metz





Rapport annuel des représentants de la Ville de Metz
au sein de la Société Anonyme d'Economie Mixte Locale
Metz Techno'pôles,
en application de l'article L.1524-5 du Code Général des
Collectivités Territoriales

Exercice 2018

SOMMAIRE

Fiche signalétique de la SEM.....	page 3
Synthèse des comptes annuels au 31/12/2018.....	page 4
Faits majeurs de l'exercice liés à l'activité.....	page 6
Faits majeurs de l'exercice liés au bilan financier.....	page 8
Perspectives 2019.....	page 12

Toutes les informations fournies dans le présent rapport, formalisé par le Contrôle de Gestion Externe, sont issues des documents transmis par la société (notamment rapport annuel d'activité, rapport de gestion, comptes annuels certifiés).

FICHE SIGNALÉTIQUE			
ÉTAT CIVIL			
METZ TECHNO'POLES			
Siège social :	4 rue Marconi, Metz		
N°RCS :	391 705 787		
Date de création :	1989		
Objet social :	Intervenir dans le domaine de l'immobilier afin d'enrichir l'offre de locaux ou de services dédiés au développement d'activités économiques, sociales et culturelles. Dans cette perspective, la SAEMLa un objet général de développement et d'animation		
Forme juridique	Société d'Economie Mixte Locale		
Président Directeur Général	Thierry Jean		
Commissaire aux Comptes :	KPMG AUDIT EST		
Nombre de salariés fin 2018 :	11		
ACTIONNARIAT			
Capital social de 3 043 700€ au 31/12/2018			
Actionnaires	NOMBRE D'ACTIONS	Répartition des capitaux en €	Répartition en %
Metz Métropole	34 226	684 520 €	22,49%
Ville de Metz	29 324	586 480 €	19,27%
Région Grand Est	55 450	1 109 000 €	36,44%
TOTAL CAPITAUX PUBLICS	119 000	2 380 000 €	78,19%
BATIGERE	6 885	137 700 €	4,52%
Centrale Supelec	25	500 €	0,02%
Club Metz Technopôle	150	3 000 €	0,10%
Metz Campus	100	2 000 €	0,07%
Georgia Tech Lorraine	100	2 000 €	0,07%
M. Philippe NETTER	400	8 000 €	0,26%
CCI Moselle Métropole	225	4 500 €	0,15%
TDF	50	1 000 €	0,03%
R.L. Communication	50	1 000 €	0,03%
PRO Consultant Informatique	25	500 €	0,02%
APPLICAM	25	500 €	0,02%
BULL S.A.S	25	500 €	0,02%
HERALYS	25	500 €	0,02%
FRANCE 3 Lorraine Champagne Ardennes	25	500 €	0,02%
SCHNEIDER ELECTRIC	25	500 €	0,02%
Tonna Électronique	25	500 €	0,02%
MICROSERVICE	25	500 €	0,02%
CELCA	12 500	250 000 €	8,21%
BPALC	12 500	250 000 €	8,21%
TOTAL CAPITAUX PRIVÉS	33 185	663 700 €	21,81%
TOTAL	152 185	3 043 700 €	100,00%
Nombre total d'administrateurs au 31/12/2018 :	18		
*Dont représentants de la VDM :	3 (Marie-Anne ISLER-BEGUIN, Gilbert KRAUSENER , Thierry JEAN),		
JURIDIQUE			
Conventions conclues avec VDM :	Bail emphytéotique (terrain bâtiment CESCO) jusqu'au 31/07/2017 prolongé par avenant autorisé par DCM jusqu'au 31/07/2019. Aucune convention n'a été conclue en 2018.		
FINANCIER			
Dernier résultat net comptable connu au 31/12/2018:	177 776 €		
Garantie d'emprunts :			
*Ville de Metz	Aucune garantie d'emprunts n'a été accordée en 2018.		
Financement annuel apporté :			
*Ville de Metz	Aucun financement en 2018.		

Synthèse des comptes annuels au 31/12/2018 :

Compte de résultat : METZ TECHNOPOLE							
CHARGES	2018	2017	2016	PRODUITS	2018	2017	2016
60 - Achats	0 €	0 €	0 €	70 - Chiffre d'affaires	2 571 217 €	2 469 217 €	2 198 217 €
61 - Services extérieurs	0 €	0 €	0 €	71 - Production stockée	0 €	0 €	0 €
62 - Personnel extérieur	0 €	0 €	0 €	72 - Production immobilisée	0 €	0 €	0 €
62 - Autres services extérieurs	1 534 155 €	1 552 550 €	1 412 618 €	74 - Subventions d'exploitation	0 €	0 €	0 €
63 - Impôts et taxes	125 025 €	126 466 €	111 983 €	75 - Autres produits	179 €	247 €	257 €
64 - Personnel	554 787 €	476 574 €	452 516 €	76 - Produits financiers	1 041 €	240 €	5 946 €
64 - Autres comptes	0 €	0 €	0 €	77 - Produits exceptionnels	71 151 €	1 459 €	11 414 €
65 - Autres charges courantes	8 716 €	7 669 €	30 020 €	78 - Reprise amortissements & provisions	20 594 €	31 143 €	33 251 €
66 - Charges financières	5 009 €	1 075 €	0 €	79 - Transferts de charges	0 €	0 €	0 €
67 - Charges exceptionnelles	1 000 €	3 635 €	887 €				
68 - Dotations amortissements & provisions	257 714 €	100 158 €	80 545 €				
Participation des salariés	0 €	0 €	0 €				
Impôts sur les bénéfices	0 €	0 €	0 €				
Total charges	2 486 406 €	2 268 127 €	2 088 569 €	Total produits	2 664 182 €	2 502 306 €	2 249 085 €
Résultat de l'exercice	177 776 €	234 179 €	160 516 €				

Bilan : METZ TECHNOPOLE							
ACTIF	2018	2017	2016	PASSIF	2018	2017	2016
Immo incorporelles (20)	1 269 €	1 412 €	0 €	Capital	3 044 480 €	350 781 €	267 567 €
Terrain, Construction & Instal techniques (21)	913 420 €	734 962 €	378 490 €	Réserves	754 959 €	520 781 €	332 718 €
Autres immo. Corporelles (23)	87 260 €	116 149 €	86 733 €	Report à nouveau	0 €	0 €	110 762 €
Avances et acomptes	530 512 €	191 524 €	0 €				
Immo. Corporelles en cours	0 €	0 €	0 €	Résultat de l'exercice	177 776 €	234 179 €	160 516 €
Immo. Financières (27)	169 107 €	169 107 €	169 107 €	Subv. d'investissement	137 143 €	121 499 €	0 €
				Provisions risques & charges	200 100 €	200 100 €	200 100 €
TOTAL IMMOBILISATIONS	1 701 568 €	1 213 154 €	634 330 €	Provisions réglementées	0 €	0 €	0 €
Comptes liaison Actif	0 €	0 €	0 €	Recettes à classer ou régulariser	0 €	0 €	0 €
Capital souscrit non appelé	0 €	0 €	0 €	Comptes liaison Passif	0 €	0 €	0 €
				TOTAL FONDS PROPRES	4 314 458 €	1 427 340 €	1 071 663 €
				Dettes financières à plus d'un an	473 960 €	273 413 €	0 €
				TOTAL CAPITAUX PERMANENTS	4 788 418 €	1 700 753 €	1 071 663 €
Stocks et encours (37)	0 €	0 €	0 €	Avances reçues	0 €	0 €	0 €
Créances d'exploitation (410,411)	351 673 €	422 848 €	427 500 €	Dettes fournisseurs	461 326 €	478 373 €	456 211 €
Autres créances	122 131 €	134 935 €	182 259 €	Dettes fiscales et sociales	146 070 €	140 235 €	144 222 €
Charg. const. Avance (486)	149 121 €	148 041 €	115 026 €	Dettes financières à moins d'un an	158 723 €	135 433 €	103 606 €
Charges à répartir (481)	0 €	0 €	0 €	Produits constatés d'avance	9 486 €	4 957 €	8 966 €
Avances versées	0 €	0 €	0 €	Dettes sur Immos et Autres dettes	214 503 €	334 487 €	67 720 €
TOTAL ACTIF CIRCULANT	622 925 €	705 824 €	724 785 €	TOTAL DETTES A COURT TERME	990 108 €	1 093 485 €	780 725 €
Placements, SICAV (50)	1 200 000 €	0 €	0 €	Crédits trésorerie			
Dispo. caisse, banque (51,53)	2 254 033 €	875 260 €	493 271 €				
TOTAL TRESORERIE	3 454 033 €	875 260 €	493 271 €	TOTAL DECOUVERT			
TOTAL GENERAL ACTIF	5 778 526 €	2 794 238 €	1 852 386 €	TOTAL GENERAL PASSIF	5 778 526 €	2 794 238 €	1 852 386 €

Source : Comptes annuels 2018

• Données financières synthétiques comparatives :

	2018	2017
Chiffre d'affaires global	2 571 217€	2 469 217€
Résultat de l'exercice	177 776€	234 178€
Total du Bilan	5 778 526€	2 794 238€
Actif Immobilisé	1 701 568€	1 213 154€
Capitaux Propres	4 114 358€	1 227 238€
Dettes à plus de 1 an	473 961€	273 413€
Dettes à moins de 1 an	990 106€	1 093 487€

Source : Comptes annuels 2018

I – FAITS MAJEURS DE L'EXERCICE LIES A L'ACTIVITE

La Société d'Economie Mixte Locale METZ TECHNO'PÔLE a renouvelé ses actions visant à dynamiser et promouvoir l'activité économique sur le territoire, notamment les Matinales Entrepreneuriales animées par des partenaires et visant à favoriser les rencontres professionnelles tout en bénéficiant de conseils experts sur des thématiques précises touchant à l'activité entrepreneuriale.

1. La SAEML assure la promotion de la location des ensembles immobiliers dont elle assure la gestion que sont, Le CESCO, la Maison de l'Entreprise, le bâtiment TELIS et TCRM-BLIDA :

- **La Maison de l'entreprise**, gérée par Délégation de Service Public pour le compte de Metz Métropole jusqu'au 31 juillet 2019, qui vise à héberger des jeunes entreprises innovantes en partenariat avec les structures d'accompagnement à la création d'entreprises et en favorisant les synergies entre étudiants, enseignants, créateurs d'entreprises et financeurs, a connu un taux d'occupation au terme de l'année 2018 de 95%, idem qu'en 2017. 3 nouveaux locataires ont été recensés en 2018 et 4 sorties. Le Chiffre d'Affaires de la Maison de l'entreprise est de 243K€ en 2018 contre 237K€ en 2017, soit +3%, réparti comme suit, 21K€ pour les services, 158K€ pour les charges et 64K€ pour le loyer. Cela représente 9.45% de l'exploitation de la SAEML en 2018 contre 10.39% en 2017. Son résultat est positif de 52 015€ en 2018 contre 31 604€ en 2017, soit +38%. Après affectation des frais généraux, le résultat est de -26 517€.

- **Le centre d'affaires du CESCO** qui vise un public de petites et moyennes entreprises de services en voie de développement par la mise à disposition d'espaces de bureaux mais aussi des services d'accompagnement, reste à un taux d'occupation élevé : 98.42% en 2018 contre 99.53% en 2017. Ce taux d'occupation démontre un attrait du public visé pour ce centre. Il est à noter également un fort attrait pour les services de domiciliations et de prestations annexes liées à des activités événementielles et d'animations (présence au Moselle Open par exemple).

Le Chiffre d'Affaires du Cescocom est de 916 135€ en 2018 contre 928 218€ en 2017, soit -1,30%. Cela représente 35% de l'exploitation de la SAEML en 2018 contre 37% en 2017.

Cette diminution du chiffre d'affaires est principalement liée à la diminution du poste « loyers » qui passe de 369 722€ à 354 430€ par la reprise pour son compte propre de bureaux pour l'administration de la société.

Son résultat est bénéficiaire de 283K€ en 2018 contre 128K€ en 2017 après affectation des frais généraux aux autres sections.

- **Le bâtiment TELIS** vise à héberger de "grands donneurs d'ordre" pouvant répondre aux besoins et attentes des investisseurs souhaitant s'implanter sur le territoire. Ce bâtiment fait l'objet d'un crédit-bail de 15 ans pour lequel Metz Métropole s'est porté garant. Le

remboursement du crédit-bail immobilier s'est élevé à 405 244€ pur l'année 2018. Aucune entrée ni sortie n'a été constatée au cours de l'année 2018. Au terme de l'année 2018, l'occupation des locaux est **de 100%**.

Le chiffre d'affaires est de 972K€ en 2018 contre 962K€ en 2017, soit +1%. Cela représente 38% de l'exploitation de la SAEML en 2018.

Le chiffre d'affaires des loyers au 31/12/2018 est de 556 939 € HT, contre 555 909 € HT au 31/12/2017.

Le total des charges locatives au 31/12/2018 est de 414 697 € HT, contre 404 977 € HT au 31/12/2017.

Le résultat de cette section est de 110 995 € en 2018, contre 46 411 € en 2017. Après affectation des moyens généraux, le résultat est de -28 820 €.

- **TCRM-BLIDA** a bénéficié d'une occupation à titre gratuit selon le contrat de location depuis 2015 et ce, jusqu'au transfert de propriété du bien.

Le chiffre d'affaires est de 428K€ en 2018 contre 323K€ en 2017, soit +24%. Cela représente 17% de l'exploitation de la SAEML en 2018.

Le chiffre d'affaires des loyers au 31/12/2018 est de 159 354 HT, composé pour 2/3 des loyers du journal La Semaine, 89C3, Grand E-Nov, Pôle Innovation et 1/3 des startups Lor'N'Tech.

Le total des charges locatives au 31/12/2018 est de 262 800 € HT, contre 273 370 € HT au 31/12/2017.

Le résultat de cette section est de 75 226.68 € et de -50 104 € après affectation des moyens généraux.

Au terme de l'année 2018, l'occupation des locaux est **de 100%**. Il y a eu 9 entrées et 2 sorties.

2. Conseils d'Administration en 2018 :

Un Conseil d'Administration s'est tenu le 7 juin 2018 aux fins :

- d'approuver le procès-verbal de la réunion du CA du 31 août 2017 ;
- de constater de la réalisation de l'augmentation de capital de 2 800 000€ ;
- de constater de la réalisation de l'augmentation de capital de 500 000€ ;
- de modifier les statuts ;
- d'arrêter les comptes de l'exercice clos le 31/12/2017 ;
- de proposer l'affectation du résultat ;
- d'approuver les conventions ;
- de modifier les règles statutaires de répartition des sièges au Conseil d'Administration ;
- de nommer les administrateurs ;
- de convoquer une assemblée générale mixte ;

	ADMINISTRATEURS	REPRESENTANTS
1	METZ METROPOLE	Monsieur Dominique GROS
2	METZ METROPOLE	Monsieur Bernard HEULLUY
3	METZ METROPOLE	Madame Marilyne WEBERT
4	METZ METROPOLE	Monsieur Jean-François SCHMITT
5	Ville de METZ	Monsieur Thierry JEAN
6	Ville de METZ	Madame Marie-Anne ISLER-BEGUIN
7	Ville de METZ	Monsieur Gilbert KRAUSENER
8	Région GRAND EST	Monsieur Khalifé KHALIFE
9	Région GRAND EST	Monsieur Rémy SADOCCO
10	Région GRAND EST	Madame HELIOT COURONNE
11	Région GRAND EST	Madame Marie TRIBOUT
12	Région GRAND EST	Monsieur François WERNER
13	Région GRAND EST	Monsieur Jean-Pierre MASSERET
14	Région GRAND EST	Madame Françoise GROLET
15	BATIGERE NORD EST	Monsieur Michel CIESLA
16	CLUB METZ TECHNOPOLE	Monsieur Patrice BOURCET
17	CAISSE D'EPARGNE GRAND EST EUROPE	Monsieur Bernard TREUVELOT
18	BANQUE POPULAIRE ALSACE LORRAINE CHAMPAGNE	Monsieur Marc THIRION

II – FAITS MAJEURS DE L'EXERCICE LIES AU BILAN FINANCIER

1. Les principaux chiffres clés du bilan de l'exercice clos le 31 décembre 2018

Le Résultat net 2018 (+177 776€) a été affecté en totalité aux autres réserves par l'Assemblée Générale réunie le 27 juin 2018. Au compte "Réserve légale" ont été affectés 8 849€ et au compte "Autres réserves" ont été affectés 168 927€.

Les tableaux ci-dessous reprennent les principaux éléments financiers de la SAEML TECHNOPOLE pour l'exercice clos au 31 décembre 2018 inscrit dans le rapport de gestion 2018 :

BILAN DE LA SOCIÉTÉ	Exercice clos le 31 décembre 2018	Exercice clos le 31 décembre 2017
Total actif immobilisé	1 701 568€	1 213 154 €
Total actif circulant	4 076 958€	1 581 084 €
Total endettement	1 464 068€	1 366 900 €
Total provisions pour risques et charges	200 100€	200 100 €
Capitaux propres	4 114 358€	1 227 238 €
dont résultat net	177 776€	234 178 €
Dettes à plus de 1 an	473 961€	273 413€
Dettes à moins de 1 an	990 106€	1 093 487€

L'actif immobilisé connaît une hausse de +28,7% entre 2017 et 2018. Cela s'explique notamment par deux évolutions principales. La première, le poste Constructions passe de 735k€ à 913k€, suite aux travaux concernant l'espace 89C3 pour 290k€ et l'espace Pôle Innovation pour 58k€. Ensuite, la hausse du poste Avances et acomptes passe de 192k€ à 531k€, suite aux travaux de réhabilitation de l'espace Pôle Nouveau Médias pour 272k€.

L'actif circulant connaît une hausse de +61,2% entre 2017 et 2018 notamment suite à la hausse des valeurs mobilières de placement qui étaient nulles en 2017 et sont affichées à 1 200 000€ en 2018. En effet, le 27/12/2018, un compte a été ouvert à la Banque populaire pour 1,2M€ à un taux de 1%. Ce montant correspond aux fonds suite à l'augmentation de capital en 2017 et 2018. A cela s'ajoute une hausse du poste des disponibilités passant de 875k€ à 2 254k€ suite aux travaux de réhabilitation de Blida pour 1 494k€.

La provision d'un montant de 200 100€ correspond à des travaux de réfection des peintures et façades du CESCO. Ces travaux pourraient être réalisés en 2019.

Les capitaux propres connaissent une hausse entre 2017 et 2018 suite à l'augmentation de capital en numéraire. Le capital social passe donc de 350 000€ à 3 043 700€ validée par l'Assemblée générale Mixte du 27/10/2017. (500k€ Ville de Metz, 500k€ Metz Métropole, 1 100k€ Région Grand Est, 250k€ Caisse d'Epargne, 250k€ Banque Populaire, 93 700€ Batigère).

A noter que le poste "autres réserves" s'établit à 716 570€ au 31/12/2018 contre 494 102€ en 2017, après incorporation du résultat 2017 (234 178€).

Les dettes connaissent une hausse de +6,6% entre 2017 et 2018 due à l'augmentation du poste Emprunts et dettes auprès des établissements de crédit passant de 297k€ à 521k€ et correspondant à l'emprunt souscrit pour les travaux concernant le Pavillon nouveau média.

Les autres dettes connaissent une baisse entre 2017 et 2018 passant de 327k€ à 180k€. En effet, le montant 2017 englobait notamment 250k€ d'appels de fonds de la BPALC pour l'augmentation en capital.

RÉSULTAT DE LA SOCIÉTÉ	Exercice clos le 31 décembre 2018	Exercice clos le 31 décembre 2017
Chiffre d'affaires HT	2 571 217€	2 469 217€
Résultat d'exploitation	111 593€	237 190€
Résultat financier	-3 968€	-835€
Résultat courant avant impôts	107 626€	236 354€
Résultat exceptionnel	70 151€	- 2 177€
Impôts sur les bénéfices	0€	0€
Résultat net	177 776€	234 178€

Le chiffre d'affaires augmente entre 2017 et 2018 de 102k€ qui s'explique notamment par l'augmentation de la section TCRM BLIDA liée à l'entrée de nouveaux locataires sur l'année 2018 sur les trois nouveaux pôles (Pôle innovation, 89C3 et pavillon nouveaux médias).

Au cours de l'année 2018, le résultat net a connu une baisse par rapport à l'exercice 2017 malgré une hausse du chiffre d'affaires. Ce constat s'explique par des charges qui augmentent plus rapidement que les produits. En effet, ces derniers passent de 2 502k€ en 2017 à 2 664k€ en 2018 (+6%) alors que les charges passent de 2 268k€ en 2017 à 2 486k€ en 2018 (+9%).

2. Informations financières complémentaires diverses

– Effectifs

Au 31/12/2018, l'effectif de la société s'élève désormais à 11 personnes, soit idem qu'en 2017. Toutefois, le poste des salaires et traitements ainsi que les charges sociales sont en hausse suite aux remplacements à des absences maladies ou maternité.

– Délais de paiement fournisseurs

En application de l'article L.441-6-1 et D.441-4 du Code de commerce, nous vous informons qu'au 31 décembre 2018, la décomposition du solde des dettes à l'égard des fournisseurs par date d'échéance est la suivante :

Dettes fournisseurs	Moins de 30 jours	De 30 à 60 jours	Plus de 60 jours	Total
Exercice clos le 31.12.2018	297 537€	1 380€	78 677€	377 594€*
Exercice clos le 31.12.2017	247 430€	261€	85 722€	333 413€*

*Données issues de l'annexe 2 du rapport de gestion 2017 et 2018 fourni par la SAEML

– SAS BLIDA

Il est prévu de transmettre le patrimoine de la SAS BLIDA à la SAEML Metz Techno'pôles par voie de transmission universelle de patrimoine (TUP).

Afin de pouvoir réaliser cette TUP, il fallait que la société détienne 100% du capital de la SAS.

Dans cette perspective, la société a acquis les actions représentant les 40% du capital restant pour leur valeur nominale auprès des autres associés, à savoir :

la Banque Populaire Lorraine Alsace Champagne par acte du 20 mars 2019 ;
la Caisse d'Épargne et de Prévoyance Grand Est Europe par acte du 20 mars 2019 ;
la Caisse des Dépôts et Consignation par acte du 29 mars 2019.

Ces cessions étant désormais réalisées, les opérations de TUP et dissolution de la SAS BLIDA vont intervenir courant 2019.

– Autre

Concernant l'actionnariat salarié (article L.225-184 du Code de commerce)

Le personnel salarié de la société ne détient aucune participation dans le capital de la société et aucune option de souscription ou d'achat d'action n'a été consentie au personnel salarié de la société ou à ses mandataires sociaux.

Concernant les délégations dans le domaine des augmentations de capital (article L.225-100 al.7 du Code de commerce)

Le Conseil d'administration ne dispose d'aucune délégation qui lui aurait été accordée par l'Assemblée générale des actionnaires dans le domaine des augmentations de capital par application des articles L.225-129-1 et L.225-129-2 du Code de commerce.

Concernant les attributions d'actions gratuites (article L.225-197-4 du Code de commerce)

Au cours de l'exercice clos le 31 décembre 2018 et des exercices antérieurs, la société n'a consenti aucune opération d'attribution d'actions gratuites au profit de ses salariés, de ses mandataires ou des salariés des sociétés du groupe.

Concernant le mandat des administrateurs et les mandats de commissaires aux comptes :

Au cours de l'exercice 2018, il n'y a eu aucun mandat.

Concernant les filiales et participations (au sens de l'article L.233-6 du Code du Commerce) :

Au cours de l'exercice clos le 31 décembre 2018, la société n'a consenti aucunes participations.

Concernant les conventions soumises à l'approbation de l'Assemblée Générale (article L.225-38 du Code du Commerce) :

- Un bail civil entre la SAEML Metz Techno'pôles en qualité de preneur et Metz Métropole en qualité de bailleur concernant le Pavillon "La Semaine" pour une durée de 9 ans à compter du 1/01/2017 pour un montant de 5 160€ HT/an.
- Un bail civil entre la SAEML Metz Techno'pôles en qualité de preneur et Metz Métropole en qualité de bailleur concernant le Pavillon "YT Games" pour une durée de 9 ans à compter du 1/10/2018 pour un montant de 5 160€ HT/an.

III – Perspectives et risques 2019

- **CESCOM**

Perspectives 2019 :

Le bail emphytéotique signé entre la Ville de Metz et la SAEML Metz Techno'pôles, ayant pour objet le terrain du CESCOM, est arrivé à échéance le 31/07/2017. Une prolongation a été actée pour une durée de 2 ans, soit, jusqu'au 31/07/2019. Il est prévu que Metz Métropole apporte au capital de la SAEML le bâtiment en 2019.

Locations de bureaux : La SAEML ayant repris à son compte au courant de l'année 2018 70 m², l'impact sur les loyers sera constaté en année pleine sur 2019.

Locations de salles : le Cescom doit notamment renforcer son partenariat avec les institutionnels et les acteurs économiques locaux pour conforter cette image. Pour cela, il continuera d'organiser des évènementiels dédiés aux professionnels, et aussi des évènements en partenariat avec des clubs et réseaux d'affaires locaux comme le Trophée des Réseaux.

Il sera nécessaire de remplacer les moyens de projections pour passer de la vidéo projection à des écrans tactiles et pour l'amphithéâtre il faudra prévoir une amélioration des moyens de sonorisation en 2019 et de projection.

Domiciliation commerciale : En 2019, cette activité pourra encore progresser par la mise en place d'un plan d'actions commerciales destiné à développer les parts de marché. Le nombre de nouveaux clients devrait s'élever à une cinquantaine chaque année, auxquels il faut déduire environ 20 % de cessation d'activité. Ainsi l'embauche à temps complet d'une personne dédiée au développement commercial de cette activité à l'horizon de 2020 permettrait une progression du chiffre d'affaires et des services annexes.

- **MAISON DE L'ENTREPRISE**

Perspectives 2019 :

Le chiffre d'affaires prévisionnel 2019 pourra être établi à hauteur de 291 819 € HT, contre 243 747 € par la facturation d'un loyer de 40 000 € à ICN Business School.

- **TELIS**

Perspectives 2019 :

La SAEML va s'attacher à étudier et préparer la commercialisation des 4 000 m² d'espaces qui seront libérés par INSEE à l'automne 2020.

Par ailleurs, la commercialisation se fera en direct, mais également avec l'appui de l'agence Inspire Metz et des commercialisateurs locaux : BNP Paribas Real Estate, Bénédic, Acte-Cbre et Dumur Immobilier.

Pour cela elle devra au préalable procéder à des travaux de rafraîchissement, de mise aux normes PMR des toilettes et de cloisonnement de secteurs.

- **TCRM-BLIDA**

Perspectives 2019 :

L'exercice 2019 verra une poursuite des activités d'hébergement sur le même modèle que 2018.

Marie-Anne ISLER-BEGUIN
Mandataire Ville de Metz



Monsieur Gilbert KRAUSENER
Mandataire Ville de Metz



Monsieur Thierry JEAN
Mandataire Ville de Metz





Rapport annuel des représentants de la Ville de Metz
au sein de la Société Anonyme d'Economie Mixte Locale
UEM, en application de l'article L.1524-5 du Code
Général des Collectivités Territoriales

Exercice 2018

SOMMAIRE

Fiche signalétique de la SAEML.....	page 3
Synthèse des comptes annuels et comptes consolidés au 31/12/2018.....	page 4
Faits majeurs de l'exercice liés à l'activité.....	page 5
Faits majeurs de l'exercice liés au bilan financier.....	page 10
Perspectives 2018.....	page 20

Toutes les informations fournies dans le présent rapport, formalisé par le service Qualité et Contrôle de gestion interne, sont issues des diverses documentations mises à disposition par la société (notamment: la présentation au Conseil d'Administration du 15 Mai 2019, plaquette Faits Marquants UEM 2018, rapport de gestion, Etats financiers Comptes sociaux et Consolidés).

FICHE SIGNALÉTIQUE			
ÉTAT CIVIL			
Société Anonyme d'Economie Mixte Locale UEM			
Siège social :	2, Place du Pontiffroy, 57014 Metz		
N° RCS :	Metz 779 987 486		
Date de création :	1 janvier 2008		
Objet social :	Production et fourniture d'électricité et de gaz, de chaleur et de froid, gestion des réseaux de chaleur, aménagement et exploitation de centrales hydrauliques, services complémentaires		
Directeur Général :	Francis Grosmangin		
Commissaire aux comptes :	KPMG Audit Est / PricewaterhouseCoopers Audit		
Nombre de salariés UEM (statutaires) :	300 (contre 310 en 2017)		
Nombre de collaborateurs dans le Groupe:	737		
ACTIONNARIAT			
Capital social de 20 005 200€			
Actionnaires	Nombre d'actions détenues	Capital	%
Ville de Metz	85 000	17 000 000 €	84,98%
Caisse des Dépôts et Consignations (CDC)	15 000	3 000 000 €	15,00%
Centrales De Lorraine (CDL) - Titres auto-contrôle	26	5 200 €	0,03%
Total	100 026	20 005 200 €	
Nombre total d'administrateurs :	10		
dont représentants de la Ville de Metz sur l'exercice 2018 :	6 (Dominique Gros, René Darbois, Thierry Jean, Daniel Planchette, Isabelle Kaucic, Béatrice Agamennone)		
JURIDIQUE			
Conventions conclues avec VDM :	Néant		
FINANCIER			
Résultat net comptable (comptes sociaux):	Bénéfice 29M€ en 2018 (contre 31M€ en 2017)		
Résultat net consolidé:	Bénéfice 24M€ en 2018 (contre 26M€ en 2017)		

COMPTE DE RESULTAT							
CHARGES	au 31/12/2018	au 31/12/2017	au 31/12/2016	au 31/12/2018	au 31/12/2017	au 31/12/2016	
60 - Achats				70 - Chiffre d'affaires	285 365	198 902	235 272
61 - Services extérieurs	258 128	168 459	197 164	71 - Production stockée	930	244	975
62 - Autres services extérieurs				72 - Production immobilisée	184	245	192
63 - Impôts et taxes	4 536	4 604	4 671	74 - Subventions d'exploitation	20 189	18 052	12 797
64 - Personnel	22 707	23 250	22 108	75 - Autres produits	2 101	1 703	1 627
65 - Autres charges courantes	1 524	2 076	1 952	76 - Produits financiers	22 986	21 872	23 317
66 - Charges financières	1 477	685	809	77 - Produits exceptionnels	2 297	7 514	1 584
67 - Charges exceptionnelles	1 867	3 777	1 321	78 - Reprise amort. prov.	6 539	10 001	8 378
68 - Dotations amort. prov.	17 004	19 918	22 453	79 - Transferts de charges			
69 - Impôts sur les bénéfices	4 153	4 319	5 690	Total	340 591	258 045	284 142
Total	311 396	227 088	256 168				
Résultat de l'exercice	29 195	30 957	27 974				

BILAN							
ACTIF	au 31/12/2018	au 31/12/2017	au 31/12/2016	PASSIF	au 31/12/2018	au 31/12/2017	au 31/12/2016
Immo incorporelles (20)	2 947	3 388	3 898	Capital	20 048	20 048	20 000
Instal techniques (215)	135 458	138 874	130 093	Réserve légale	2 001	2 000	2 000
Immo. Corporelles en cours	6 758	4 238	5 744	Raport à nouveau/Autres réserves	166 916	150 462	136 988
Immo. Financières	107 698	108 578	105 486	Résultat de l'exercice	29 195	30 957	27 974
TOTAL IMMOBILISATIONS	252 861	255 077	245 221	Subv. d'investissement / Provisions réglementées	4 032	4 289	4 500
				Autres fonds propres (produits émission titres participatifs)	4 393	3 863	3 620
				TOTAL FONDS PROPRES	228 584	211 619	195 082
				Provisions risquées & charges	58 849	58 573	57 590
				Dettes financières plus d'un an	36 578	34 915	39 762
				TOTAL CAPITAUX PERMANENTS	322 011	305 107	292 434
Stocks et en-cours	11 123	8 079	7 990	Dettes fournisseurs	66 927	71 507	63 741
Créances d'exploitation (410,411)	86 309	78 828	73 061	Dettes fiscales et sociales	28 207	31 618	27 674
Autres créances	54 315	40 418	23 443	Autres dettes	61 538	30 481	34 678
Charg. const. Avance (486)	730	778	1 201	Produits constatés d'avance	352	324	366
TOTAL ACTIF CIRCULANT	152 476	128 102	105 695	TOTAL DETTES A COURT TERME	157 024	133 930	126 460
Dispo. caisse, banque (51,53), VMP	73 698	55 859	67 978	Crédits trésorerie	-	-	-
TOTAL TRESORERIE	73 698	55 859	67 978	TOTAL DECOUVERT	-	-	-
TOTAL GENERAL ACTIF	479 036	439 038	418 894	TOTAL GENERAL PASSIF	479 036	439 038	418 894

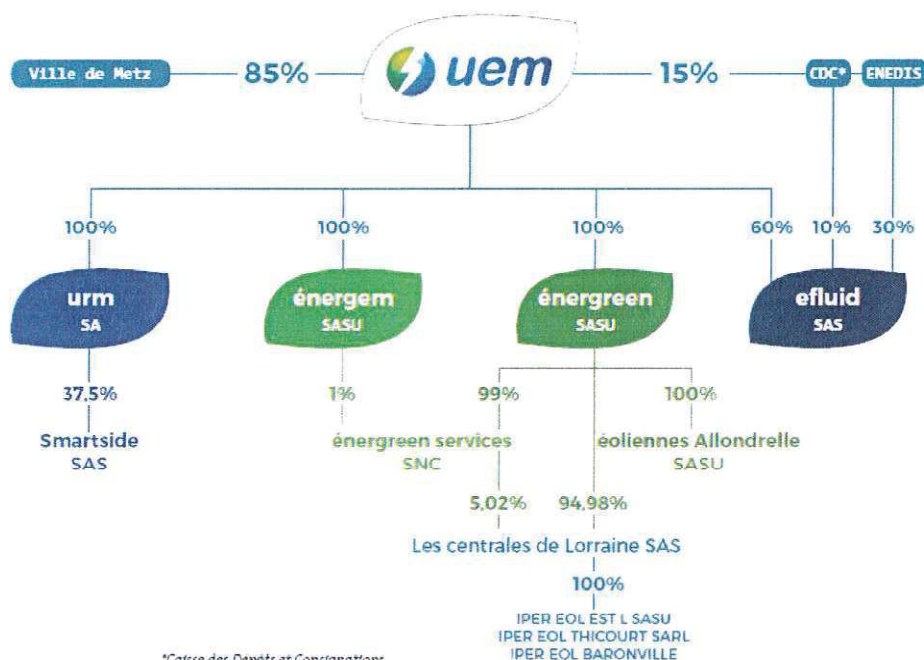
Synthèse des comptes annuels et des comptes consolidés au 31/12/2018 (en K€) :

COMPTE DE RESULTAT							
CHARGES	au 31/12/2018	au 31/12/2017	au 31/12/2016	PRODUITS			
60 - Achats				70 - Chiffre d'affaires	au 31/12/2018	au 31/12/2017	au 31/12/2016
61 - Services extérieurs	270 661	197 084	197 818	71 - Production stockée	383 441	310 362	309 329
62 - Autres services extérieurs				72 - Production immobilisée			
63 - Impôts et taxes	10 930	10 248	9 997	74 - Subventions d'exploitation			
64 - Personnel	52 529	51 346	47 910	75 - Autres produits	38 544	39 896	33 298
65 - Autres charges courantes	2 258	3 266	2 771	76 - Produits financiers	2 228	3 737	2 699
66 - Charges financières	3 278	3 408	3 051	77 - Produits exceptionnels	4 131	8 241	2 897
67 - Charges exceptionnelles	3 084	2 795	2 206	78 - Reprise amort. prov.			
68 - Dotations amort. prov.	47 316	51 504	53 085	79 - Transferts de charges			
69 - Impôts sur les bénéfices	11 869	14 210	12 927	Total	428 344	362 236	348 223
Total	401 925	333 861	329 765				
Résultat Net de l'ensemble consolidé	26 419	28 375	18 458				
Intérêts minoritaires	2 078	2 081	1 607				
Résultat Net (part du Groupe)	24 341	26 294	16 851				

BILAN							
ACTIF	au 31/12/2018	au 31/12/2017	au 31/12/2016	PASSIF	au 31/12/2018	au 31/12/2017	au 31/12/2016
Imm. incorporelles (20) incl. Ecart Acq.	18 612	20 475	21 497	Capital	20 048	20 048	20 000
Imm. Corporelles et en concession	441 163	442 744	422 888	Réserves et résultats consolidés	225 497	215 660	203 914
Imm. Corporelles en cours	14 954	16 194	15 745	Intérêts minoritaires	8 554	12 439	15 097
Imm. Financières	17 852	17 509	16 103	TOTAL CAPITAUX PROPRES	254 099	248 147	235 610
TOTAL IMMOBILISATIONS	492 581	496 922	455 934	Droits des concédants	227 183	226 021	222 382
				Engagements de retraite	59 575	55 877	52 015
				Provisions pour autres passifs	15 164	12 553	11 746
				Dettes financières plus d'un an	66 197	76 122	79 382
				TOTAL CAPITAUX PERMANENTS	622 218	618 720	598 307
Stocks et en-cours	13 304	10 437	9 409	Dettes fournisseurs	70 457	75 955	69 746
Créances d'exploitation	114 348	110 028	101 486	Dettes fiscales et sociales	56 586	57 150	49 530
Autres créances	60 178	46 810	37 461	Autres dettes	62 740	31 115	35 623
Charg. const. Avance/ Cptes de rég.	2 260	2 197	2 032	Produits constatés d'avance	6 020	5 739	5 677
TOTAL ACTIF CIRCULANT	190 090	169 472	120 766	TOTAL DETTES A COURT TERME	195 803	169 959	89 689
Dispo. caisse, banque, VMP	141 929	122 292	142 329	Crédits trésorerie	6 579	7	3 638
TOTAL TRESORERIE	141 929	122 292	116 051	TOTAL DECOUVERT	6 579	7	4 775
TOTAL GENERAL ACTIF	824 600	788 686	692 751	TOTAL GENERAL PASSIF	824 600	788 686	692 751

I – FAITS MAJEURS DE L'EXERCICE LIES A L'ACTIVITE

La situation du groupe UEM au 31/12/2018 est la suivante :



Remarque: Le pourcentage des parts d'autocontrôle (26 actions, soit 0,03% du capital détenu par Centrales de Lorraine CDL), résultant de l'opération de fusion de la régie de Saint-Privat ne figure pas sur le schéma ci-dessus.

ACTIVITE DE L'ENSEMBLE DU PERIMETRE CONSOLIDE

Le périmètre consolidé dont l'activité va être décrite comprend les sociétés UEM, URM, énergem, Efluid, Energren production, Energren services, Les Centrales de Lorraine (CDL), Iper EOL Baronville Destry, Iper EOL Thicourt et Iper EOL ESTL.

LA SOCIETE UEM

✓ CONTEXTE ENERGETIQUE EN FRANCE

En 2018, la consommation brute d'électricité a diminué de -0,8% en France, pour s'établir à 478 TWh. En corrigeant cette évolution de l'effet température (+0,7°C en moyenne sur l'année), la consommation s'est révélée stable pour la huitième année consécutive (474 TWh).

En base, le prix SPOT¹ moyen d'électricité s'est établi en 2018 à 50,2 €/MWh, soit

¹ Le **prix spot moyen** doit son nom au marché journalier de l'électricité opéré par EPEX Spot SE. Il s'agit du marché **Epex Spot** avec une gamme de produits comprenant les transactions spot de l'électricité pour l'Allemagne, la France, l'Autriche et la Suisse. Ces pays représentent plus d'un tiers de la consommation d'électricité en Europe.

+12% par rapport à 2017. Cette augmentation se fait dans un contexte de tension sur la production nucléaire. Le prix a dépassé **100 €/MWh** pour plus de 77h avec un pic à 260 €/MWh le 21 novembre 2018.

Les prix à terme d'électricité pour livraison sur l'année suivante ont été en forte augmentation jusqu'à mi-septembre. Ils ont augmenté dès le mois d'avril, en étant en moyenne sur l'année à 49 €/MWh (*dépassant le prix de l'ARENH à 42 €/MWh*).

En gaz, les prix spot moyens (PEG Nord) étaient autour de 22,6 €/MWh (+29% par rapport à 2017), avec une tendance haussière entre avril et septembre de l'année.

La transition énergétique demeure la base de la politique nationale (+11% de production installée en éolien et solaire): les énergies renouvelables ont représenté 38,5% des capacités de production en 2018 alors que plusieurs centrales thermiques à combustible ont été démantelées. Malgré cette évolution, peu de prix négatifs sur le marché spot ont été constatés.

✓ FAITS MARQUANTS

EN GENERAL

L'année a été marquée par **la hausse des tarifs réglementés de vente bleus au 1^{er} Août 2018**. Tout au long de l'année, l'UEM a poursuivi ses échanges avec la DGEC et la CRE sur la composition du tarif de cession pour minimiser l'impact sur la marge, suite aux différents mouvements tarifaires régulés. Les volumes sur les tarifs réglementés bleus ont atteint 727 GWh (-1%).

En termes de ventes d'énergie, **l'UEM a consolidé son portefeuille clients en offres de marché**, tout en répondant à de **nombreuses consultations multisites**, avec une **proposition de services** dédiés à ce segment de clientèle. L'année 2018 a été marquée aussi par la reconduction de nombreux contrats sur de nouvelles périodes.

Par ailleurs, la Société a **poursuivi son développement commercial dans la fourniture de gaz naturel** auprès des clients résidentiels et petits professionnels.

Le climat a été moins rigoureux en 2018, soit une baisse de 8,5% par rapport à 2017, avec **2465 DJU² ont été totalisés sur l'année 2018**, et un niveau inférieur à la moyenne des quinze dernières années.

Concernant l'activité relative au gaz, de nouvelles offres à prix fixe sur le segment bas de portefeuille, a contribué à un volume croissant de 118 GWh (+17% comparé à 2017). De plus, la politique de densification du réseau avec la mise en service de nouveaux raccordements, a permis de soutenir une production de 431 GWh sur les réseaux Metz Cité et Metz Est, malgré des conditions climatiques moins favorables qu'en 2017.

Par ailleurs, 41 GWh de production d'électricité ont été valorisés sur le marché via différents mécanismes.

² Les **degrés jour unifiés** ou DJU permettent de réaliser des estimations de consommation d'énergie thermique pour le chauffage d'un bâtiment en proportion de la rigueur de l'hiver. Ils sont calculés généralement sur une base de 18°C (température extérieure inférieure ou égale à 18°C) pour une période de chauffe de 232 jours allant du 1^{er} octobre au 20 mai.



383,4 M€

Chiffre d'affaires du groupe UEM
en 2018



24,8 M€

Montant des investissements
en 2018



737

Nombre de collaborateurs
dans le groupe

ELECTRICITE

Avec UEM et ENERGEM, l'année 2018 a été marquée par la progression des ventes relatives à **la conquête de nombreux sites**. Et la commercialisation des offres de marché est consolidée par: la fidélisation des clients lors du renouvellement de contrats et les réponses à de multiples consultations nationales via ENERGEM, tout en confortant le Groupe comme le partenaire énergétique de référence chez les clients du Grand Est.

EDITION INFORMATIQUE

Concernant **e-fluid**, le **projet de migration chez ENEDIS** a été poursuivi et intensifié en parallèle au développement de la version V14 de l'application (première mises en production en 2020) et de la finalisation de projets de digitalisation. De plus, les travaux d'intégration des fonctions liées aux compteurs intelligents électricité et gaz ont été réalisés chez plusieurs clients, avec démarrage de nouveaux projets pour de nouveaux clients. Des actions de prospection dans les pays francophones ont par ailleurs été menées.



57,4 M€

Chiffre d'affaires 2018
de la société efluid

17 700 000

Nombre de clients finaux
sous efluid à fin 2018



1,5 M€

Montant des
investissements
efluid en 2018

100 000

efluid a acquis en 2018
de nouveaux clients
représentant près de
100 000 points de
service



220

Nombre de collaborateurs
de la société efluid
fin 2018

CHAUFFAGE URBAIN

Le **réseau a été déployé sur de nouvelles zones** (Parc du Technopole, Coteaux de la Seille, ZAC de l'Amphithéâtre), et a été densifié sur des zones déjà alimentées (quartiers du Sablon et de Queuleu, Metz devant les Ponts). Sur l'année 2018, le prix moyen du spot a été de 50 €/MWh. Les prix élevés sur la période hivernale ont permis de faire fonctionner la TAG durant 500h contre 1500h en 2017. Toute l'année, **la turbine à gaz en cogénération** de 12MW électrique et de 17 MW thermique a fonctionné pour un total de **5,5 M€**. L'année a enfin été caractérisée par l'installation d'une nouvelle chaudière à gaz (35 mW thermique) en remplacement des chaudières

à charbon arrêtées début 2019 (sans effet sur le chiffre d'affaires).



GAZ

L'activité de **commercialisation du gaz** comptabilise un chiffre d'affaires total de 7,9 M€ sur 2018, soit 154 GWh, et 13 397 contrats entre UEM et énergem. Une performance résultant de l'opportunité créée par la fin des tarifs réglementés.

Les quantités vendues progressent linéairement aux nombre de clients (+3400 **contrats** sur 2018).

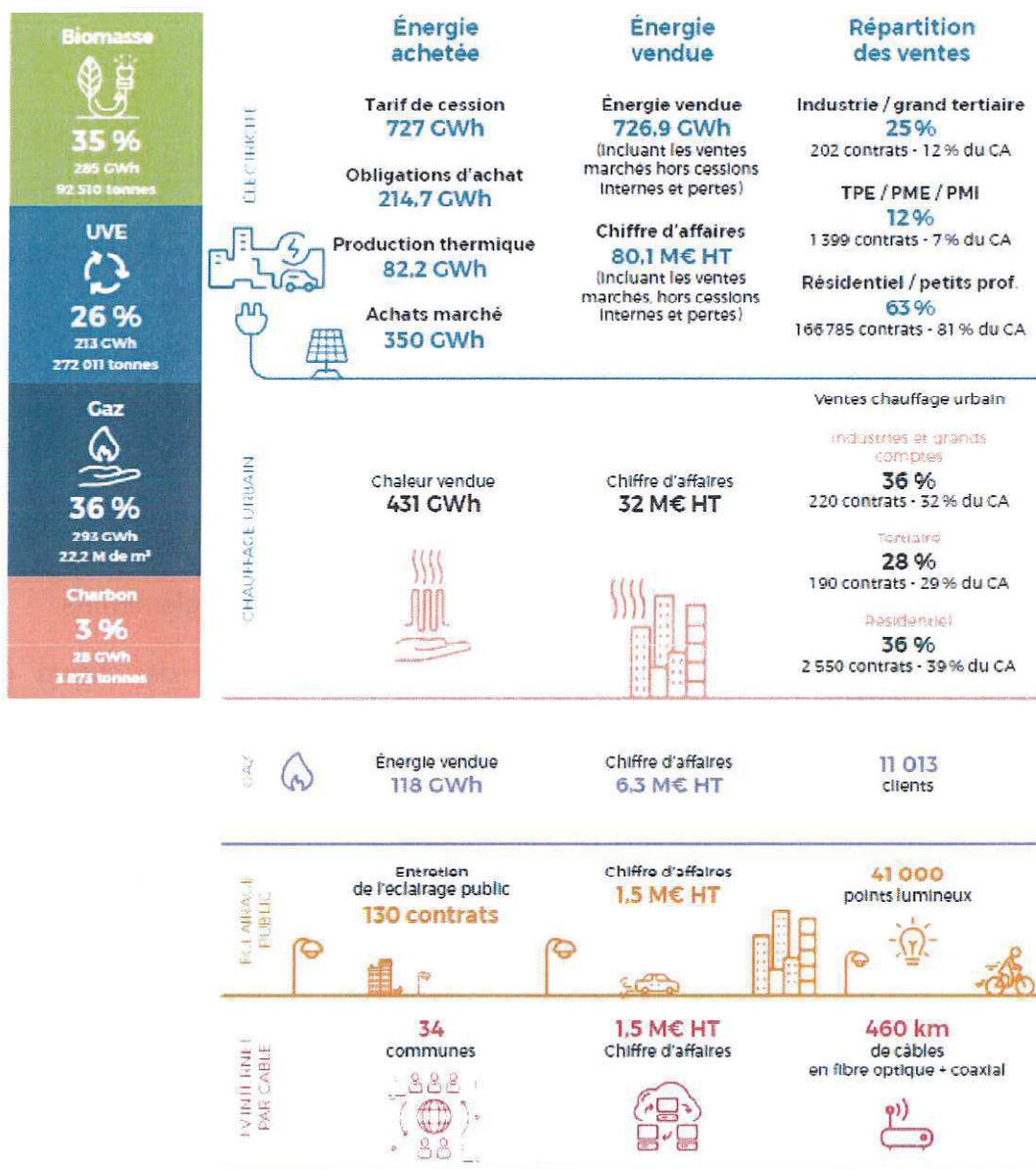
OFFRES GAZ	
UEM	énergem
11 013 Nombre total de contrats gaz	2 384 Nombre total de contrats gaz
6,3 M€ Chiffre d'affaires de l'activité gaz	1,6 M€ Chiffre d'affaires de l'activité gaz
118 GWh Volume de gaz vendu	36 GWh Volume de gaz vendu
+10% Taux d'augmentation des contrats de fourniture gaz énergem entre 2017 et 2018	+25% Taux de progression des contrats de fourniture gaz UEM entre 2017 et 2018

ENERGIES RENOUVELABLES

La production a atteint 144,9 GWh d'électricité d'origine renouvelable, soit un chiffres d'affaires de **9,95 M€**: hydro-électrique (36,3 GWh), éolien (102,7 GWh), photovoltaïque (5,9 GWh). Les productions éoliennes sont en ligne avec les prévisions long terme.

Voici le bilan 2018 schématisé des activités du groupe UEM :

Bilan des activités UEM 2018



II – FAITS MAJEURS DE L'EXERCICE LIES AU BILAN FINANCIER

A) Les principaux chiffres clés du bilan de l'exercice au 31/12/2018 :

LA SOCIETE URM

La Société UEM détient, au 31 décembre 2018, la totalité des actions formant le capital social de la Société URM pour un montant total de participation de 68,3 M€.

La politique d'investissement a été poursuivie mais pas aussi soutenue en volume que sur 2017, avec un volume d'investissements de **15 M€** contre 28,1 M€ en 2017. Cela s'explique par le report des dépenses de restructuration du poste source de Saint-Julien sur 2019, sans omettre le fait que les années 2016 et 2017 ont été marquées par de grands projets significatifs.

Les principaux chiffres clés du bilan de l'exercice au 31/12/2018 :

<i>(en k€)</i>	Exercice clos le 31/12/2018	Exercice clos le 31/12/2017
Total actif immobilisé	272 944	271 095
Total actif circulant	62 266	60 019
<i>dont charges constatées d'avance</i>	51	63
Total provisions pour risques et charges (hors concession)	21 215	17 684
Dettes	29 196	30 051
Capitaux propres	75 125	75 526
<i>dont résultat net comptable</i>	5 614	6 024
Passifs spécifiques liés aux concessions	209 674	207 853

Les capitaux propres de la Société s'élèvent au 31 /12/2018 à 75 M€.

La Société URM a obtenu les résultats suivants au 31/12/2018 :

<i>(en k€)</i>	Exercice clos le 31/12/2018	Exercice clos le 31/12/2017
Chiffre d'affaires net hors taxes	65 497	64 812
Résultat d'exploitation	10 617	9 338
Résultat financier	(252)	(209)
Résultat courant avant impôts	10 365	9 129
Résultat exceptionnel	(1 201)	(219)
Résultat net comptable	5 614	6 024

Le chiffre d'affaires d'URM est principalement constitué des ventes d'acheminement d'électricité (89%). Il s'établit à **65,5 M€** en 2018, contre 64,8 M€ en 2017. Les recettes d'acheminement, stables en volume, augmentent en valeur de 3% par rapport à 2017,

en raison de l'application de TURPE 5 à compter du 1^{er} août 2018. Les ventes de prestations, quant à elles, sont en hausse suite à des recettes de raccordements plus importantes (projet du centre commercial Muse et de la turbine à gaz).

La Société enregistre un **résultat net de 5,6 M€** en 2017 contre 6 M€ en 2017, soit - 0,4 M€, malgré une amélioration de +0,3 M€ du résultat avant impôt. Le résultat fiscal 2017 avait bénéficié de déductions fiscales relatives à la restitution de la taxe sur les dividendes de 3% et aux passifs sociaux suite à un arrêt du Conseil d'Etat.

L'exercice note par ailleurs une baisse des achats externes de 0,4M €, suite à la baisse du coût des prestations assurées par UEM avec la mise en place de la rémunération fournisseur en 2018.

Les dotations aux amortissements s'élèvent à 11,4 M€ et augmentent de 0,6 M€ suite à la poursuite du plan d'investissement d'URM et à la mise en service de nouvelles installations. Les provisions pour risques et charges nettes atteignent 5,1 M€, du fait notamment de la constitution d'une provision pour risque et charge liée à la contribution au FPE (+1,3 M€ par rapport à 2017).

Le résultat financier devient négatif en 2018, à -0,2 M€, en raison principalement d'une dépréciation de titres de participation détenus par la Société (0,6 M€).

LA SOCIETE ENERGEM

La Société UEM détient, au 31 décembre 2018, la totalité des actions formant le capital social de la Société énergem d'un montant de 2,5 M€.

2018 a été une année marquée pour **une forte croissance des ventes qui atteignent 1176 GWh**. Le segment haut de portefeuille a été fortement développé (en progression de +60%) avec la conquête de nouveaux clients en plus de la fidélisation des clients lors de renouvellements de contrats, aussi bien publics que privés. La **diversification de l'offre de services** a été également un axe de travail majeur.

La Société énergem a obtenu les résultats suivants au 31/12/2018 :

<i>(en k€)</i>	Exercice clos le 31/12/2018	Exercice clos le 31/12/2017
Chiffre d'affaires net hors taxes	86 557	56 129
Résultat d'exploitation	1 258	2 510
Résultat financier	(5)	18
Résultat courant avant impôts	1 254	2 528
Résultat exceptionnel	108	233
Résultat net comptable	914	2 032

Le **chiffre d'affaires progresse de 30 M€ soit +53,6%**, en raison de la **croissance des volumes vendus en électricité et en gaz** (+30% de nouveaux contrats en électricité et +55% de nouveaux contrats en gaz). Le résultat d'exploitation diminue de 1,3 M€ en lien avec la hausse du coût du sourcing.

LA SOCIETE ENERGREEN PRODUCTION

La Société UEM détient, au 31 décembre 2018, la totalité des actions formant le capital social d'Energreen Production d'un montant de 9,9 M€.

Pour rappel, la filiale exploite un **parc de production d'énergies renouvelables diversifié** incluant des centrales hydrauliques d'UEM, un parc éolien et un parc photovoltaïque. La production du **parc éolien** d'Allondrelle de 23 764 MWh a été supérieure de 2,6% par rapport aux prévisions moyennes à long terme, avec une très bonne disponibilité du parc de 98.9%. La production annuelle du **parc photovoltaïque** de la Fare Les Oliviers est, elle, conforme aux prévisions (5969 MWh sur 2018) avec une disponibilité globale de 98%. La production annuelle est en baisse de 4,7%.

La Société a obtenu les résultats suivants au 31/12/2018 :

(en k€)	Exercice clos le 31/12/2018	Exercice clos le 31/12/2017
Chiffre d'affaires net hors taxes	2 739	2 483
Résultat d'exploitation	507	137
Résultat financier	(471)	(528)
Résultat courant avant impôts	35	(391)
Résultat exceptionnel	10	(16)
Résultat net comptable	46	(407)

LA SOCIETE ENERGREEN SERVICES

Pour rappel, énergreen services SNC a été créée en 2013 afin d'acquérir le groupe Centrales De Lorraine (à hauteur de 5,02%). Cette Société est fiscalement transparente et est détenue à 1% par énergem et 99% par Energreen Production. Elle permet de ne pas remettre en cause les conditions économiques de constitution du groupe CDL préalablement en place au moment de l'acquisition du groupe par Energreen Production.

Elle va poursuivre en 2018, via son actionnaire majoritaire Energreen production, sa participation au développement de projets éoliens sur le territoire national dans le cadre du contrat de partenariat.

La Société Energreen Services a obtenu les résultats suivants au 31/12/2018 :

(en k€)	Exercice clos le 31/12/2018	Exercice clos le 31/12/2017
Chiffre d'affaires net hors taxes	0	0
Résultat d'exploitation	(383)	(70)
Résultat financier	(25)	(15)
Résultat courant avant impôts	(408)	(85)
Résultat exceptionnel	0	0
Résultat net comptable	(408)	(85)

La société a porté de nombreuses études de développement en 2018: 8 projets éoliens avec son partenaire Mégawatt Eole dans le cadre du contrat de co-développement sur 5 ans depuis 2016. Deux projets sont en phase active de développement (Raville et Plou). Trois projets ont été initiés à Soyons, Bouchaud et Thénieux. Et trois projets ont été abandonnés pour raisons techniques liées au vent ou réglementaires: Veslesmes, Pesmes et Longeville en Barrois.

LE GROUPE CENTRALES DE LORRAINE

La Société CDL, acquise pour un montant de 17,6 M€, filiale à 94,98% d'Energreen Production et à 5,02% d'Energreen Services est une Holding qui détient 3 sociétés de projet à 100 % dont l'activité de chacune est la production et la commercialisation d'énergie renouvelable à partir d'éoliennes. Le groupe CDL est constitué comme suit :

Centrales de Lorraine (CDL) : SAS au capital social de 100 k€

IPER EOL Thicourt (4 éoliennes) : SARL au capital social de 622 k€,

IPER EOL ESTL (8 éoliennes) : SAS au capital social de 1 193 k€,

IPER EOL Baronville-Destry (6 éoliennes) : SAS au capital social de 988 k€.

Dans le cadre de la fusion d'UEM avec la Régie de Saint-Privat-la-Montagne, la Société CDL détient 26 actions de la Société UEM, soit 0,03% de son capital social, depuis le 31 décembre 2017.

La production d'électricité a été inférieure de 2,8% aux prévisions moyennes à long terme du fait des vents inférieurs aux prévisions avec 5,8 m/s. Seul le parc de Thicourt a connu un événement majeur lié à une surtension du réseau électrique entraînant des pertes de production, compensées financièrement par ENEDIS.

La Société CDL a obtenu les résultats suivants au 31/12/2018 :

<i>(en k€)</i>	Exercice clos le 31/12/2018	Exercice clos le 31/12/2017
Chiffre d'affaires net hors taxes	30	(27)
Résultat d'exploitation	5	(51)
Résultat financier	(67)	(79)
Résultat courant avant impôts	(62)	(130)
Résultat exceptionnel	0	0
Résultat net comptable	(62)	(130)

La Société Baronville a obtenu les résultats suivants au 31/12/2018 :

<i>(en k€)</i>	Exercice clos le 31/12/2018	Exercice clos le 31/12/2017
Chiffre d'affaires net hors taxes	2 186	2 188
Résultat d'exploitation	285	439
Résultat financier	(382)	(432)
Résultat courant avant impôts	(96)	7
Résultat exceptionnel	1 045	915
Résultat net comptable	949	922

La Société ESTL a obtenu les résultats suivants au 31/12/2018 :

(en k€)	Exercice clos le 31/12/2018	Exercice clos le 31/12/2017
Chiffre d'affaires net hors taxes	3 410	3 237
Résultat d'exploitation	1 048	1 084
Résultat financier	(679)	(763)
Résultat courant avant impôts	369	321
Résultat exceptionnel	217	(141)
Résultat net comptable	586	180

La Société Thicourt a obtenu les résultats suivants au 31/12/2018 :

(en k€)	Exercice clos le 31/12/2018	Exercice clos le 31/12/2017
Chiffre d'affaires net hors taxes	1 583	1 557
Résultat d'exploitation	425	516
Résultat financier	(324)	(366)
Résultat courant avant impôts	100	151
Résultat exceptionnel	105	(66)
Résultat net comptable	205	85

À noter que le groupe CDL est en intégration fiscale avec la société CDL en tête de groupe.

LA SOCIETE EFLUID

La Société détient, au 31 décembre 2018, 60% des actions formant le capital social de la Société efluid SAS pour un montant total de participation de 4,1 M€.

Elle totalise un chiffre d'affaires de 57,4 M€ sur 2018 avec un volume d'investissements d'1,5 M€. 26 embauches ont été réalisées en 2018 pour supporter la stratégie du renforcement des équipes, dont le nombre atteint 214 collaborateurs en 2018.

Un vaste chantier d'analyses et d'études techniques et de développements a marqué la mise en production de la version 13 chez la majorité de la clientèle et le début de la réalisation de la version 14. En termes de travaux d'intégration, ils ont été poursuivis chez le principal client ainsi que chez les clients majeurs pour les compteurs évolués. De plus, le développement de l'outil de mobilité mobefluid, qui complète la suite efluid avec un outil numérique adapté aux travaux de relève et de gestion des interventions sur le terrain, a été finalisé.

Comme évoqué précédemment, sept nouveaux clients (entreprises locales de distribution françaises) représentant plus de 70 000 points de service, se sont ajoutés au portefeuille clients de la Société. Aussi, le démarrage de la construction d'eot, nouvelle application de la suite efluid dédiée à la télérelève et à la téléintervention sur le marché haut de portefeuille, permet à la société de compléter son offre d'outils. Enfin, nombreuses actions de prospection dans des pays francophones ont été réalisées, conformément à la stratégie internationale de la Société, avec la conduite d'une étude de marché sur les pays anglophones.

Voici les résultats obtenus par la Société au 31/12/2018 :

(en k€)	Exercice clos le 31/12/2018	Exercice clos le 31/12/2017
Chiffre d'affaires net hors taxes	57 425	55 322
Résultat d'exploitation	14 950	14 165
Résultat financier	719	499
Résultat courant avant impôts	15 669	14 664
Résultat exceptionnel	(92)	667
Résultat net comptable	9 713	9 940

Elle confirme son développement d'activité avec une croissance de son chiffre d'affaires de 11% sur 2018.

LA SOCIETE UEM

Rappel sur le dispositif ARENH et la solution ENERCOM

L'ARENH (Accès Régulé à l'Electricité Nucléaire Historique) est un dispositif permettant aux différents fournisseurs d'électricité d'acheter directement auprès d'EDF de l'électricité à un prix régulé. Depuis la mise en place de ce dispositif le prix est de 42 €/MWh.

ENERCOM est un mécanisme mis en place par UEM qui permet à plusieurs fournisseurs (Entreprises Locales de Distribution ELD historiques et leurs filiales de commercialisation) de bénéficier d'un approvisionnement à prix « coûtant » sur le marché spot et à terme de l'électricité, soit le prix d'approvisionnement de l'électricité sur les marchés auquel se rajoute une prime de risque. L'approvisionnement de quantités au prix ARENH n'est pas pris en charge dans le cadre du dispositif ENERCOM. Cela signifie que les quantités correspondantes ne sont pas achetées par UEM pour être revendues aux ELD (Entreprises Locales de Distribution).

Au terme de l'année, la différence entre les ventes facturées aux fournisseurs et les achats sur le marché donne un montant appelé reliquat. Ce reliquat est ensuite versé (ou payé si le solde est négatif) aux différents fournisseurs.

Bien qu'UEM ne réalise pas de marge sur ce mécanisme (le reliquat est entièrement reversé ou payé entre les fournisseurs dont UEM), un droit d'accès à ce mécanisme est facturé aux fournisseurs (facturation d'une prestation de service ENERCOM).

Les principaux chiffres clés du bilan au 31/12/2018 :

(en k€)	Exercice clos le 31/12/2018	Exercice clos le 31/12/2017
Total actif immobilisé	252 861	255 077
Total actif circulant	226 175	183 961
dont charges constatées d'avance	730	778
Total provisions pour risques et charges (hors concession)	45 733	44 268
Dettes	193 602	168 845
Capitaux propres	222 192	207 757
dont résultat net comptable	29 194	30 958
Passifs spécifiques liés aux concessions	17 509	18 167

La progression des dettes (+24,8 M€ sur 2018) et de l'actif circulant (+42,2 M€) est à mettre en **corrélation avec le développement de l'activité**, notamment sur le marché de l'énergie. Cela s'explique principalement par les appels de fonds réalisés par la Société et liées aux activités de couverture d'énergie (+31 M€ en 2018 comparativement à 2017), et par la baisse des dettes fournisseurs (-5,4 M€ en 2018 comparativement à 2017) du fait de l'absence de sourcing ARENH et de l'opération Saint Privat (montant dû à la commune) en fin d'année 2017.

L'évolution de l'actif circulant s'explique, pour partie, par **l'augmentation très nette des créances clients et des autres créances** au 31/12/2018, +21,2 M€ comparativement à 2017 (+7,3 M€ et +13,9 M€ respectivement). Cette évolution les créances clients s'explique par la hausse des ventes d'énergie dans le cadre énercom (sourcing marché). Quant à l'augmentation des autres créances, elle résulte de la hausse des appels de marge liés aux opérations d'achats d'électricité sur le marché pour 4,9 M€, et la hausse des avances de trésorerie en compte courant à destination des filiales pour 7,5 M€.

Les capitaux propres augmentent de 14,4 M€ comparativement à 2017, du fait de la diminution du résultat de l'exercice de -1,8 M€ et des autres réserves de +16,4 M€.

La Société UEM a obtenu les résultats suivants au 31/12/2018:

<i>(en k€)</i>	Exercice clos le 31/12/2018	Exercice clos le 31/12/2017
Chiffre d'affaires net hors taxes	285 365	198 902
Résultat d'exploitation	11 408	10 351
Résultat financier	21 509	21 188
Résultat courant avant impôts	32 917	31 539
Résultat exceptionnel	430	3 737
Résultat net comptable	29 194	30 958

Le chiffre d'affaires total s'établit à 286 M€ en 2018 contre 199 M€ en 2017, soit une augmentation de +43,7%. Il est constitué à 91% par la commercialisation d'énergie (électricité, chauffage urbain, etc.) et pour le reste par les prestations de services (comme l'entretien des sous-stations de chauffage urbain, le raccordement au réseau de chauffage urbain, la vidéo communication, l'éclairage public, le négoce de certificats d'économie d'énergie). La hausse importante du chiffre d'affaires est principalement liée à la modification de l'approvisionnement de l'électricité pour d'autres fournisseurs (ARENH directement par le fournisseur en 2017), et est compensée par l'augmentation des coûts d'approvisionnement.

La marge brute est améliorée de 3 M€ comparativement à 2017, grâce à la mise en service de nouveaux outils de production.

Le résultat d'exploitation s'élève ainsi à 11,4 M€, soit +1 M€ par rapport à 2017. Et,

le résultat financier de 21,5 M€ est essentiellement constitué des produits de participation.

Le résultat net comptable est de 29,2 M€, en baisse de 2 M€ par rapport à 2017, qui bénéficiait notamment d'un produit exceptionnel de 1,4 M€ lié au remboursement de la taxe sur les dividendes. Le résultat net comptable perçu par la Société a été affecté de la manière suivante:

- Aux actionnaires à titre de dividendes à concurrence de 14,5 M€ (soit un dividende unitaire de 145 €) ;
- À la réserve ordinaire à concurrence de 14,7 M€.

Voici la situation des cinq derniers exercices (conformément aux dispositions de l'article R.225-102 du Code de commerce) :

Résultat de la société au cours des cinq derniers exercices (en €)	31/12/2018	31/12/2017	31/12/2016	31/12/2015	31/12/2014
Situation financière en fin d'exercice					
Capital social	20 005 200	20 005 200	20 000 000	20 000 000	20 000 000
Nombre d'actions émises	100 026	100 026	100 000	100 000	100 000
Nombre d'obligations convertibles en actions					
Résultat global des opérations effectives					
Chiffre d'affaires hors taxes	285 364 652	198 901 983	235 271 542	195 433 376	188 404 162
Résultat avant impôts, amortissements et provisions	44 019 425	41 969 557	47 643 544	31 463 767	35 186 038
Impôt sur les bénéfices	4 152 576	4 336 827	5 527 610	3 362 215	3 117 442
Résultat après impôts, amortissements et provisions	29 194 497	30 957 688	27 974 155	17 202 475	19 264 988
Résultat distribué	14 503 770	14 503 770	14 500 000	14 500 000	14 500 000
Résultat des opérations par action					
Résultat après impôts mais avant amortissements et provisions	398,56	376,23	421,16	281,02	320,72
Résultat après impôts, amortissements et provisions	291,87	309,50	279,74	172,02	192,65
Dividende versé par action	145	145	145	145	145
Personnel					
Nombre de salariés	324	337	334	329	316
Montant de la masse salariale	13 350 760	12 911 012	13 038 492	12 627 552	12 062 126
Montant des cotisations sociales et avantages sociaux	9 355 810	10 338 552	9 069 232	8 700 223	8 678 979

LE GROUPE UEM

(cf. présentation des comptes consolidés p.5 du présent rapport)

Le groupe totalise **24,8 M€ d'investissements** sur 2018 contre 47,2 M€ en 2017. Il compte 737 salariés au 31/12/2018, contre 728 l'année précédente. Son **chiffre d'affaires** progresse de 73 M€ au regard de l'année 2017 pour s'établir à **383 M€** sur 2018. Les investissements sont relativement bas par rapport à 2017, qui a comptabilisé un certain nombre de projets importants.

La **valeur ajoutée** réalisée par le groupe progresse de 2,8 M€ par rapport à 2017. Cette évolution est essentiellement due à la progression d'effluide de +3 M€, avec la baisse des prestations externes relatives à la fin du projet d'intégration et le passage sur le périmètre définitif de la maintenance pour le principal client d'effluide.

Les **frais de personnel** sont en hausse de 1,6 M€ par rapport à 2017, ce qui résulte de la forte croissance des effectifs d'efluid de 22 agents (+0,9 M€). Les **impôts et taxes** augmentent de 0,7 M€ avec la contribution d'URM au Fonds de Péréquation.

Le **résultat exceptionnel** baisse de 4,9 M€ comparativement à 2017, du fait que l'année précédente bénéficiait des éléments suivants: remboursement de la taxe sur les dividendes pour 2,3 M€ et de la reprise d'une partie de la dépréciation de la turbine à gaz chez UEM pour 2 M€ conformément au plan d'amortissement de l'outil.

Ainsi, le **résultat net consolidé** part du groupe s'élève à **24,3 M€** pour 2018 (-2 M€ par rapport à 2017).

Le graphique suivant représente la décomposition du résultat consolidé du groupe UEM (par filiale) en 2017 : le résultat d'Energreen et de ses filiales prend en compte l'amortissement d'un écart d'acquisition pour un montant total de 1 M€.



B) Informations complémentaires diverses

Concernant l'intégration fiscale :

Nous vous rappelons que les comptes de notre Société intègrent fiscalement les comptes de la Société énergem, URM et énergreen production.

Concernant l'actionnariat des salariés visé à l'article L.225-102 du Code de commerce :

Dans le cadre d'un dispositif d'épargne salariale visé à l'article L. 225-102 du Code de commerce, le personnel salarié de la Société (et des Sociétés du groupe) ne détient aucune participation au capital de la Société au 31 décembre 2018. Par ailleurs, aucun plan d'option de souscription, d'achat d'actions et aucune décision d'attribution d'actions gratuites n'ont été mis en place au bénéfice des membres du personnel de la Société ou de ses mandataires.

Concernant les évènements importants survenus depuis la clôture de l'exercice écoulé :

Aucun évènement important n'est survenu depuis la clôture l'exercice 2018 et ne mérite d'être porté à votre connaissance.

Concernant les activités en matière de recherche et de développement :

Un crédit d'impôt de 4 k€ a été comptabilisé dans les comptes 2018 au titre de dépenses en matière de recherche.

Concernant les activités à risque :

Une information est présentée sur les installations classées à risque de la Société conformément à l'article L.225-102-2 du Code de commerce. La Société exploite deux installations classées dans le voisinage desquelles une servitude peut-être instituée conformément à la liste prévue à l'article L.515-8 du code de l'environnement, à savoir la centrale de Chambièrre et celle de Metz Est. Conformément à la réglementation en vigueur, un Plan d'Opérations Internes (POI) est mis en place et testé régulièrement par la Société en présence des pompiers. Chacun des deux sites fait en outre l'objet d'une visite annuelle de la DREAL et de contrôles inopinés. Deux arrêtés préfectoraux d'autorisation d'exploiter régissent ces sites en matière de prévention des risques industriels et environnementaux.

Concernant les filiales et participations (article L.233-6 du Code de Commerce) :

La Société UEM contrôle directement ou indirectement les sociétés URM, Energem, Efluid, Energreen Production, Energreen Services, Eoliennes Allondrelle, Les Centrales De Lorraine, IPER EOL ESTL, IPER EOL Thicourt et IPER EOL Baronville Destry.

Concernant le gouvernement d'entreprise :

Aucun mandat n'est arrivé à échéance au cours de l'exercice 2018 et les fonctions de président du conseil d'administration et de directeur général sont demeurées dissociées. Conformément à l'article L.225-102-1 du Code de commerce, les informations concernant les mandats et les fonctions exercées par chacun des mandataires sociaux de la Société au cours de l'exercice écoulé (Annexe 1).

Les mandats des commissaires aux comptes titulaires et suppléants de la société, ainsi que les mandats de trois administrateurs arrivent à expiration à l'issue de l'assemblée générale approuvant l'exercice clos de 2018. Il conviendra par conséquent de prendre les mesures nécessaires afin de désigner:

- Les commissaires aux comptes titulaires et suppléants pour les six prochains exercices à compter de l'exercice 2019
- Les administrateurs succédant à Messieurs Emmanuel Legrand et Serge Ramon, ainsi qu'à la Caisse des Dépôts et Consignations, pour les six prochains exercices à compter de l'exercice 2019.

III – Perspectives 2019

En matière de fourniture

Le positionnement stratégique de la Société est conforté par la fidélisation des clients existants, et de prévisions positives sur le segment haut de portefeuille via la filiale énergem. Quant aux segments résidentiels et petits professionnels, de nouvelles offres commerciales de fourniture devraient aussi permettre de fidéliser la clientèle existante et gagner des parts de marché sur l'activité gaz. Les axes de développement stratégique s'articulent donc autour la fidélisation de la base clientèle actuelle sur le territoire historique d'UEM, l'accroissement de la pénétration à l'extérieure via la filiale énergem, et le développement des ventes de chauffage urbain.

Concernant ENERCOM

La commercialisation d'offres de gaz destinées au haut de portefeuille sera industrialisée en 2019.

En matière de production

L'effort portera sur la valorisation des outils existants sur le marché de l'électricité, sur la densification du réseau de chauffage urbain et le raccordement de nouvelles zones en développement. La mise en service d'une nouvelle chaudière gaz viendra compléter efficacement le parc de production. De même, il est prévu d'optimiser sur le plan économique les outils de production en place, et d'accroître les énergies renouvelables au travers notamment de la filiale énergreen production.

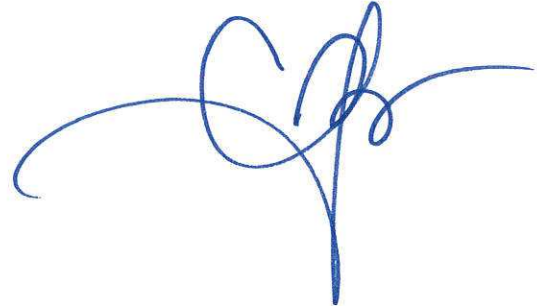


Monsieur Dominique GROS
Mandataire de la Ville de Metz

Madame Béatrice AGAMENNONE
Mandataire de la Ville de Metz



Monsieur René DARBOIS
Mandataire de la Ville de Metz



Madame Isabelle KAUCIC
Mandataire de la Ville de Metz



Monsieur Thierry JEAN
Mandataire de la Ville de Metz



Monsieur Daniel PLANCHETTE
Mandataire de la Ville de Metz
Décédé le 3 Août 2019

Annexe 1 – Liste des mandats et fonctions des administrateurs et directeurs généraux durant l'exercice 2018

NOM, PRENOM USUEL DES ADMINISTRATEURS, DIRECTEUR GENERAL ET DIRECTEURS GENERAUX DELEGUES	MANDATS ET FONCTIONS OCCUPES DANS D'AUTRES SOCIETES *
<p>Emmanuel LEGRAND Administrateur</p>	<ul style="list-style-type: none"> • représentant CDD à l'A.G. de SAS AVEL VOR Energie éolienne: • président et représentant légal de : <ul style="list-style-type: none"> - Eolien en Mer Participations - Sobre • administrateur de : <ul style="list-style-type: none"> - Société Auxiliaire de Financement de l'énergie et de l'environnement - Fonds Capital Carbon Maroc - EECO Holding - Fondation Energies pour le Monde (Fondem) • membre du : <ul style="list-style-type: none"> - Conseil de Surveillance de la CNR (Compagnie Nationale du Rhône) - Comité d'audit de la CNR - Comité stratégique de Sobre - Conseil d'administration de Livelihoods
<p>Patrick de RUGERIIS Administrateur</p>	<ul style="list-style-type: none"> • administrateur et représentant de la CDD de : <ul style="list-style-type: none"> - Société d'Equipement du Bassin Lorrain (SAEML) - Société Lorraine d'Economie Mixte d'Aménagement Urbain (SAEML) - Société de Développement et d'aménagement de la Moselle (SAEML) • représentant de la CDD de <ul style="list-style-type: none"> - Mémonet SAS - SAS du Bois des Harcholins (à l'AG)
<p>Béatrice AGAMENNONE Administrateur</p>	<p style="text-align: center;">/</p>
<p>René DARBOIS Administrateur</p>	<ul style="list-style-type: none"> • administrateur de : <ul style="list-style-type: none"> - Metz Métropole Moselle Congrès - TAMM (Transports de l'Agglomération Metz Métropole) SAEML (censeur depuis 2010) - SAREMM
<p>Francis GROSMANGIN Administrateur</p>	<ul style="list-style-type: none"> • président de : <ul style="list-style-type: none"> - effuid SAS
<p>Dominique GROS Administrateur</p>	<ul style="list-style-type: none"> • président de : <ul style="list-style-type: none"> * TAMM (Transports de l'Agglomération Metz Métropole) SAEML

NOM, PRENOM USUEL DES ADMINISTRATEURS, DIRECTEUR GENERAL ET DIRECTEURS GENERAUX DELEGUES	MANDATS ET FONCTIONS OCCUPES DANS D'AUTRES SOCIETES *
Thierry JEAN Administrateur	<ul style="list-style-type: none"> • président de : <ul style="list-style-type: none"> - MGCC SAS à Mery sur Oise (95) - Aeriades SAS - PRECI 3 D SAS - METZ TECHNOPOLE (SAEML) - Metz Métropole Moselle Congrès (SPL) - 2E Meca, SAS à Ennery • membre du Conseil de Surveillance de : <ul style="list-style-type: none"> SIGA – Pilâtre de Rozier SA • gérant de : <ul style="list-style-type: none"> 3D Meca SARL
Laurent LAJOYE Président du conseil d'administration	<ul style="list-style-type: none"> • administrateur de : <ul style="list-style-type: none"> - LBI (Les Bronzes d'Industrie) SA - SRI (Saint Rémy Industrie) SA • président de : <ul style="list-style-type: none"> - TRIPLAN INDUSTRIE SAS • administrateur de : <ul style="list-style-type: none"> - Compagnie Industrielle & Financière de Bussy SA - CMD Engrenages et Réducteurs SA - Sté INOXYDA • membre du Conseil de Surveillance de : <ul style="list-style-type: none"> - PS2II SAS Productions et Service Innovants pour l'Industrie - Hachette & Driout • gérant de : <ul style="list-style-type: none"> - SCI Immobilière Saint Rémy
Isabelle KAUCIC Administrateur	<ul style="list-style-type: none"> • directrice générale de l'AIEM
Daniel PLANCHETTE Administrateur	<ul style="list-style-type: none"> • administrateur d'HAGANIS
Serge RAMON Administrateur	

Les fonctions de Président du Conseil d'Administration, d'Administrateur, de Directeur Général, Directeur Général Délégué, de membre du Directoire et du Conseil de Surveillance, Gérant, Associé en nom et fonctions exercées en exécution d'un contrat de travail sont accompagnées le cas échéant d'un astérisque.